

まな
クイズで学ぼう!

かすみ が うら
霞ヶ浦!



かすみ が うら もん だいきょう ぎ かい
霞ヶ浦問題協議会

はじめに

昔から、霞ヶ浦は私たちの生活に密着した存在で、人々は霞ヶ浦で魚や貝を捕ったり、湖水浴を楽しんだりしていました。

しかし、昭和40年代後半ごろから流域の人口が増えたり、産業活動が活発になったため、霞ヶ浦は汚れてしまいました。

そこで、国・県・市町村や流域住民がみんなで一緒になって、霞ヶ浦をきれいにしようと努力しています。そのため、最も水質が悪かった頃に比べると、少しずつ良くなってきていますが、元通りにはなっていません。

今でも、私たちは霞ヶ浦の水を飲み水や農業用水などに利用しています。その他にも、霞ヶ浦は私たちにいろいろな恵みを与えてくれています。このように大切な霞ヶ浦を元のきれいな霞ヶ浦に戻すためには一人ひとりの努力が必要です。

「クイズで学ぼう！霞ヶ浦！」は小学生でも親しみをもって取り組めるよう、クイズ形式となっています。クイズにチャレンジして霞ヶ浦への理解を深め、霞ヶ浦をもっと好きになり、みんなできれいな霞ヶ浦を取り戻しましょう。

～保護者の方へ～

霞ヶ浦の水質浄化のためには、子どもたちが興味・関心を抱くことがとても重要です。また、その具体的な取り組みについては、保護者の方のご協力が必要です。

ご家庭でできる排水対策として生活の中で何ができるか、ぜひ、お子様と話し合ってみてください。

霞ヶ浦問題協議会

霞ヶ浦流域の市町村長の集まりで、昭和48年のアオコの大発生をきっかけとして発足しました。流域市町村が協力して霞ヶ浦をきれいにしようといろいろな活動を行っています。現在、21市町村が加入しています。

かすみ が うら みずうみ 霞ヶ浦ってどんな湖？

霞ヶ浦（※1）は茨城県の代表的な湖の1つです。平均の深さは約4m、広さは約220km²と、日本では琵琶湖に次ぐ2番目の広さの浅くて広い湖です。流域（降った雨が霞ヶ浦に流れ込む地域）の面積は2,157km²と茨城県の面積の約3分の1の広さで、その中に約93万人（※2）が生活しています。



データで見ると...

最大の深さ	約7m
平均の深さ	約4m
湖の面積	220km ²
湖の周りの長さ	252km
貯水量	8.5億m ³
平均滞留日数	約200日

（茨城県のデータによる）

※1 この冊子では西浦・北浦・常陸利根川をまとめて「霞ヶ浦」と呼んでいます。

※2 令和4年度末時点の人口です。

次のページから、クイズを解きながら
霞ヶ浦について学んでみよう！



Q1 やく ねんまえ かずみ が うら なん
約6,000年前の霞ヶ浦は何だったでしょう。

- ① やま 山 ② もり 森 ③ うみ 海



Q2 かずみ が うら ゆうめい ほ び せん
霞ヶ浦で有名な帆引き船。

ほ び せん は も と も と 何 の た め に 使 わ れ て い た で し ょ う 。

- ① さかな 魚をとるため
② に も つ ほ こ 荷物を運ぶため
③ ひ と ほ こ 人を運ぶため



ほ び せん
帆引き船

Q3 かずみ が うら し ぜん え め ぐ なん よ
霞ヶ浦をはじめとする自然から得られる恵みのことを何と呼ぶでしょう。

- ① せい たい けい 生態系サービス
② せい たい けい 生態系プレゼント
③ せい たい けい 生態系キャンペーン

へい せい ねん いばら き けん おこな
平成30年に茨城県で行われた
だい 17 回 せかい こしやうかい ぎ
第17回世界湖沼会議の
メインテーマにもなっていたよ！



Q4 かずみ が うら ごろ ひ と お よ
霞ヶ浦では、いつ頃までたくさんの人が泳いでいたでしょう。

- ① ねん しょう わ ねん ごろ 1950年(昭和25年)頃まで
② ねん しょう わ ねん ごろ 1970年(昭和45年)頃まで
③ ねん へい せい ねん ごろ 1990年(平成2年)頃まで



Q5 かずみ が うら み づ な に つ か
霞ヶ浦の水は何に使われているでしょう。

- ① のうぎやうようすい 農業用水
② こうぎやうようすい 工業用水
③ すいどうすい 水道水



かずみ が うら み づ だい じ
霞ヶ浦の水は大事
な水源なんだね



Q6 霞ヶ浦の水は常陸利根川と利根川（1ページの地図を見てね！）をとって太平洋に流れます。

では、常陸利根川と利根川の間にある私たちの生活に大事な働きをするものは何でしょう。

- ① 水門 ② 滝 ③ トンネル

Q7 霞ヶ浦に、ちっ素やりんなどの栄養がありすぎると大発生してしまうアオコ。その正体は一体何でしょう。

- ① 動物プランクトン ② 植物プランクトン ③ 植物の葉

Q8 水の汚れ具合はCOD、ちっ素、りんなどの数値で表します。

このうち、りんは家庭から出る生活排水の影響がとても大きいと言われていますが、その割合はどれくらいでしょう。

- ① 約10% ② 約20% ③ 約30%

CODとは湖や海の汚れを表すときに使われるもので、数字が大きいほど水が汚れていることを示しているよ。



Q9 霞ヶ浦の環境を守るためにいろいろな取り組みが行われています。

このうち、実際に行われているものはどれでしょう。

- ① 流域の一斉清掃
② 水質調査
③ ポスターコンクール



Q10 家庭から出る生活排水は、そのまま流すと霞ヶ浦の水を汚してしまいます。

それを防ぐために汚れた水などを集めてきれいにする施設は何でしょう。

- ① 上水道 ② 中水道 ③ 下水道

こたえ

Q1
こたえ

3 うみ
海

霞ヶ浦まめちしき

利根川は、江戸時代以前までは今の東京湾に流れていたよ。工事によって今の方向に付け替えられたよ。

いま やく ねんまえ じょうもん じ だい かいすい りくち はい こ いりえ
今から約6,000年前の縄文時代に、海水が陸地に入り込んで入江ができました。

これが霞ヶ浦のはじまりと言われています。



やく せんねん せんねんまえ かすみ が うら
約7千年～5千年前の霞ヶ浦



さきはまよこあな ころんぐん
崎浜横穴古墳群 (かすみがうら市)



せんねんまえ かすみ が うら
千年前の霞ヶ浦



げんだい かすみ が うら
現代の霞ヶ浦

かすみ が うら しゅうへん ち そう なか かいがら かき
霞ヶ浦周辺では地層の中に貝殻が重な
っている崖を見ることができる場所があり
ます。これは海にすんでいた貝がそのまま
化石になったもので、昔霞ヶ浦が海の一
部だったことがわかります。

かすみ が うら にほん こうしききろく はじ
霞ヶ浦が日本の公式記録に初め
て登場するのは、今から約1,300
年前、奈良時代に作られたとされ
る「常陸国風土記」です。

「常陸国風土記」には「流海」
(ながれうみ) という名前で出てお
り、周辺では人々が魚や貝をとっ
たり、塩を作ったりして暮らしてい
たことが書かれています。

※霞ヶ浦の地図は千葉県立中央博物館大利根分館所蔵

※約7千年～5千年前の霞ヶ浦の地図は『千葉県の歴史資料編考古1』を参考に作成

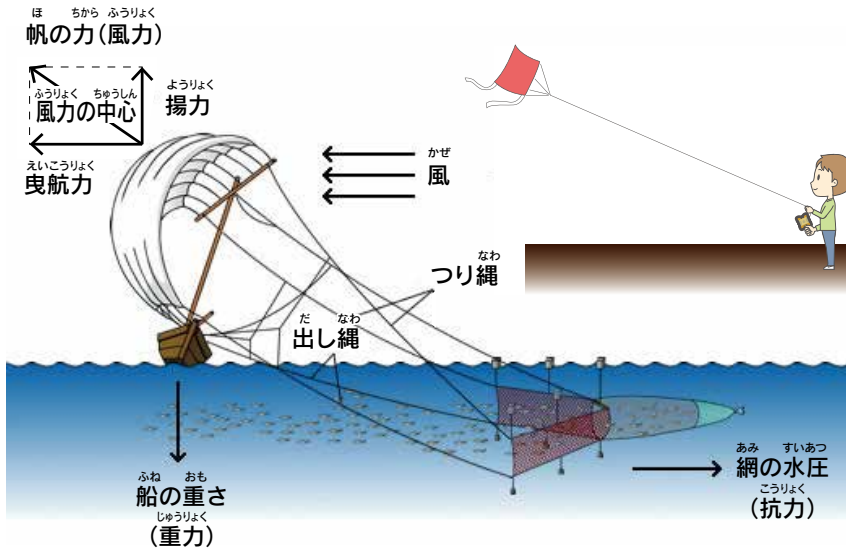
むかし かすみ が うら いま おお ちが がかち
昔の霞ヶ浦は今よりずっと大きくて違った形をしていたんだね！



Q2
こたえ

① さかな
魚をとるため

帆引き船による帆引き網漁は、明治時代に発明されました。風の力を利用することで、シラウオやワカサギなどの魚を、わずか一人か二人の人数でもたくさんとれるようになりました。



帆引き網漁のしくみ 監修：岩崎真也「霞ヶ浦の帆引き網漁の技術」総合調査専門委員



霞ヶ浦でのコイの養殖

霞ヶ浦では、ワカサギ、シラウオなどをとる漁業や、コイの養殖などが盛んに行われてきました。2022年(令和4年)の茨城県の内水面漁業漁獲量(※)は、ワカサギは全国5位、シラウオは全国2位、エビ類は全国2位で、コイの養殖は全国1位です。(※)

※内水面漁業漁獲量：湖や川などでの漁獲量
※令和4年漁業・養殖業生産統計(農林水産省)

「公魚」って何の魚…?

公魚とは、ワカサギのことです。江戸時代に今の行方市麻生周辺を治めていた麻生藩が、将軍家に霞ヶ浦のワカサギを納めたところとても喜ばれ、将軍家御用達の魚、御公儀の魚ということから「公魚」と書くようになったことが由来とされています。

霞ヶ浦にすむ生き物のためにも、水を汚さないようにすることが大切だね!



霞ヶ浦と船

霞ヶ浦では昔からいろいろな船が活躍していました。

トラックや鉄道のない時代、人々は船で荷物を運んでいました。江戸時代には高瀬舟が活躍し、米や薪・炭、しょう油など農産物や特産品を江戸（東京）に運び、帰りは塩、衣料品など生活用品や肥料を積んで来ました。



江戸時代の主な舟運ルート（航路）

高瀬舟は一度に米俵を1,000俵も積めたよ！霞ヶ浦から利根川、江戸川などを通して、江戸に荷物を運んだんだ。



高瀬舟 千葉県立中央博物館大利根分館所蔵

明治時代になると蒸気船が活躍するようになりました。



蒸気船（通運丸） 出典：茨城県

通運丸の東京から銚子までの所要時間は約18時間だったよ。



しかし、時代とともに荷物の運搬は船から陸上交通へ代わっていきました。

現在の霞ヶ浦では遊覧船やヨット、観光用の帆引き船、時には7色の帆引き船を見ることができます。



観光帆引き船 写真提供：かすみがうら市



遊覧船（ホワイトアイリス号）

霞ヶ浦の船は役割を変えて今も活躍しているんだね！



Q3
こたえ

① せいたいけい 生態系サービス

生態系とは言い換えれば自然のことで、私たちの生活、文化や暮らしは食料や水の供給、気候の安定など、生態系から得られる恵みによって支えられています。これらの自然の恵みのことを生態系サービスと呼んでいます。



湖岸に広がるレンコン田



あやめまつりの様子（潮来市）

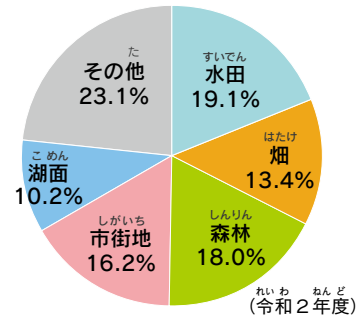


網揚げの様子



筑波山と霞ヶ浦

流域の土地利用



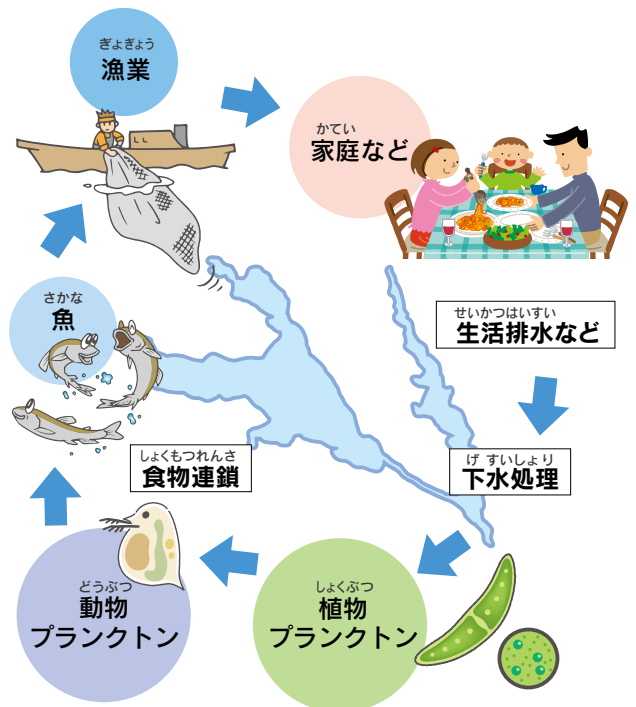
2016年9月に霞ヶ浦を含めた筑波山地域ジオパークが日本ジオパークのひとつとして認定されました。

写真提供：茨城県霞ヶ浦北浦水産事務所

～魚を食べることは環境にいい？～

霞ヶ浦には家庭からの生活排水や工場排水などにより、ちっ素やりんなどの栄養が流れ込みます。栄養が多すぎるとアオコが発生したりして霞ヶ浦が汚れてしまいます。この栄養を吸収して植物プランクトンが増え、それを動物プランクトンが食べ、さらにそれを魚が食べます。これを食物連鎖と言います。

漁業によって魚をとることで、栄養分を霞ヶ浦の外に取り出すことができるので、水質改善に役立つこととなります。



霞ヶ浦がもたらす様々な恵みが私たちの生活を豊かにしているんだね！



霞ヶ浦まめちしぎ

レンコンの収穫量は茨城県が全国1位だよ。

Q4
こたえ

2 1970年(昭和45年)頃まで

霞ヶ浦まめちしぎ

茨城県では平成7年と平成30年に世界湖沼会議が開催され、活発な議論が行われました。

1970年(昭和45年)頃まで、霞ヶ浦の水は今よりもきれいで多くの湖水浴場があり、大勢の人で賑わっていました。しかし、その後、流域の人口が増え、産業活動が活発になるにつれて水質が悪化し、1974年(昭和49年)の夏までに湖水浴場はすべて閉鎖されてしまいました。

また、アオコが大量に発生し、臭いなどが問題になりました。さまざまな水質浄化対策が行われ、最も水質が悪かった頃と比べると段々に良くなってきていますが、まだまだ十分ではありません。これからも対策を続けることが大切です。

2019年(令和元年)には、いきいき茨城ゆめ国体の競技会場として利用されました。



昭和40年代後半頃の天王崎(行方市)の様子



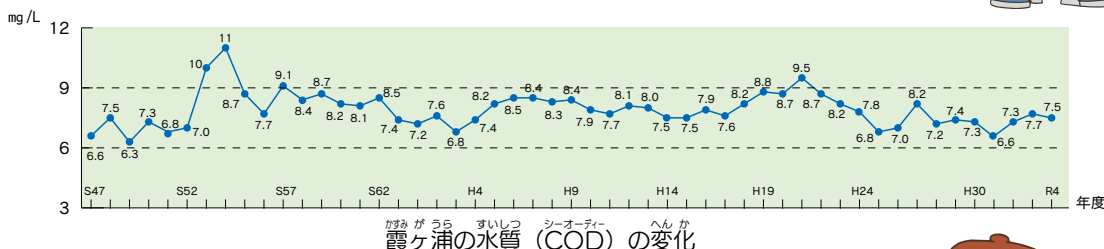
霞ヶ浦周辺の昔の暮らしの様子

出典：『水郷のくらしと舟物語』



令和元年いきいき茨城ゆめ国体の様子(阿見町)

昔は、周辺に住んでいる人の
飲み水や洗濯用の水として
霞ヶ浦の水が直接使われて
いたよ。



昔のように、きれいで泳げる霞ヶ浦になるといいね!



Q5
こたえ

ぜんぶせいかい
全部正解！

霞ヶ浦の水は多くの人々の水道水として利用されています。また、水道水だけではなく、工業用水や稲作、畑作などの農業用水としても利用されています。



私たちの生活に身近な水道水

茨城県南地域を中心に、多くの市町村で霞ヶ浦の水が水道水として使われているよ。



霞ヶ浦まめちしぎ

霞ヶ浦の水の量は東京ドーム685杯分くらいだよ。



霞ヶ浦の水は鹿行・県南・県西地域の工場などでも利用されているよ。



鹿島臨海工業地帯



霞ヶ浦周辺での稲作

霞ヶ浦の周りだけでなく、広い地域で霞ヶ浦の水を利用して稲作や畑作が盛んに行われているよ。



～ 水道水が届くまで ～

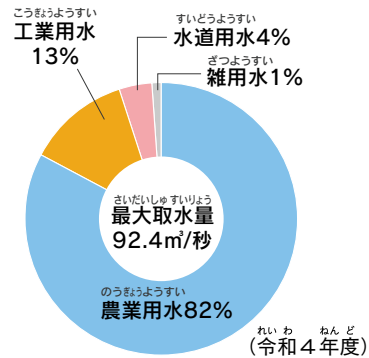


霞ヶ浦の水が汚れてしまうと、たくさんの人が困ってしまうんだね！



霞ヶ浦の水利用

霞ヶ浦の水が一番多く利用されているのは農業用水です。
霞ヶ浦用水事業で茨城県の西南部にまで送られ、農業用水などに利用されています。



筑波山には、霞ヶ浦の水がとおるトンネルがあるんだね。

霞ヶ浦用水事業エリア図



出典：(独)水資源機構 霞ヶ浦用水管理所

霞ヶ浦への流入・流出水量



霞ヶ浦の貯水量は8.5億m³と言われています。霞ヶ浦に入ってくる水は川から流れ込む水と霞ヶ浦に降った雨です。川には雨水のほかに生活排水や工場排水、農業排水なども流れ込みます。霞ヶ浦に流れ込んだ水は一部は農業用水などに利用されますが、その他は蒸発したり、太平洋に流れ出ます。

家で使った水は、霞ヶ浦に戻ってくるんだね



Q6
こたえ

① すいもん
水門

霞ヶ浦が常陸利根川を経て利根川と合流する場所に、常陸川水門があります。
常陸川水門は利根川からの洪水の逆流防止や渇水時に利根川河口から遡上する海水の流入を防止し塩害を防ぐほか、霞ヶ浦の水位の管理も行っています。

かすみ がうら こうずい
～霞ヶ浦と洪水～

むかし かすみ がうら みず でぐち はいすい わる
昔の霞ヶ浦は水の出口がせまく、排水の悪い地形ということもあり、大雨がふるとひんぱんに洪水が起きました。洪水が起こらないようになることは、周辺の人々の願いでした。



出典：『むかしの写真土浦』



ひたちがわすいもん
常陸川水門



ひたちがわすいもん
常陸川水門は、かみずし
神栖市にあります。

ひたちがわすいもん
常陸川水門

やくわり とねがわ こうずい かすみ がうら ぎゃくりゅう ふせ
役割①【利根川の洪水が霞ヶ浦へ逆流することを防ぎます。】



すいもん
水門が
ない場合



すいもん
水門が
ある場合

やくわり
役割②

えんがい ふせ
【塩害を防ぎます。】

えんがい とねがわ さかのぼ かいすい しおみず ぎゃくりゅう
塩害とは…利根川を遡ってきた海水（塩水）が逆流することにより、稲作や飲み水に被害が生じることです。

やくわり
役割③

かすみ がうら すい い かんり
【霞ヶ浦の水位を管理します。】

かすみ がうら みず こうりつ りよう すい い ちょうせい
霞ヶ浦の水を効率よく利用できるように水位を調整します。

ひたちがわすいもん
常陸川水門のおかげで、安心して暮らせるようになっただね！



霞ヶ浦まめちしぎ

利根川と横根川を結ぶ横根閘門は、

大正時代に作られたものだけど、

今も現役で利用されている国指定重要文化財だよ。

「アオコ」とはマイクロシスティスなどの植物プランクトンが大量に発生して、水面に緑の粉をまいたようになる現象のことです。霞ヶ浦では特に昭和53年から55年(1978~1980年)にかけて大発生し、問題となりました。

アオコが発生すると腐ったアオコのひどい臭いや、霞ヶ浦の見た目が悪くなるなどの問題がおきてしまいます。

アオコが発生するしくみ



アオコ対策



アオコ回収船



船のスクリューによるかき混ぜ



ハントスキマーによる回収

写真提供：霞ヶ浦河川事務所

家庭から出る生活排水を減らせば、アオコの発生を抑えることにつながるよ。



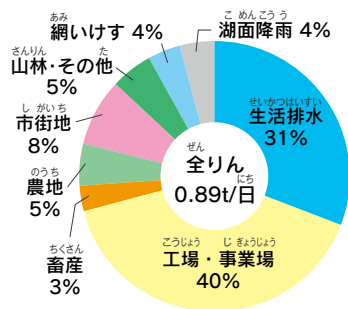
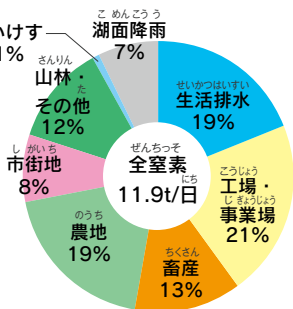
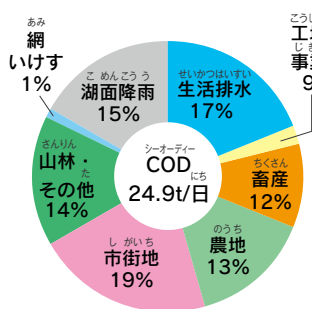
茨城県霞ヶ浦環境科学センターのホームページでは、平成24年度からの霞ヶ浦のアオコ情報が見られるよ!

Q8
こたえ

3 やく 約30%

霞ヶ浦が汚れる原因の一つは、川などを通じて汚れの元が霞ヶ浦に流れ込むことです。汚れの発生源は下の円グラフのとおり、生活排水や工場、豚・牛などの畜産施設、農地、市街地、湖内のコイの養殖などです。また、自然の山林や湖に降る雨なども水を汚す原因となります。

流れ込んだ汚れの割合のうち「生活排水」は、りんでは約30%、CODやちっ素では約20%と大きな割合を占めています。



（令和2年度）

ちっ素やりんを取り込んで植物プランクトンは増えます。植物プランクトンは死んで湖の底にたまりますが、分解されて、ちっ素やりんが湖に戻ることがあります。この現象も霞ヶ浦が汚れる原因と言われています。

霞ヶ浦が汚れる原因はさまざま



一人ひとりの力は小さくても、みんなで力を合わせれば、大きな効果をあげることができるよ！
※具体的な方法は、17ページを見てみよう！



霞ヶ浦まめちしぎ

使い終わった食用油を薬品などに固めると、ふたつに減らせます。

Q9
こたえ

ぜんぶせいかい
全部正解！

霞ヶ浦の環境を守るために国・県・市町村や住民が一体となっているいろいろな取組みを行っています。みんなも参加してみましょう。

水質浄化強調月間事業

県では、海の日から霞ヶ浦の日（9月1日）までを「霞ヶ浦水質浄化強調月間」と定め、いろいろな啓発活動を行っています。



令和5年度小学校高学年部門
県知事賞



令和5年度中学生部門
県知事賞

霞ヶ浦水質浄化ポスター
コンクール



令和5年度小学校低学年部門
県知事賞

霞ヶ浦の日キャンペーン



霞ヶ浦・北浦地域清掃大作戦



霞ヶ浦の環境を守るために、たくさんの人が活動しているんだね！



霞ヶ浦まめちしき

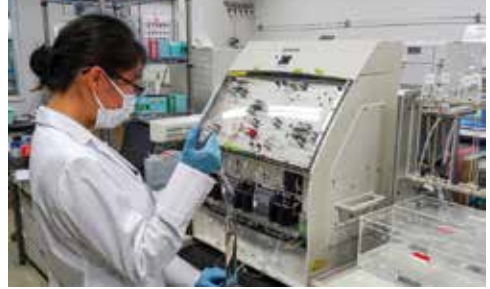
茨城県では茨城県霞ヶ浦の富栄養化の防止に関する条例の施行1周年を記念して、9月1日を「霞ヶ浦の日」としているよ。

ほか
他にもこんなことをしています

かんきょうがくしゅう
環境学習



かすみ がうら けんきゅう
霞ヶ浦についての研究



かすみ がうらりゅうにゅう か せんいっせいしやう さ
霞ヶ浦流入河川一斉調査



しょうがくせい がつ がつ
小学生も6月と10月に
じもと かわ すいしつちやう さ
地元の川の水質調査を
しているよ。



たんけんたいかつどう
探検隊活動



こいせ がわたんけんたい すいぞくかんげんがく
恋瀬川探検隊 (水族館見学)



まくらがわたんけんたい あぎよほうりゅう
桜川探検隊 (稚魚放流)



とみえがわたんけんたい かんささう けんがく
巴川探検隊 (ダム(監査廊)見学)

たんけんたい
5つの探検隊が
かつどう
活動しているよ。
さんか
参加したい人は
しちやうそん こうほうし
市町村の広報紙
をチェックしてね!



おの がわたんけんたい じびきあみたいけん
小野川探検隊 (地引網体験)



きたらさいしつ
北浦水質レスキュー隊
なひ
(ゴミ拾いとウォーキング)

Q10
こたえ

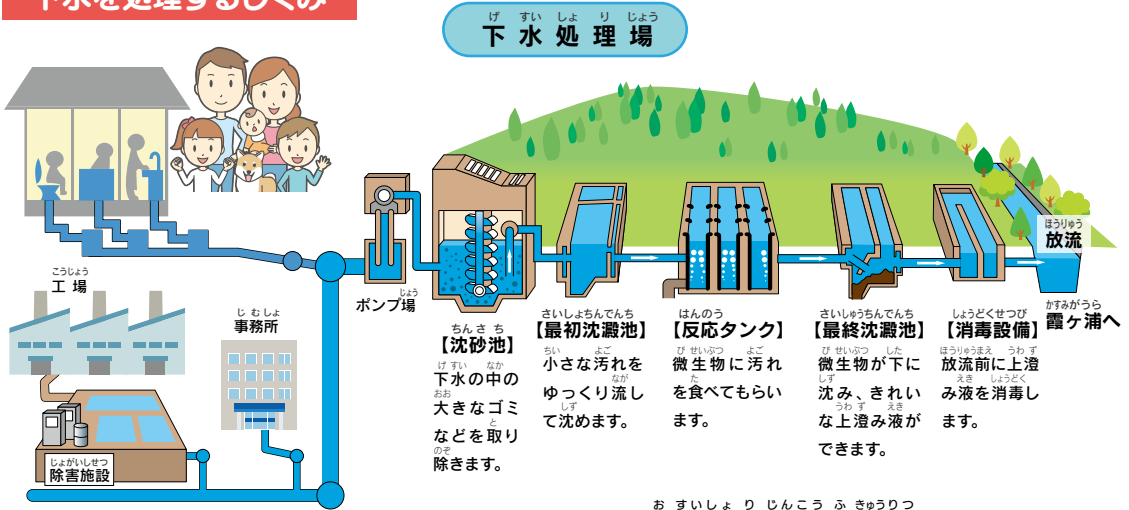
3 下水道

下水道は汚れた水や雨水を処理するための施設です。工場や家庭の台所、風呂、トイレなどからの汚れた水は、地下の下水道管で処理場に集められ、きれいにしてから霞ヶ浦などの湖や川、海に放流します。また、地域によっては浄化槽や農業集落排水施設などを利用してきれいに行っているところもあります。

電ケ浦まめちしぎ

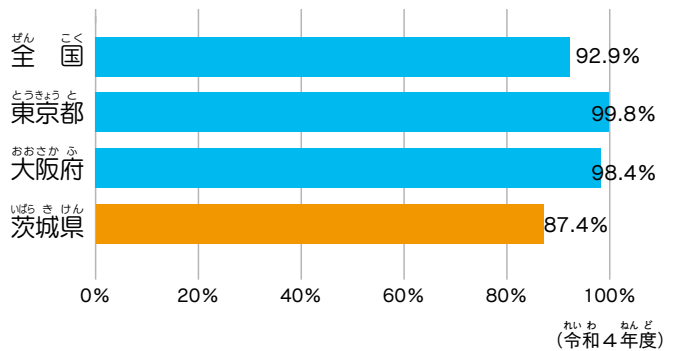
私たちが生活するために使える川や湖、沼などの水は、地球上の水全体のわずか0.01%だよ。

下水を処理するしくみ



汚水処理人口普及率

※生活排水を下水道や農業集落排水処理施設、合併処理浄化槽などで処理している人口の割合



浄化槽は微生物などの働きを利用して水をきれいにする装置です。

しかし、一度汚れた水を魚がすめるくらいきれいにするのは、簡単なことではありません。水を汚さないため、次のページを参考にして生活排水対策をやってみましょう。

地域に合わせて、いろいろな方法で汚れた水をきれいに行っているんだね！



霞ヶ浦のために：みんなとの10の約束

～ 霞ヶ浦のよごれの原因の一つは「生活排水」です～
みんなで次のことを守って、きれいな霞ヶ浦を取り戻そう。

1

なべや皿の
汚れは
紙でふき
取ってから
洗おう。



2

湖や川、水路に
ゴミを捨てないように
しましょう



3

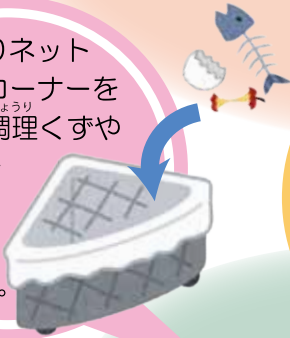
洗ざいは適量を
使おう。
アクリルたわし
も便利だよ。



ひとりでできること

7

水切りネット
や三角コーナーを
使って、調理くずや
食べ残しを
流さない
ように
しよう。



6

天ぷらなどを
あげた後の油は、
スーパーや公民館などに
ある回収ボックスへ。
固めるか紙に
吸わせれば、
燃えるゴミに
出せるよ。



4

石けん・
シャンプーは
使いすぎない
ようにしよう。



5

調理くずは、
コンポストなどで
たい肥にして使おう。



8

風呂の
残り湯を
使って、
洗たくや
おそうじ。



家族でできること

9

洗たく
洗ざいは、
決められた量
を使おう。



10

くずとりネットを
利用して、糸くず
などのごみを
流さないよう
にしよう。



地球環境保全のために「モツタイナイ」のくらしを心掛けましょう。



ふろく

かすみ が うら しよくぶつ 霞ヶ浦の植物

かすみ が うら みずべ おお しゆるい しよくぶつ すいせいしよくぶつ さかな たまご う ぼしょ
霞ヶ浦の水辺では多くの種類の植物がみられます。それらの水生植物は魚の卵を産む場所と
なるだけでなく、水中の栄養を吸収し水をきれいにする働きがあるとされています。

しかし、これらの植物は湖の環境が変わったことにより、種類が少なくなってきました。

また、オオバナミズキンバイなどの特定外来生物も見つかっています。

霞ヶ浦まめちしき

稲敷市にある「妙岐ノ鼻」は東京ドーム約10個分の広大な湿原で、関東では最大級のヨシ原だよ。

ちゆうすいしよくぶつ は くき すいじょう だ しよくぶつ 抽水植物 葉と茎を水上に出す植物



ヨシ



マコモ



ヒメガマ

み ふうしよくぶつ は すいめん う しよくぶつ 浮葉植物 葉を水面に浮かべる植物



ヒシ



アサザ



ガガブタ

み ひょうしよくぶつ すいちゆう すいめん う しよくぶつ 浮漂植物 水中や水面に浮く植物



ウキクサ



トチカガミ

ちんすいしよくぶつ ぜんたい すいちゆう しづ しよくぶつ 沈水植物 全体が水中に沈む植物※



クロモ

とくていがいらいせいぶつ しよくぶつ 特定外来生物(植物)



ミズヒマワリ



オオバナミズキンバイ



オオフサモ

※エビモ、ササバモ、クロモなどがありますが、現在の霞ヶ浦ではほとんど見ることができません。

かすみ が うら さかな 霞ヶ浦の魚たち

かすみ が うら ぎよるい たんすいぎよ まみず さかな きすいぎよ かいすい まみず ま
霞ヶ浦の魚類は、淡水魚（真水にすむ魚）、汽水魚（海水と真水が混ざるところにすむ
さかな しゆるい み しゆるい いじょう ぎよるい かくにん なか
魚）とたくさんの種類が見られ、これまでに100種類以上の魚類が確認されていますが、その中
には かくがい がいらいぎよ
国外からの外来魚であるオオクチバス、ハクレン、ブルーギルなども含まれています。



ワカサギ 全長14cm



シラウオ 全長10cm



テナガエビ 全長10cm



コイ 全長100cm



キンブナ 全長15cm



ギンブナ 全長25cm



ゲンゴロウブナ 全長40cm



ヌマチチブ 全長10cm



ニゴイ 全長50cm



タナゴ 全長10cm



ウキゴリ 全長12cm



ウグイ 全長30cm

かくがい がいらいぎよ 【国外外来魚】



チャネルキャットフィッシュ 全長50cm



オオクチバス 全長50cm



ブルーギル 全長25cm

写真提供：茨城県水産試験場内水面支場

霞ヶ浦まめちしぎ

水生植物は、動物にとって卵を産んだり、えさをとったり、隠れたりする場所になるよ。

霞ヶ浦周辺で見られる鳥たち

霞ヶ浦とその周辺で見られる野鳥は100種類を超え、季節によって様々な種類の野鳥を観察できます。特に冬にはカモ類をはじめとする水鳥が数多く渡来します。

稲敷市の稲波干拓付近は関東地方では唯一オオヒシクイ（国の天然記念物）の越冬地となっています。

霞ヶ浦まめちしぎ

オオヒシクイはヒシの美を食へることからこの名前がついたよ。

りゅう ちょう
留鳥

おな ちいき いちねんじゅうせいそく きせつてき おお いどう
同じ地域に一年中生息しており、季節的に大きく移動しない



カイツブリ 全長26cm



カワラヒワ 全長14cm



キジ 全長81cm (雄)

なつ どり
夏鳥

はる とらい こそだ のち あき なんぽう かえ
春に渡来して子育てした後、秋に南方へ帰る



コジュリン 全長15cm



オオヨシキリ 全長18cm



ヨシゴイ 全長36cm

ふゆ どり
冬鳥

あき とらい ふゆ こ はる ほっぽう かえ
秋に渡来して冬を越し、春に北方へ帰る



マガモ 全長59cm



オオヒシクイ 全長90cm



タゲリ 全長32cm

たび どり
旅鳥

わた とちゅう はる あき ていきてき すがた み
渡りの途中、春と秋に定期的に姿を見せる



ムナグロ 全長24cm



アジサシ 全長35cm



キアシシギ 全長25cm

写真提供：川崎慎二氏・川又利彦氏・野尻智治氏

霞ヶ浦は鳥たちにとっても大事な場所となっているんだね！



かすみ が うら 霞ヶ浦のプランクトン

かすみ が うら には 目に見えないとても 小さな生き物がたくさんいます。代表的なものがプランクトンです。プランクトンは、大きく植物プランクトンと動物プランクトンの2つの種類に分けられます。植物プランクトンは水中の二酸化炭素と栄養を使って光合成を行っています。動物プランクトンの多くは主に植物プランクトンを餌として食べています。これらのプランクトンは魚の餌となります。



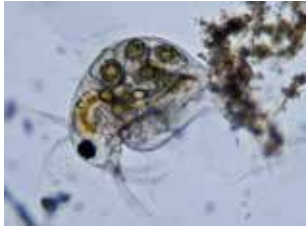
オカメミジンコ



ケンミジンコ



カブトミジンコ



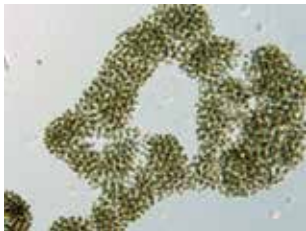
ゾウミジンコ



カイミジンコ



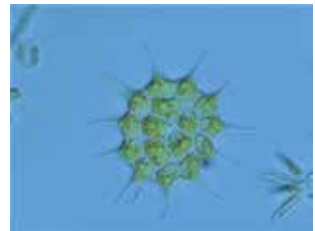
ツボワムシ



マイクロキスティス



アウラコセイラ



クンショウモ



ミドリムシ



イカダモ



ポルボックス



ウチワヒゲムシ



ミカツキモ



ハリケイソウ

※ プランクトンの写真は、倍率を変えて撮影しています。大小関係は正しくありません。

霞ヶ浦まめちしき

霞ヶ浦の周りには土浦市の上高津貝塚や美浦村の陸平貝塚など、たくさんの貝塚があります。

おまけ

1	6	8		14	18	22	26
2				B			
3			11		A		
	D	9			19	23	
	7			16			
4				17	20		27
	F						
		10	12		21	24	
5			13				25
							E

タテのかぎ

- 関東平野東部に位置する国定公園。〇〇〇〇筑波国定公園
- 十五夜や十三夜にはススキを飾ったりします。〇〇
○だんご
- 関東地方で唯一のオオヒシクイの越冬地。〇〇〇干拓
- 善(良いこと) ↔ 〇〇(悪いこと)
- 鹿島アントラーズのマスコットの動物
- 洗剤は適量を使おう。〇〇〇〇たわしも便利だよ
- 相撲取りのこと
- 〇〇 ↔ きらい
- 震度とかマグニチュードで大きさを表します
- 〇〇きりげんまん、うそついたら針千本飲～ます!
- 20ページの夏鳥。魚じゃないよ
- クサかんむりに、右で、なんという漢字? 「〇〇い」
- 今年の干支は「たつ」来年は「み」再来年は「〇〇」
- ふりがな。〇〇をふる
- ホワイトは、何色?
- 貝がらをはじめ、魚や動物の骨など、古代人が食べ残したものが厚く積もった場所
- 魚へんに「弱」と書く魚。節分の時に、終にこの魚の頭を刺して、玄関に飾る風習がある

クイズに挑戦してくれてありがとう!

みんな何問正解できたかな?

最後は、クロスワードだよ。

タテのかぎ・ヨコのかぎの答えを入れて、

太線枠の文字を ABCDEF の順に並べる

と霞ヶ浦に流入する河川の数になるよ。



答えはQRコード
を見てね!



ヨコのかぎ

- 海の日から霞ヶ浦の日までは「霞ヶ浦〇〇〇〇〇〇〇〇強調月間」です
- 都会 ↔ 〇〇〇
- 霞ヶ浦・北浦地域清掃大作戦で拾うもの
- 漢字の左側は「へん」、右側は何?
- 茨城県下の県庁所在地
- 手と手をにぎりあう、あいさつ
- 四季、夏の次に来る季節
- 〇〇番電話「ただいま〇〇にしております」
- 白雪姫が食べたのは毒〇〇〇
- 卵の白身に包まれている
- お正月やお祭りで、しし頭という仮面をかぶってみんなの前で踊ること。頭をかまれると縁起が良い
- 日本で一番大きい湖。〇〇湖
- 哺乳類で、知能が高く、海中をすばやく泳ぐことができます。水族館の〇〇〇ショーは大人気
- 5月5日(端午の節句)に欠かせない食べ物。〇〇〇もち
- ろ過をする時に使う紙

霞ヶ浦についてもっと学びたい人は茨城県霞ヶ浦環境科学センターのホームページを見てね!

<https://www.pref.ibaraki.jp/soshiki/seikatsukankyo/kasumigauraesc/index.htm>



発行：霞ヶ浦問題協議会
協力：茨城県・国土交通省関東地方整備局霞ヶ浦河川事務所
(令和6年3月発行)

