

# 大宮町(おおみやまち)

	<住所>319-2215 那珂郡大宮町 3135-6 <Tel> 0295-52-1111 <Fax> 0295-53-5415 <HP> <a href="http://business2.plala.or.jp/omiya/">http://business2.plala.or.jp/omiya/</a> <e-mail>omiya1@atlas.plala.or.jp	地域指定 特定農山村	一部事務組合加入事業 火葬場,斎場,消防救急, ごみ処理,尿処理,交通 共済,農業共済,徴税	公営企業 上水道
	類型 VI-3    コード番号 083445    面積 82.84k㎡			

## <行政組織>

### ①議会(H15.3.1 現在)

議長	岡崎 不忘	副議長	幡山 耕一
任期	H15.9.17	定数	22名
		現議員数	21名
党派別	自民1 公明1 共産1 無18		

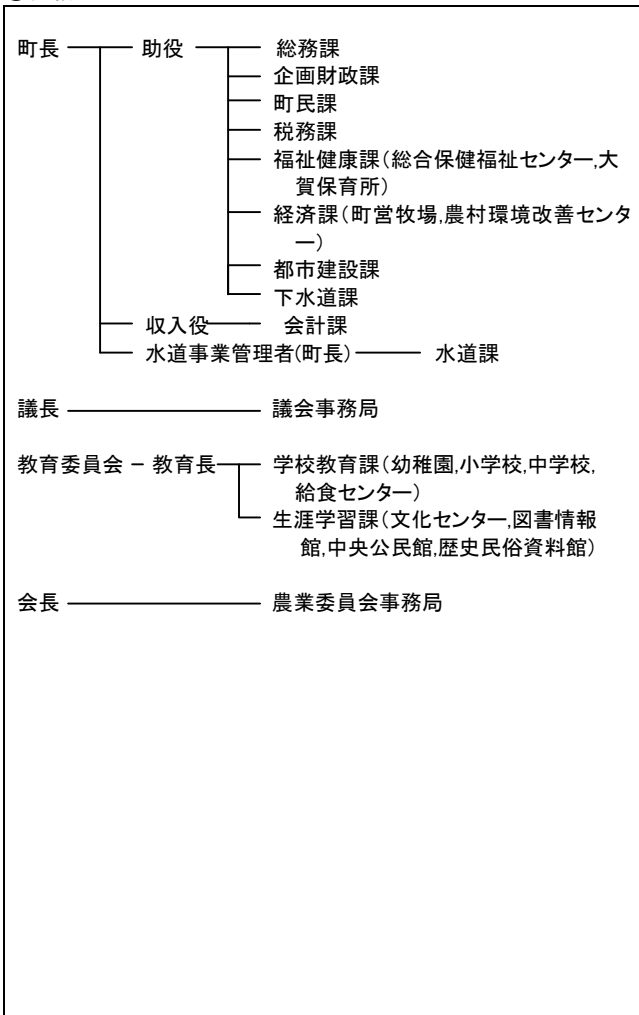
### ②三役(H15.3.1 現在)

長	矢数 浩	任期	H12.4.23~H16.4.22
助役	生天目 晟	収入役	木村 正弘

### ③職員数 (人)

職員数	H12年度	H13年度	H14年度	
		227	227	220
職員構成 (H14.4.1)	普通会計	187	一般行政職	157
	うち施設関係	53	技能労務職	19
	職員一人 当たり住民数	124.8	企業職	10
			消防職	0
	公営事業会計	33	教育職	4
	合計	220	その他	30

### ④機構図(H15.3.1 現在)



## <概要>

### ①沿革

昭和30年3月31日合体	大宮町 玉川村 大賀村 大場村 上野村 静村の一部 世喜村の一部
昭和30年7月1日編入	塩田村の一部

### ②地勢・風土等

大宮町は、県都水戸市から北方約24kmに位置し、東西に10.95km,南北に16.13kmで、面積は82.84km<sup>2</sup>である。東は、久慈郡金砂郷町と接し、西は、那珂川を隔てて東茨城郡御前山村,桂村と接している。また、南は、那珂町,瓜連町と接し、北は、奥久慈地域に位置する山方町,美和村,緒川村と接している。地形は、東部に流れる久慈川と西部に流れる那珂川にはさまれた台地と丘陵からなり、中央部の平坦な台地には、縦貫するJR水郡線と国道118号に沿って市街地が形成され、近年は、商業を中心とした第3次産業の進展が著しい。また、北西部の自然豊かな丘陵には、牧場やゴルフ場が点在するとともに、笠間市と北茨城市を結ぶ広域農道が北伸している。

### ③人口・世帯数

人口(人)	性別	国勢調査			常住人口(H15.3.1)
		H2	H7	H12	
男	男	12,415	12,934	13,272	13,336
	女	13,122	13,509	13,854	
合計		25,537	26,443	27,126	27,180
世帯数		7,397	8,123	8,783	9,061

### ④有権者数(H14.12.2 現在)

有権者数(人)	男	女	計
	10,622	11,068	21,690

### ⑤高齢人口割合(H12 国勢調査)

高齢人口割合	20.9%
--------	-------

## <産業・経済>

### ①生産・所得(平成11年度)

市町村内総生産	981億円	就業者1人当たり	6,629千円
住民所得	737億円	人口1人当たり	2,733千円

### ②産業構造 (百万円・人)

区分	総生産額(H11年度)		就業人口(H12国調)	
第1次	1,487	1.5%	2,070	14.17%
第2次	47,520	48.4%	5,047	34.54%
第3次	51,637	52.6%	7,425	50.81%
総額・総数	98,196	—	14,613	—

### ③農業・工業・商業 (人・百万円)

農業(H12.2.1)	農家数	農業就業人口	農業粗生産額(H11.1.1~H11.12.31)
	2,415	2,577	349(千万円)
製造業(H13.12.31)	事業所数	従業者数	製造品出荷額等(H13.1.1~H13.12.31)
	100	3,798	84,700
卸・小売業(H14.6.1)	商店数	従業者数	年間販売額(H13.4.1~H14.3.31)
	403	2,525	60,646

### ④特産物

清酒、茶
------

<財政状況>

①決算収支

(千円・%)

年度	H12 決算	H13 決算	増減率
歳入	10,554,331	10,396,982	-1.5
歳出	10,125,636	10,029,182	-1.0
形式収支	428,695	367,800	—
実質収支	372,053	337,072	—
単年度収支	236,567	-34,981	—
実質単年度収支	390,068	-46,425	—

②主な歳入・歳出(平成13年度)

(百万円・%)

区分	決算額	構成比	増減額	増減率
歳入	10,397	—	-157	-1.5
地方税	3,335	32.1	-22	-0.7
地方交付税	2,582	24.8	-258	-9.1
国庫支出金	581	5.6	98	20.4
地方債	1,278	12.3	244	23.6
その他	2,621	25.2	—	—
歳出	10,029	—	-96	-1.0
義務的経費	3,828	38.2	0	0
人件費	1,800	17.9	1	0.0
扶助費	783	7.8	88	9.4
公債費	1,245	12.4	88	7.6
投資的経費	2,435	24.3	—	—
普通建設事業費	2,435	24.3	-414	-14.5
うち補助	776	7.7	264	51.5
うち単独	1,499	14.9	-690	-31.5
その他の経費	3,766	37.5	—	—

③主要指標(平成13年度)

区分	指数等
基準財政収入額(H14)	3,222 百万円
基準財政需要額(H14)	5,607 百万円
標準税収入額等(H14)	4,240 百万円
標準財政規模(H14)	6,620 百万円
財政力指数(H12~14)	0.548
経常収支比率	79.1 %
公債費負担比率	15.7 %
起債制限比率(3ヶ年平均)	7.8 %
税の徴収率(現年)	96.4
税の徴収率(合計)	86.6
ラスパイレス指数(H14.4.1)	96.5

④将来にわたる財政負担(単位:千円, %)

	現在高	比率
地方債現在高(A)	12,426,417	187.7
債務負担行為による 翌年度支出予定額(B)	818,471	
実質債務残高(C A+B)	13,244,888	200.1
積立金現在高(D)	2,425,103	36.6
将来にわたる財政負担(E C-D)	10,819,785	163.4

⑤市町村税の状況(平成13年度)

(千円・%)

区分	調定額	収入額	徴収率
市町村民税 (構成比)	1,330,174 (34.6)	1,241,789 (37.2)	93.4
固定資産税 (構成比)	2,295,723 (59.6)	1,873,215 (56.2)	81.6
その他の税 (構成比)	223,853 (5.8)	220,040 (6.6)	98.3
合計	3,849,750	3,335,044	86.6

<公共施設整備状況>(平成13年度)

小学校	10校	老人福祉施設	1ヶ所
中学校	3校	病院・診療所	36ヶ所
幼稚園	2園	道路改良率	25.4%
保育所	7ヶ所	道路舗装率	36.3%
図書館	1ヶ所	ごみ焼却処理率	81.0%
公営住宅	286戸	し尿衛生処理率	100.0%
1人当たり公園面積	13.1㎡	上水道等普及率	96.8%
公民館等	43ヶ所	排水等処理率	46.86%
体育館	1ヶ所	施設充足率(公私 立幼稚園保育所)	100.4%
プール	2ヶ所		

<主要施策等>

①主要施策実施状況

(百万円)

名称	期間	内容	概算 事業費
町営住宅建替事業	H10 ~ H17	・建設戸数144戸 ・高齢化社会に対応したバリアフリー住宅	3,000
木造住宅建設助成金交付事業	H13 ~	・県内産の木材を使用する住宅に対し60万円を上限に助成金を交付	6
村田小学校校舎建設事業	H14 ~ H16	・新校舎建設	550
地域イントラネット基盤整備事業	H15	・情報網の整備 ・学校のインフラ整備 ・オンライン化に向けたシステム導入	104

②今後の主要課題・特色ある行政等

<p>&lt;主要課題&gt;</p> <ul style="list-style-type: none"> <li>・行政改革の推進</li> <li>・公共下水道整備の推進</li> <li>・高度情報化施策の推進</li> <li>・少子高齢化社会への対応</li> <li>・教育改革の推進</li> </ul> <p>&lt;特色ある行政&gt;</p> <ul style="list-style-type: none"> <li>・まちづくり講座の開催</li> </ul>
--