

# いばらきネットモニター ミュージアムパーク茨城県自然博物館に関するアンケート

## 1 調査目的

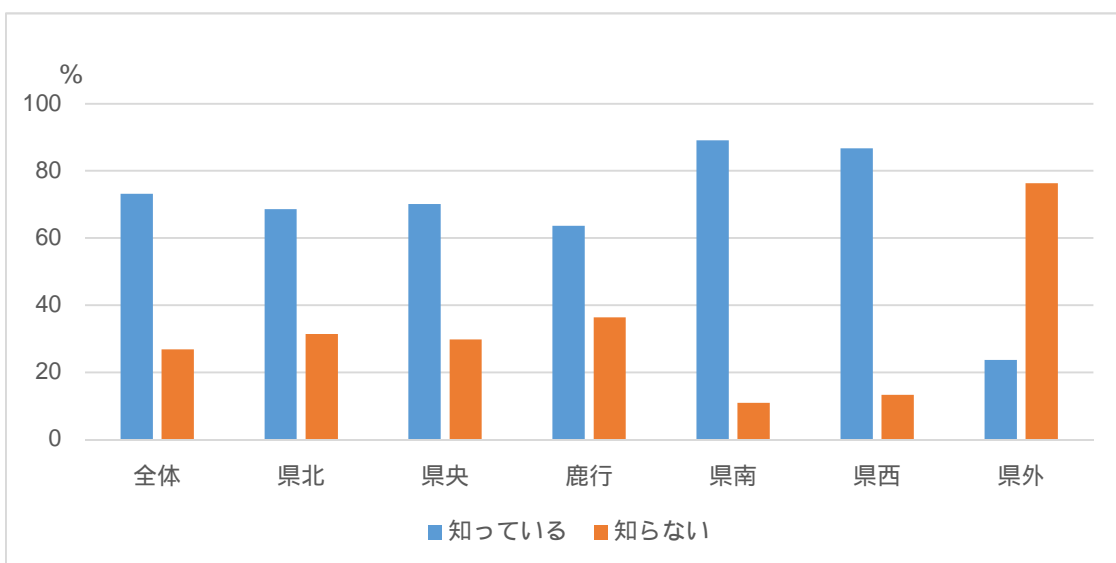
来館者の満足度や、付帯施設（駐車場やレストランなど）の利用について調査し、より望まれる博物館にするための検討課題を見出すために行うアンケートです。また、より多くの方に知ってもらうために、当館の認知度を図り、有効な広報手段を検討するために実施しました。

## 2 結果の概要

- ・博物館の利用目的や満足度は、「常設展示の充実」「企画展示の充実」「野外施設の充実」に有り、図書室やレストラン等の施設は少ない。また、入館料の安さや割引、イベントの充実の要望と公共交通機関での訪れやすさを期待する意見も多い。
- ・当館の認知度は県内平均75%程度であるが、地域による差がみられる。また、県外における認知度は20%程度と低い。ホームページ、県広報紙「ひばり」、口コミで当館を知る機会が多いようである。

### 【問1】

あなたは、ミュージアムパーク茨城県自然博物館を知っていますか。（n=402）



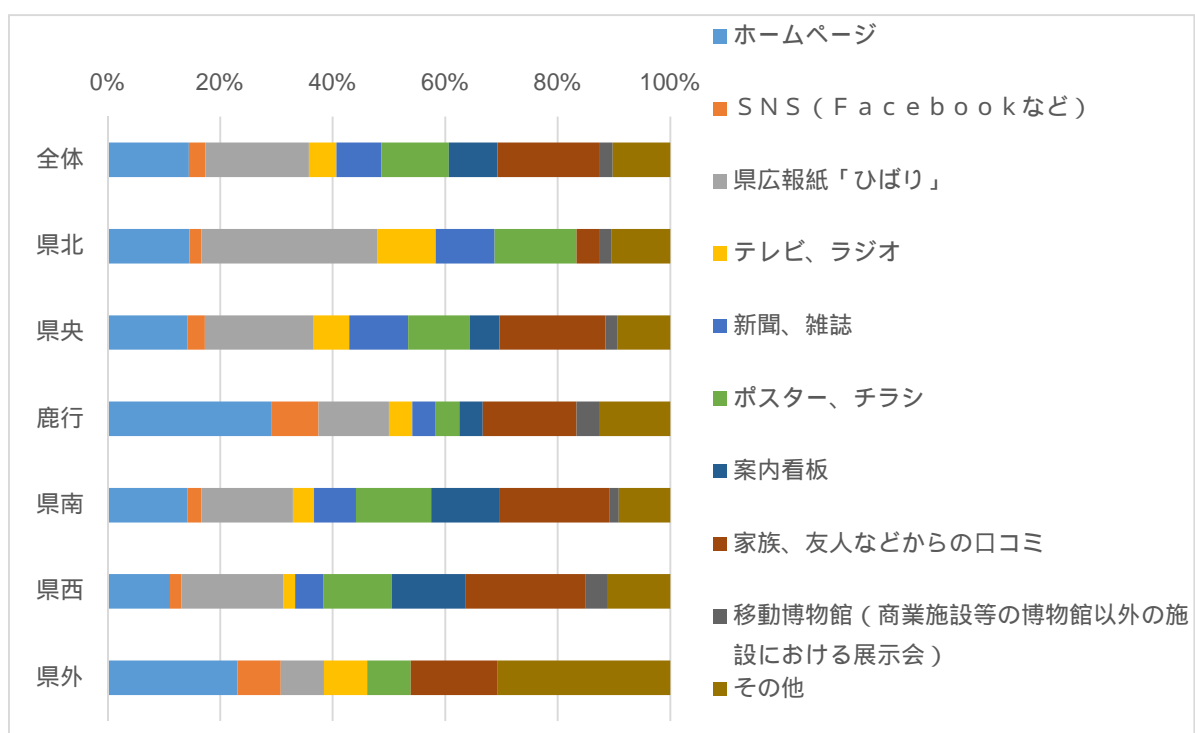
○県内における当館の認知度は、地域別の平均で75%程度であるが、県北・鹿行・県央地域では、平均を下回る。

○県外在住者の認知度は、20%程度と低い。

【問2】(問1で「1 知っている」と回答された方にお伺いします。)

あなたは、ミュージアムパーク茨城県自然博物館をどのように知りましたか。

(n=294, 複数回答可)

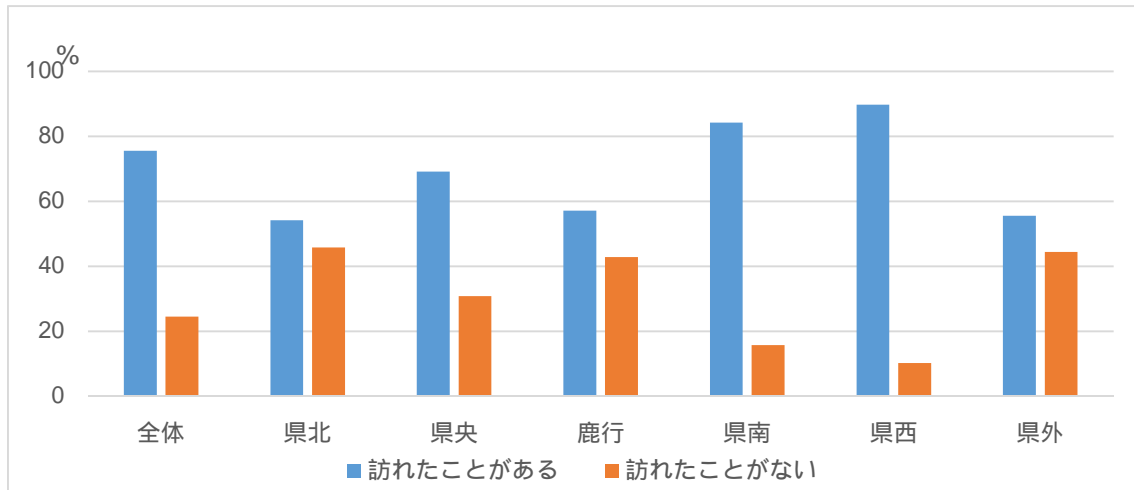


○地域別での比較は、ホームページ・県広報紙「ひばり」・口コミ、の3項目が多い。  
年齢別に比較しても同じ傾向である。

【問3】(問1で「1 知っている」と回答された方にお伺いします。)

あなたは、ミュージアムパーク茨城県自然博物館を訪れたことはありますか。

(n=294)



○当館を「知っている」と回答した方で、来館したことがあるという方は、全体の75%を超える。

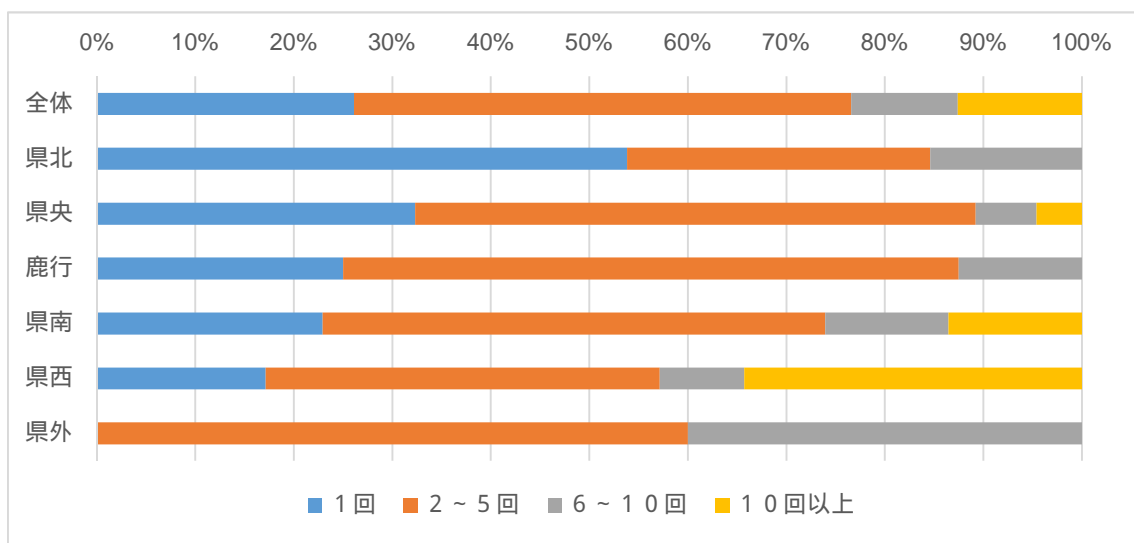
○中でも博物館に近い県西では約90%、県南では約84%と高い来館率を示した。

○一方で、県北・鹿行・県外といった当館から離れた地域では、来館率が低い傾向にある。

【問4】(問3で「1 訪れたことがある」と回答された方にお伺いします。)

あなたが、ミュージアムパーク茨城県自然博物館を訪れた回数は何回ですか。

(n=222)

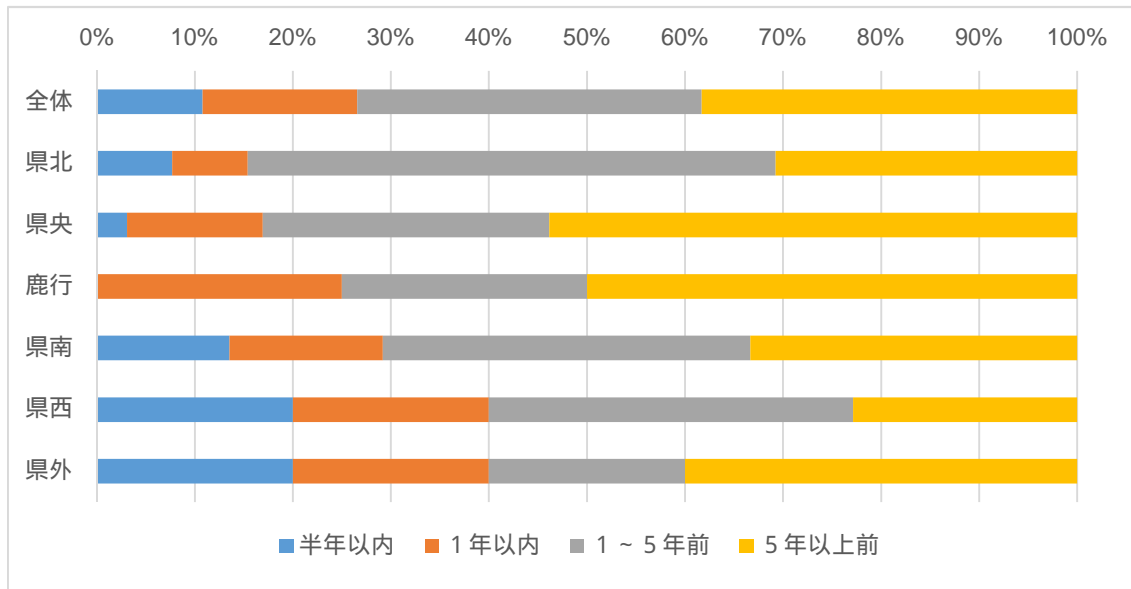


○全体的にリピート率は高い傾向にある。特に県西、県南地域は、他の地域よりも高い。

【問5】(問3で「1 訪れたことがある」と回答された方にお伺いします。)

あなたが、最近ミュージアムパーク茨城県自然博物館を訪れたのはいつごろですか。

(n=222)



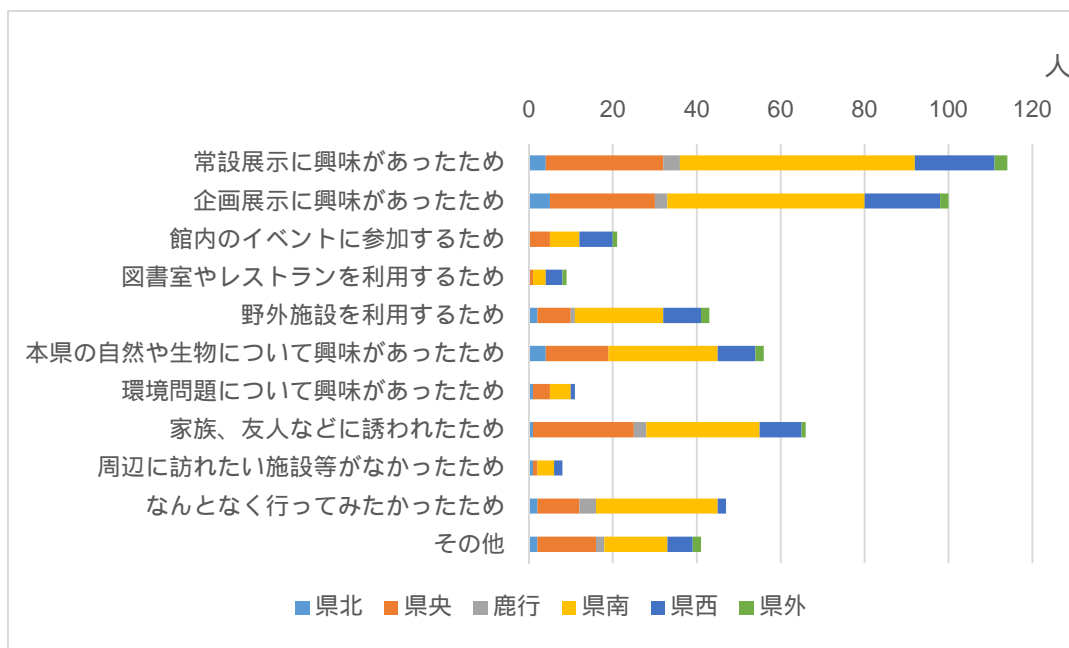
○全体の25%程度の方々は、「1年以内」に再来館している。

○県南・県西地域のように当館に隣接している地域は「1年以内」のリピート率が他の地域よりも高い傾向にある。

【問6】(問3で「1 訪れたことがある」と回答された方にお伺いします。)

あなたが、ミュージアムパーク茨城県自然博物館を訪れた理由は何ですか。

(n=222, 複数回答可)

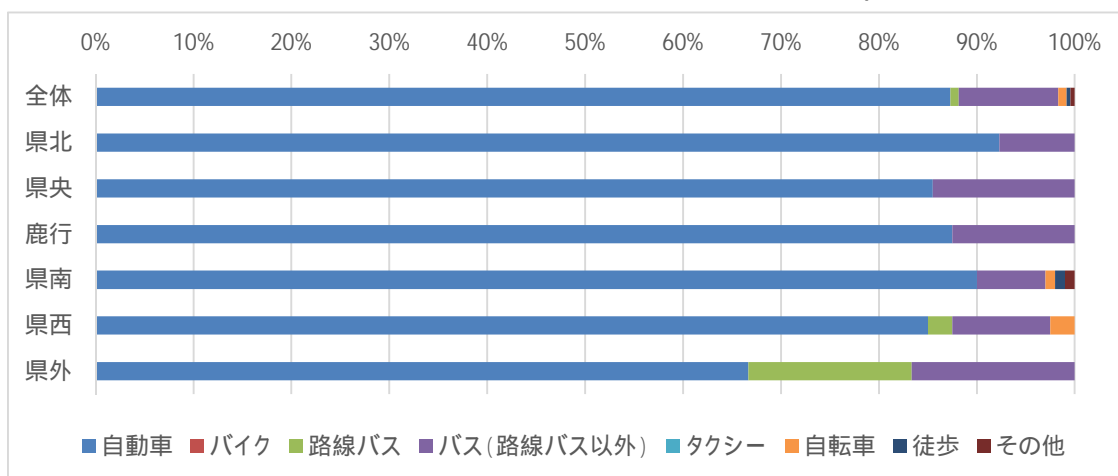


○「常設展示に興味があったため」と「企画展示に興味があったため」と回答した方が、全体の40%程度、「家族、友人などに誘われたため」と回答した方が10%程度となっている。

【問7】(問3で「1 訪れたことがある」と回答された方にお伺いします。)

あなたが、ミュージアムパーク茨城県自然博物館を訪れた際の交通手段は何ですか。

(n=222, 複数回答可)

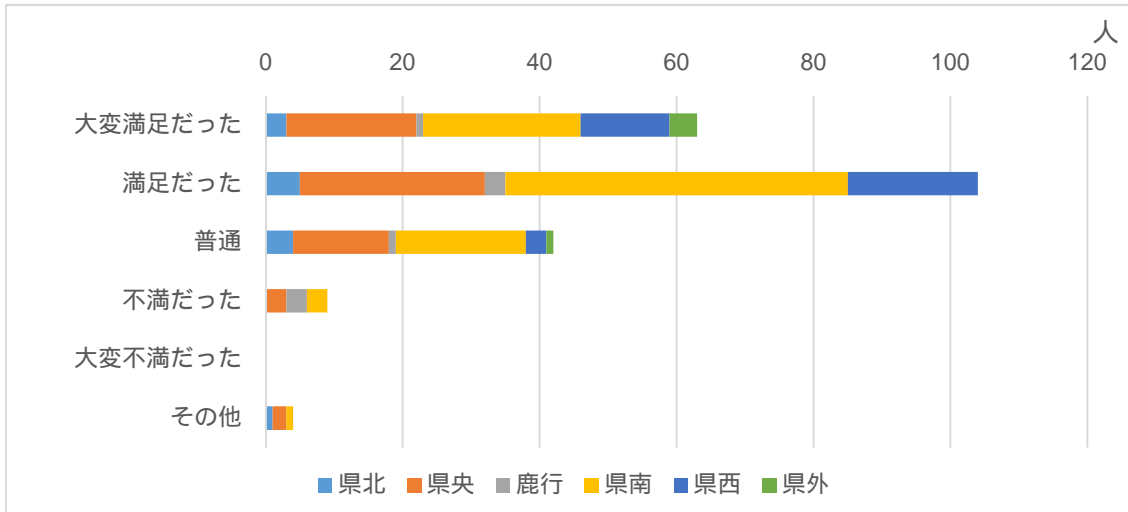


○地域別関係なく自家用車での来館が約90%である。

○その他、団体でのバス来館が約10%で、路線バス、自転車の利用は1%未満。

【問8】(問3で「1 訪れたことがある」と回答された方にお伺いします。)

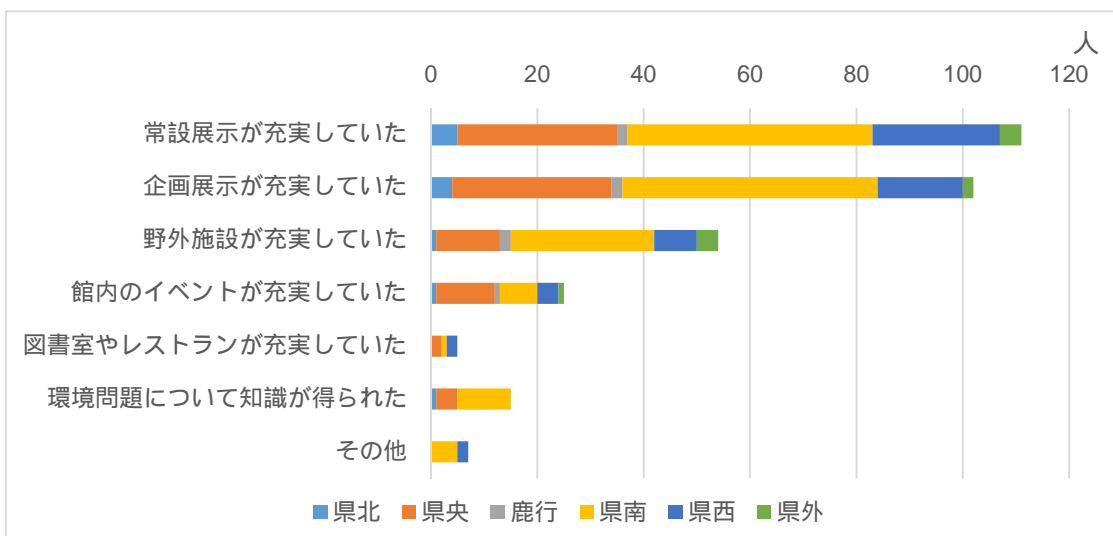
あなたは、ミュージアムパーク茨城県自然博物館について、どのような感想をお持ちになりましたか。(n=222)



○「大変満足だった」「満足だった」の2項目の合計で、全体の70%を超えており、満足度が高いことが伺える。

【問9】(問8で「1 大変満足だった」「2 満足だった」と回答された方にお伺いします。)

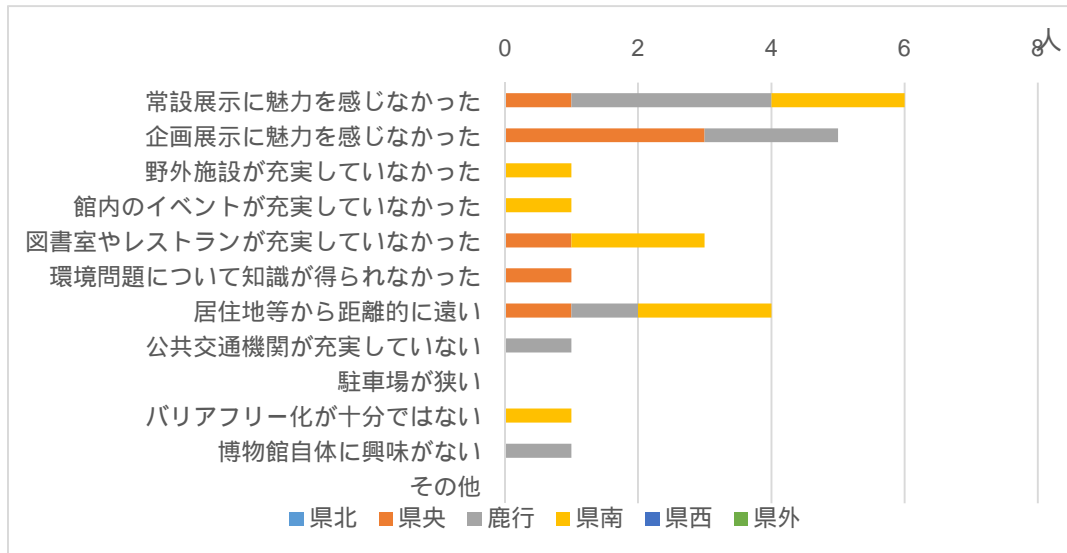
あなたが、ミュージアムパーク茨城県自然博物館について、「大変満足だった」又は「満足だった」という感想をお持ちになった理由は何ですか。(n=167, 3つまで選択可)



○主な理由は、「常設展示の充実」「企画展示の充実」「野外施設の充実」であった。

【問 10】(問 8 で「4 不満だった」「5 大変不満だった」と回答された方にお伺いします。)

あなたが、ミュージアムパーク茨城県自然博物館について、「不満だった」又は「大変不満だった」という感想をお持ちになった理由は何ですか。(n=9, 3つまで選択可)



○「常設展示又は企画展示に魅力を感じなかった」という意見が多いが、「居住地からの距離」を理由とする意見も多い。

【問 11】(問 9 で「1 常設展示が充実していた」又は問 10 で「1 常設展示に魅力を感じなかった」と回答された方にお伺いします。)

あなたが、そのような感想をお持ちになった理由を具体的にお書きください。

○常設展示の充実を感じた主な理由

- ・子どもたちが興味や関心を持っていたこと。
- ・恐竜の展示が印象的であったこと。
- ・スケール感が分かる物展示が多く、古くささも感じさせないから。
- ・行くたびに新しい発見があるため。 など

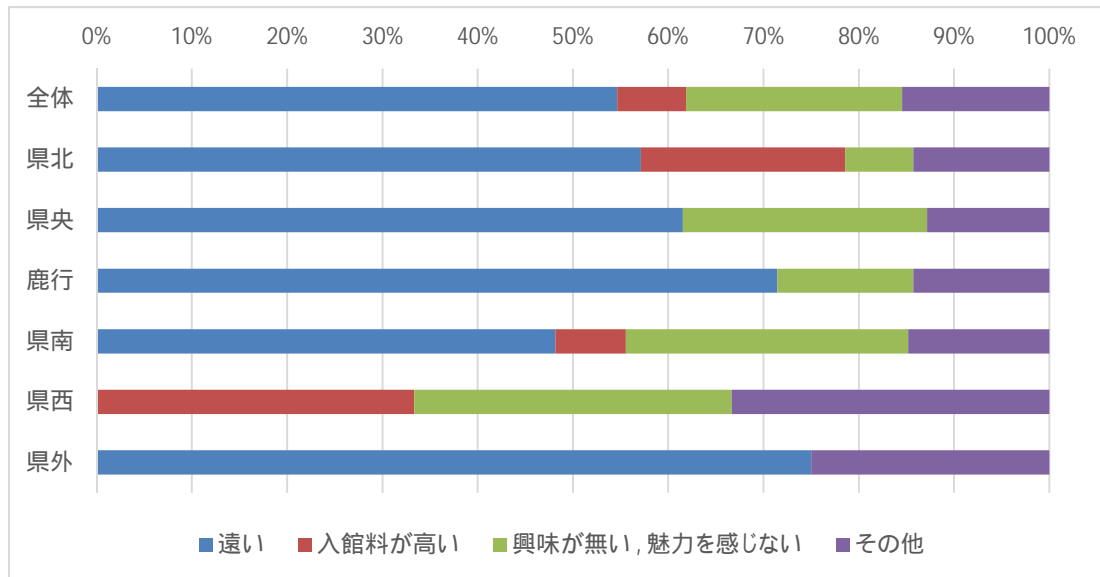
○常設展示に魅力を感じなかった主な理由

- ・他館と比較して恐竜展示に満足しなかった。
- ・小さい子供でも分かるようにしたほうがいいと思った。
- ・本県の自然災害の歴史と状況と反省との表示を望む。 など

【問 12】(問 3 で「2 訪れたことがない」と回答された方にお伺いします)

あなたがミュージアムパーク茨城県自然博物館を訪れなかった理由は何ですか。

(n=72, 複数回答可)

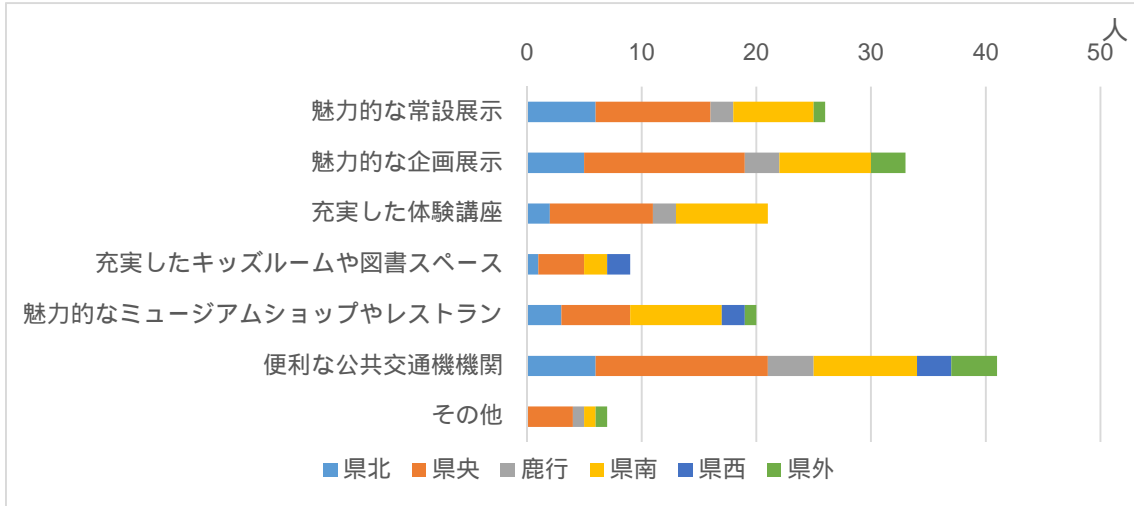


○県央・鹿行・県外に在住している方を中心に、「遠い」という理由が最も多く、続いて「興味が無い, 魅力を感じない」という理由が多く見られた。



【問 13】(問 3 で「2 訪れたことがない」と回答された方にお伺いします。)

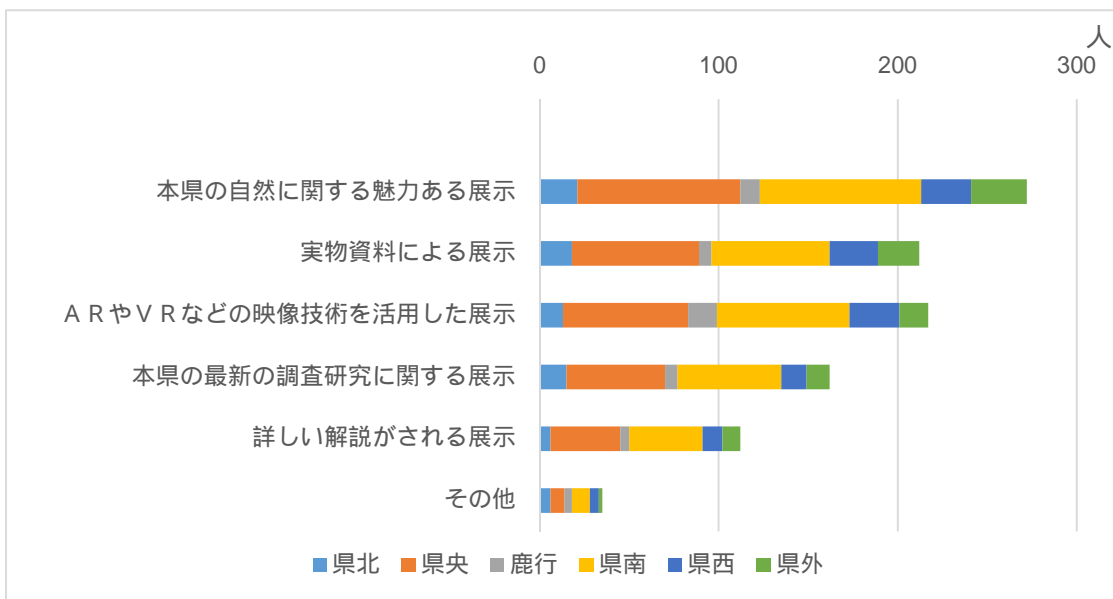
あなたは、どのようなものがあればミュージアムパーク茨城県自然博物館を訪れてみたいと考えますか。 (n=72, 3つまで選択可)



○「魅力的な常設展示」や「魅力的な企画展示」に期待する声が多いが、最も多いのは遠方の地域からも訪れやすい「便利な公共交通機関の設置」を期待する声が多い。

【問 14】

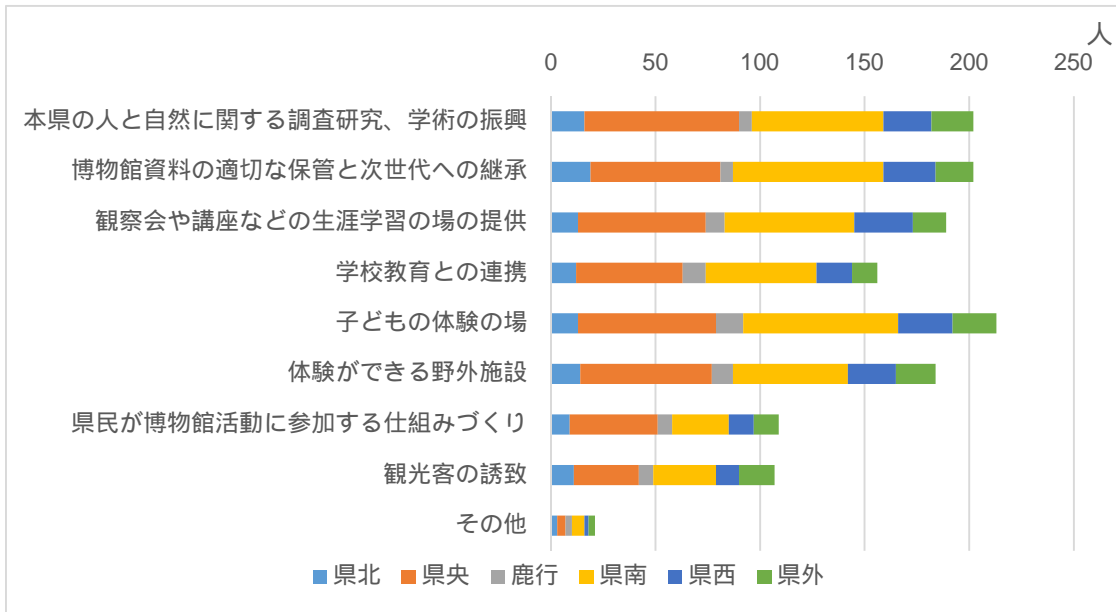
あなたは、ミュージアムパーク茨城県自然博物館の展示に今後どのようなことを期待しますか。 (n=402, 複数回答可)



○「本県の自然に関する魅力ある展示」、「実物資料による展示」、「ARやVRなどの映像技術を活用した展示」の回答数が多くを占めた。

【問 15】

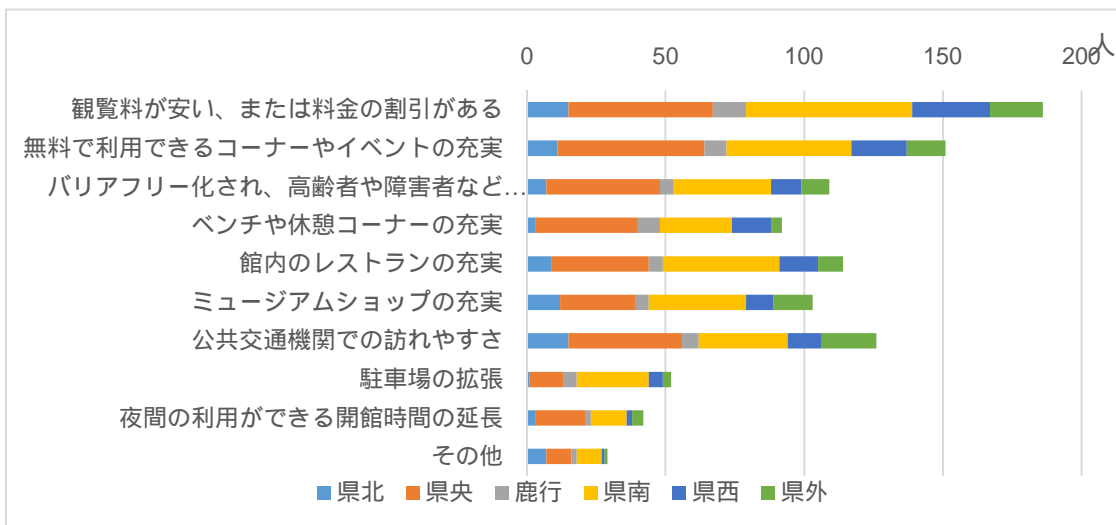
あなたは、ミュージアムパーク茨城県自然博物館の活動に今後どのようなことを期待しますか。  
(n=402, 複数回答可)



○「本県の人と自然に関する調査研究、学術の振興」、「博物館資料の適切な保管と次世代への継承」、「子どもの体験の場」としての活動への期待が多い。

【問 16】

あなたが、ミュージアムパーク茨城県自然博物館で今後充実してほしいサービスや設備などは何ですか。  
(n=402, 3つまで選択可)



○「観覧料が安い、または料金の割引がある」、「無料で利用できるコーナーやイベントの充実」、「公共交通機関での訪れやすさ」などのサービス向上を期待していた。

【問 17】

ミュージアムパーク茨城県自然博物館についてご意見がありましたら、ご自由にお書きください。

○主なご意見

- ・また行きたいと思っているが、交通がちょっと不便です。これからも魅力ある企画展などがあれば見たいです。
- ・電車ではいけないこと。自動車で行くこと。場所が遠い感じがする。
- ・最新技術を使った設備などを充実して、市に誇る見せ場にして欲しい。
- ・小さな子連れで楽しめる場所になってほしいと思います。
- ・企画展が楽しみです。常設展示は飽きたと言わせない工夫をお願いします。
- ・スタッフの皆さんの努力も運営も大変かと思いますが頑張ってください。
- ・スマホと連動して、最新の技術で楽しませていただけたらと思います。
- ・県の施設ですので県民優先であってほしいです。
- ・内容が充実しているので、他の施設と提携して、茨城の観光としても役立つと思う。

など

### 3 調査の概要

#### (1) 調査形態

調査時期：令和2年6月8日(金)～6月21日(日)まで

調査方法：インターネット(アンケート専用フォームへの入力)による回答

モニター数：787名(県内外在住者)

回収率：51.1%(402名)

回答者の属性：以下の通り。ただし、百分率表示は、小数点以下第二位を四捨五入しているため、個々の比率の合計は100%にならない場合がある。

		人数(人)	比率(%)
全体(n)		402	100.0
地域別	県北	35	8.7
	県央	134	33.3
	鹿行	22	5.5
	県南	128	31.8
	県西	45	11.2
	県外	38	9.5
性別	男性	200	49.8
	女性	202	50.2
年齢別	16～19歳	2	0.5
	20～29歳	22	5.5
	30～39歳	80	19.9
	40～49歳	94	23.4
	50～59歳	98	24.4
	60～69歳	52	12.9
	70歳以上	54	13.4
職業別	自営業	35	8.7
	会社員	143	35.6
	団体職員	8	2.0
	公務員	13	3.2
	主婦・主夫	98	24.4
	学生	5	1.2
	無職	59	14.7
	その他	41	10.2

#### (2) 担当課

茨城県教育庁総務企画部文化課(芸術文化グループ)

電話：029-301-5454 E-mail：geibun@pref.ibaraki.lg.jp