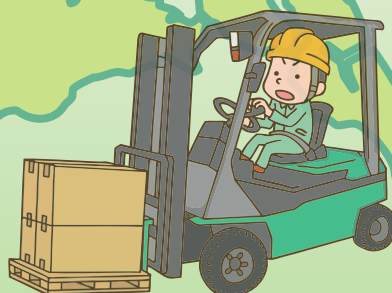


令和3年度

再就職のための

公共職業訓練 コースガイド

令和3年4月～令和4年3月



ハロートレーニング
— 急がば学べ —

茨 城 県

目次

- 1 職業訓練コース受講のご案内 1~3
- 2 茨城県実施 訓練コース一覧 4~19
- 3 求職者支援訓練のご案内 20

産業技術専門学院一覧

水戸産業技術専門学院

〒311-1131
水戸市下大野町6342
TEL.029-269-2160
URL: <http://www.ibaraki-it.ac.jp/gakuin/>

最寄駅等
鹿島臨海鉄道
大洗鹿島線
常澄駅から徒歩 7分

日立産業技術専門学院

〒316-0032
日立市西成沢町3-9-1
TEL.0294-35-6449
URL: <https://www.pref.ibaraki.jp/shokorodo/hisansen/kunren/index.html>

最寄駅等
JR 日立駅または
常陸多賀駅から
茨城交通バス
「成沢」下車徒歩 10分
「青葉台団地南口」下車徒歩 5分

鹿島産業技術専門学院

〒311-2223
鹿嶋市大字林572-1
TEL.0299-69-1171
URL: <https://www.pref.ibaraki.jp/shokorodo/kasansen/kunren/index.html>

最寄駅等
鹿島臨海鉄道
大洗鹿島線
荒野台駅から徒歩 8分

土浦産業技術専門学院

〒300-0849
土浦市中村西根番外
50-179
TEL.029-841-3551
URL: <http://www.t-gakuin.ac.jp/>

最寄駅等
JR 荒川沖駅から
関東鉄道バス
「土浦産業学院前」下車

筑西産業技術専門学院

〒308-0847
筑西市玉戸1336-54
TEL.0296-24-1714
URL: <https://www.pref.ibaraki.jp/shokorodo/chikusansan/kunren/index.html>

最寄駅等
関東鉄道常総線
大田郷駅から徒歩 15分
または JR 玉戸駅から
徒歩 25分

職業訓練コース受講のご案内

公共職業安定所（ハローワーク）に求職申し込みされ、公共職業安定所での職業相談等を通じて受講が必要であると認められた方を対象に、再就職を目指すための職業訓練を実施しています。

1. 応募資格

- 公共職業安定所に求職申し込みをされている方で、再就職へ向けた意欲が高く、公共職業安定所の受講あつせん（受講指示、受講推薦又は支援指示）を受けられる方。
- 訓練修了後に早期就職可能な方。
- 受講指示、受講推薦又は支援指示を受けて職業訓練を受講したことがある場合は、訓練終了後1年を経過していること。

注意 上記応募資格のほかに、訓練コースによっては、資格取得の関係で学歴要件等を設けている訓練や受講対象者を限定している訓練もありますので、訓練実施コース一覧（P4~P19）の訓練対象者欄をご確認ください。
訓練修了後に、訓練を受講された方を対象とした数回の就職状況調査を行いますので必ず就職状況を報告してください。

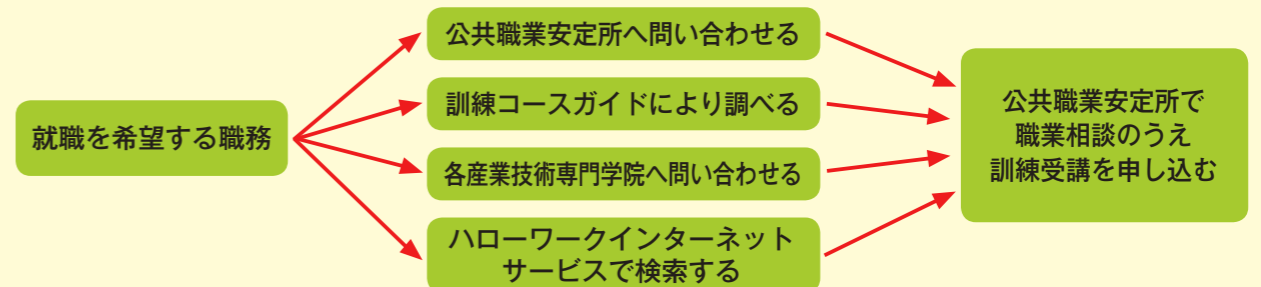
2. 応募から受講まで

- ①住所を管轄する公共職業安定所で求職申し込みを行い、職業相談を受ける。
どのような訓練が必要かなどのアドバイスを受けてください。
訓練コースの概要などの説明を受けてください。
- ②住所を管轄する公共職業安定所で職業訓練コース受講申し込みを行う。
申込書（入学願書）は、公共職業安定所に配布してあります。応募者ご本人が申込書（入学願書）を記入のうえ募集期間内に住所を管轄する公共職業安定所に申し込んでください。郵送または代理による申し込みはできません。
- ③選考試験を受ける。
指定された期日に選考試験（面接・適性検査等）を受けてください。
- ④受講あつせんを受ける。
職業訓練を受講することが、適職に就くため必要であると認められ、かつ、職業訓練を受けるために必要な能力等を有すると公共職業安定所長が判断した方に対し、受講あつせんを行います。
- ⑤訓練を受講する。

- * 受講申し込みから受講までの詳しい手続き等については、最寄りの公共職業安定所（裏表紙参照）又は訓練を実施する各産業技術専門学院（前ページ参照）へお問い合わせください。
- * 入学選考の結果、受講できない場合がありますのであらかじめご了承ください。
- * 訓練の受講は、雇用保険を受給中の方が対象となりますが、雇用保険を受給中の方以外であっても訓練を受けられる場合があります。
- * 応募状況等によっては、訓練を延期又は中止する場合があります。
- * 受講料（授業料や実習費用など）は原則として無料です。ただし、テキスト代等については、実費負担となります。

3. 希望する訓練コースの選択

希望する訓練コースを選択するには、「訓練コースガイド」で自ら調べる方法や公共職業安定所等へ問い合わせる方法があり、次のような流れで決めることができます。



4. 県が実施する職業訓練

【委託訓練】 P.4 ~ P.17

○緊急雇用対策訓練

求職者を対象とした就職に必要な知識・技能を習得するための訓練です。
産業技術専門学院から専門・専修学校等へ委託し1か月から2年間の訓練を行います。

○委託訓練活用型デュアルシステム訓練（デュアル）

実践的な職業能力の習得が必要な求職者を対象とした、教育訓練（2か月又は3か月）と職場実習（1か月）とを組み合わせた訓練です。産業技術専門学院から専門・専修学校等へ委託し3か月間又は4か月間の訓練を行います。なお、受講するためには、ジョブ・カードの作成が必要であり、入学選考の際にはジョブ・カードを持参していただきます。（訓練受講前にジョブ・カードを使ったキャリアコンサルティングを受ける必要がありますので、公共職業安定所等でご確認ください。）

【施設内訓練】 P.18 ~ 19

○職業転換能力開発訓練

若年求職者を対象とした就職に必要な知識・技能を習得するための訓練です。高等学校卒業見込みの方の定員枠を設けた訓練コースになります。なお、P.18の51番は定住外国人の優先枠を設けた訓練コースです。
産業技術専門学院の施設内で1年間の訓練を行います。

【障害者施設内訓練】 P.18 ~ 19

○総合実務科

軽度の知的障害のある方を対象とした訓練です。
水戸産業技術専門学院の施設内で6か月間の訓練を行います。

【障害者委託訓練】 P.18 ~ 19

○知識・技能習得訓練

障害者を対象とした就職に必要な知識・技能を習得するための訓練です。
産業技術専門学院から専門・専修学校等へ委託し3か月間の訓練を行います。

5. 茨城職業能力開発促進センター（ポリテクセンター茨城）が実施する施設内訓練

ポリテクセンター茨城（常総市水海道高野町591）では、求職者を対象とした職業訓練としてテクニカルオペレーション科（CAD/NCコース）、ものづくり機械加工科【企業実習付き】、CAD・ものづくりサポート科【女性対象】、工場管理技術科（電気保安）、電気設備技術科、生産設備メンテナンス科【企業実習付き】、生産情報プログラミング科、スマート情報システム科、ICTエンジニア科【企業実習付き】を設置し、6か月間または7か月間の訓練を行います。

お問い合わせ ポリテクセンター茨城（TEL 0297-22-8845）

6. 求職者支援制度による求職者支援訓練 P.20

雇用保険を受給できない求職者の方などを対象として、独立行政法人高齢・障害・求職者雇用支援機構の認定を受けた民間教育訓練機関が職業訓練を実施します。多くの職種に共通する基本的能力を習得するための「基礎コース」と特定の職種の職務に必要な実践的能力を一括して習得するための「実践コース」があり、民間教育訓練機関は、公共職業安定所と連携して就職支援を行います。なお、求職者支援訓練を受講している場合に、一定の要件を満たせば、職業訓練受講給付金、求職者支援金融融資が受けられます。（次項7参照）

県内の求職者支援訓練コース情報は、インターネットでご覧いただけます。
(https://www.jeed.go.jp/location/shibu/ibaraki/copy_of_jyukou.html)

お問い合わせ 公共職業安定所（裏表紙参照）

7. 訓練受講中の支援

○雇用保険失業給付

雇用保険の受給資格者で、公共職業安定所長の受講指示を受けて受講される方は、訓練受講期間中、雇用保険の失業給付（基本手当、受講手当（上限40日分）、通所手当、寄宿手当）が受けられます。

お問い合わせ 公共職業安定所（裏表紙参照）

○職業訓練受講給付金

雇用保険を受給できない方（受給を終了した方を含む）が、公共職業安定所長の支援指示により、公的職業訓練を受講している場合に、一定の要件を満たせば、職業訓練受講給付金（職業訓練受講手当、通所手当、寄宿手当）が受けられます。

※求職者支援金融融資

上記の職業訓練受講給付金を受給できる方で、この給付金だけでは生活費が不足する場合には、希望に応じて、労働金庫（ろうきん）の融資制度を利用することができます。

お問い合わせ 公共職業安定所（裏表紙参照）

○訓練手当

雇用保険を受給できない方で、障害者、ひとり親家庭の父母、同和問題などの社会的事情等により就職が著しく阻害されている方（具体的には、教育・就労環境等により公共職業安定所長が就職が著しく困難であると認める35歳以上で所得等に関する一定の要件を満たしている方。）などで、公共職業安定所長の受講指示を受けた場合には、訓練受講期間中手当が受けられます。

お問い合わせ 公共職業安定所（裏表紙参照）

（参考）その他の貸付制度

○生活福祉資金貸付制度

低所得者世帯であって、求職者支援制度による職業訓練受講給付金等の公的給付・貸付を受けることができない場合等に、生活福祉資金貸付制度が利用できる場合があります。貸し付けには様々な条件がありますので、お住まいの市町村社会福祉協議会にお問い合わせください。

お問い合わせ お住まいの市町村社会福祉協議会

8. その他

○職場適応訓練

実際の職場の作業環境に適応していただくために、公共職業安定所長の受講指示を受けた方に対して行う訓練です。なお、訓練受講期間中は、訓練手当が受けられます。

お問い合わせ 公共職業安定所（裏表紙参照）

【施設内訓練】

※コース内容の詳細等については、各産業技術専門学院にお問い合わせ下さい。

番号	学院	訓練科名	コースの概要	訓練対象者	定員	募集期間	訓練期間	訓練実施施設	R3 4	5	6	7	8	9	10	11	12	R4 1	2	3
31	鹿島	生産CAD科	汎用・NC工作機械による各種切削加工を学び、JISに基づく機械製図を学ぶ。組立図の読図から2次元CADによる部品図を作成する技能を習得する。NC言語を理解し、CAD/CAMによるNCプログラム作成及びNC加工ができる技能を習得する。	17歳以上 概ね45歳未満の者	15	R3 1/18～2/12	R3 R4 4/7～3/16	鹿島産業技術専門学院	←.....→											
41	土浦	IT技術科	情報処理システムの開発・管理・運営に関する基礎、各種ビジネスソフトの操作及びホームページ作成に関する基礎、CAD製図の基礎を習得する。ITパスポート試験及び各種MOS試験の合格を目指す。	17歳以上 概ね30歳以下の者	20	R3 1/28～3/8	R3 R4 4/7～3/16	土浦産業技術専門学院	←.....→											
51	筑西	金属加工科	手アーク溶接、炭酸ガスアーク溶接、ガス溶接の技能並びに関連知識を習得し、JIS溶接技能者評価試験の合格及びアーク溶接特別教育修了証・ガス溶接技能講習修了証・自由研削といし特別教育修了証の資格取得を目指す。	17歳以上の者	15 (うち定住外国人優先定員5人)	R3 1/18～2/19	R3 R4 4/7～3/16	筑西産業技術専門学院	←.....→											

【障害者施設内訓練】

※コース内容の詳細等については、各産業技術専門学院にお問い合わせ下さい。

番号	学院	訓練科名	コースの概要	訓練対象者	定員	募集期間	訓練期間	訓練実施施設	R3 4	5	6	7	8	9	10	11	12	R4 1	2	3
11	水戸	総合実務科（前期）	OA実技を含む基礎学科、生活習慣の確立やコミュニケーション能力を高める社会適応訓練、販売・清掃、介護等に関する知識・技能を習得する。	軽度の知的障害のある方	10	R2 R3 12/21～2/22	R3 R3 4/8～9/17	水戸産業技術専門学院 (水府町校舎)	←.....→											
12	水戸	総合実務科（後期）	OA実技を含む基礎学科、生活習慣の確立やコミュニケーション能力を高める社会適応訓練、販売・清掃、介護等に関する知識・技能を習得する。	軽度の知的障害のある方	10	R3 R3 6月下旬～8月下旬	R3 R4 10月上旬～3月中旬	水戸産業技術専門学院 (水府町校舎)	←.....→											

【障害者委託訓練（知識・技能習得訓練）】

※各コースの訓練実施施設やコース内容の詳細については、各産業技術専門学院にお問い合わせ下さい。

番号	学院	訓練科名	コースの概要	訓練対象者	定員	募集期間	訓練期間	訓練実施施設	R3 4	5	6	7	8	9	10	11	12	R4 1	2	3
13	水戸	OA実務科	事務作業で必要となるパソコン周辺機器の取扱いを習得するとともに、文書作成（ワード）、表計算（エクセル）、プレゼンテーション（パワーポイント）、電子メールによる情報通信等を習得する。	身体障害者、精神障害者、知的障害者でパソコン初心者の方	10	R3 7/9～9/7	R3 10/1～12/24	専門・専修学校、民間教育訓練機関等	←.....→											
42	土浦	OA実務科	ワード・エクセルの基本・応用及びインターネット操作、プレゼンテーション作成の基礎を習得する。日本情報処理検定協会（ワープロ、表計算）試験及びマイクロソフトオフィススペシャリスト（MOS）試験の合格を目指す。	身体障害者、精神障害者、知的障害者でパソコン初心者の方	5	R3 6/28～7/29	R3 9/1～11/30	専門・専修学校、民間教育訓練機関等	←.....→											
52	筑西	OA実務科	ビジネススキルとパソコンの応用的な操作を習得する。	精神障害者、知的障害者でパソコン初心者の方	5	R3 6/28～7/30	R3 9/1～11/30	専門・専修学校、民間教育訓練機関等	←.....→											

求職者支援訓練のご案内

1 求職者支援訓練の受講対象者

- ・雇用保険（失業給付）を受給できない方、失業給付を受給中に再就職が決まらず終了した方
- ・出産、育児等によりキャリアが中断された方
- ・自営を廃業した方
- ・就職が決まらないまま学校等を卒業した方など

2 令和3年度 訓練開講予定定員数

基礎コース (訓練期間2～4ヶ月間)					
県央 県南	県北	鹿行	県西	全県共有枠	合計
—	60	60	30	285	435

実践コース (訓練期間3～6ヶ月間)									
IT分野	営業・販売・事務分野						医療事務 分野	介護福祉 分野	その他
	全県	県央 県南	県北	鹿行	県西	全県 共有枠			
120	—	136			150	286	60	180	105

- ※ 実践コースのうち、安定的な就職に有効な資格を取得できる特定の訓練コースについては2か月以上6か月以下の訓練期間になります。
- ※ 開講場所、訓練期間、訓練コース、募集定員等の詳細については3か月毎に決定しますので、最寄りのハローワーク（裏表紙参照）へお問い合わせください。
- ※ 応募状況等によっては、訓練コースが中止する場合があります。
- ※ 受講料（授業料や実習費用）は原則無料です。但し、テキスト代等については、自己負担となります。
- ※ 県央：水戸、笠間、常陸大宮公共職業安定所管轄の地域
 県北：日立、高萩公共職業安定所管轄の地域
 県西：筑西、下妻、古河公共職業安定所管轄の地域
 県南：土浦、常総、石岡、龍ヶ崎公共職業安定所管轄の地域
 鹿行：常陸鹿嶋公共職業安定所管轄の地域

3 訓練カリキュラム

基礎コース：多くの職種に共通する基礎的能力が習得できます。パソコン技能、ビジネス文書作成スキル、社会人スキル等が身に付きます。

実践コース：介護分野、医療事務分野、IT分野や事務分野などの職務に必要な実践的能力が習得できます。

4 その他

- ・訓練期間中から訓練修了後まで、ハローワークが積極的に就職支援を行います。
- ・一定の要件を満たせば、訓練期間中に月10万円の「職業訓練受講給付金」が受けられます。

※ コース内容の詳細等については、最寄りのハローワークへお問い合わせください。

受講者の声

OAシステム科

テキストを活用した講義はとても解りやすく、スピードも理解しやすかったです。それぞれに目配りをしていただけるので、自習でつまづいているときなども速やかにアドバイスいただけて、とても楽しく学習することができました。

OAシステム科

丁寧に指導して頂いたことで安心して学ぶことができ、理解することができました。ひとりひとりに合わせた対応、練習問題の提示があり学びやすかった。パソコンの技能だけではなく人としてさまざまな話をして頂いたこと、試験へと背中を押して下さったことにも感謝しています。本当にありがとうございました。

介護サービス ・ 介護事務科

非常に役にたちました。介護職にこれから就く方にとって大切な研修と感じました。



介護サービス ・ 介護事務科

2か月という短い間でしたが、介護保険の仕組みや介助の仕方など、熱心に指導していただきました。

フォークリフト運転技能科 (建設人材育成コース)

フォークリフト運転技能の習得を通じて、いろいろな経験をした人と交流ができ、いろいろな情報を得ることができてよかった。

パソコン簿記会計・2級科

学習内容はとても難しいものでしたが、分かりやすく教えていただき、個人的には有意義な時間となりました。就職に生かせる知識を得る事ができました。

名 称	所 在 地	電話番号
水戸公共職業安定所 (ハローワーク水戸)	〒310-8509 水戸市水府町 1573-1 管轄 水戸市, ひたちなか市, 那珂市, 茨城町, 大洗町, 城里町, 東海村	029-231-6221
笠間出張所 (ハローワーク笠間)	〒309-1613 笠間市石井 2026-1 管轄 笠間市	0296-72-0252
日立公共職業安定所 (ハローワーク日立)	〒317-0063 日立市若葉町 2-6-2 管轄 日立市	0294-21-6441
筑西公共職業安定所 (ハローワーク筑西)	〒308-0821 筑西市成田 628-1 管轄 筑西市, 結城市, 桜川市	0296-22-2188
下妻出張所 (ハローワーク下妻)	〒304-0041 下妻市古沢 34-1 管轄 下妻市, 八千代町	0296-43-3737
土浦公共職業安定所 (ハローワーク土浦)	〒300-0805 土浦市穴塚 1838 土浦労働総合庁舎 管轄 土浦市, つくば市, かすみがうら市, 阿見町	029-822-5124
古河公共職業安定所 (ハローワーク古河)	〒306-0011 古河市東 3-7-23 管轄 古河市, 境町, 五霞町	0280-32-0461
常総公共職業安定所 (ハローワーク常総)	〒303-0034 常総市水海道天満町 4798 管轄 常総市, 守谷市, 坂東市, つくばみらい市	0297-22-8609
石岡公共職業安定所 (ハローワーク石岡)	〒315-0037 石岡市東石岡 5-7-40 管轄 石岡市, 小美玉市	0299-26-8141
常陸大宮公共職業安定所 (ハローワーク常陸大宮)	〒319-2255 常陸大宮市野中町 3083-1 管轄 常陸太田市, 常陸大宮市, 大子町	0295-52-3185
龍ヶ崎公共職業安定所 (ハローワーク龍ヶ崎)	〒301-0041 龍ヶ崎市若柴町 1229-1 管轄 龍ヶ崎市, 取手市, 牛久市, 稲敷市, 利根町, 河内町, 美浦村	0297-60-2727
高萩公共職業安定所 (ハローワーク高萩)	〒318-0033 高萩市本町 4-8-5 管轄 高萩市, 北茨城市	0293-22-2549
常陸鹿嶋公共職業安定所 (ハローワーク常陸鹿嶋)	〒314-0031 鹿嶋市宮中 1995-1 管轄 鹿嶋市, 潮来市, 神栖市, 行方市, 鉾田市	0299-83-2318

名 称	所 在 地	電話番号
労働政策課	〒310-8555 水戸市笠原町 978-6 茨城県庁	029-301-3656
水戸産業技術専門学院	〒311-1131 水戸市下大野町 6342	029-269-2160
日立産業技術専門学院	〒316-0032 日立市西成沢町 3-9-1	0294-35-6449
鹿島産業技術専門学院	〒311-2223 鹿嶋市大字林 572-1	0299-69-1171
土浦産業技術専門学院	〒300-0849 土浦市中村西根番外 50-179	029-841-3551
筑西産業技術専門学院	〒308-0847 筑西市玉戸 1336-54	0296-24-1714