

茨城の観光レクリエ - ション現況

(平成 25 年観光客動態調査報告)



茨城県商工労働部観光物産課

目 次

調査概要

1 調査対象期間	1
2 調査対象（範囲）	1
3 調査方法	1
4 用語の定義	2
5 共通基準導入による主な変更点	3
6 留意点	3

平成 25 年観光客動態調査の概要

1 観光客の入込状況	4
2 観光消費額の状況	10
3 月別，観光目的別，居住地別，利用交通機関別， 市町村別の入込状況（延べ人数）	14
4 海水浴客の推移	22
5 共通基準によるパラメータ調査における観光客の性別，年齢，同伴者， 旅行に関する情報媒体，訪問回数，1回の宿泊旅行における宿泊数， 宿泊施設タイプの状況	24
6 満足度	25

参考資料

1 平成 25 年県内主要イベント等入込客数	26
2 昭和 45 年度～平成 25 年 茨城県の入込客数（延べ人数）の推移	27
3 パラメータ調査 調査票様式	28

この「茨城の観光レクリエーション現況」は、平成 25 年に実施した観光客動態調査の結果を取りまとめた報告書である。

調査概要

本調査は、国土交通省観光庁が策定した「観光入込客統計に関する共通基準」(平成21年12月国土交通省観光庁策定。以下「共通基準」という。)に基づき、観光入込客数の推計等を実施している。

1 調査対象期間

平成25年1月1日～12月31日

2 調査対象(範囲)

「観光地点」及び「行祭事・イベント」

「観光地点」は、以下の～の要件の全てを満たすもの、「行祭事・イベント」については、及びの要件を満たすものを調査の対象としている。

非日常利用が多い(月1回以上の頻度で訪問する人数の割合が半分未満)と判断される地点であること。ただし、「訪問する頻度が高い者＝日常利用者である」とは言い切れない地点については、本要件を満たすものとして取り扱っても差し支えない。

観光入込客数が適切に把握できる地点であること。

観光入込客数が年間1万人以上、若しくは特定月の観光入込客数が5千人以上であること。

3 調査方法

(1)「観光地点等入込客数(延べ人数)」調査

四半期ごとに、市町村が観光地点の管理者、行祭事・イベントの主催者等に対して入込客数を調査し、県が集計した。

(2)観光地点パラメータ調査(サンプル調査)

県内の観光地点15地点を訪れた観光客を対象に、四半期ごとにアンケート調査を行い、属性別の構成比(観光目的・ビジネス目的・訪日外国人、県外客・県内客、宿泊客・日帰り客等)、平均訪問地点数、観光消費額単価等を算出した。

NO.	市町村名	調査地点名	回答数
1	水戸市	偕楽園	287
2	日立市	伊師浜国民休養地	452
3	土浦市	霞ヶ浦総合公園	279
4	石岡市	茨城県フラワーパーク	229
5	下妻市	小貝川ふれあい公園	117
6	北茨城市	六角堂周辺	154
7	笠間市	笠間稻荷神社	191
8	つくば市	筑波山	344
9	ひたちなか市	国営ひたち海浜公園	305
10	鹿嶋市	鹿島神宮	575
11	潮来市	前川あやめ園	65
12	坂東市	茨城県自然博物館	275
13	茨城町	ポケットファームどきどき	208
14	大洗町	アクアワールド大洗	672
15	大子町	袋田の滝	197
		計	4,334

(3) 統計量の推計

上記の(1)及び(2)の調査で得たデータを基に、観光入込客数(実人数)、観光消費額を推計した。

4 用語の定義

用語の定義は、以下のとおりである。

観光	余暇、ビジネス、その他の目的のため、日常生活圏を離れ、継続して1年を超えない期間の旅行をし、また滞在する人々の諸活動
ビジネス目的兼観光	旅行の主目的がビジネスである者が、観光地点を訪れることを意味する。
観光地点	観光・ビジネスの目的を問わず、観光客を集客する力のある施設又はツーリズム等の観光活動の拠点となる地点を意味し、日常的な利用、通過型の利用がほとんどを占めると考えられる地点は対象としない。
行祭事・イベント	行祭事とは、地域住民の生活において伝統と慣行により継承されてきた、恒例として日を定め執り行う歴史的催し・祭り、郷土芸能等の集合を意味し、イベントとは、常設又は特設の会場施設において行われる博覧会、見本市、コンベンション等を意味する。
観光入込客	日常生活圏以外の場所へ旅行し、そこでの滞在が報酬を得ることを目的としない、観光地点及び行祭事・イベントを訪れた者を観光入込客とする。
訪日外国人客	観光入込客のうち、日本以外の国に居住し、観光地点及び行祭事・イベントを訪れた者
観光地点等入込客数(延べ人数)	観光地点及び行祭事・イベントごとの観光入込客の総数 「入込客数(延べ人数)」と表記。
観光入込客数(実人数)	都道府県の観光地点を訪れた観光入込客をカウントした値で、例えば、1人の観光入込客が当該都道府県内の複数の観光地点を訪れたとしても1人・回と数える。 「入込客数(実人数)」と表記。
訪問地点数	観光入込客1人の1回の旅行において、当該都道府県内で訪問した観光地点の数
観光消費額単価	観光入込客1人の1回の旅行における当該都道府県内での観光消費額
観光消費額	当該都道府県を訪れた観光入込客の消費の総額。観光入込客数(実人数)と観光消費額単価を掛け合わせることで算出される。

5 共通基準導入による主な変更点

項目	共通基準	従来 of 茨城県基準
入込客数（延べ人数）の算出	観光地点及び行祭事・イベントの延べ入込客数（変更なし）	
入込客数（実人数）の算出	観光地点の実人数 行祭事・イベントは除外	観光地点及び行祭事・イベントの実人数 行祭事・イベント含む ゴルフ場利用者数は除外
県内・県外別入込客数 日帰り・宿泊別入込客数	パラメータ調査(アンケート調査)及び宿泊旅行統計調査等の結果から推計	アンケート調査の結果から推計
観光消費額の推計	<u>入込客数（実人数）</u> ×1人あたり消費単価	<u>入込客数（延べ人数）</u> ×1人あたり消費単価
調査期間	暦年(1月～12月)	年度(4月～3月)
公表時期	各四半期集計は期間終了後 5ヶ月程度後 年間集計(確定値)は5,6月頃	翌年6月
公表主体	観光庁及び県	県

6 留意点

本県においては、平成22年度調査まで茨城県独自の基準で調査を実施してきたが、平成23年調査から共通基準を導入したことにより、調査基準が変更となった調査項目については、過去データとの単純比較はできない。

また、本調査報告に記載されている表において、端数処理（四捨五入）を行っている場合には、合計と内訳が一致しないことがある。

平成 25 年観光客動態調査の概要

1 観光客の入込状況

(1) 延べ人数

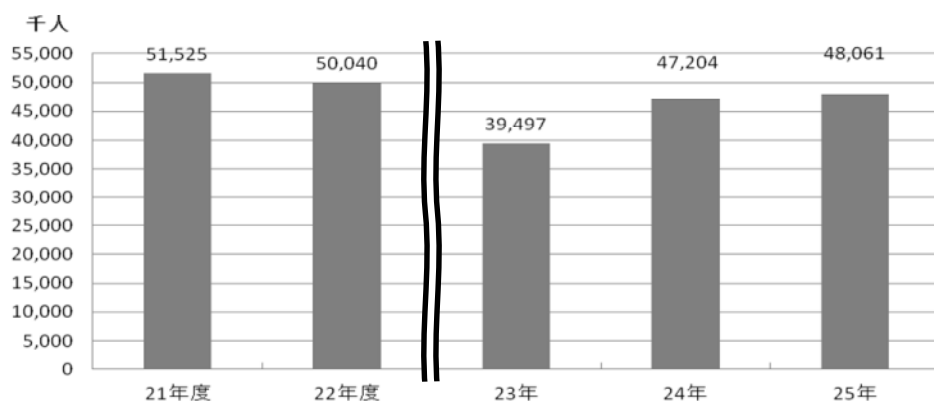
平成 25 年の入込客数（延べ人数）は 4,806 万人（前年比 1.8%増）となった。

市町村や各観光施設で実施したイベントや企画展が例年に比べ好評であり、風評被害の影響から回復しつつあることなどから、平成 24 年の入込客数を上回った。

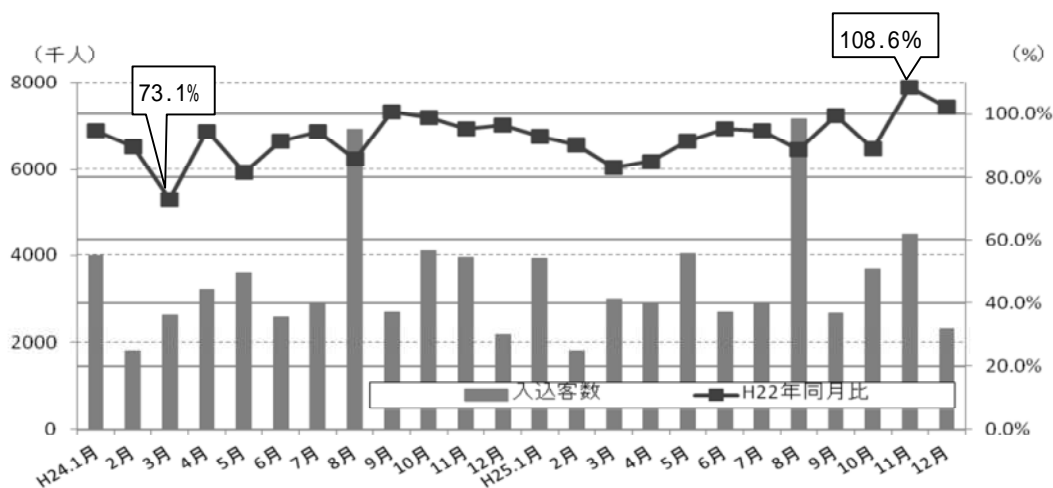
なお、「観光入込客統計に関する共通基準（平成 21 年国土交通省観光庁策定）」の導入に伴い、平成 23 年調査から暦年での集計となっており、平成 22 年度までの年度集計との単純比較はできないため、平成 22 年度の集計結果について月別に集計している観光地点を再集計した結果と比較すると、平成 22 年比 7.3%減となった。

入込客数（延べ人数） (単位:千人)

区分	21 年度	22 年度	23 年	24 年	25 年
入込客数	51,525	50,040	39,497	47,204	48,061
前年比(%)	107.6(%)	97.1(%)		119.5(%)	101.8(%)



平成 22 年入込客数（延べ人数）との比較



経年比較

(単位：千人)

	平成 25 年	平成 24 年	平成 23 年	平成 22 年
入込客数	41,589	40,614	34,632	44,843
平成 22 年比(%)	92.7(%)	90.6(%)	77.2(%)	

月別に集計している観光地点のみ集計・比較している。

月別比較

平成 23 年	1 月	2 月	3 月	4 月	5 月	6 月	
平成 22 年 同月比(%)	107.4%	117.4%	39.0%	46.8%	56.9%	65.7%	
	7 月	8 月	9 月	10 月	11 月	12 月	平成 23 年計
平成 22 年 同月比(%)	83.7%	68.5%	91.8%	96.9%	84.8%	101.0%	77.2%
平成 24 年	1 月	2 月	3 月	4 月	5 月	6 月	
平成 22 年 同月比(%)	94.8%	89.8%	73.1%	94.6%	81.7%	91.6%	
	7 月	8 月	9 月	10 月	11 月	12 月	平成 24 年計
平成 22 年 同月比(%)	94.6%	85.8%	100.6%	98.9%	95.4%	96.6%	90.6%
平成 25 年	1 月	2 月	3 月	4 月	5 月	6 月	
平成 22 年 同月比(%)	93.0%	90.3%	83.2%	85.1%	91.4%	95.4%	
	7 月	8 月	9 月	10 月	11 月	12 月	平成 25 年計
平成 22 年 同月比(%)	94.7%	88.7%	99.6%	89.0%	108.6%	102.3%	92.7%

月別に集計している観光地点のみ集計・比較している。

地域別比較

地域	平成 25 年	平成 24 年	平成 23 年
県北臨海	73.6%	68.7%	52.2%
県北山間	96.6%	90.2%	72.0%
県央	94.3%	88.1%	80.0%
鹿行	101.0%	99.5%	86.6%
県南	95.9%	102.5%	91.3%
県西	102.2%	95.4%	68.8%
合計	92.7%	90.6%	77.2%

月別に集計している観光地点のみ集計・比較している。

(2) 実人数

平成 25 年における入込客（実人数）の総数は約 3,224 万人・回となった。

入込客数（実人数）は観光地点ごとの重複を除いた数値であり，1 人の観光客が県内の複数の観光地点を訪れたとしても 1 人・回と数える。

(単位:千人・回)

平成 25 年	平成 24 年	対前年増減	前年比
32,239	32,578	-339	99.0(%)

平成 25 年通年の結果

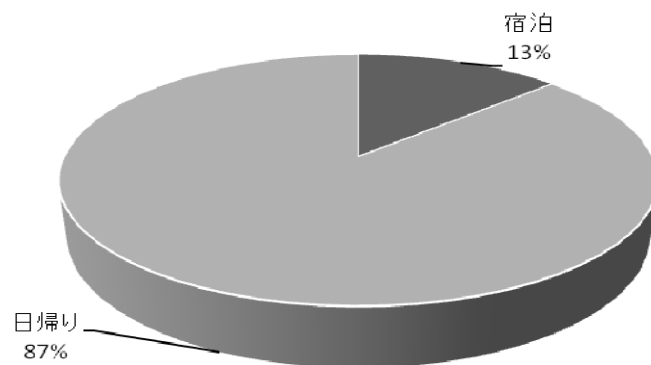
(単位:千人・回)

	推計項目	総数	宿泊			日帰り		
			宿泊計	県内	県外	日帰り計	県内	県外
日本人	観光目的	26,869	1,637	509	1,128	25,232	14,011	11,221
	ビジネス兼 観光目的	5,155	2,589	685	1,904	2,566	618	1,948
小計		32,024	4,226	1,194	3,032	27,798	14,629	13,169
訪日 外国人	観光目的	180	11			169		
	ビジネス兼 観光目的	35	35			-		
小計		215	46			169		
合計		32,239	4,272			27,967		

日帰り・宿泊別入込客数

(単位:千人・回)

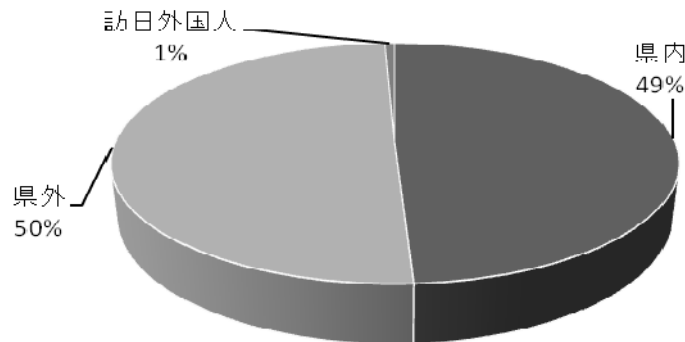
	宿泊	日帰り	計
入込客数	4,272	27,967	32,239
構成比(%)	13 (%)	87(%)	100(%)



県内外別入込客数

(単位:千人・回)

	県内	県外	訪日外国人	計
入込客数	15,823	16,201	215	32,239
構成比(%)	49 (%)	50 (%)	1 (%)	100 (%)



各四半期の結果

【平成25年1月～3月】

(単位:千人・回)

	推計項目	総数	宿泊			日帰り		
			宿泊計	県内	県外	日帰り計	県内	県外
日本人	観光目的	5,163	332	95	237	4,831	2,871	1,960
	ビジネス兼観光目的	1,122	617	179	438	505	54	451
小計		6,285	949	274	675	5,336	2,925	2,411
訪日外国人	観光目的	15	3			12		
	ビジネス兼観光目的	8	8			-		
小計		23	11			12		
合計		6,308	960			5,348		

【平成25年4月～6月】

(単位:千人・回)

	推計項目	総数	宿泊			日帰り		
			宿泊計	県内	県外	日帰り計	県内	県外
日本人	観光目的	7,244	352	120	232	6,892	4,126	2,766
	ビジネス兼観光目的	1,219	591	160	431	628	19	609
小計		8,463	943	280	663	7,520	4,145	3,375
訪日外国人	観光目的	159	2			157		
	ビジネス兼観光目的	6	6			-		
小計		165	8			157		
合計		8,628	951			7,677		

【平成25年7月～9月】

(単位:千人・回)

	推計項目	総数	宿泊			日帰り		
			宿泊計	県内	県外	日帰り計	県内	県外
日本人	観光目的	7,056	522	141	381	6,534	4,002	2,532
	ビジネス兼観光目的	1,442	663	164	499	779	350	429
小計		8,498	1,185	305	880	7,313	4,352	2,961
訪日外国人	観光目的	2	2	/		-	/	
	ビジネス兼観光目的	8	8			-		
小計		10	10			-		
合計		8,508	1,195			7,313		

【平成25年10月～12月】

(単位:千人・回)

	推計項目	総数	宿泊			日帰り		
			宿泊計	県内	県外	日帰り計	県内	県外
日本人	観光目的	7,406	431	153	278	6,975	3,012	3,963
	ビジネス兼観光目的	1,372	718	182	536	654	195	459
小計		8,778	1,149	335	814	7,629	3,207	4,422
訪日外国人	観光目的	4	4	/		-	/	
	ビジネス兼観光目的	13	13			-		
小計		17	17			-		
合計		8,795	1,166			7,629		

(3) 平均訪問地点数の状況

平均訪問地点数は、観光入込客1人の1回の旅行において、茨城県内で訪問した観光地点の数を示す。

【平成25年1月～3月】

(地点/人回)

	日帰り客		宿泊客	
	観光等	ビジネス	観光等	ビジネス
県内	1.1	1.1	1.0	1.0
県外	1.6	1.0	1.4	1.0
訪日外国人	1.4	-	1.0	-

【平成25年4月～6月】

(地点/人回)

	日帰り客		宿泊客	
	観光等	ビジネス	観光等	ビジネス
県内	1.1	1.0	1.4	1.0
県外	1.3	1.0	1.8	1.8
訪日外国人	1.0	-	-	-

【平成25年7月～9月】

(地点/人回)

	日帰り客		宿泊客	
	観光等	ビジネス	観光等	ビジネス
県内	1.1	1.0	1.1	1.0
県外	1.1	1.2	1.3	1.0
訪日外国人	-	-	-	-

【平成25年10月～12月】

(地点/人回)

	日帰り客		宿泊客	
	観光等	ビジネス	観光等	ビジネス
県内	1.1	1.0	1.0	1.8
県外	1.2	1.0	1.4	1.0
訪日外国人	-	-	-	-

(4) 平均同行者数、1人あたり平均訪問都道府県数の状況

平均同行者数は、パラメータ調査の回答者本人を含む同行者の数を示す。

1人あたり平均訪問都道府県数は、観光入込客1人の1回の旅行において、訪問した都道府県の数を示す。

	平均同行者数(人)	1人あたり平均訪問都道府県数(箇所)
1～3月	4.0	1.1
4～6月	4.1	1.2
7～9月	3.1	1.0
10～12月	4.1	1.1

2 観光消費額の状況

(1) 観光消費額単価

単位の「円/人回」は、観光客1人の1回の旅行における観光消費額を示す。

平成25年通年の結果

(単位:円/人回)

		宿泊		日帰り	
		県内	県外	県内	県外
日本人	観光目的	13,129	24,908	2,789	7,707
	ビジネス兼観光目的	20,255	23,794	3,480	5,094
訪日外国人	観光目的	88,507		16,132	
	ビジネス兼観光目的	66,758		-	

参考 1人当たりの消費額の平均

(単位:円/人回)

	全体	宿泊	日帰り
平成25年	7,370	22,761	5,019
平成24年	6,212	18,656	4,640

各四半期の結果

【平成25年1月～3月】

(単位:円/人回)

		宿泊		日帰り	
		県内	県外	県内	県外
日本人	観光目的	13,794	22,072	2,839	8,076
	ビジネス兼観光目的	19,339	25,410	4,425	4,965
訪日外国人	観光目的	84,868		15,216	
	ビジネス兼観光目的	69,054		6,506	

【平成25年4月～6月】

(単位:円/人回)

		宿泊		日帰り	
		県内	県外	県内	県外
日本人	観光目的	11,232	26,491	2,316	4,225
	ビジネス兼観光目的	20,616	24,428	4,524	5,231
訪日外国人	観光目的	86,659		16,199	
	ビジネス兼観光目的	68,423		6,855	

【平成25年7月～9月】

(単位:円/人回)

		宿泊		日帰り	
		県内	県外	県内	県外
日本人	観光目的	16,005	27,902	3,171	5,874
	ビジネス兼観光目的	20,674	22,573	4,616	5,064
訪日外国人	観光目的	88,036		16,080	
	ビジネス兼観光目的	70,859		6,875	

【平成25年10月～12月】

(単位:円/人回)

		宿泊		日帰り	
		県内	県外	県内	県外
日本人	観光目的	11,539	21,899	2,883	11,125
	ビジネス兼観光目的	20,461	23,100	1,080	5,069
訪日外国人	観光目的	92,371		16,823	
	ビジネス兼観光目的	62,269		6,932	

(2) 観光消費額

平成 25 年の 1 年間の観光消費額は、約 2,376 億円 (前年比 17.4%増) となった。

(単位 : 百万円)

平成 25 年	平成 24 年	対前年増減	前年比
237,591	202,369	+ 35,222	117.4(%)

平成 25 年通年の結果

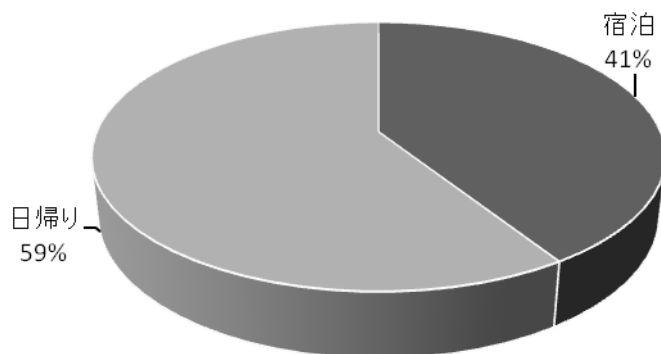
(単位 : 百万円)

	推計項目	総数	宿泊			日帰り		
			宿泊計	県内	県外	日帰り計	県内	県外
日本人	観光目的	160,349	34,781	6,687	28,094	125,568	39,079	86,489
	ビジネス兼 観光目的	71,271	59,198	13,874	45,324	12,073	2,153	9,920
小計		231,620	93,979	20,561	73,418	137,641	41,232	96,409
訪日 外国人	観光目的	3,624	911			2,713		
	ビジネス兼 観光目的	2,347	2,347			-		
小計		5,971	3,258			2,713		
合計		237,591	97,237			140,354		

日帰り・宿泊別観光消費額

(単位 : 百万円)

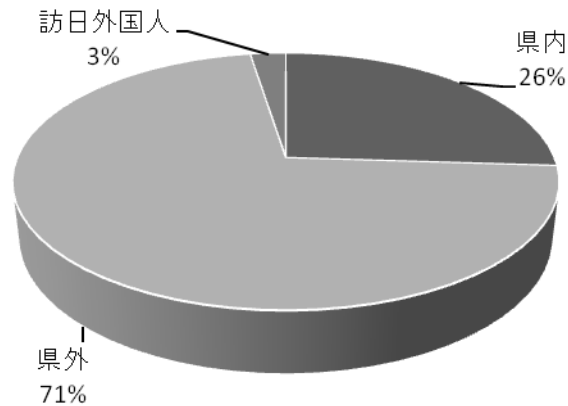
	宿泊	日帰り	計
観光消費額	97,237	140,354	237,591
構成比(%)	41(%)	59(%)	100(%)



県内外別観光消費額

(単位:百万円)

	県内	県外	訪日外国人	計
観光消費額	61,793	169,827	5,971	237,591
構成比(%)	26.0(%)	71(%)	3(%)	100.0(%)



各四半期の結果

【平成25年1月～3月】

(単位:百万円)

	推計項目	総数	宿泊			日帰り		
			宿泊計	県内	県外	日帰り計	県内	県外
日本人	観光目的	30,533	6,549	1,315	5,234	23,984	8,151	15,833
	ビジネス兼観光目的	17,077	14,603	3,463	11,140	2,474	237	2,237
小計		47,610	21,152	4,778	16,374	26,458	8,388	18,070
訪日外国人	観光目的	391	216			175		
	ビジネス兼観光目的	535	535			-		
小計		926	751			175		
合計		48,536	21,903			26,633		

【平成25年4月～6月】

(単位:百万円)

	推計項目	総数	宿泊			日帰り		
			宿泊計	県内	県外	日帰り計	県内	県外
日本人	観光目的	28,730	7,489	1,347	6,142	21,241	9,553	11,688
	ビジネス兼観光目的	17,096	13,822	3,292	10,530	3,274	88	3,186
小計		45,826	21,311	4,639	16,672	24,515	9,641	14,874
訪日外国人	観光目的	2,700	162			2,538		
	ビジネス兼観光目的	411	411			-		
小計		3,111	573			2,538		
合計		48,937	21,884			27,053		

【平成25年7月～9月】

(単位:百万円)

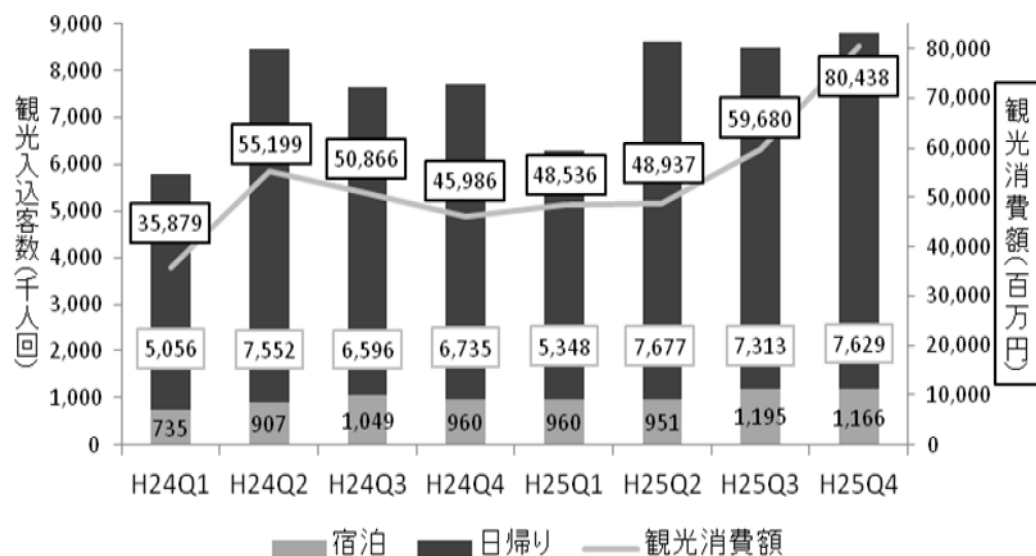
	推計項目	総数	宿泊			日帰り		
			宿泊計	県内	県外	日帰り計	県内	県外
日本人	観光目的	40,466	12,901	2,264	10,637	27,565	12,689	14,876
	ビジネス兼観光目的	18,448	14,659	3,389	11,270	3,789	1,617	2,172
小計		58,914	27,560	5,653	21,907	31,354	14,306	17,048
訪日外国人	観光目的	203	203			-		
	ビジネス兼観光目的	563	563			-		
小計		766	766			-		
合計		59,680	28,326			31,354		

【平成25年10月～12月】

(単位:百万円)

	推計項目	総数	宿泊			日帰り		
			宿泊計	県内	県外	日帰り計	県内	県外
日本人	観光目的	60,620	7,842	1,761	6,081	52,778	8,686	44,092
	ビジネス兼観光目的	18,650	16,114	3,730	12,384	2,536	211	2,325
小計		79,270	23,956	5,491	18,465	55,314	8,897	46,417
訪日外国人	観光目的	330	330			-		
	ビジネス兼観光目的	838	838			-		
小計		1,168	1,168			-		
合計		80,438	25,124			55,314		

観光入込客数(実人数)・観光消費額推移

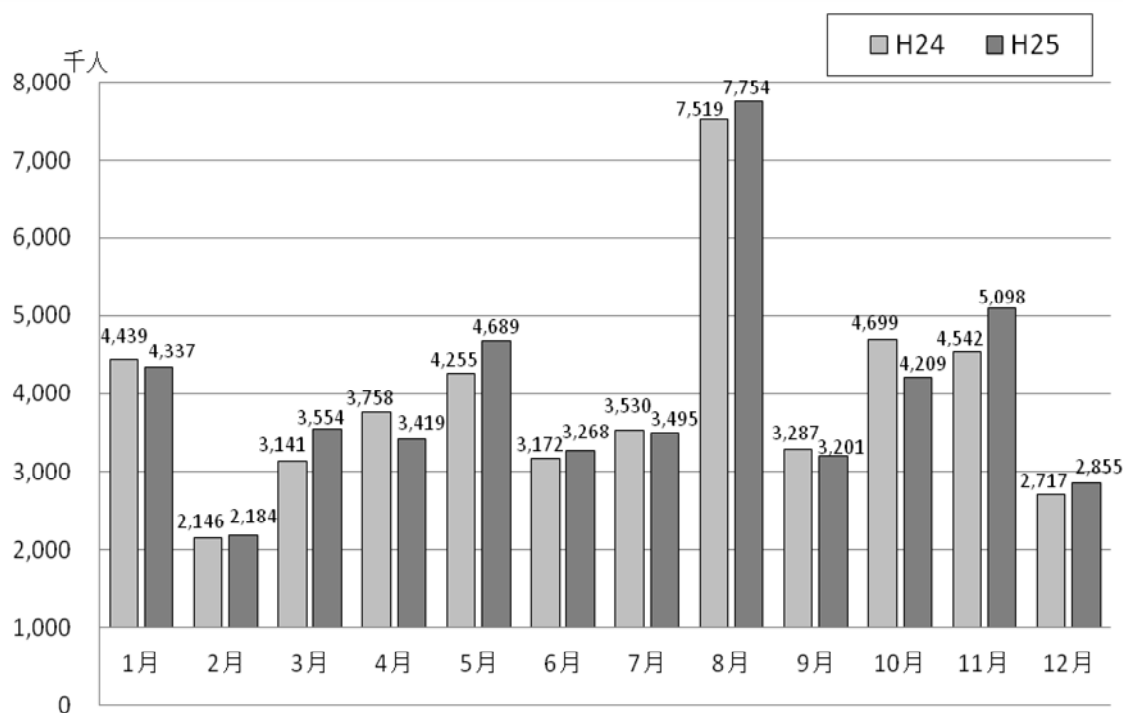


3 月別，観光目的別，居住地別，利用交通機関別，市町村別の入込状況 (延べ人数)

(1) 月別入込状況(延べ人数)

入込客(延べ人数)を月別にみると，8月，11月，5月の順に多くなっている。特に8月の入込が他の月に比べ多いのは，海水浴や行祭事・イベント等の効果によるものと思われる。

月別観光客



(単位:千人)

	1月	2月	3月	4月	5月	6月
入込客数	4,437	2,184	3,554	3,419	4,689	3,268
前年比(%)	97.7(%)	101.7(%)	113.1(%)	91.0(%)	110.2(%)	103.0(%)

(単位:千人)

	7月	8月	9月	10月	11月	12月	計
入込客数	3,495	7,754	3,201	4,209	5,098	2,855	48,061
前年比(%)	99.0(%)	103.1(%)	97.4(%)	89.6(%)	112.2(%)	105.1(%)	101.8(%)

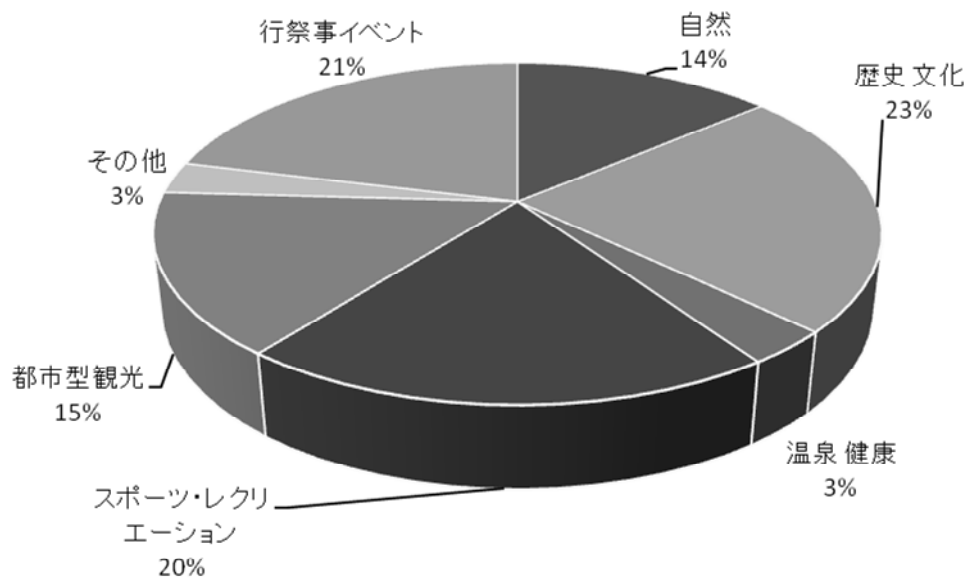
(2) 観光目的別入込状況(延べ人数)

観光目的別では、「歴史・文化」が約23%と最も多く、続いて「行祭事・イベント」が約21%、「スポーツ・レクリエーション」が約20%の順となっている。

訪問目的別構成比

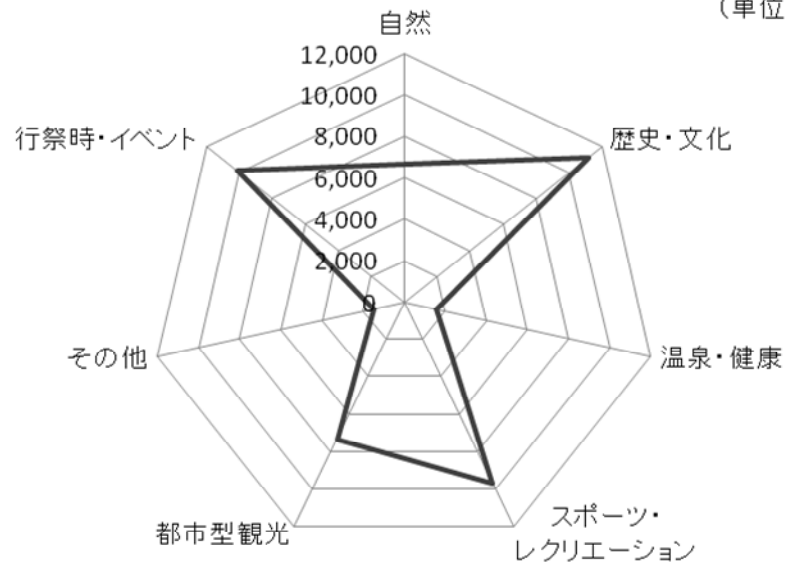
(単位：千人)

分類	自然	歴史文化	温泉健康	スポーツレクリエーション	都市型観光	その他	行祭事イベント	計	
入込客数(千人)	1-3月	1,129	2,603	406	1,661	1,741	308	2,226	10,074
	4-6月	2,011	3,002	375	2,840	1,882	319	948	11,376
	7-9月	1,504	2,297	417	2,930	1,907	458	4,937	14,449
	10-12月	1,999	3,294	387	2,262	1,816	385	2,018	12,162
	計	6,643	11,196	1,585	9,693	7,346	1,471	10,128	48,061
入込客数の構成比	13.8(%)	23.3(%)	3.3(%)	20.2(%)	15.3(%)	3.0(%)	21.1(%)	100.0(%)	
地点数	16	49	13	50	9	6	115	258	



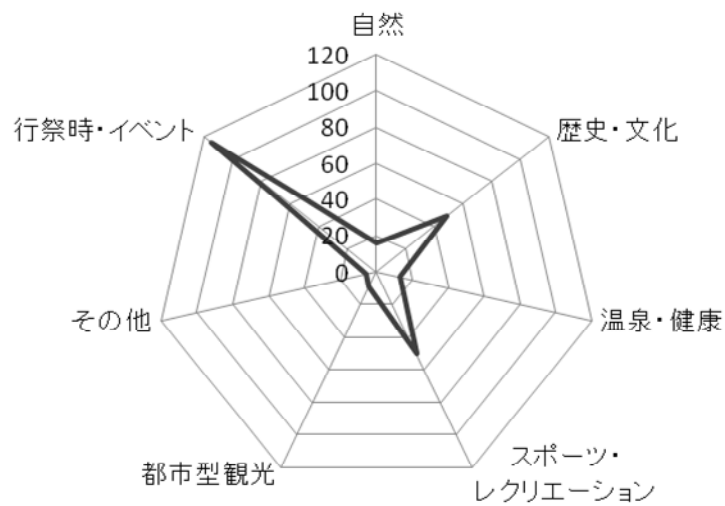
観光地点中分類別の入込客数(延べ人数)

(単位:千人)



観光地点中分類別の観光地点数

(単位:地点)



(3) 居住地別入込状況(延べ人数)

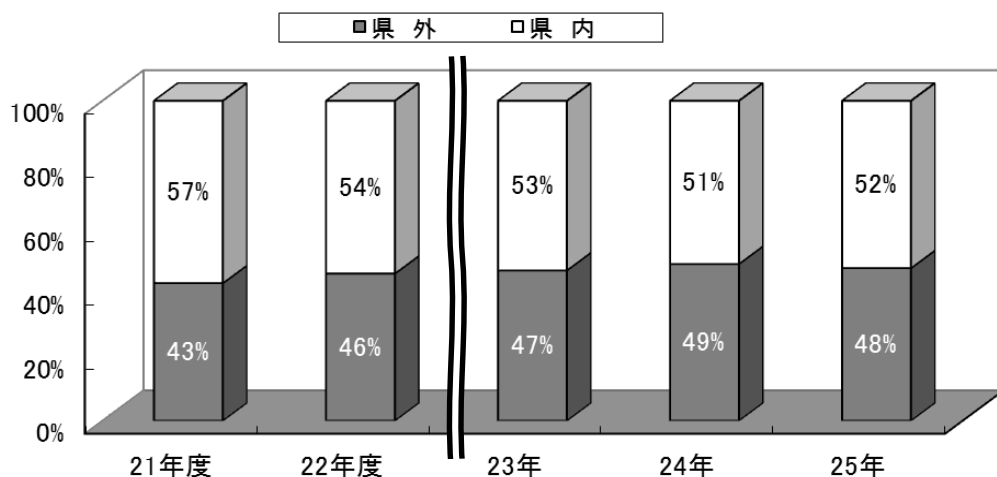
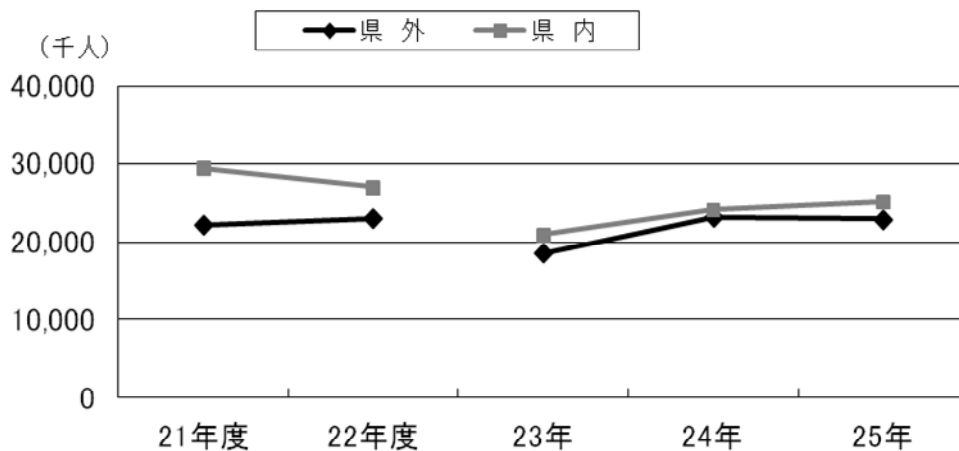
観光客全体を県外客・県内客別にみると、県外客は全体の約48%にあたる約2,293万人、県内客は全体の約52%にあたる約2,514万人となった。

県外客を都道府県別にみると、最も多いのは千葉県で入込客全体の約11%を占め、続いて東京都及び埼玉県が約9%となっている。

県外・県内別入込客数(延べ人数)及び構成比の推移 (単位:千人)

	21年度	22年度	23年	24年	25年
県外	22,156	23,018	18,666	22,975	22,925
%	43(%)	46(%)	47(%)	49(%)	48(%)
県内	29,369	27,021	20,831	24,229	25,136
%	57(%)	54(%)	53(%)	51(%)	52(%)
計	51,525	50,040	39,497	47,204	48,061

平成22年度調査までの県独自調査においては、ゴルフ場利用者数を除いて県内外別の入込客数を算出していたが、共通基準ではゴルフ場利用者数も入込客数にカウントすることとされているため、本比較表においては、平成21~22年度についてもゴルフ場利用者数を加算している。

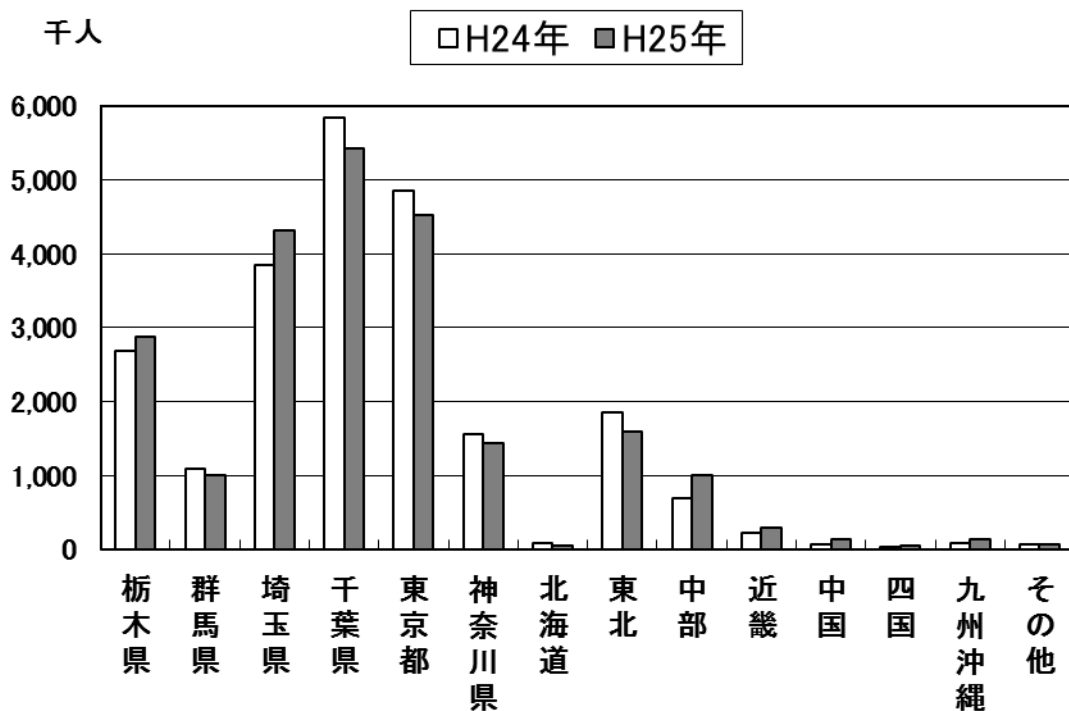


居住地別観光客数及び構成比

(単位:千人)

居住地	24年		25年	
	入込客数	%	入込客数	%
栃木県	2,692	5.7(%)	2,884	6.0(%)
群馬県	1,084	2.3(%)	1,009	2.1(%)
埼玉県	3,856	8.2(%)	4,325	9.0(%)
千葉県	5,841	12.4(%)	5,431	11.3(%)
東京都	4,860	10.3(%)	4,518	9.4(%)
神奈川県	1,551	3.3(%)	1,442	3.0(%)
北海道	80	0.2(%)	48	0.1(%)
東北	1,848	3.9(%)	1,586	3.3(%)
中部	684	1.4(%)	1,009	2.1(%)
近畿	228	0.5(%)	288	0.6(%)
中国	68	0.1(%)	1,442	0.3(%)
四国	34	0.1(%)	48	0.1(%)
九州沖縄	80	0.2(%)	144	0.3(%)
その他県外	68	0.1(%)	48	0.1(%)
県内	24,229	51.3(%)	25,136	52.3(%)
計	47,204	100.0(%)	48,061	100.0(%)

県外観光客の居住地の状況



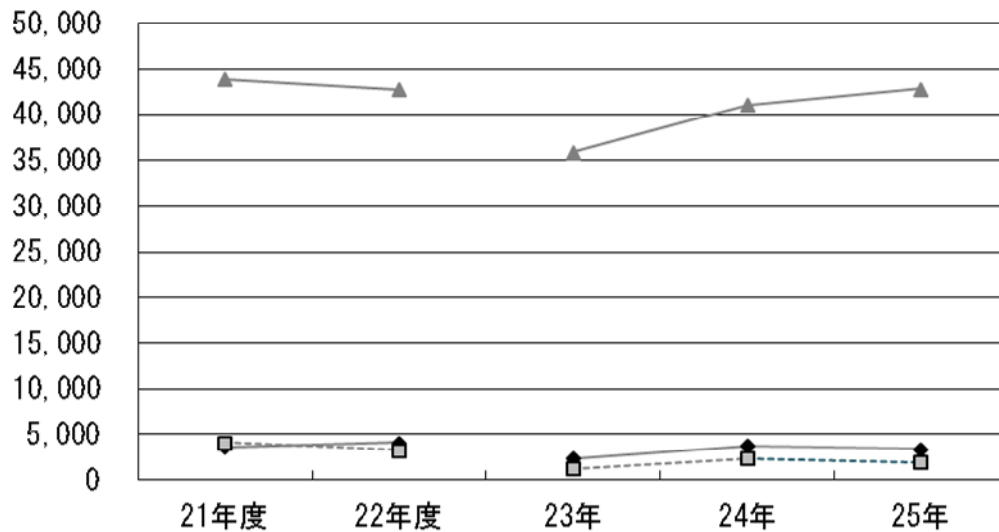
(4) 利用交通機関別入込状況 (延べ人数)

観光客の利用交通機関については、自家用車等の利用率が 89%、鉄道・定期バス利用者が 7%、貸切バス利用者が 4%となっている。

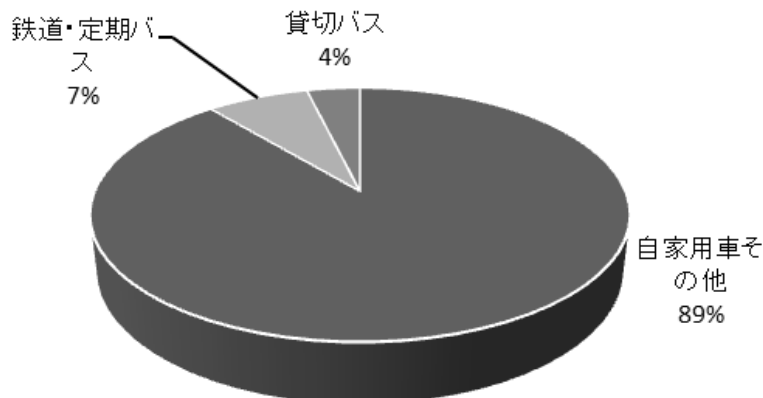
利用交通機関別入込観光客の推移 (単位: 千人)

交通機関	21 年度	22 年度	23 年	24 年	25 年
鉄道・定期バス	3,607	4,109	2,370	3,777	3,364
%	7 (%)	8 (%)	6 (%)	8 (%)	7 (%)
貸切バス	4,122	3,242	1,185	2,360	1,922
%	8 (%)	6 (%)	3 (%)	5 (%)	4 (%)
自家用車その他	43,797	42,688	35,942	41,067	42,775
%	85 (%)	85 (%)	91 (%)	87 (%)	89 (%)
計	51,525	50,040	39,497	47,204	48,061

千人 —◆— 鉄道・定期バス - - □ - - 貸切バス —▲— 自家用車その他



利用交通機関別構成比



(5) 月別・市町村別入込客数 (延べ人数)

	月 別 内 訳					
	1月	2月	3月	4月	5月	6月
水戸市	118,300	153,200	638,800	231,300	247,900	171,000
日立市	68,400	56,000	77,100	233,200	293,300	60,900
土浦市	16,700	15,100	42,200	95,100	31,600	30,900
古河市	39,800	36,000	148,900	112,900	64,500	61,300
石岡市	35,100	36,600	61,000	55,600	104,500	80,300
結城市	1,500	3,300	3,000	3,200	10,100	7,000
龍ヶ崎市	20,500	17,400	17,800	16,700	17,000	15,400
下妻市	227,500	23,100	41,600	60,400	262,100	86,800
常総市	3,300	2,100	4,300	6,700	23,500	4,500
常陸太田市	15,700	24,200	23,400	37,200	82,000	32,500
高萩市	2,900	8,900	5,700	18,900	65,200	13,000
北茨城市	48,100	52,600	65,800	45,000	58,600	45,600
笠間市	929,700	92,700	114,300	227,700	505,400	74,700
取手市	1,400	2,000	1,800	1,900	2,900	2,800
牛久市	90,300	48,400	58,500	62,600	86,900	59,600
つくば市	141,400	169,200	293,800	216,100	318,800	204,700
ひたちなか市	80,600	74,800	151,100	285,500	471,500	135,000
鹿嶋市	835,900	61,800	159,500	76,000	103,800	52,100
潮来市	129,700	117,300	127,900	155,100	142,400	709,000
守谷市	3,300	4,500	5,200	5,000	6,500	7,000
常陸大宮市	36,700	32,500	36,200	35,500	41,100	30,600
那珂市	2,100	40,900	19,900	57,700	19,700	34,400
筑西市	1,000	1,800	1,500	700	1,100	1,900
坂東市	24,300	25,200	29,800	105,300	92,300	33,500
稲敷市	6,300	7,300	7,800	18,400	39,100	13,800
かすみがうら市	3,300	3,300	3,600	4,300	7,100	4,500
桜川市	6,500	95,800	28,300	28,200	20,500	19,800
神栖市	1,600	1,200	1,400	1,400	2,500	1,600
行方市	2,900	2,600	2,900	3,400	7,700	3,600
銚田市	30,100	27,400	28,900	26,800	29,600	25,700
つくばみらい市	34,000	2,400	21,000	12,900	27,800	1,700
小美玉市	88,200	80,400	112,200	89,800	104,600	92,700
茨城町	44,600	40,500	44,100	65,800	70,900	62,400
大洗町	269,400	238,800	348,600	249,700	368,400	273,300
城里町	1,200	1,100	1,300	1,500	1,600	1,600
東海村	191,700	2,900	3,100	1,500	1,700	1,800
大子町	52,900	59,100	49,100	50,300	111,300	50,700
阿見町	392,100	206,800	290,800	250,500	290,000	256,800
八千代町	5,900	5,500	5,700	5,200	5,600	5,500
計	4,004,900	1,874,700	3,077,900	2,955,000	4,141,100	2,770,000
構成比 (%)	9.4(%)	4.4(%)	7.2(%)	6.9(%)	9.7(%)	6.5(%)

ゴルフ場利用者数除く。

(単位:人)

月 別 内 訳						計	前年比(%)
7月	8月	9月	10月	11月	12月		
147,100	1,082,100	122,600	194,500	248,600	71,400	3,426,800	109.0(%)
82,200	198,300	153,600	135,600	108,300	48,500	1,515,400	84.2(%)
23,800	195,800	23,800	586,500	36,700	37,500	1,135,700	87.4(%)
41,100	589,600	40,700	72,900	154,900	135,200	1,497,800	100.8(%)
57,300	44,000	430,400	56,000	91,200	34,000	1,086,000	105.0(%)
9,500	7,700	8,500	28,800	10,600	4,200	97,400	109.9(%)
72,900	18,200	16,000	15,900	71,900	18,800	318,500	108.3(%)
76,000	180,900	64,900	65,600	57,800	42,300	1,189,000	120.4(%)
8,100	7,100	4,400	8,000	4,500	2,400	78,900	69.8(%)
20,500	75,500	25,000	26,700	206,400	15,800	584,900	104.4(%)
52,000	14,900	11,300	42,000	86,300	42,500	363,600	133.6(%)
53,100	157,500	53,100	79,200	178,500	51,400	888,500	108.5(%)
45,200	95,300	41,100	501,400	791,000	129,000	3,547,500	102.2(%)
3,100	104,500	3,200	3,500	2,600	1,400	131,100	73.5(%)
279,400	72,300	53,200	55,600	87,800	70,600	1,025,200	85.0(%)
184,800	704,500	165,700	324,700	304,300	288,100	3,316,100	96.0(%)
191,200	714,200	158,900	251,500	227,600	148,000	2,889,900	121.2(%)
64,400	360,500	93,600	103,300	263,100	119,500	2,293,500	97.6(%)
155,500	315,700	152,700	185,000	180,400	186,100	2,556,800	104.6(%)
9,400	12,400	8,600	8,500	8,100	6,300	84,800	118.1(%)
31,300	71,300	32,000	31,600	93,200	30,300	502,300	101.9(%)
1,800	48,800	2,200	34,700	5,600	25,800	293,600	138.9(%)
169,700	62,100	46,700	2,800	3,700	20,800	313,800	90.1(%)
65,700	70,000	38,300	69,300	207,700	55,600	817,000	114.7(%)
10,800	152,200	11,800	13,400	14,100	6,500	301,500	100.5(%)
4,900	39,100	89,800	56,800	73,700	2,700	293,100	135.2(%)
25,200	11,200	5,800	20,600	57,200	48,000	367,100	110.0(%)
38,300	122,200	63,500	13,800	1,900	1,100	250,500	99.4(%)
4,100	8,300	3,500	4,800	2,900	1,700	48,400	95.3(%)
42,700	64,200	23,300	22,300	25,300	24,400	370,700	108.3(%)
1,500	15,700	2,000	2,200	2,200	1,100	124,500	89.6(%)
89,500	118,100	106,200	85,600	87,900	84,100	1,139,300	95.4(%)
67,200	63,800	64,300	41,000	39,200	40,300	644,100	121.9(%)
555,600	897,700	318,600	270,700	265,100	231,000	4,286,900	105.1(%)
7,200	7,200	7,400	4,000	4,300	4,300	42,700	102.6(%)
4,400	5,800	1,600	2,500	27,600	2,000	246,600	104.0(%)
68,200	210,700	61,600	77,000	233,600	56,000	1,080,500	104.5(%)
244,800	379,400	240,000	246,200	289,700	272,200	3,359,300	89.7(%)
5,300	6,200	4,400	4,700	4,900	5,300	64,200	107.4(%)
3,014,800	7,305,000	2,754,300	3,749,200	4,560,400	2,366,200	42,573,500	-
7.1(%)	17.2(%)	6.5(%)	8.8(%)	10.7(%)	5.6(%)	100(%)	-

4 海水浴客の推移

平成 25 年の海水浴客数は約 84 万人で、平成 24 年の約 65 万人と比べ、約 19 万人増加（前年比 129.6%増）した。

（単位：人）

平成 25 年	平成 24 年	対前年増減	前年比
842,790	650,190	+ 192,600	129.6(%)

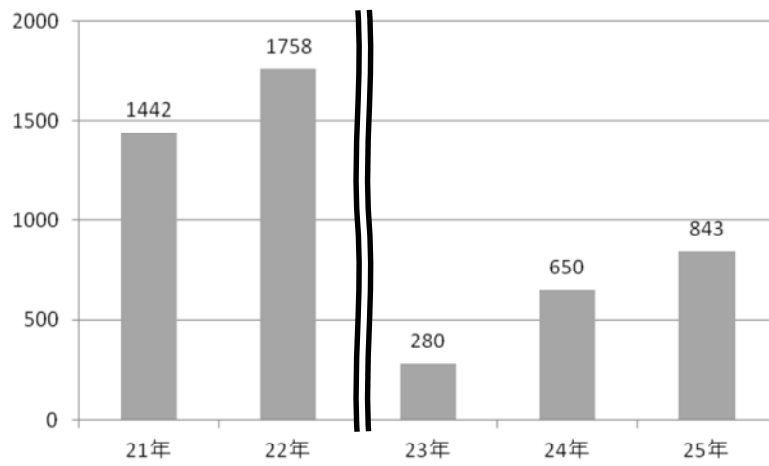
海水浴客の海水浴場別推移

（単位：人）

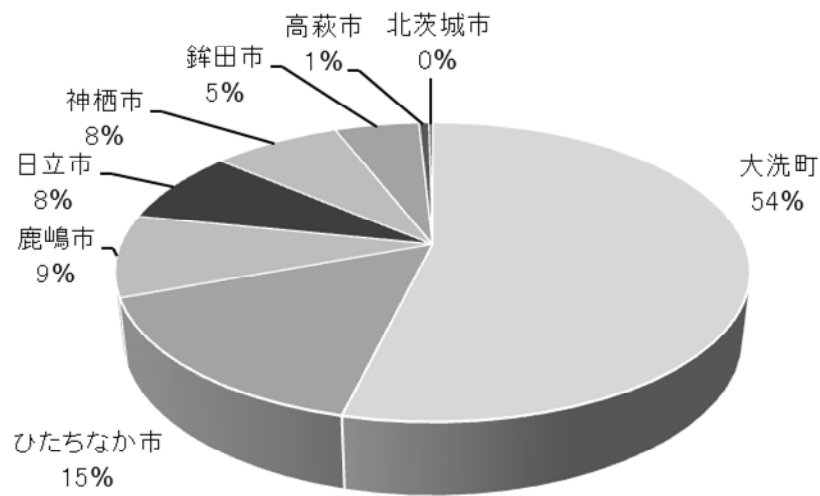
市町村名	海水浴場名	年				25 年 構成比(%)
		22	23	24	25	
北茨城市	磯原二ツ島海水浴場	7,050	0	0	1,880	0.2(%)
高萩市	高萩海水浴場	11,626	946	5,062	5,118	0.6(%)
日立市	伊師浜海水浴場	33,735	2,902	8,673	15,205	1.8(%)
	川尻海水浴場	10,836	1,002	3,848	4,664	0.5(%)
	会瀬海水浴場	14,133	1,502	3,829	4,192	0.5(%)
	河原子海水浴場	88,013	4,723	12,286	14,769	1.8(%)
	水木海水浴場	15,192	2,299	6,144	5,672	0.7(%)
ひたちなか市	久慈浜海水浴場	168,690	6,478	21,745	22,490	2.7(%)
	阿字ヶ浦海水浴場	277,144	17,577	52,520	85,050	10.1(%)
	平磯海水浴場	111,134	6,196	15,963	31,691	3.8(%)
大洗町	姥の懐マリンプール	13,442	2,949	6,549	13,657	1.6(%)
	大洗海水浴場	85,960	11,230	27,154	46,630	5.4(%)
大洗町	大洗サンビーチ	567,400	134,400	321,420	407,050	48.3(%)
	大竹海岸鉾田海水浴場	68,904	16,407	34,637	43,222	5.1(%)
鹿嶋市	下津海水浴場	84,650	13,250	24,150	28,530	3.4(%)
	平井海水浴場	89,300	22,750	40,900	46,850	5.6(%)
神栖市	日川浜海水浴場	46,180	8,002	26,600	32,470	3.9(%)
	波崎海水浴場	64,520	27,660	38,710	33,650	4.0(%)
計		1,757,909	280,273	650,190	842,790	100.0(%)

北茨城市の磯原二ツ島海水浴場は、平成 23 年及び 24 年は東日本大震災の影響により、海開きしなかった。

海水浴客の推移



海水浴客の市町村別構成比



5 共通基準によるパラメータ調査における観光客の性別，年齢，同伴者，旅行に関する情報媒体，訪問回数，1回の宿泊旅行における宿泊数，宿泊施設タイプの状況

性別入込状況 (n = 4,324)

男性	女性	計
48(%)	52(%)	100(%)

年代別入込状況 (n = 4,259)

10代以下	20代	30代	40代	50代	60代以上	計
2(%)	8(%)	18(%)	17(%)	17(%)	38(%)	100(%)

個人・グループ別入込状況 (n = 4,068)

一人	家族	友人・知人	団体	その他	計
10 (%)	65(%)	20(%)	3(%)	2(%)	100(%)

情報媒体別入込状況 (n = 4,701)

知人より	テレビ・ラジオ	新聞・雑誌	ポスター	パンフレット	インターネット	その他	計
25(%)	7(%)	7(%)	2(%)	9(%)	12(%)	38(%)	100(%)

複数回答

訪問回数 (n = 3,703)

はじめて	2回	3回	4回以上	計
26 (%)	16 (%)	11(%)	47 (%)	100 (%)

1回の宿泊旅行における宿泊数 (n=758)

1泊	2泊	3泊	4泊	5泊以上	計
89 (%)	8 (%)	2(%)	0 (%)	1(%)	100 (%)

宿泊施設タイプ (n=741)

実家や知人・親戚宅	旅館	ホテル	マンション・民宿	保養所・研修所	キャンプ場	車中泊・交通機関内	別荘・リゾート・マンション	会員制宿泊施設	その他	計
13 (%)	12 (%)	67(%)	1(%)	3(%)	2(%)	1(%)	1(%)	0(%)	0(%)	100 (%)

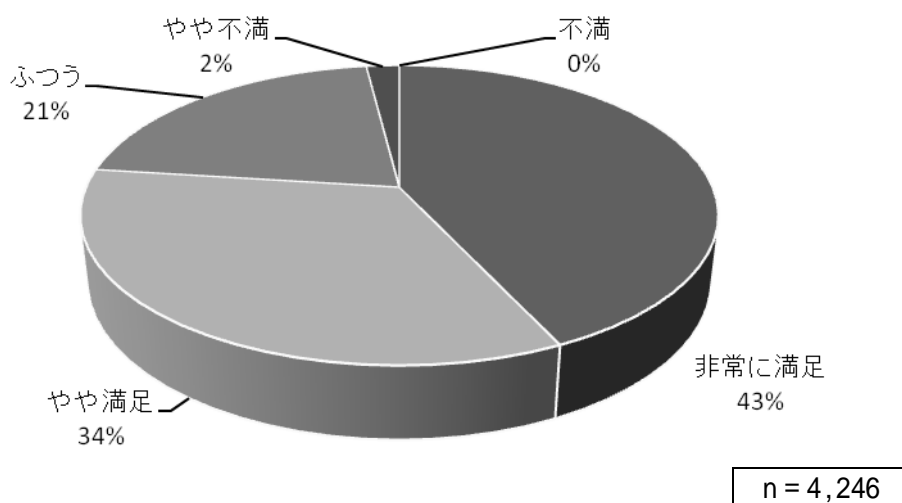
(n = 回答数)

6 満足度

本県観光に対する満足度については、「非常に満足」が最も多く 43%、続いて「やや満足」が 34%、「ふつう」が 21%となっている。

また、「非常に満足」と「やや満足」を合わせると 77%となり、7割以上の方々満足している結果となっている。

満足度別構成比（総合評価）



本県における観光に対する満足度

	非常に満足	やや満足	ふつう	やや不満	不満	計
総合評価	43(%)	34(%)	21(%)	2(%)	0(%)	100(%)
観光施設	41(%)	35(%)	22(%)	2(%)	0(%)	100(%)
食 事	30(%)	30(%)	34(%)	5(%)	1(%)	100(%)
宿泊施設	46(%)	25(%)	26(%)	2(%)	1(%)	100(%)
人の対応	35(%)	33(%)	30(%)	2(%)	0(%)	100(%)

本県における観光に対する満足度（総合評価）の推移

	H21 年度	H22 年度	H23 年	H24 年	H25 年
回答数(n)	8,408	7,494	4,022	4,205	4,246
非常に満足	39(%)	41(%)	42(%)	47(%)	43(%)
やや満足	34(%)	33(%)	30(%)	30(%)	34(%)
ふつう	26(%)	25(%)	25(%)	21(%)	21(%)
やや不満	1(%)	1(%)	2(%)	1(%)	2(%)
不満	0(%)	0(%)	1(%)	1(%)	0(%)
計	100(%)	100(%)	100(%)	100(%)	100(%)

参考資料

1 平成 25 年県内主要イベント等入込客数

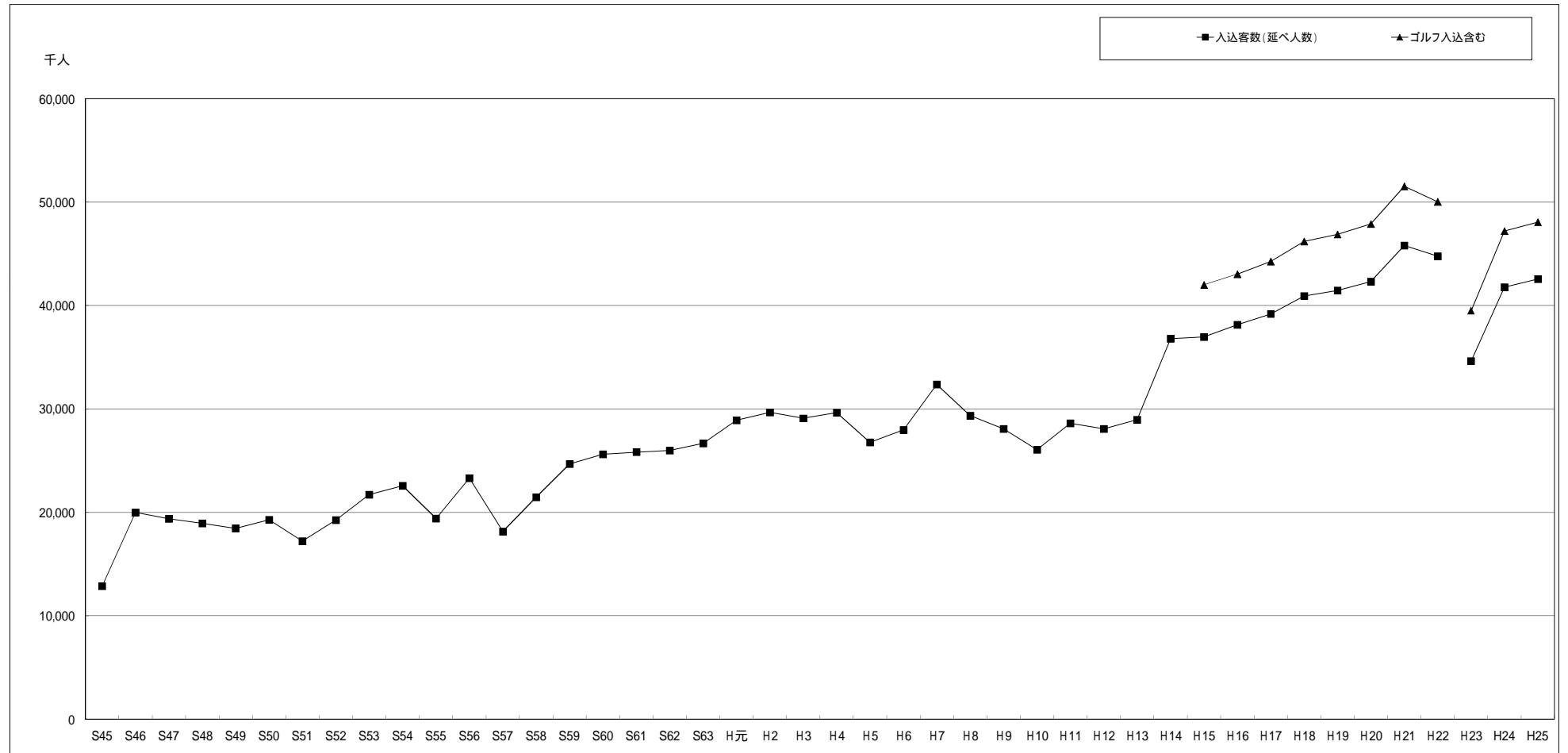
イベント名	市町村名	入込客数 (人)	対前年 増減率(%)	期間
水戸黄門まつり	水戸市	956,000	1.1(%)	8/2～4
笠間稲荷初詣	笠間市	810,000	0.0(%)	1/1～3
笠間の菊まつり	笠間市	809,000	2.0(%)	10/19～11/30
水郷潮来あやめまつり	潮来市	726,000	5.5(%)	5/18～6/23
鹿島神宮初詣	鹿嶋市	650,000	1.5(%)	1/1～3
土浦全国花火競技大会	土浦市	550,000	21.4(%)	10/5
古河花火大会	古河市	550,000	10.0(%)	8/3
水戸の梅まつり	水戸市	540,300	6.5(%)	2/20～3/31
笠間の陶炎祭	笠間市	468,000	37.2(%)	4/29～5/5
まつりつくば	つくば市	450,000	8.2(%)	8/24,25
石岡のおまつり	石岡市	370,000	9.8(%)	9/14～16
うしくっば祭り	牛久市	230,000	0.0(%)	7/27,28
大宝八幡宮初詣	下妻市	200,000	33.3(%)	1/1～3
村松虚空蔵堂初詣	東海村	190,000	5.6(%)	1/1～3
ひたち国際大道芸	日立市	180,000	10.0(%)	5/10
ひたちなか祭り	ひたちなか市	180,000	100.0(%)	8/24,25
鹿嶋市花火大会	鹿嶋市	180,000	18.2(%)	8/23
ロックインジャパンフェスティバル	ひたちなか市	177,000	1.7(%)	8/2～4
下館祇園まつり	筑西市	168,000	6.7(%)	7/25～28
土浦キララまつり	土浦市	160,000	23.1(%)	8/3,4
古河桃まつり	古河市	160,000	6.7(%)	3/20～4/7
日立さくらまつり	日立市	152,000	1.3(%)	4/1,21
筑波山梅まつり	つくば市	150,000	7.1(%)	2/16～3/24
水戸つつじまつり	水戸市	133,000	30.4(%)	4/20～5/12
いなしき夏まつり花火大会	稲敷市	130,000	8.3(%)	8/24
カミスガ	那珂市	120,300	74.9(%)	2/3,6/2,10/6,12/1
鹿嶋まつり	鹿嶋市	120,000	7.7(%)	11/9,10
潮来祇園祭禮	潮来市	120,000	0.0(%)	8/2～4
岩井将門まつり	坂東市	120,000	100.0(%)	11/10
水戸のあじさいまつり	水戸市	115,000	8.0(%)	6/16～7/7
KASHIMA 光のアートギャラリー	鹿嶋市	113,500	13.5(%)	1/1～7,12/6～31
真壁のひなまつり	桜川市	110,000	10.0(%)	2/4～3/3
笠間浪漫	笠間市	100,500	12.9(%)	10/11～10/14
古河菊まつり	古河市	100,000	0.0(%)	10/29～11/23
北茨城市民夏まつり	北茨城市	100,000	13.6(%)	8/18
とりで利根川大花火	取手市	100,000	9.1(%)	8/10

入込客数 10 万人以上を記録したイベント等のみ記載した。

2 昭和45年度～平成25年 茨城県の入込客数（延べ人数）の推移

	S45	S46	S47	S48	S49	S50	S51	S52	S53	S54	S55	S56	S57	S58	S59	S60	S61	S62	S63	H元	H2	H3	
入込客数 (延べ人数)	12,859,477	19,986,178	19,378,642	18,930,284	18,453,917	19,291,014	17,214,145	19,250,463	21,713,371	22,577,069	19,407,400	23,314,700	18,140,500	21,467,500	24,692,100	25,608,800	25,825,200	25,978,300	26,676,100	28,909,200	29,667,700	29,094,200	
ゴルフ入込含む																							

	H4	H5	H6	H7	H8	H9	H10	H11	H12	H13	H14	H15	H16	H17	H18	H19	H20	H21	H22	H23	H24	H25
入込客数 (延べ人数)	29,634,700	26,782,000	27,965,000	32,377,500	29,341,000	28,065,900	26,068,900	28,605,100	28,072,900	28,953,800	36,801,800	36,969,500	38,135,600	39,186,400	40,930,100	41,451,400	42,313,500	45,805,400	44,766,500	34,631,500	41,773,900	42,573,500
ゴルフ入込含む												42,004,500	43,039,200	44,260,400	46,206,100	46,875,400	47,884,500	51,525,400	50,039,500	39,496,900	47,203,500	48,061,300



Q8. 今回の旅行で訪れた県内の観光地と移動に用いた交通機関をご記入下さい。これから訪問する観光地についても予定をご記入下さい。観光地は一覧表より、交通機関は下表より番号をお選び下さい。
 また、この県に訪れる前・後に立ち寄った(立ち寄る予定の)都道府県があれば記入下さい。

	ここに来る前にいた場所		現在地		これから行く予定の場所	
居住地			調査地点			居住地
	→	→		→	→	
	交通機関 〔 〕	交通機関 〔 〕	交通機関 〔 〕	交通機関 〔 〕	交通機関 〔 〕	交通機関 〔 〕

【表】交通機関

J R新幹線	J R在来線	私鉄・地下鉄	モノレール	貸切バス・観光バス
高速バス	市内バス	市内電車	タクシー・ハイヤー	
レンタカー	自家用車、社用・公用車	その他		

当県以外に立ち寄り都道府県がある場合はご記入ください

	ここに来る前にいた県		現在地		これから行く予定の県	
居住地	県	県	当 県	県	県	居住地
	→	→		→	→	
	交通機関 〔 〕	交通機関 〔 〕		交通機関 〔 〕	交通機関 〔 〕	

交通機関は上表から選択

Q9. 今回の旅行で、使う費用(これから使う予定も含めて)を教えてください

1人当たりの費用を、下欄の項目別にご記入下さい。

交通費は高速料金やガソリン代や駐車場代を含め、県外・県内分を分けて記入

今回の旅行がバック旅行である場合、費用が県内のみか、県外分を含むかを選択

表内の回答がグループ合計の場合にはチェック

	使用費用		使用費用
交通費	(県内分) 円		(県外分) 円
宿泊費	(県内分) 円		
土産代	(県内分) 円		
飲食費	(県内分) 円		
入場料	(県内分) 円		
その他	(県内分) 円		
バック料金			円
		↑	県内分のみ もしくは 県外分含む

Q10 この観光地・宿泊施設を何で知りましたか。該当するものを全てご記入ください。(複数回答)

1 知人より	2 テレビ・ラジオ	3 新聞・雑誌	4 ポスター
5 パンフレット	6 インターネット	7 その他()	

Q11 この観光地・宿泊施設の満足度はいかがですか。

	非常に満足	やや満足	ふつう	やや不満	不満	該当せず	その他ご意見があれば、ご自由にお書き下さい。
A 総合評価	1	2	3	4	5		
B 観光施設	1	2	3	4	5	6	
C 食事	1	2	3	4	5	6	
D 宿泊施設	1	2	3	4	5	6	
E 人の対応	1	2	3	4	5	6	

今回の訪問において、A~Eの中で該当しない項目がある場合(宿泊していないなど)、未記入で結構です。

「総合評価」については必ず回答を頂きますようお願いします。

調査内容は以上です。ご協力、ありがとうございました。

調査票コード	都道府県	調査地点ID	調査年月日	調査時刻	ID
1.観_共通_日				:	