

令和5年11月24日～11月30日

電話 (029) 273-7911

FAX (029) 270-1480

<http://www.pref.ibaraki.jp/soshiki/nourinsuisan/suishi/index.html>

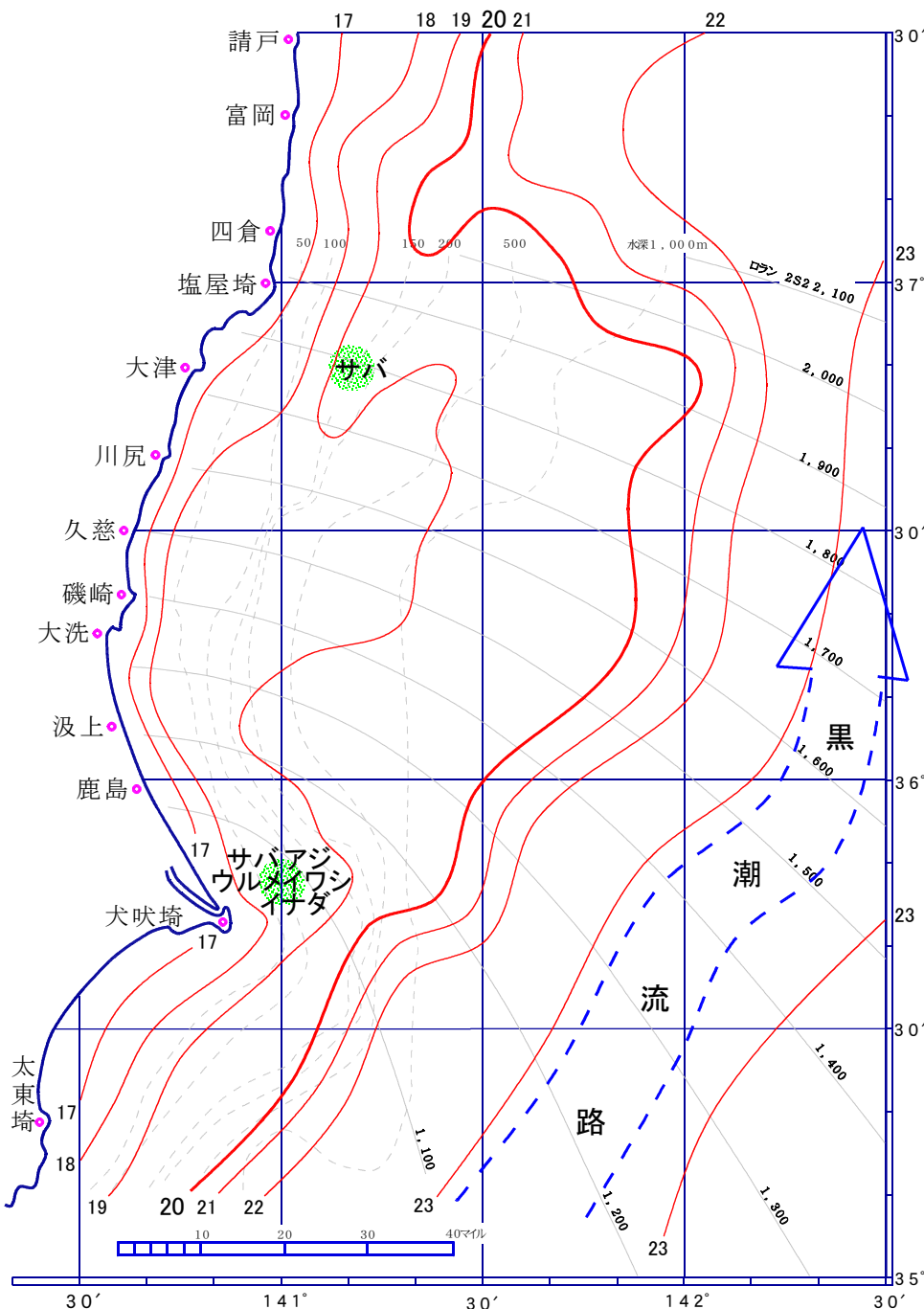
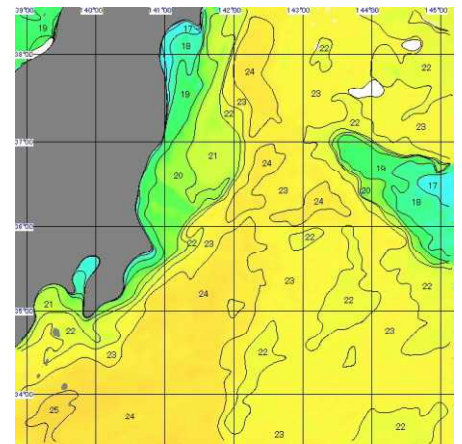
那珂湊定地水温 (°C)

日	令5	令4	平年
11/24	17.4	18.5	15.9
25	17.1	18.7	15.8
26	16.2	18.7	15.7
27	16.6	18.4	15.6
28	16.8	18.1	15.5
29	16.6	17.8	15.4
30	16.6	18.3	15.3
平均	16.8	18.4	15.6

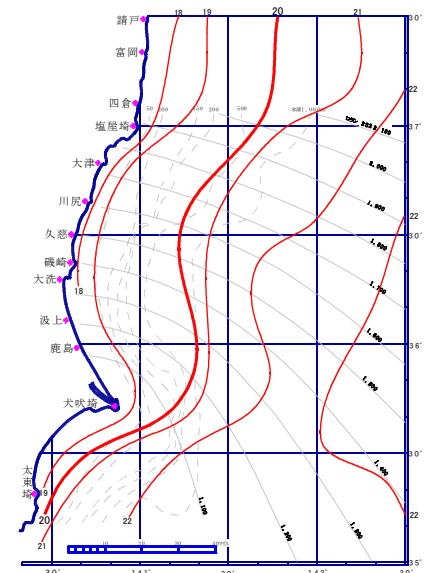
30年平均: 1991～2020年

令和5年11月24日～11月30日

【1週間合成衛星画像】



【海況図】



令和4年11月25日～12月1日

【海況図】

【海況図説明】

1. 黒潮は、犬吠崎の東南東40マイル付近を北北東に流れ、
37°00' N 142°20' E付近を流去している。
2. 本県沿岸域は、16～19℃台の水温となっている。

漁況の特徴

5 - No. 34

属地、単位=四捨五入

11/23~11/29

◎

まき網

(漁獲は1投網当り)

魚種	漁法	組合名	水揚量 kg	平均単価	水揚金額 円	延隻数
ヒラメ	小底5t以上	平 潟	1,131	757	856,580	
	"	大 津	305	532	162,240	
	"	久 慈 町	22	474	10,290	
	その他釣り	平 潟	259	1,599	414,572	
	"	大 津	13	1,271	16,520	
	"	川 尻	372	1,605	597,370	
	"	那 珂 湊	300	1,176	353,151	
	"	大 洗 町	5	1,241	6,330	
大型定置網	会 瀬	39	1,072	42,224		
マコガレイ	小底5t以上	平 潟	5	445	2,223	
タイ類	小底5t以上	平 潟	2,652	304	806,537	
	"	大 津	226	369	83,476	
	"	久 慈 町	221	271	60,000	
	その他釣り	平 潟	24	518	12,485	
	"	大 津	16	750	12,000	
	"	川 尻	6	1,135	6,240	
大型定置網	会 瀬	38	601	22,892		
スズキ	その他釣り	川 尻	114	700	79,520	
	"	那 珂 湊	7	472	3,256	
アナゴ	小底5t以上	平 潟	1,764	558	983,776	
	"	大 津	313	1,000	313,000	
	"	川 尻	26	800	20,800	
	"	久 慈 町	73	981	71,500	
	"	那 珂 湊	8	800	6,240	
アンコウ	小底5t以上	平 潟	109	1,113	120,785	
	"	川 尻	13	500	6,600	
	"	久 慈 町	103	764	78,840	
	"	那 珂 湊	9	1,093	10,160	
タラ類	小底5t以上	平 潟	25	126	3,110	
	"	川 尻	5	100	500	
	"	久 慈 町	5	100	520	
	"	那 珂 湊	10	73	725	
ホウボウ	小底5t以上	平 潟	291	786	228,998	
	"	大 津	65	914	59,255	
フグ類	小底5t以上	平 潟	28	3,807	107,364	
	延 縄	久慈浜丸小	13	2,020	25,250	
	"	大 洗 町	114	3,632	414,440	
サワラ	その他釣り	久 慈 町	13	1,777	23,450	
スルメイカ	小底5t以上	平 潟	104	419	43,722	
	"	大 津	(6)	1,850	(山売) 11,100	
	"	川 尻	84	637	53,630	
	"	久 慈 町	177	702	124,250	
	"	那 珂 湊	9	1,504	13,540	
ヤリイカ	小底5t以上	平 潟	910	222	201,800	
	"	大 津	(8)	3,188	(山売) 25,500	
	"	久 慈 町	150	809	121,050	
マダコ	小底5t以上	平 潟	51	825	42,076	
	"	大 津	11	581	6,100	
	その他釣り	平 潟	10	858	8,320	
	"	那 珂 湊	97	1,690	164,115	
	"	大 洗 町	9	2,124	19,330	
マアジ	小底5t以上	平 潟	882	67	58,867	
	"	大 津	48	263	12,679	
	"	久 慈 町	34	216	7,340	
	大型定置網	会 瀬	7	444	3,106	
サバ	小底5t以上	平 潟	7,166	57	411,798	
	"	大 津	(31)	3,000	(山売) 93,000	
	"	川 尻	13	50	670	
	"	久 慈 町	187	31	5,834	
	大型定置網	会 瀬	53	224	11,890	
ブリ類	その他釣り	平 潟	5	1,100	4,950	
	"	久慈浜丸小	41	200	8,180	
	"	久 慈 町	114	226	25,704	
	"	那 珂 湊	18	546	9,940	
	大型定置網	会 瀬	129	252	32,361	

サバ・・・・・・八戸の北北東20マイル付近で10~50トン、とどヶ崎の東5マイル付近で1~5トン、釜石の東10マイル付近で10トン(1ヶ統)、大津の東20マイル付近で5~20トン、犬吠崎の東北東5マイル付近で1トン(1ヶ統)の漁獲。

アジ・・・・・・犬吠崎の東北東5マイル付近で4トン(1ヶ統)の漁獲。

ウルメイワシ・犬吠崎の東北東5マイル付近で1トンの漁獲。

イナダ・・・・・・犬吠崎の東北東5マイル付近で1~10トンの漁獲。

◎ 小型船

(漁獲は1隻当り)

◇船曳網

カエリ・・・・・・大津地先から磯原地先で375kg(1隻)の漁獲。

◇曳釣り

平潟地先から高戸地先でヒラメ5~20kg、久慈浜地先から鹿島地先でヒラメ1~20kg、マゴチ1~5kg、タチウオ1~2kg、イナダ1~3kg、マハタ1kg前後の漁獲。

◇樽流し

那珂湊地先でマダコ10~70kgの漁獲。

注 延隻数:銘柄別隻数 大津の水揚の一部は水揚げ量・平均円共に「山売」を含む

茨城県水産試験場漁業無線局

今季の渡りダコの来遊は遅れるが、漁獲量は昨年を上回る見込み

(令和5年漁期のマダコの来遊・漁況予測)

1. マダコの生態と茨城県での漁業

常磐海域のマダコは、春から初夏に外房周辺で生まれ、北上暖水によって三陸南部付近までの広い範囲に分散して成長します。

茨城県では本県沿岸で成長した「地ダコ」と、本県より北で成長し、産卵のために秋から冬にかけて外房へ向けて南下する「渡りダコ」が漁獲対象となっています。

本県では、12月から翌年2月頃までがマダコ漁の盛漁期で、「たこつぼ漁」などで漁獲されます。特に鹿島灘での漁獲量が多く、鹿島灘で漁獲されたタコは「鹿島だこ」と称され、地域の特産品として知られています。

2. 昨年漁期の茨城県での漁模様

本県のマダコ漁の好不漁は「渡りダコ」の来遊状況に大きく影響され、過去20年間の盛漁期（12月～翌年2月）の漁獲量は12～225トンと大きく変動しています。

昨年の盛漁期（R4年12月～R5年2月）「全漁法」の漁獲量は37トンで過去20年間で17位、「たこつぼ漁」の漁獲量は33トンで過去20年間で16位となり、不漁水準でした（図1）。

3. 今季のマダコ漁の予測

(1) 来遊時期と水温の関係

本県への「渡りダコ」の来遊時期は、秋～冬に親潮系冷水が三陸～常磐海域を南下することと関連しています。現在、親潮に連なる親潮系冷水は黒潮に阻まれ、北緯40°付近に位置し、一部が沿岸沿いを南下し、仙台湾の水温は15～18℃台になっています。

また、黒潮が立ち上がっていることで、常磐海域の141°E以西の表面水温は比較的高い状態（17～20℃台）になっています（図2）。

(2) 他県の漁模様

宮城県では、11月には令和2年を上回る漁模様になっており、福島県では、10月は昨年（令和4年）並みの漁模様でしたが、11月に入り漁模様が上向いてきています（図3）。

また、岩手県では10月のマダコの漁模様が比較的好調だったとのこと。

今年は、マダコ幼生が北上回遊する春頃、黒潮が強勢で「渡りダコ」となるマダコ資源が当該海域に分散しやすかったことが、岩手県や宮城県での漁獲に影響したものと考えられます。

(3) 今季の盛漁期の来遊・漁況予測

常磐海域の水温は今のところ高いことから「渡りダコ」の本格来遊は遅れるものと考えられ、今後、水温が低下すれば「渡りダコ」の本格来遊が期待でき、中漁水準になると予測します。

(回遊性資源部 茅根 正洋)

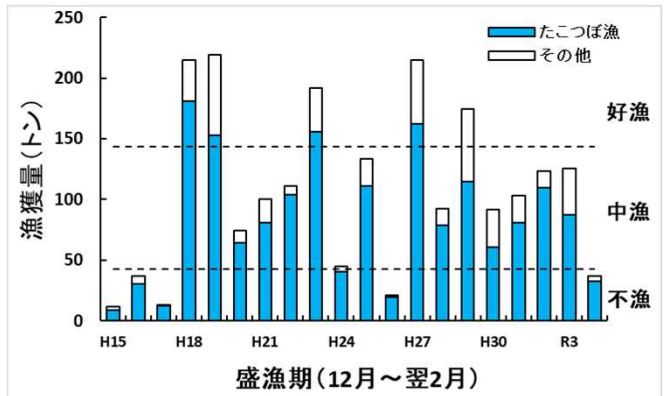


図1 茨城県の盛漁期（12月～翌2月）におけるマダコ漁獲量の年変化（全漁法）

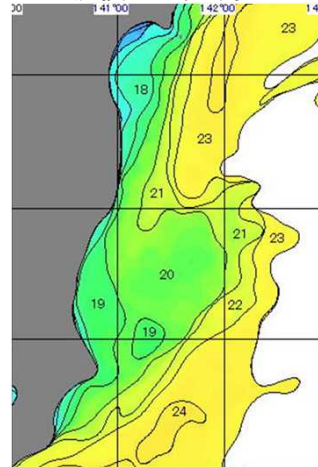


図2 11月29日のNOAA衛星画像

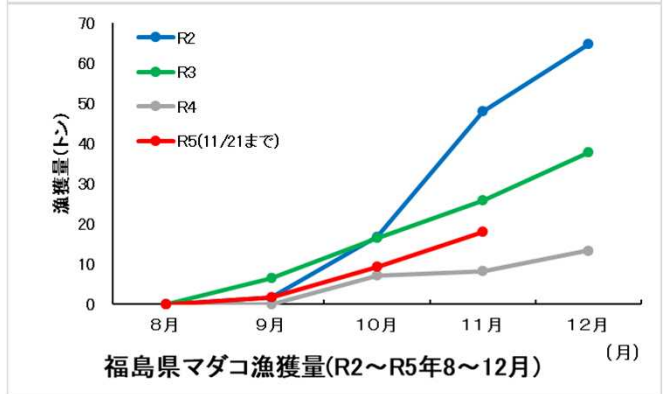
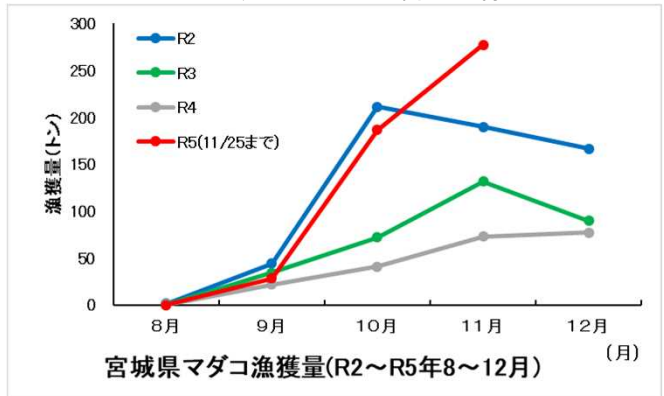


図3 R2～R5年8月～12月のマダコ水揚量 (上段：宮城県「宮城水産ナビ」 下段：福島県「福島県漁海況速報」)

[次号予告] R5.12.8.発行の「水産の窓」は、『令和5年度のアワビ漁況』を予定しています。