

# 農 研 速 報

平成 30 年 3 月 19 日 発行  
茨城県農業総合センター農業研究所水田利用研究室  
〒301-0816 茨城県龍ヶ崎市大徳町 3974  
TEL:0297-62-0206 FAX:0297-64-0667

麦の生育状況(3月12日現在, 龍ヶ崎市)

地 域 名	麦 種 (品種)	生育ステージ	対平年遅速 (茎立期の予測)	生育(作柄・品質)概況	備 考
茨城県 (龍ヶ崎市)	11月13日播種 小麦 (さとのそら)	節間伸長開始期 ～茎立期	2日遅い	<p>龍ヶ崎市における, 2月第4半旬～3月第2半旬の気象と麦類生育概況は, 下記のとおりである。</p> <p>【気象】 気 温: 平均気温は, 2月第4半旬～第6半旬は平年並であった。一方, 3月第1半旬は平年より4.7℃高く推移した。3月第2半旬は平年並であった(図1)。 降 水 量: 3月第1半旬と第2半旬にまとまった降雨があり, 平年比212%と平年より極めて多くなった(図2)。 日照時間: 平年比93%と平年よりやや短くなった(図3)。</p> <p>【生育】 生育速度: 11月13日播種は, 「さとのそら」と「カシマムギ」は平年より2日遅く, 「カシマゴール」は平年並, 「ミカモゴールドン」は7日遅くなった。11月20日播種は9日遅くなった(表2)。 草 丈: 11月13日播種の小麦と六条大麦は, 平年並～やや長くなった。一方, 二条大麦は平年より短かった。11月20日播種の小麦は平年並となった(表1)。 茎 数: 11月13日播種は, 「カシマゴール」は平年より少なくなったが, その他の品種は平年並となった。11月20日播種の小麦は平年並となった(表1)。 葉 色: 11月13日播種は, 「カシマゴール」は平年よりやや淡いが, その他の品種は平年より濃くなった。11月20日播種の小麦はやや濃くなった(表1)。</p> <p>写真1, 2に3月12日現在の所内麦類の生育状況を示した。</p> <p>【注釈】 1) 対平年遅速は, 主稈長による予測茎立期をもとに算出。 2) 節間伸長開始期は80%以上の茎の節間が5mmに達した日。</p>	<p>適期に効果的な追肥ができるよう, 準備を始める。</p> <p>①茎立期の生育量が不足している場合は, <b>収量向上</b>効果の高い「<b>茎立期</b>」に追肥する。</p> <p>②茎立期の生育量が確保できている場合は, <b>タンパクや千粒重向上</b>効果の高い「<b>出穂15日前(小麦)</b>」「<b>出穂期(六条大麦)</b>」に追肥する。</p> <p>③茎立期の生育量が過剰な場合は原則無追肥とする。</p>
	六条大麦 (カシマムギ)	節間伸長開始期 ～茎立期	2日遅い		
	(カシマゴール)	茎立期	平年並		
	二条大麦 (ミカモゴールドン)	茎立期	7日遅い		
	11月20日播種 小麦 (さとのそら)	節間伸長開始期	9日遅い		

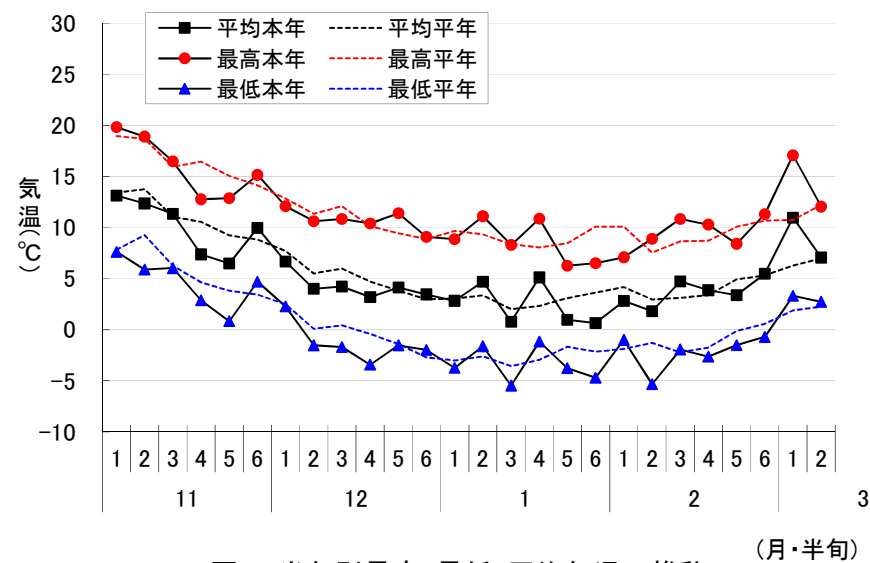


図1 半旬別最高・最低・平均気温の推移

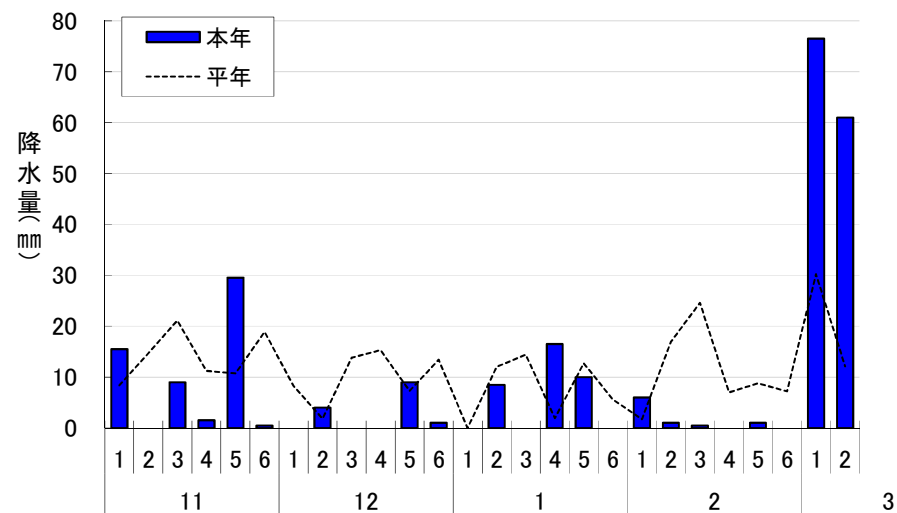


図2 半旬別降水量の推移

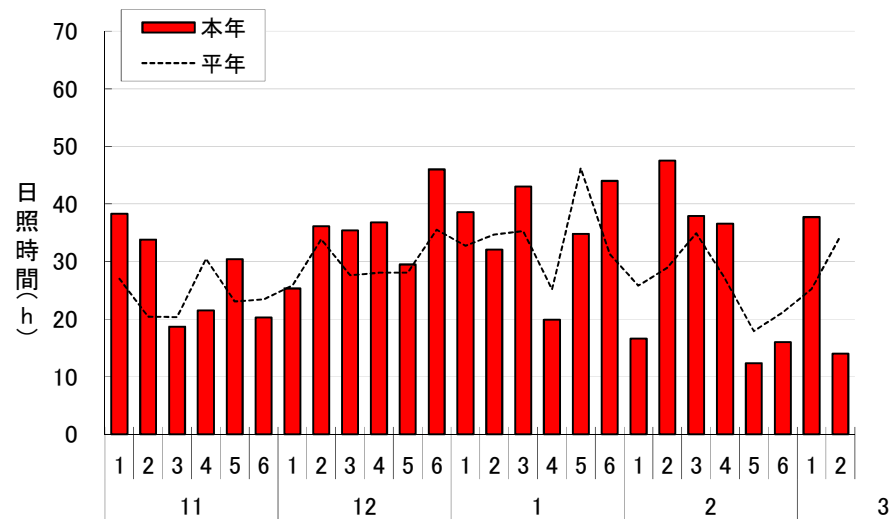


図3 半旬別日照時間の推移

表1 輪換畑における麦類の生育(龍ヶ崎市, 水田利用研究室)

平成30年3月12日現在

播種期 (月・日)	麦 種	品種名	主稈葉数			主稈長			主稈幼穂長			草丈			茎数			葉色		
			本年値 (枚)	平年値 (枚)	平年差 (枚)	本年値 (mm)	平年値 (mm)	平年比 (%)	本年値 (mm)	平年値 (mm)	平年比 (%)	本年値 (cm)	平年値 (cm)	平年比 (%)	本年値 (本/㎡)	平年値 (本/㎡)	平年比 (%)	本年値 (SPAD)	平年値 (SPAD)	平年差
11.13	小麦	さとのそら	7.6	8.9	-1.3	10.2	14.8	69	2.4	2.8	87	20.9	20.4	102	2,057	1,995	103	51.3	44.2	7.1
	六条大麦	カシムムギ	7.5	8.5	-1.0	12.3	15.6	79	4.5	4.9	92	18.4	16.7	110	1,570	1,434	109	52.4	49.7	2.7
		カシマゴール	7.4	9.4	-2.0	19.6	24.7	79	6.7	5.9	114	20.0	20.0	100	1,680	1,937	87	39.5	41.4	-1.9
	二条大麦	ミカモゴールデン	7.5	8.9	-1.4	20.9	44.1	47	6.1	8.4	72	22.1	26.0	85	2,147	2,107	102	45.9	43.4	2.5
11.20	小麦	さとのそら	7.1	8.0	-0.9	4.9	8.8	55	1.5	2.0	75	17.2	17.3	100	1,633	1,671	98	48.7	45.8	2.9

## 【耕種概要】

- 圃場来歴：転換1年目（前作水稻）
- 播種期：平年の播種期は11月10日，20日
- 播種量：（小麦・六条）0.8kg/a，（二条）1.0kg/a
- 播種様式：条間30cm，ドリル播き（シーダーテープによる）
- 基肥：（小麦）N-P<sub>2</sub>O<sub>5</sub>-K<sub>2</sub>O=1.0-1.5-1.3kg/a，（六条・二条）N-P<sub>2</sub>O<sub>5</sub>-K<sub>2</sub>O=0.8-1.2-1.1kg/a
- 麦踏み：11月13日播種は平成29年12月27日，平成30年2月7日実施。11月20日播種は平成30年2月7日実施。

## 【平年値】

平成24年～平成28年播種の5カ年の平均値

表2 主稈長から予測した茎立期と主稈幼穂長から予測した出穂期

平成30年3月12日現在

播種期 (月・日)	麦 種	品種名	予測茎立期						予測出穂期					出穂期	
			低温 (月・日)	やや低温 (月・日)	平年並 (月・日)	やや高温 (月・日)	高温 (月・日)	平年差	低温 (月・日)	やや低温 (月・日)	平年並 (月・日)	やや高温 (月・日)	高温 (月・日)	平年値 (月・日)	平年差
11.13	小麦	さとのそら	3.25	3.23	3.22	3.21	3.20	2	4.25	4.22	4.19	4.16	4.14	4.16	3
	六条大麦	カシムムギ	3.20	3.20	3.19	3.19	3.18	2	4.20	4.17	4.15	4.12	4.9	4.10	5
		カシマゴール			3.12			0	4.16	4.13	4.10	4.7	4.6	4.8	2
	二条大麦	ミカモゴールデン			3.12			7	4.17	4.15	4.12	4.9	4.7	4.8	4
11.20	小麦	さとのそら	4.6	4.3	4.1	3.30	3.29	9	4.29	4.25	4.22	4.19	4.17	4.19	3

## 【注釈】

- 低温・やや低温・平年並・やや高温・高温は，調査日以降の平均気温が平年値より-2℃，-1℃，±0℃，+1℃，+2℃で推移した場合を示す。
- 平年値は表1に準じる。平年差は，調査日以降の平均気温が平年並に推移した場合における予測値と平年値の差を示す。
- 茎立期の平年差は，播種後100日の主稈長の平年値から算出した茎立期の平年値と現時点の主稈長から算出した予測茎立期の差を示す。
- 「カシマゴール」と「ミカモゴールデン」の茎立期は確定値。
- 出穂期の平年差は，主稈幼穂長から算出した予測出穂期と平年値の差を示す。
- 茎立期と出穂期の予測は，農業研究所ホームページ（下記URL）から表計算ソフトのファイルをダウンロードして行う。  
<http://www.pref.ibaraki.jp/nourinsuisan/noken/mugikukidachisyussuiyosoku/mugikukidachisyussuiyosoku.html>



写真1 所内小麦の生育状況(左 11月13日播種, 右 11月20日播種 平成30年3月12日撮影)



写真2 所内大麦の生育状況(左上 カシマムギ、右上 カシマゴール、左下 ミカモゴールデン 全て11月13日播種 平成30年3月12日撮影)