

農 研 速 報

2022 年 7 月 5 日発行
 茨城県農業総合センター農業研究所水田利用研究室
 〒301-0816 茨城県龍ヶ崎市大徳町 3974
 TEL: 0297-62-0206 FAX: 0297-64-0667

大豆の生育状況(6月24日現在、龍ヶ崎市)

地域名	生育ステージ		生育(作柄・品質)概況	問題点	備考
	本年	平年対比			
茨城県 (龍ヶ崎市)	6月20日播種 里のほほえみ 出芽期 納豆小粒 出芽期	1日早い 平年並	<p>龍ヶ崎市における、6月第1半旬～第4半旬の気象と大豆生育概況は、下記のとおりである。</p> <p>【気象】 気温: 平年と比較して平均気温はかなり低かった(平年比-1.4℃、図1)。 降水量: 平年比83%とやや少なかった(図2)。 日照時間: 平年比71%とかなり短かった(図3)。</p> <p>【生育】 播種前後の降雨量がかなり少なかったが、出芽は良好であった。出芽期は、「里のほほえみ」は平年より1日早く、「納豆小粒」は平年並であった。播種後の平均気温が平年よりかなり高く、出芽日数は平年より2日短かった(表1)。</p> <p>写真1に6月24日現在の所内大豆の生育状況を示した。</p> <p>【注釈】 平年対比は、出芽期の本年値と平年値の差による。</p>	特になし	<p>●中耕・培土●</p> <p>・雑草の生育抑制及び大豆の倒伏防止を目的として、1回目の中耕・培土を第4本葉展開時に子葉節まで行う。</p> <p>・2回目は第7本葉展開時に初生葉節まで行う。</p>

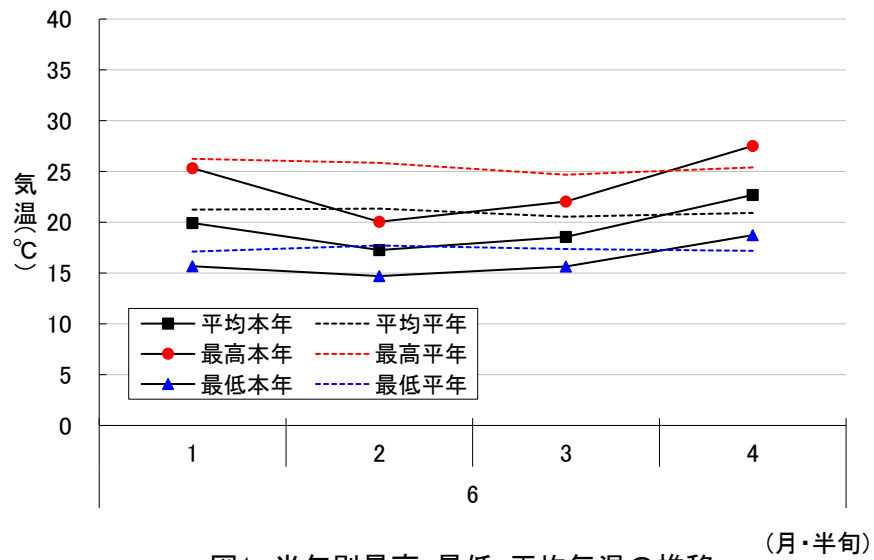


図1 半旬別最高・最低・平均気温の推移

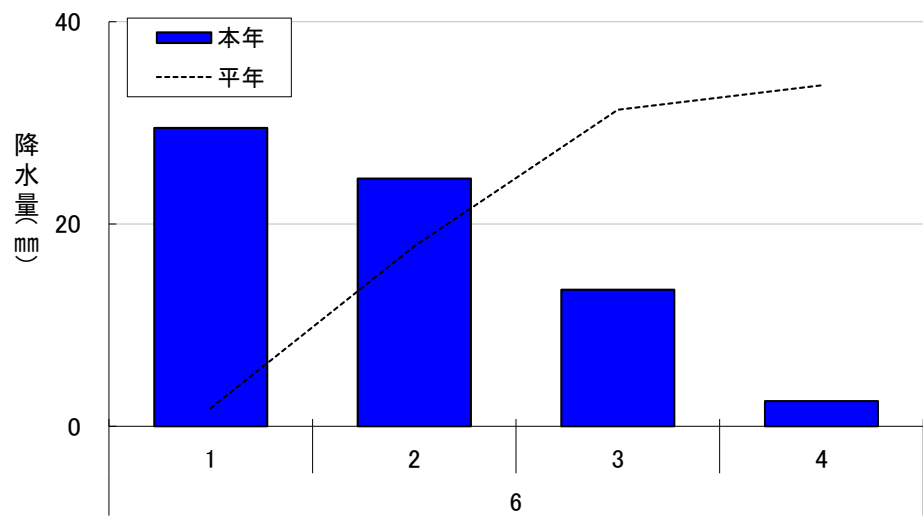


図2 半旬別降水量の推移

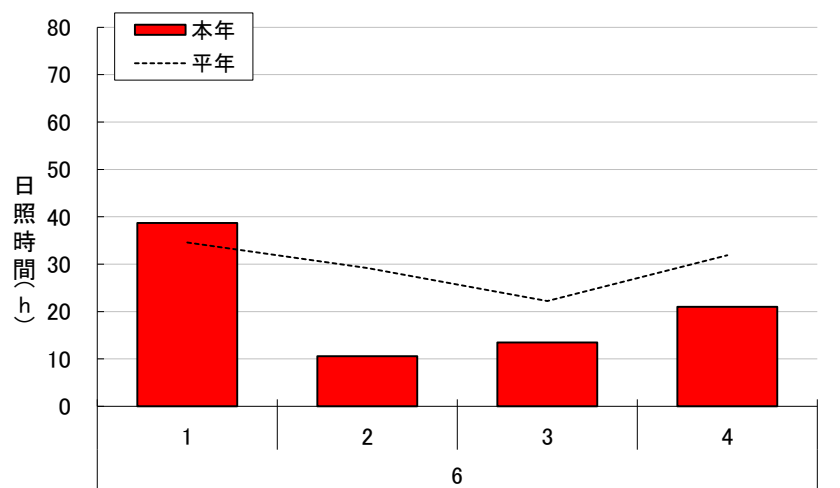


図3 半旬別日照時間の推移

表1 輪換畑における大豆の生育(龍ヶ崎市、水田利用研究室)

品 種	播種期			出芽期			出芽日数		
	本年 (月.日)	前年差 (日)	平年差 (日)	本年 (月.日)	前年差 (日)	平年差 (日)	本年 (日)	前年差 (日)	平年差 (日)
里のほほえみ	6.20	2	2	6.24	0	-1	4	-2	-2
納豆小粒	6.20	2	2	6.24	0	0	4	-2	-2

【耕種概要】

- 1) 圃場来歴：転換2年目（前作麦）
- 2) 播種密度：11.1株/m²（畦間60cm、株間15cm）1本立て
- 3) 基肥：N-P₂O₅-K₂O=0.3-1.2-1.2kg/a
- 4) 出芽日数：播種期から出芽期までの日数を示す。

【平年値】

平成29年～令和3年播種の5ヵ年の平均値



写真1 所内大豆の生育状況(左 里のほほえみ、右 納豆小粒 2022年6月24日撮影)

気象概況および生育状況における表現について

平年値(過去5年間の平均値)との違いの程度を、「低い(少ない)」、「平年並」、「高い(多い)」等の階級区分で表しています。
各階級の幅は、下図のように、統計期間における出現率が等分(それぞれ33%)となるように決めています。
さらに、「低い(少ない)」、「高い(多い)」については、補足的表現として下図に示す出現率となるように「やや」、「かなり」と表しています。

