

# 農 研 速 報

令和 6 年 9 月 13 日発行  
 茨城県農業総合センター農業研究所作物研究室  
 〒311-4203 茨城県水戸市上国井町 3402  
 TEL 029-239-7212 FAX 029-239-7306

水稻の生育状況（9月9日現在、水戸市）

地域名	移植時期	生育ステージ	対平年遅速	生育概況	今後の栽培管理及び備考
茨城県 (水戸市)	5月1日	「あきたこまち」 収穫済み	「あきたこまち」 1日早い (成熟期)	◇平年と比較して、登熟期間（出穂期～成熟期）の平均気温は「あきたこまち」で+1.3℃、「ふくまるSL」で+1.2℃、「コシヒカリ」で+1.2℃と高かった。同期間の日照時間は、「あきたこまち」で105%、「ふくまるSL」で106%、「コシヒカリ」で98%と平年並だった。  平年と比較して、成熟期は「あきたこまち」が8月19日で1日早く、「ふくまるSL」が8月20日で3日早く、「コシヒカリ」が8月30日で4日早かった。	●収穫期以後 適期収穫、適正乾燥を行い、玄米品質の低下防止に努める。また、1.85mmの篩目による丁寧な調製を行う。
		「ふくまるSL」 収穫済み	「ふくまるSL」 3日早い (成熟期)	「あきたこまち」は平年と比較して、稈長及び穂長はかなり長く、穂数はかなり多く、倒伏程度は2.4で平年並だった。	
		「コシヒカリ」 収穫済み	「コシヒカリ」 4日早い (成熟期)	「ふくまるSL」は平年と比較して、稈長及び穂長はかなり長く、穂数は多く、倒伏程度は2.5でやや大きかった。  「コシヒカリ」は平年と比較して、稈長及び穂長はかなり長く、穂数は平年並、倒伏程度は2.2でかなり小さかった。	

	5月10日	「コシヒカリ」 収穫済み	「コシヒカリ」 3日早い (成熟期)	<p>◇平年と比較して、登熟期間（出穂期～成熟期）の平均気温は+1.0℃と高かった。同期間の日照時間は平年比98%と平年並だった。</p> <p>成熟期は、9月5日で平年より3日早かった。</p> <p>平年と比較して、稈長はやや長く、穂長はかなり長く、穂数はやや少なく、倒伏程度は1.9でかなり小さかった。</p>	●5月1日移植に準ずる。
--	-------	-----------------	--------------------------	--	--------------

表1 生育状況及び収量構成要素

(作物研究室)

移植時期	品種	出穂期			成熟期			登熟日数		
		本年 (月日)	前年差 (月日)	平年差 (月日)	本年 (月日)	前年差 (日)	平年差 (日)	本年 (日)	前年差 (日)	平年差 (日)
5/1移植	あきたこまち	7/11	-2 (7/13)	-4 (7/15)	8/19	±0 (8/19)	-1 (8/20)	39	+2 (37)	+3 (36)
	ふくまるSL	7/12	-4 (7/16)	-6 (7/18)	8/20	-1 (8/21)	-3 (8/23)	39	±0 (39)	±0 (39)
	コシヒカリ	7/22	-1 (7/23)	-5 (7/27)	8/30	-1 (8/31)	-4 (9/3)	39	+3 (36)	+3 (36)
5/10移植	コシヒカリ	7/26	-2 (7/28)	-5 (7/31)	9/5	-2 (9/7)	-3 (9/8)	41	±0 (41)	+2 (39)
	にじのきらめき	7/25	- (-)	- (-)	9/9	- (-)	- (-)	46	- (-)	- (-)

移植時期	品種	稈長			穂長			穂数			倒伏程度		
		本年 (cm)	前年比 (%)	平年比 (%)	本年 (cm)	前年比 (%)	平年比 (%)	本年 (本/m <sup>2</sup> )	前年比 (%)	平年比 (%)	本年 (0-5)	前年差	平年差
5/1移植	あきたこまち	94.1	110 (85.7)	114 (82.9)	19.3	100 (19.3)	106 (18.2)	546	114 478	116 470	2.4	+0.4 (2.0)	+0.4 (2.0)
	ふくまるSL	92.0	110 (83.7)	114 (80.4)	21.1	104 (20.2)	108 (19.6)	508	110 463	110 462	2.5	+0.5 (2.0)	+0.4 (2.1)
	コシヒカリ	97.7	108 (90.6)	107 (90.9)	22.0	104 (21.1)	108 (20.3)	440	102 433	100 439	2.2	-1.3 (3.5)	-1.0 (3.2)
5/10移植	コシヒカリ	93.7	98 (96.0)	104 (90.0)	22.9	110 (20.8)	111 (20.7)	393	92 428	97 403	1.9	-1.6 (3.5)	-0.9 (2.8)
	にじのきらめき	72.7	- (-)	- (-)	22.2	- (-)	- (-)	386	- (-)	- (-)	0.0	- (-)	- (-)

( ) 内は前年または平年の実数値を示す。

【耕種概要】

- 1) 苗質：稚苗
- 2) 植え付け本数：5本/株
- 3) 基肥施肥量  
 「あきたこまち」・「ふくまるSL」 N：P<sub>2</sub>O<sub>5</sub>：K<sub>2</sub>O = 0.8：2.0：1.8(kg/a)  
 「コシヒカリ」 N：P<sub>2</sub>O<sub>5</sub>：K<sub>2</sub>O = 0.6：1.5：1.4(kg/a)  
 「にじのきらめき」 N：P<sub>2</sub>O<sub>5</sub>：K<sub>2</sub>O = 1.0：1.0：1.0(kg/a)
- 4) 栽植密度：18.5株/m<sup>2</sup>
- 5) 追肥時期および追肥施肥量  
 (5月1日移植) 「あきたこまち」 6月25日 N：K<sub>2</sub>O = 0.3：0.3(kg/a)  
 「ふくまるSL」 6月28日 N：K<sub>2</sub>O = 0.4：0.4(kg/a)  
 「コシヒカリ」 7月8日 N：K<sub>2</sub>O = 0.3：0.3(kg/a)  
 (5月10日移植) 「コシヒカリ」 7月16日 N：K<sub>2</sub>O = 0.3：0.3(kg/a)

【平年値】

令和元年～令和5年の5年間の平均値  
 ただし、「ふくまるSL」の令和元年～令和2年の値は、「ふくまる」のデータを使用した。□  
 「にじのきらめき」は令和6年から調査開始のため、前年値及び平年値は無し。

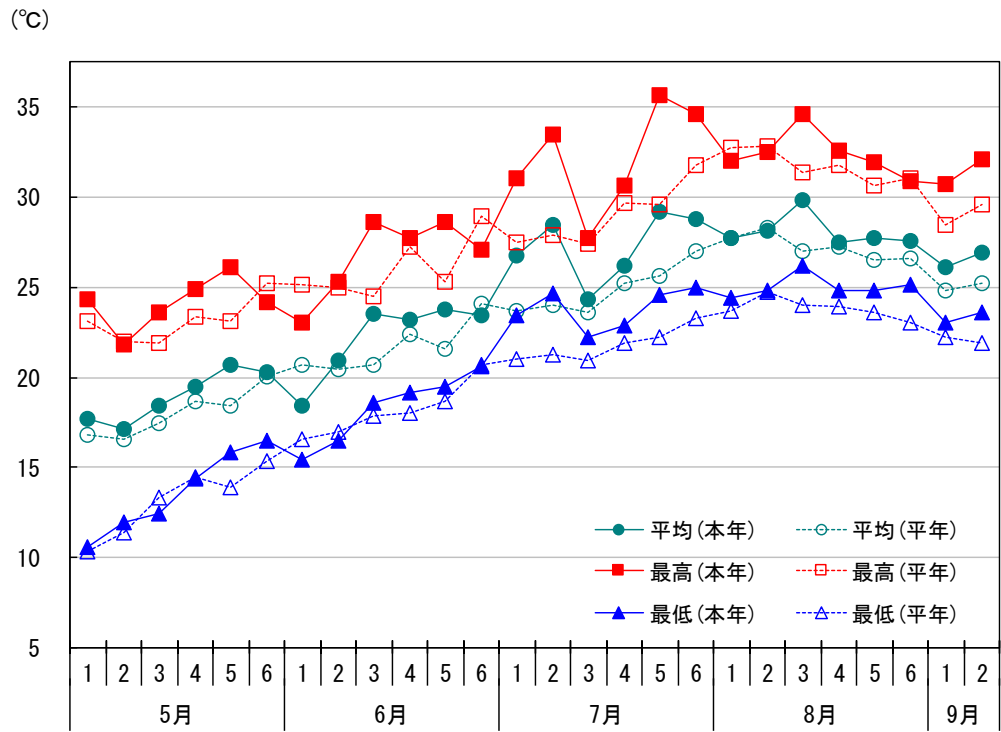


図1 半旬別気温の推移（水戸地方気象台）  
注） 平年値は令和元年～令和5年の5年間の平均値

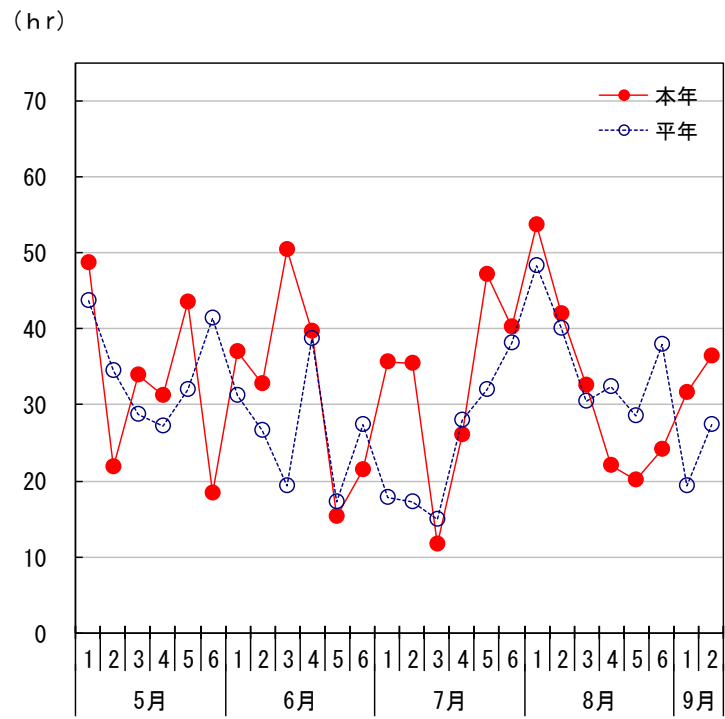


図2 半旬別日照時間の推移（水戸地方気象台）  
注） 平年値は令和元年～令和5年の5年間の平均値

移植時期別の 気象条件	移植時期	期間	平均気温(°C)			積算平均気温(°C)			積算日照時間(hr)		
			本年	平年	平年差	本年	平年	平年差	本年	平年	平年比(%)
	5月1日移植	5月第1半旬～9月第2半旬	24.3	23.1	+1.2	3,237	3,074	162.3	853	781	109
	5月10日移植	5月第3半旬～9月第2半旬	24.9	23.6	+1.3	3,063	2,908	154.8	783	703	111