

農 研 速 報

令和4年9月22日発行
 茨城県農業総合センター農業研究所作物研究室
 〒301-4203 茨城県水戸市上国井町 3402
 TEL 029-239-7212 FAX 029-239-7306

水稻の生育状況（9月12日現在、水戸市）

地域名	移植時期	生育ステージ	対平年遅速	生育概況	今後の栽培管理及び備考
茨城県 (水戸市)	5月2日	「あきたこまち」 収穫済み	「あきたこまち」 平年並 (成熟期)	<p>◇平年と比較して、登熟期間（出穂期～成熟期の前日まで）の平均気温は「あきたこまち」で+1.0℃、「ふくまるSL」で+0.8℃とかなり高く、「コシヒカリ」で+0.1℃と平年並だった。同期間の日照時間は、「あきたこまち」で107%、「ふくまるSL」で104%、「コシヒカリ」で93%と平年並だった。</p> <p>成熟期は「あきたこまち」が8月21日で平年並、「ふくまるSL」が8月25日で1日遅く、「コシヒカリ」が9月6日で3日遅かった。</p> <p>「あきたこまち」は平年と比較して、稈長は平年並、穂長はかなり長く、穂数は少なかった。倒伏程度は0.5でかなり小さかった。</p> <p>「ふくまるSL」は平年と比較して、稈長、穂長は短く、穂数は少なかった。倒伏程度は1.0で小さかった。</p> <p>「コシヒカリ」は平年と比較して、稈長はやや長く、穂長は長く、穂数はかなり少なかった。倒伏程度は2.0でやや小さかった。</p>	<p>●収穫期以後 適期収穫、適正乾燥を行い、玄米品質の低下防止に努める。また、1.85mmの篩い目による丁寧な調製を行う。</p>
		「ふくまるSL」 収穫済み	「ふくまるSL」 1日遅い (成熟期)		
		「コシヒカリ」 収穫済み	「コシヒカリ」 3日遅い (成熟期)		

	5月10日	「コシヒカリ」 収穫済み	「コシヒカリ」 4日遅い (成熟期)	<p>◇平年と比較して、登熟期間（出穂期～成熟期の前日まで）の平均気温は±0℃と平年並だった。同期間の日照時間は平年比91%と平年並だった。</p> <p>成熟期は、9月12日で平年より4日遅かった。</p> <p>平年と比較した生育は、稈長はかなり長く、穂長は長く、穂数はかなり多かった。倒伏程度は3.0で大きかった。</p>	●5月2日移植に準ずる。
--	-------	-----------------	--------------------------	--	--------------

表 1 生育状況及び収量構成要素

(作物研究室)

移植時期	品種	出穂期			成熟期			登熟日数		
		本年 (月日)	前年差 (月日)	平年差 (月日)	本年 (月日)	前年差 (日)	平年差 (日)	本年 (日)	前年差 (日)	平年差 (日)
5/2移植	あきたこまち	7/17	+3 (7/14)	+2 (7/15)	8/21	+2 (8/19)	±0 (8/21)	35	-1 (36)	-1 (36)
	ふくまるSL	7/19	+2 (7/17)	+2 (7/17)	8/25	+2 (8/23)	+1 (8/24)	37	±0 (37)	±0 (37)
	コシヒカリ	7/27	+3 (7/24)	+1 (7/26)	9/6	±0 (9/6)	+3 (9/3)	41	-3 (44)	+1 (40)
5/10移植	コシヒカリ	7/29	±0 (7/29)	-2 (7/31)	9/12	+3 (9/9)	+4 (9/8)	45	+3 (42)	+6 (39)

移植時期	品種	稈長			穂長			穂数			倒伏程度		
		本年 (cm)	前年比 (%)	平年比 (%)	本年 (cm)	前年比 (%)	平年比 (%)	本年 (本/m ²)	前年比 (%)	平年比 (%)	本年 (0-5)	前年差	平年差
5/2移植	あきたこまち	79.9	97 (82.7)	100 (80.0)	18.8	107 (17.6)	105 (17.9)	409	83 (493)	86 (475)	0.5	-2.0 (2.5)	-1.4 (1.9)
	ふくまるSL	75.6	92 (81.8)	95 (79.5)	19.4	98 (19.8)	98 (19.7)	419	87 (482)	90 (467)	1.0	-1.0 (2.0)	-1.1 (2.1)
	コシヒカリ	92.7	101 (92.0)	103 (89.8)	21.1	102 (20.6)	105 (20.1)	399	88 (451)	90 (444)	2.5	-1.0 (3.5)	-0.5 (3.0)
5/10移植	コシヒカリ	95.0	109 (87.0)	111 (85.9)	21.4	102 (21.0)	104 (20.6)	421	106 (396)	109 (385)	3.0	+1.0 (2.0)	+0.7 (2.3)

() 内は前年または平年の実数値を示す。

【耕種概要】

- 1) 苗質：稚苗
- 2) 植え付け本数：5本/株
- 3) 基肥施肥量
「あきたこまち」・「ふくまるSL」 N : P₂O₅ : K₂O = 0.8 : 2.0 : 1.8 (kg/a)
「コシヒカリ」 N : P₂O₅ : K₂O = 0.6 : 1.5 : 1.4 (kg/a)
- 4) 栽植密度：18.5株/m²
- 5) 追肥時期および追肥施肥量
(5月2日移植) 「あきたこまち」 6月30日 N : K₂O = 0.3 : 0.3 (kg/a)
「ふくまるSL」 7月4日 N : K₂O = 0.4 : 0.4 (kg/a)
「コシヒカリ」 7月14日 N : K₂O = 0.3 : 0.3 (kg/a)
(5月10日移植) 「コシヒカリ」 7月16日 N : K₂O = 0.3 : 0.3 (kg/a)

【平年値】

平成29～令和3年の5年間の平均値
ただし、「ふくまるSL」の平成29年～令和2年の値は、「ふくまる」のデータを使用した。

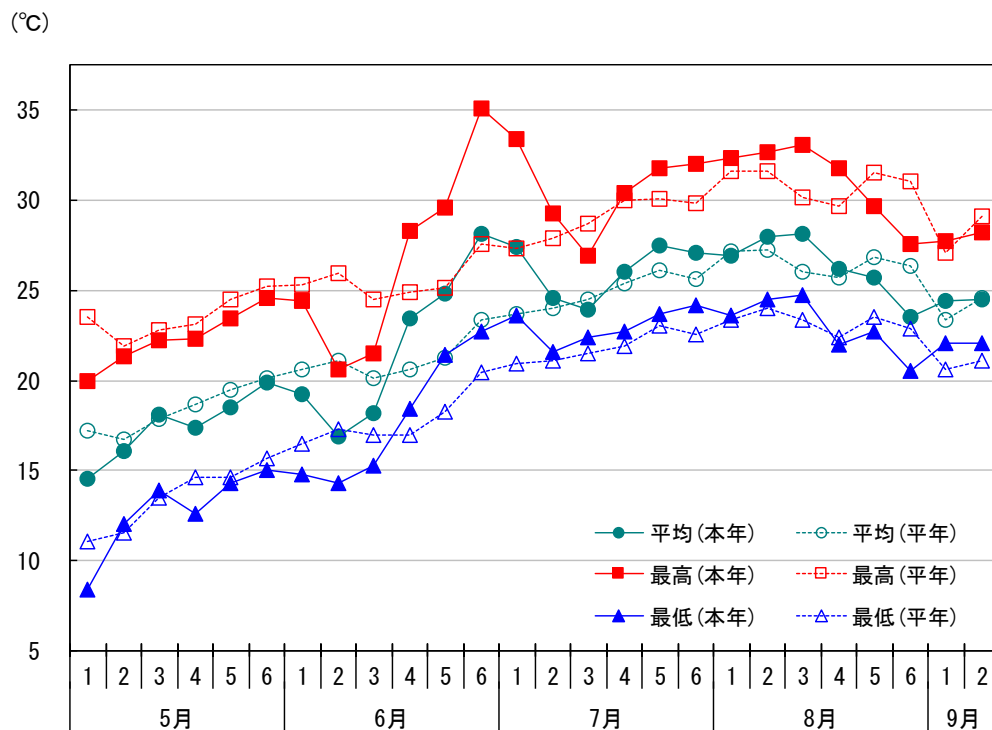


図1 半旬別気温の推移（水戸地方気象台）
注） 平年値は平成29～令和3年の5年間の平均値

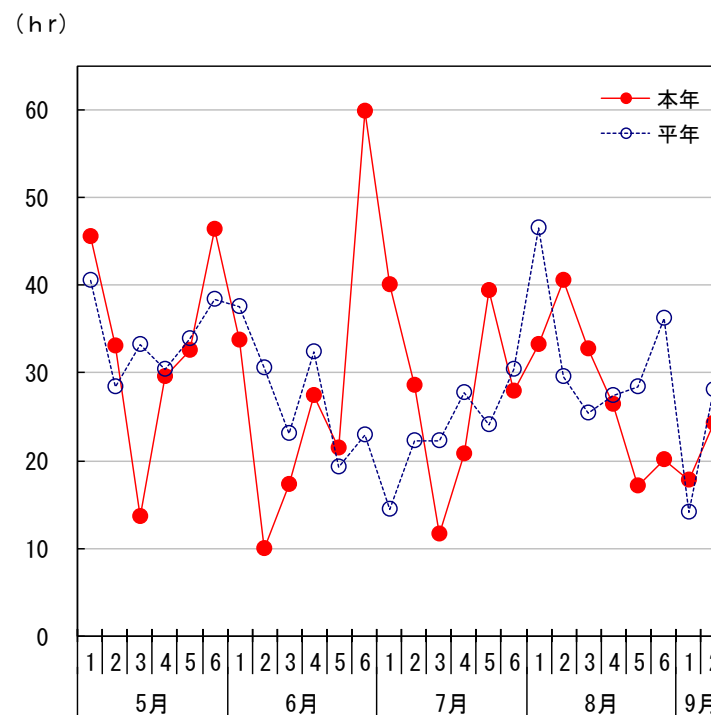


図2 半旬別日照時間の推移（水戸地方気象台）
注） 平年値は平成29～令和3年の5年間の平均値

移植時期別の
気象条件

移植時期	期間	平均気温(°C)			積算平均気温(°C)			積算日照時間(hr)		
		本年	平年	平年差	本年	平年	平年差	本年	平年	平年比(%)
5月2日移植	5月第1半旬～9月第2半旬	23.0	22.8	+0.2	3,065	3,041	24.4	751	747	100
5月10日移植	5月第3半旬～9月第2半旬	23.7	23.3	+0.4	2,912	2,871	41.2	672	678	99