

農 研 速 報

令和3年 4月 ●日発行
茨城県農業総合センター農業研究所
〒311-4203 茨城県水戸市上国井町3402
TEL:029-239-7212 FAX:029-239-7306

麦の生育状況(4月25日現在)

地域名	麦種(品種)	生育ステージ	対平年遅速	生育(作柄・品質)概況等	備 考
水 戸	11月5日播種 小麦 (さとのそら)	開花期	(出穂期) 早い (3日早い)	気象概況:4月第2半旬～4月第5半旬(過去5年間の平年値との比較) 上記期間の平均気温は12.6℃で、平年(13.0℃)並だった。 降水量は103mmで、平年(92mm)並だった。 日照時間は175時間で、平年(145時間)よりかなり多かった。	【留意事項】 ・「対平年遅速」は出穂期を基に表記した。 ・「開花期」は全穂数の40～50%が開花した日。 ・「乳熟期」は粒は緑色を保ち、圧すると固さを感じはじめ、乳状物をだす時期。 【今後の管理】 ●赤かび病を適期に防除する。 防除適期は下記のとおり。 ①小麦:開花始～開花期 (出穂期7～10日後頃) ②六条大麦:開花を確認した時 (出穂期3日後頃) ③二条大麦:穂揃期の10日後頃に 穂から葯が出ているのを確認した時 (出穂期12～14日後頃)
	六条大麦 (カシマムギ)	乳熟期	早い (5日早い)	生育状況(過去5年間の平均値との比較) (11月5日播種) ●さとのそら:出穂期は4/13で、前年より1日遅く、平年より3日早かった。 穂揃日数は5日で、平年より1日長かった。 ●カシマムギ:出穂期は4/3で、前年より1日遅く、平年より5日早かった。 穂揃日数は5日で、平年より1日短かった。 ●カシマゴール:出穂期は4/2で、前年より1日遅く、平年より4日早かった。 穂揃日数は5日で、平年より1日短かった。	
	(カシマゴール)	乳熟期	早い (4日早い)		
	11月20日播種 小麦 (さとのそら)	穂揃期	やや早い (1日早い)	(11月20日播種) ●さとのそら:出穂期は4/19で、前年より2日遅く、平年より1日早かった。 穂揃日数は5日で、平年並だった。 「さとのそら発育予測モデル」による「さとのそら」の成熟期は、今後の気温が平年並(過去5年間の平均値)で推移した場合、11月5日播種で5月31日、11月20日播種で6月1日と予測される。	

表 畑における生育(水戸市 茨城県農総セ農研 作物研究室)

播種期 (月・日)	麦種	品種名	出穂始			出穂期			穂揃期			穂揃日数		
			本 年 (月・日)	前年差 (日)	平年差 (日)	本 年 (月・日)	前年差 (日)	平年差 (日)	本 年 (月・日)	前年差 (日)	平年差 (日)	本 年 (日)	前 年 (日)	平 年 (日)
11.5	小麦	さとのそら	4.11	1	-3	4.13	1	-3	4.16	1	-2	5	5	4
	六条大麦	カシマムギ	4.01	5	-3	4.03	1	-5	4.06	1	-5	5	9	6.4
		カシマゴール	3.30	4	-3	4.02	1	-4	4.04	1	-4	5	8	6.2
11.20	小麦	さとのそら	4.16	2	-1	4.19	2	-1	4.21	0	-1	5	7	5

耕種概要 1)圃場(来歴):表層腐植質黒ボク土(前作休耕畑)

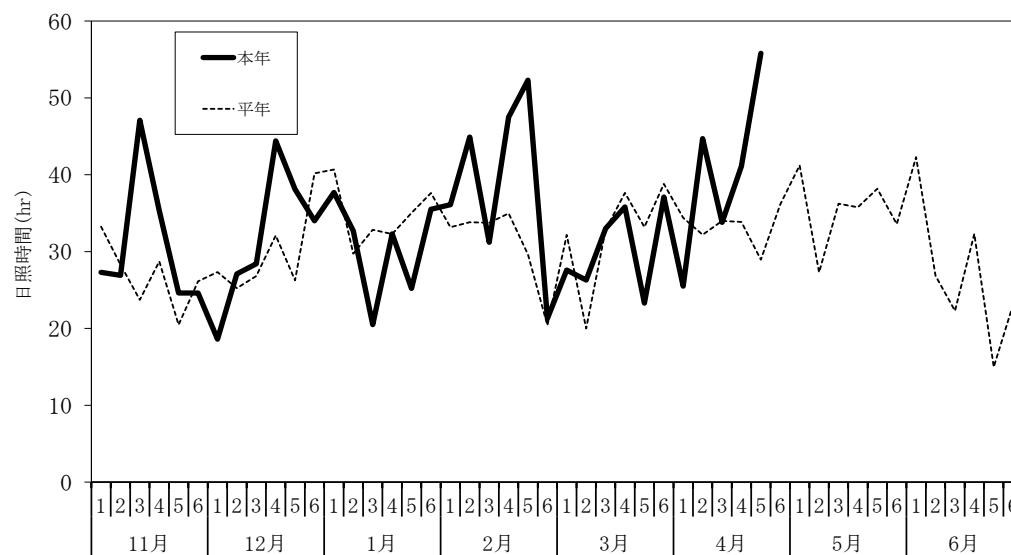
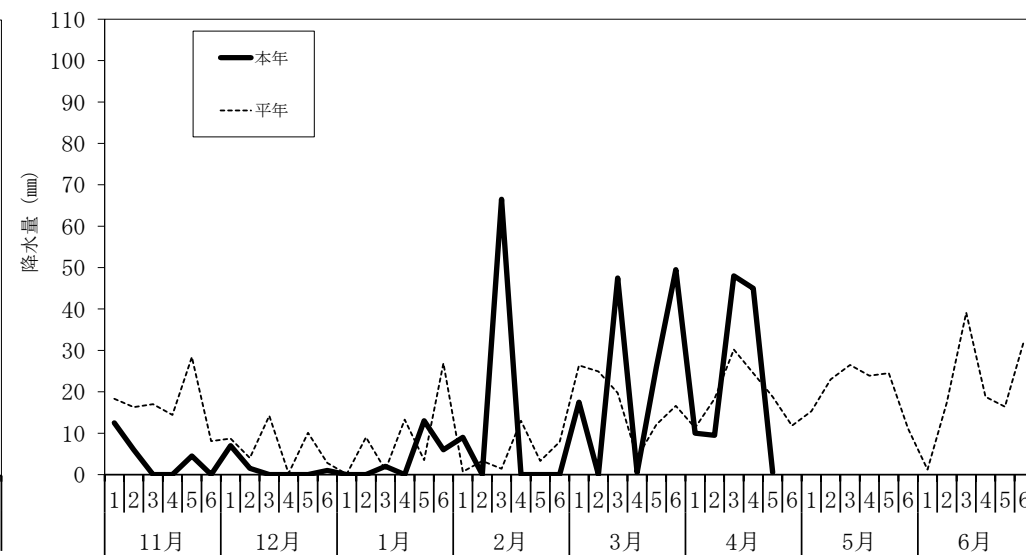
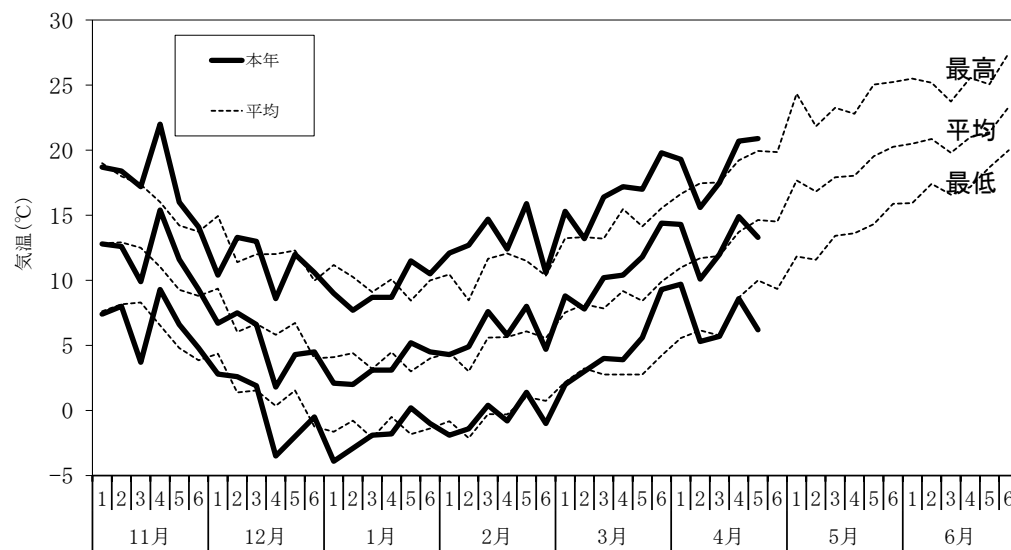
2)播種量:0.8kg/a

3)施肥量:N-P₂O₅-K₂O=0.6-0.6-0.6kg/a

4)播種様式:畦幅30cm、シーダーテープ播種

5)平年値:平成27～令和元年播種の結果の平均。

6)麦踏み:12月16日、1月7日、2月1日



麦(令和2年播種)における半月別気象経過図
(水戸地方気象台データを参考に作成。平年値は直近5年間の平均値。)



さとのそら 11月5日播種 (4月25日撮影)



カシマムギ 11月5日播種 (4月25日撮影)



カシマゴール 11月5日播種 (4月25日撮影)



さとのそら 11月20日播種 (4月25日撮影)

気象概況および生育状況における表現について

平年値(過去5年間の平均値)との違いの程度を、「低い(少ない)」、「平年並」、「高い(多い)」等の階級区分で表しています。各階級の幅は、下図のように、統計期間における出現率が等分(それぞれ33%)となるように決めています。さらに、「低い(少ない)」、「高い(多い)」については、補足的表現として下図に示す出現率となるように「やや」、「かなり」と表しています。

