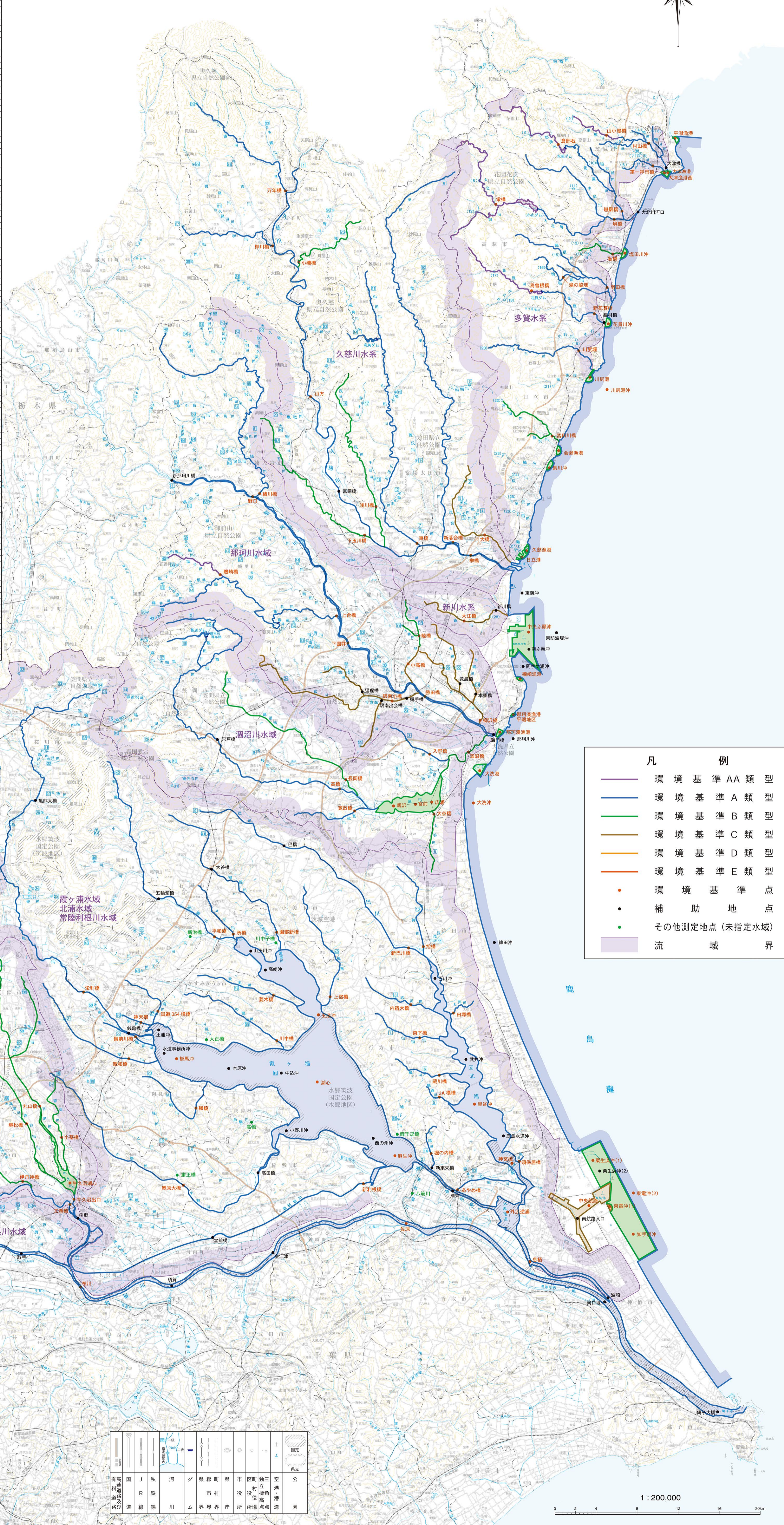


茨城県水質環境基準水域類型指定図

水質汚濁に係る環境基準の水域類型指定状況

| 水系 | 水 | 域 | 延長 | 指定 | 指定 | 告示年月日 | 環境基準点 |
|-----|-----|--------------------------|----|----|------|----------|-------|
| 多賀水 | 多賀川 | 川原田橋より上流 | AA | イ | 山ノ内橋 | 9年9月22日 | 山ノ内橋 |
| | 多賀川 | 川原田橋より上流(八反川、堀川、関山川を含む) | A | ロ | 村山橋 | 9年9月22日 | 村山橋 |
| | 多賀川 | 小中ノ下より上流(香川を含む) | AA | ロ | 赤坂橋 | 9年9月22日 | 赤坂橋 |
| | 多賀川 | 小中ノ下より上流(木田川を含む) | A | イ | 木田橋 | 9年9月22日 | 木田橋 |
| 久慈水 | 久慈川 | 水沼ダムから大北川との合流点まで(柳原川を含む) | A | イ | 柳原橋 | 10年9月30日 | 柳原橋 |
| | 久慈川 | 水沼ダムから大北川との合流点まで | B | イ | 柳原橋 | 10年9月30日 | 柳原橋 |
| | 久慈川 | 水沼ダムから関川合流点までの関川 | A | ロ | 関川橋 | 10年9月30日 | 関川橋 |
| | 久慈川 | 関川合流点から新川合流点までの関川 | A | イ | 関川橋 | 10年9月30日 | 関川橋 |
| | 久慈川 | 関川合流点から新川合流点までの関川 | AA | イ | 関川橋 | 10年9月30日 | 関川橋 |
| | 久慈川 | 関川合流点から新川合流点までの関川 | A | ロ | 関川橋 | 10年9月30日 | 関川橋 |
| | 久慈川 | 関川合流点から新川合流点までの関川 | B | イ | 関川橋 | 10年9月30日 | 関川橋 |
| | 久慈川 | 関川合流点から新川合流点までの関川 | A | イ | 関川橋 | 10年9月30日 | 関川橋 |
| | 久慈川 | 関川合流点から新川合流点までの関川 | B | イ | 関川橋 | 10年9月30日 | 関川橋 |
| | 久慈川 | 関川合流点から新川合流点までの関川 | A | イ | 関川橋 | 10年9月30日 | 関川橋 |
| 新川水 | 新川 | 全 | A | イ | 大江橋 | 11年2月15日 | 大江橋 |
| | 新川 | 全 | C | イ | 大江橋 | 11年2月15日 | 大江橋 |
| | 新川 | 全 | A | イ | 大江橋 | 11年2月15日 | 大江橋 |
| | 新川 | 全 | B | イ | 大江橋 | 11年2月15日 | 大江橋 |
| | 新川 | 全 | A | イ | 大江橋 | 11年2月15日 | 大江橋 |
| | 新川 | 全 | B | イ | 大江橋 | 11年2月15日 | 大江橋 |
| | 新川 | 全 | A | イ | 大江橋 | 11年2月15日 | 大江橋 |
| | 新川 | 全 | B | イ | 大江橋 | 11年2月15日 | 大江橋 |
| | 新川 | 全 | A | イ | 大江橋 | 11年2月15日 | 大江橋 |
| | 新川 | 全 | B | イ | 大江橋 | 11年2月15日 | 大江橋 |



凡 例

- 環境基準 AA 類型
- 環境基準 A 類型
- 環境基準 B 類型
- 環境基準 C 類型
- 環境基準 D 類型
- 環境基準 E 類型
- 環境基準点
- 補助地点
- その他測定地点 (未指定水域)
- 流域界

注 1) 各類型の環境基準点の指定は、河川の水質汚濁の程度を考慮し、必要に応じて変更される。
 注 2) 告示年月日(日)は、環境基準の告示の日付を示す。
 注 3) 環境基準点の指定は、河川の水質汚濁の程度を考慮し、必要に応じて変更される。
 注 4) 補助地点は、環境基準点の指定が困難な地点を指す。
 注 5) その他測定地点は、環境基準点の指定が困難な地点を指す。

河川表

| No. | 河川名 | 延長(km) | 流域面積(km ²) | 平均流量(m ³ /s) | 平均流速(m/s) |
|-----|-----|--------|------------------------|-------------------------|-----------|
| 1 | 利根川 | 448 | 9,500 | 52 | 0.5 |
| 2 | 荒川 | 448 | 9,500 | 52 | 0.5 |
| 3 | 利根川 | 448 | 9,500 | 52 | 0.5 |
| 4 | 利根川 | 448 | 9,500 | 52 | 0.5 |
| 5 | 利根川 | 448 | 9,500 | 52 | 0.5 |
| 6 | 利根川 | 448 | 9,500 | 52 | 0.5 |
| 7 | 利根川 | 448 | 9,500 | 52 | 0.5 |
| 8 | 利根川 | 448 | 9,500 | 52 | 0.5 |
| 9 | 利根川 | 448 | 9,500 | 52 | 0.5 |
| 10 | 利根川 | 448 | 9,500 | 52 | 0.5 |
| 11 | 利根川 | 448 | 9,500 | 52 | 0.5 |
| 12 | 利根川 | 448 | 9,500 | 52 | 0.5 |
| 13 | 利根川 | 448 | 9,500 | 52 | 0.5 |
| 14 | 利根川 | 448 | 9,500 | 52 | 0.5 |
| 15 | 利根川 | 448 | 9,500 | 52 | 0.5 |
| 16 | 利根川 | 448 | 9,500 | 52 | 0.5 |
| 17 | 利根川 | 448 | 9,500 | 52 | 0.5 |
| 18 | 利根川 | 448 | 9,500 | 52 | 0.5 |
| 19 | 利根川 | 448 | 9,500 | 52 | 0.5 |
| 20 | 利根川 | 448 | 9,500 | 52 | 0.5 |
| 21 | 利根川 | 448 | 9,500 | 52 | 0.5 |
| 22 | 利根川 | 448 | 9,500 | 52 | 0.5 |
| 23 | 利根川 | 448 | 9,500 | 52 | 0.5 |
| 24 | 利根川 | 448 | 9,500 | 52 | 0.5 |
| 25 | 利根川 | 448 | 9,500 | 52 | 0.5 |
| 26 | 利根川 | 448 | 9,500 | 52 | 0.5 |
| 27 | 利根川 | 448 | 9,500 | 52 | 0.5 |
| 28 | 利根川 | 448 | 9,500 | 52 | 0.5 |
| 29 | 利根川 | 448 | 9,500 | 52 | 0.5 |
| 30 | 利根川 | 448 | 9,500 | 52 | 0.5 |
| 31 | 利根川 | 448 | 9,500 | 52 | 0.5 |
| 32 | 利根川 | 448 | 9,500 | 52 | 0.5 |
| 33 | 利根川 | 448 | 9,500 | 52 | 0.5 |
| 34 | 利根川 | 448 | 9,500 | 52 | 0.5 |
| 35 | 利根川 | 448 | 9,500 | 52 | 0.5 |
| 36 | 利根川 | 448 | 9,500 | 52 | 0.5 |
| 37 | 利根川 | 448 | 9,500 | 52 | 0.5 |
| 38 | 利根川 | 448 | 9,500 | 52 | 0.5 |
| 39 | 利根川 | 448 | 9,500 | 52 | 0.5 |
| 40 | 利根川 | 448 | 9,500 | 52 | 0.5 |
| 41 | 利根川 | 448 | 9,500 | 52 | 0.5 |
| 42 | 利根川 | 448 | 9,500 | 52 | 0.5 |
| 43 | 利根川 | 448 | 9,500 | 52 | 0.5 |
| 44 | 利根川 | 448 | 9,500 | 52 | 0.5 |
| 45 | 利根川 | 448 | 9,500 | 52 | 0.5 |

茨城県

水質環境基準水域類型指定図

令和5年3月

茨城県県民生活環境部

1 水質汚濁に係る環境基準

環境基本法により、公共用水域の水質汚濁に係る環境基準が定められており、この環境基準には、人の健康の保護に関する基準と生活環境の保全に関する基準の2つがある。

別表1 人の健康の保護に関する環境基準

Table with columns: 項目, 基準値, 項目, 基準値. Rows include 水道1級, 水道2級, 水道3級, etc.

備考
1 基準値は年間平均値とする。ただし、全シアンに係る基準値については、最高値とする。
2 「検出されないこと」とは、測定方法の項に掲げる方法により測定した場合において、その結果が当該方法の検出限界を下回ることなど。

別表2 生活環境の保全に関する環境基準

Table with columns: 項目, 利用目的の適応性, 基準値. Rows include 水道1級, 水道2級, 水道3級, etc.

備考
1 基準値は、年間平均値とする。ただし、大腸菌数に係る基準値については、90%水質値（年間の日間平均値の全サンプルをその値の小さいものから順に並べた際の0.9×番目（nは日間平均値のサンプル数）の値）が許容値となる場合がある。

(2) 湖沼（天然湖沼及び貯水量が1,000立方メートル以上であり、かつ、水の滞留時間が4日間以上である人工湖）

Table with columns: 項目, 利用目的の適応性, 基準値. Rows include 水道1級, 水道2級, 水道3級, etc.

(注)
1 自然環境保全：自然探勝等の環境保全
水道 1 級：ろ過等による効果的な浄水操作を行うもの

Table with columns: 項目, 利用目的の適応性, 基準値. Rows include I, II, III, IV, V.

備考
1 基準値は、年間平均値とする。
2 水域類型の指定は、湖沼植物プランクトンの著しい増殖を生ずるおそれがある湖沼について行うものとし、全要素の項目の基準値は、全要素が湖沼植物プランクトンの増殖の要因となる湖沼について適用する。

Table with columns: 項目, 利用目的の適応性, 基準値. Rows include 生物A, 生物B, 生物C.

備考
1 自然環境保全：自然探勝等の環境保全
水道 1 級：ろ過等による効果的な浄水操作を行うもの

Table with columns: 項目, 利用目的の適応性, 基準値. Rows include I, II, III, IV.

(注)
1 自然環境保全：自然探勝等の環境保全
水道 1 級：ろ過等による効果的な浄水操作を行うもの

Table with columns: 項目, 利用目的の適応性, 基準値. Rows include 生物1, 生物2, 生物3.

備考
1 基準値は、年間平均値とする。
2 底付近で溶解酸素量の減少が大きいことが想定される場合の採水には、横型のバンドン採水器を用いる。

【参考】要監視項目
水質汚濁に関する環境基準のほか、要監視項目が定められている。要監視項目は、公共用水域等における検出状況等から見て、直ちに環境基準項目とはせず、引き続き知見の集積に努めるべき物質をい、公共用水域における人の健康の保護に係る項目として27項目、水生生物の保全に係る項目として6項目が設定されている。

Table with columns: 項目, 指標値, 項目, 指標値. Rows include クロロホルム, トルエン, etc.

備考
1 PFOS及びPVPAの指標値（暫定）については、PFOS及びPVPAの合計値とする。

(注)
1 自然環境保全：自然探勝等の環境保全
水道 1 級：ろ過等による効果的な浄水操作を行うもの

Table with columns: 項目, 利用目的の適応性, 基準値. Rows include 生物A, 生物B, 生物C.

備考
1 基準値は、年間平均値とする。（湖沼、海域もこれに準ずる。）。

2 海城

Table with columns: 項目, 利用目的の適応性, 基準値. Rows include 水道1級, 水道2級, 水道3級.

(注)
1 自然環境保全：自然探勝等の環境保全
水道 1 級：ろ過等による効果的な浄水操作を行うもの

2 農薬：県民の日常生活（沿岸の遊歩等を含む。）において不快感を生じない程度

2 全要素及び全備に係る類型指定状況

水質汚濁に係る環境基準について（昭和46年12月環境庁告示 第59号）別表2の1（2）「利用目的の適応性」に関する指定状況

Table with columns: 水系, 水域, 範囲, 類型, 達成期間, 告示年月日. Rows include 利根川水系, 荒川水系, etc.

(注)
1 (給)については、湖沼の特性等にかんがみ、当面類型IVの達成に努めるものとする。
2 水域の縦の横の通、北浦及び常陸利根川とは、それぞれ環境基準に係る水域及び地域の指定種類の委任に関する政令（平成5年政令第371号）別表の「ホ、ハ及びヒ」に規定されている水域である。

3 水生生物に係る類型指定状況

水質汚濁に係る環境基準について（昭和46年12月環境庁告示 第59号）別表2の1（1）「A及び(2)ウ」水生生物の生息状況の適応性」に関する指定状況

Table with columns: 水系, 水域, 範囲, 類型, 達成期間, 告示年月日. Rows include 利根川水系, 荒川水系, etc.

Table with columns: 水系, 水域, 範囲, 類型, 達成期間, 告示年月日. Rows include 利根川水系, 荒川水系, etc.

Table with columns: 水系, 水域, 範囲, 類型, 達成期間, 告示年月日. Rows include 利根川水系, 荒川水系, etc.