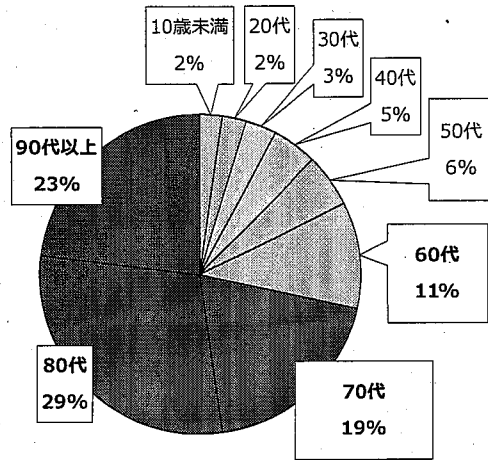


第6波での入院事例について

2022/1/1~4.14時点 130名 (男性67 女性63)



年代	陽性者のうち入院した割合
10歳未満	0.4
10歳代	0.0
20歳代	0.4
30歳代	0.6
40歳代	1.1
50歳代	1.7
60歳代	5.3
70歳代	17.7
80歳代	27.9
90歳以上	43.5
計	2.9 (%)

<入院先内訳>

北茨城市民病院	41
日立総合病院	59
その他管内医療機関	19
管外医療機関	7

95%が管内で入院受け入れ

↓  
流行ピーク時の速やかな  
後方転院調整が課題

- \* 28名は院内感染 (4病院でクラスター発生)
- \* ワクチン歴 : 1回済 : 2, 2回済 : 74, 3回済 : 23,  
対象外 (小児) : 4, 未接種 : 15, 不明 : 14
- \* 重症定義に合致 : 2  
他は軽症、中等症、または他疾患での入院受け入れ時に陽性など
- \* 入院後の死亡転帰 : 7 (原疾患による死亡を含む)  
70代 : 2 80代 : 4 90代 : 1

中和抗体投与実績 (概数) (2022年1/1~3/31)

	投与数
日立総合病院	55
高萩協同病院	3
北茨城市民病院	16
その他管外 (入院例)	少数

\* 届出例の約1.2%に投与

\* 療養中の病状変化時受診や、施設クラスターでのMC受診例を含む

高齢者施設クラスター対応 (概数) (2022年1/1~4/10)

	施設の種類の	陽性者数
2月	サービス付き高齢者施設	職員 5 + 利用者 3
	デイス	職員 4 + 利用者 9
	介護老人保健施設	職員 2 + 利用者 5
	小規模多機能型居宅介護	職員 2 + 利用者 9
	グループホーム	職員 13 + 利用者 14
	有料老人ホーム	職員 4 + 利用者 10
	有料老人ホーム+グループハウス	職員 10 + 利用者 22
	デイス	職員 2 + 利用者 3
	デイス	職員 7 + 利用者 5
	特別養護老人ホーム	職員 5 + 利用者 23
3月	小規模多機能型居宅介護施設	職員 4 + 利用者 2
	特別養護老人ホーム	職員 4 + 利用者 8
	介護老人保健施設	職員 1 + 利用者 1 3
4月		

\* クラスター班としての現地感染対策支援状況

(北茨城市民病院、ひたち医療センター、日立総合病院の感染管理認定看護師)

施設向け研修会 1、施設訪問 6、病院訪問 1

年代別階級別接種実績

	5～11歳		12～19歳		20歳代		30歳代		40歳代		50歳代		60歳～64歳		65歳～	
1回接種完了者	852	10%	10,483	81%	14,026	86%	13,832	84%	19,979	84%	23,509	95%	9,688	91%	53,912	95%
2回接種完了者	576	7%	10,403	80%	13,941	85%	13,748	83%	19,915	84%	23,470	95%	9,671	91%	53,798	94%
3回接種完了者	-		444	3%	3,798	23%	3,858	23%	7,620	32%	14,360	58%	7,563	71%	48,830	86%

※接種者数（人）…令和4年4月13日23時時点のVRS抽出値

※接種率（％）…接種者数を令和3年1月1日時点の住民基本台帳人口で割り返し

接種についての現状と課題・工夫点

4 <現状>

- ・市内約60医療機関による個別接種、5医療機関による集団接種、市が実施する集団接種を合わせた形で接種を進めている。
- ・市が池の川さくらアリーナを中心に実施している集団接種では、医療従事者の派遣について、日立市医師会及び日立薬剤師会から全面的な御支援・御協力をいただいております。

<課題・工夫点>

- ・現在、追加接種（3回目接種）において、40歳代以下の接種率が全国平均を下回っている状況にあり、中・若年層の接種率を高めることが課題となっている。
- ・まだ追加接種を済ませていない40歳代以下の方（2回目接種を8月31日までに完了している方）を対象に、接種勧奨の個別はがきを4月18日（月）に送付した。

## 年代別階級別接種実績

	5～11歳	12～19歳	20歳代	30歳代	40歳代	50歳代	60歳～64歳	65歳～
1回接種完了者	13.90%	86.40%	86.46%	83.43%	88.90%	93.65%	90.87%	96.06%
2回接種完了者	13.17%	84.75%	84.54%	82.24%	88.36%	93.39%	90.46%	95.76%
3回接種完了者	0.00%	3.88%	23.03%	30.04%	49.69%	67.36%	78.21%	89.79%

令和4年4月13日23時現在

※接種率の分母は、総務省が公表している「住民基本台帳に基づく人口、人口動態及び世帯数」内の「【総計】令和3年住民基本台帳年齢階級別人口（市区町村別）（Excelファイル）」

## 接種についての現状と課題・工夫点

(現状)

- ・市内10医療機関による個別接種（ファイザー4医療機関 モデルナ4医療機関 併用2医療機関）
- ・予約方法はコールセンター及びWEB予約（医療機関への直接予約は不可）
- ・追加（3回目）用接種券は、2回目接種から6ヶ月後の日付の概ね2週間前に発送（※12-17歳の接種券は4/18(月)～発送）

(課題)

- ・若年世代の接種率向上
- ・4回目接種に向けた準備

(参考：積算根拠)

	5～11歳	12～19歳	20歳代	30歳代	40歳代	50歳代	60歳～64歳	65歳～	合計	合計接種率
1回接種完了者	191	1,626	1,941	2,255	3,163	3,231	1,772	9,551	23,730	87.55%
2回接種完了者	181	1,595	1,898	2,223	3,144	3,222	1,764	9,521	23,548	86.88%
3回接種完了者	0	73	517	812	1,768	2,324	1,525	8,928	15,947	58.83%

	5～11歳	12～19歳	20歳代	30歳代	40歳代	50歳代	60歳～64歳	65歳～	合計
接種対象者	1,374	1,882	2,245	2,703	3,558	3,450	1,950	9,943	27,105

## 年代別階級別接種実績

	5～11歳	12～19歳	20歳代	30歳代	40歳代	50歳代	60歳～64歳	65歳～
1回接種完了者	245人 (11.5%)	2,509人 (87.2%)	2,975人 (82.9%)	3,603人 (84.8%)	4,449人 (88.4%)	5,143人 (90.9%)	3,124人 (92.4%)	13,847人 (95.5%)
2回接種完了者	169人 (8.0%)	2,466人 (85.7%)	2,950人 (82.2%)	3,566人 (84.0%)	4,429人 (88.0%)	5,125人 (90.6%)	3,116人 (92.2%)	14,798人 (102.1%)
3回接種完了者		63人 (2.2%)	493人 (13.7%)	682人 (16.1%)	1,346人 (26.7%)	2,794人 (49.4%)	2,415人 (71.4%)	12,485人 (86.1%)

令和4年4月13日 23時現在

基準人口 令和3年1月1日

## 接種についての現状と課題・工夫点

## 現状と課題

- ・若い世代の接種率が伸びない→4月から若い世代が対象となり予約をとっているので接種率の向上が図れるか。
- ・12～17歳の接種希望者数が不明→現在予約受付を行っている。初回接種と比較すると接種希望者が少ないのではないか。
- ・同じく5～11歳の小児接種も予約が入らなくなっている。7割～8割を見込んでいたが実際は4割弱程度の予約となっている。  
小児が努力義務から外れていること、副反応の心配があり様子を見てから接種を希望する方が多いのではないか。
- ・4回目接種を実施するにあたり市内医療機関の協力が初回接種・追加接種と同様に得られるか。

## 工夫点

- ・12～17歳の中高生が予約・接種しやすいように集団接種会場の平日15:00～と土曜日9:00～10:00、13:00～15:00の枠を中高生用として予約枠を確保している。
- ・12～17歳追加接種に合わせ、集団接種会場をモデルナからファイザーに切り替え、初回接種者も予約・接種対応可能としている。
- ・5～11歳小児接種においては、ワクチンのロス予防のため個別接種場所を1医療機関に集約して行い、同時に集団接種を市民病院の協力により実施。
- ・集団接種においては、週3～4日の日程で、会計年度職員の他、市職員・消防職員等の協力により実施している。
- ・在宅療養者については、家庭医療センターが主に接種を行った。
- ・追加接種においては、市内事業所従事者の接種を集団接種会場で実施する（漁協・事業所の外国人労働者等）