

茨城県感染症流行情報

INFECTIOUS DISEASE WEEKLY REPORT IBARAKI

2017年第36週
(09月04日～09月10日)

【今週の動向】

・手足口病の県内の報告数は、先週まで増加が続いていましたが、今週は減少し、定点当たり報告数は7.93(先週10.93)となりました。しかし、昨年同期と比較して非常に高く、今後もしばらくは注意が必要です。

・RSウイルス感染症の県内の報告数は先週よりも増加し、定点当たり報告数は2.63(先週2.20)となりました。これからの季節に増加しやすい感染症であり、今後さらに増加する可能性がありますので、注意が必要です。

平成29年(2017)年09月14日発行

・**掲載日について** 週報のホームページ掲載は、原則毎週(木曜日)14:00以降の予定です。ただし、その週に祭日等がある場合は、掲載日が木曜日以降となります。また、年末年始時やゴールデンウィーク等の場合は前もって次号掲載予定日をお知らせします。

★定点把握疾患のうち、性感染症(性器クラミジア感染症、性器ヘルペス感染症)、尖圭コンジローマ、淋菌感染症)および基幹定点(メチシリン耐性黄色ブドウ球菌感染症、ペニシリン耐性肺炎球菌感染症、薬剤耐性緑膿菌感染症)については、別途月報に掲載しています。

・ この情報は、速報性を重視しておりますので、今後、数値に若干の変更が生じる場合があります。

・ 全国の感染症発生動向情報につきましては、国立感染症研究所 感染症疫学センターのホームページ(<http://www.nih.go.jp/niid/ja/from-idsc.html>)をご覧ください。

茨城県感染症情報センター

Ibaraki Infectious Disease Surveillance Center



茨城県衛生研究所【編集・発行】

電話:029-241-6652

全数把握対象疾患 報告数 2017年第36週

分類	対象疾患	茨城県(診断日)						全国(診断日)		
		32週	33週	34週	35週	36週	年累計	36週	年累計	
1類	エボラ出血熱									
	クリミア・コンゴ出血熱									
	痘そう									
	南米出血熱									
	ベスト									
	マールブルグ病									
	ラッサ熱									
2類	急性灰白髄炎									
	結核	10	18	8	8	10	349	361	15559	
	ジフテリア									
	重症急性呼吸器症候群									
	中東呼吸器感染症									
	鳥インフルエンザ(H5N1)									
	鳥インフルエンザ(H7N9)									
3類	コレラ								6	
	細菌性赤痢							3	103	
	腸管出血性大腸菌感染症	7	3	12	8	3	76	182	2784	
	腸チフス						2	1	26	
	パラチフス								11	
4類	E型肝炎		1				9	6	236	
	ウエストナイル熱									
	A型肝炎					1	4	4	205	
	エキノコックス症							1	20	
	黄熱									
	オウム病						1		10	
	オムスク出血熱									
	回帰熱							1	5	
	キャサヌル森林病									
	Q熱									
	狂犬病									
	コクシジオイデス症								1	
	サル痘									
	ジカウイルス感染症								1	3
	重症熱性血小板減少症候群									73
	腎症候性出血熱									
	西部ウマ脳炎									
	ダニ媒介脳炎									2
	炭疽									
	チクングニア熱								1	3
	つつが虫病						2		1	106
	デング熱						6		9	170
	東部ウマ脳炎									
	鳥インフルエンザ(H5N1除く)									
	ニパウイルス感染症									
	日本紅斑熱								7	204
	日本脳炎									
	ハンタウイルス肺症候群									
	Bウイルス病									
	鼻疽									
	ブルセラ症									1
	ベネズエラウマ脳炎									
ヘンドラウイルス感染症										
発しんチフス										
ボツリヌス症									3	
マラリア			1				4	4	42	

全数把握対象疾患 報告数 2017年第36週

分類	対象疾患	茨城県(診断日)					全国(診断日)			
		32週	33週	34週	35週	36週	年累計	36週	年累計	
4類	野兔病									
	ライム病								16	
	リッサウイルス感染症									
	リフトバレー熱									
	類鼻疽								1	
	レジオネラ症	1	1	1	1		36	45	1147	
	レプトスピラ症	1					1	3	21	
	ロッキー山紅斑熱									
5類 (全数)	アメーバ赤痢				1		9	14	746	
	ウイルス性肝炎(E型・A型肝炎を除く)						6	1	200	
	カルバペネム耐性腸内細菌科細菌感染症		2				6	17	1090	
	急性脳炎					1	16	3	500	
	クリプトスポリジウム症								8	
	クロイツフェルト・ヤコブ病						2	4	143	
	劇症型溶血性レンサ球菌感染症						7	3	390	
	後天性免疫不全症候群						9	13	961	
	ジアルジア症						1	1	44	
	侵襲性インフルエンザ菌感染症						2		266	
	侵襲性髄膜炎菌感染症						1	1	19	
	侵襲性肺炎球菌感染症		2			1	36	15	2326	
	水痘(入院に限る)						3	4	210	
	先天性風しん症候群									
	梅毒	1		4	2	3	33	84	3856	
	播種性クリプトコックス症								1	89
	破傷風				1		4	4	89	
	バンコマイシン耐性 黄色ブドウ球菌感染症									
	バンコマイシン耐性腸球菌感染症							1	57	
	風しん							2	64	
	麻しん						1		176	
	薬剤耐性アシネトバクター感染症						1		16	

<36週の保健所別報告数>

疾患名	結核	腸管出血性大腸菌感染症	A型肝炎	急性脳炎	侵襲性肺炎球菌感染症	梅毒
水戸	1	1	1			1
ひたちなか	2				1	
常陸大宮	1					
日立				1		
鉾田						
潮来						
竜ケ崎		1				
土浦	3					1
つくば	3	1				
筑西						
常総						
古河						1
合計	10	3	1	1	1	3

週報告 定点把握対象疾患 報告数 2017年第36週

定点種別	対象疾患	茨城県						全国(速報)	
		32週	33週	34週	35週	36週		36週	
		報告数	報告数	報告数	報告数	報告数	定点当	報告数	定点当
インフルエンザ	インフルエンザ	17	19	22	31	27	0.23	899	0.18
小児科	RSウイルス感染症	85	118	103	165	197	2.63	10061	3.22
	咽頭結膜熱	43	39	30	23	30	0.40	1567	0.50
	A群溶血性レンサ球菌咽頭炎	119	86	77	64	97	1.29	4536	1.45
	感染性胃腸炎	189	171	221	231	216	2.88	10379	3.32
	水痘	17	17	9	15	14	0.19	616	0.20
	手足口病	533	658	700	820	595	7.93	13126	4.20
	伝染性紅斑	4	3	3	3	0	0.00	193	0.06
	突発性発しん	21	26	25	28	22	0.29	1512	0.48
	百日咳	2	0	0	0	0	0.00	32	0.01
	ヘルパンギーナ	132	112	153	114	112	1.49	3341	1.07
	流行性耳下腺炎	10	8	4	10	9	0.12	1142	0.37
眼科	急性出血性結膜炎	0	0	0	0	0	0.00	14	0.02
	流行性角結膜炎	22	13	37	21	24	1.41	682	0.99
基幹	細菌性髄膜炎	0	0	0	0	0	0.00	9	0.02
	無菌性髄膜炎	0	0	0	0	0	0.00	37	0.08
	マイコプラズマ肺炎	4	6	1	3	5	0.38	127	0.27
	クラミジア肺炎(オウム病を除く)	0	0	0	0	0	0.00	7	0.01
	感染性胃腸炎(ロタウイルス)	0	0	0	0	0	0.00	8	0.02

・この情報は、速報性を重視しておりますので、今後、数値に若干の変更が生じる場合があります。

県内の定点医療機関数

定点種別	インフルエンザ	120
	小児科	75
	眼科	17
	性感染症(月報告)	22
	基幹	13

<定点把握対象疾患のコメント>

・手足口病は、県内では先週まで急激な増加がみられていましたが、今週は減少し、定点当たり報告数は7.93となりました。全国においても減少傾向にあります。現在も昨年同期と比較すると非常に高いため、今後も引き続き注意が必要です。保健所別にみると、ほとんどで先週よりも減少しているものの、土浦保健所管内が11.63、日立保健所管内が11.00、潮来保健所管内が10.60と非常に高いです。(P4, P5, P7参照)

・RSウイルス感染症は、県内においては先週よりも増加し、定点当たり報告数は2.63となりました。保健所別では、ひたちなか保健所管内が6.20と最も高く、次いでつくば保健所管内が6.17、竜ヶ崎保健所管内が4.22となっております。秋から冬にかけて増加しやすい感染症であるため、今後もさらに増加する可能性がありますので、引き続き注意が必要です。(P4, P5, P6参照)

定点把握対象疾患報告数【保健所別】2017年第36週

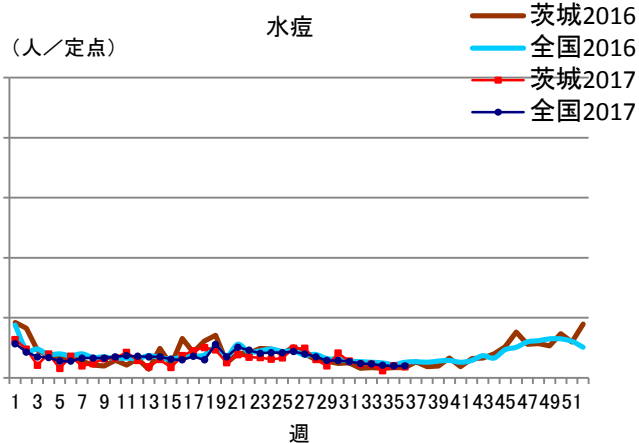
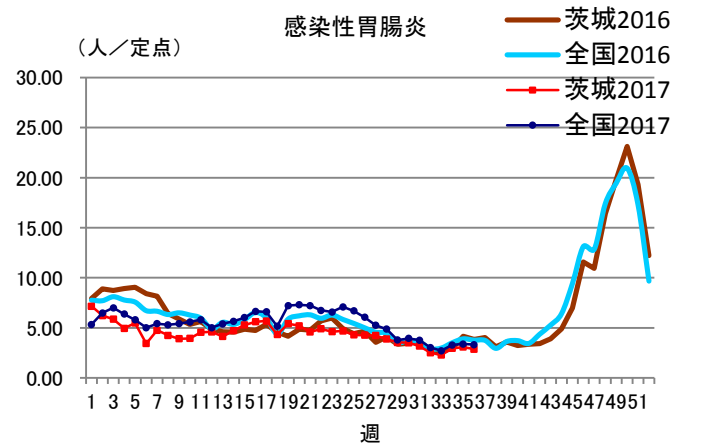
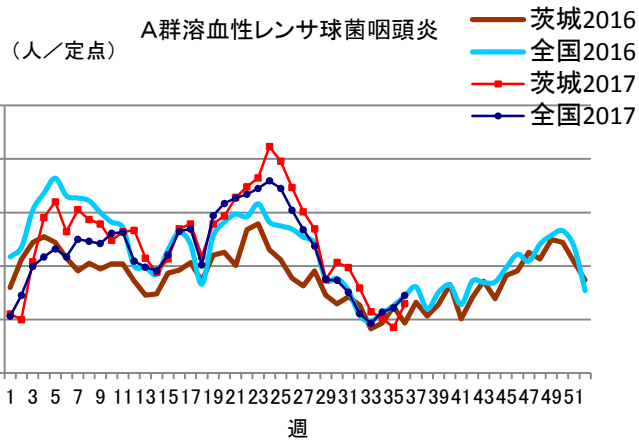
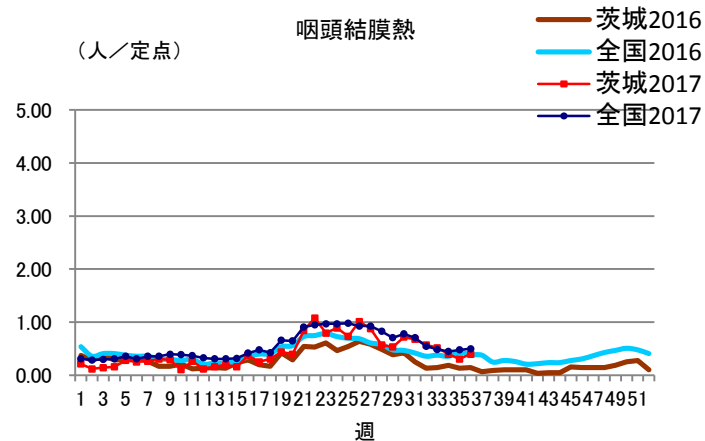
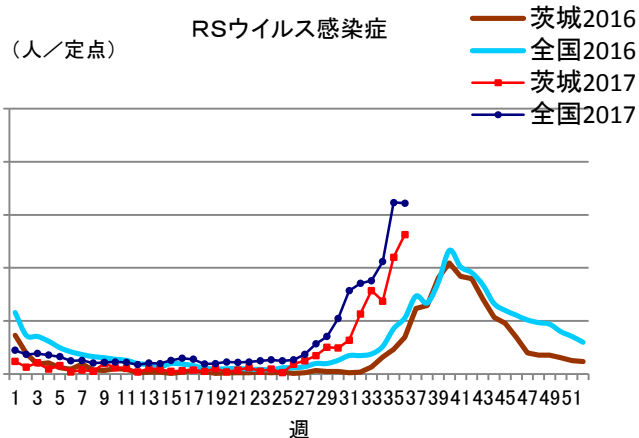
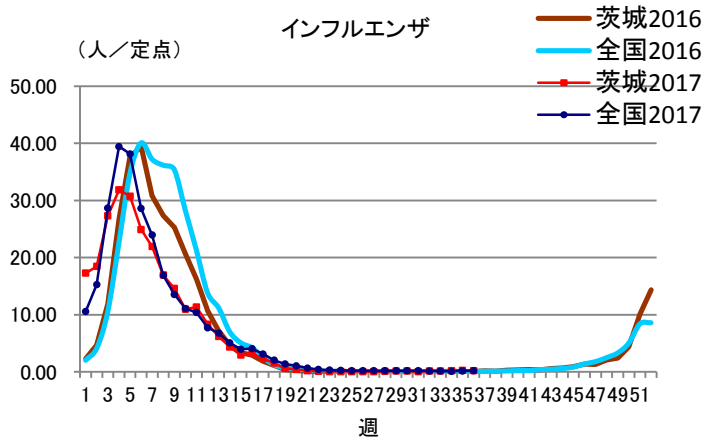
定点種別	疾 病/保健所	水戸	ひたち なか	常陸 大宮	日立	鉾田	潮来	竜ヶ崎	土浦	つくば	筑西	常総	古河	県
インフル エンザ	インフルエンザ	0	0	1	2	0	12	2	1	6	3	0	0	27
小児科	RSウイルス	10	31	8	7	4	9	38	25	37	11	10	7	197
	咽頭結膜熱	1	8	0	0	0	2	4	2	3	4	4	2	30
	A群溶血性レンサ球菌 咽頭炎	3	7	16	7	0	11	8	2	19	13	5	6	97
	感染性胃腸炎	12	22	13	1	5	4	53	21	29	29	25	2	216
	水痘	7	0	0	2	0	0	2	0	0	0	1	2	14
	手足口病	82	51	42	77	8	53	55	93	40	29	44	21	595
	伝染性紅斑	0	0	0	0	0	0	0	0	0	0	0	0	0
	突発性発しん	0	1	0	1	0	2	3	8	2	2	3	0	22
	百日咳	0	0	0	0	0	0	0	0	0	0	0	0	0
	ヘルパンギーナ	2	2	9	7	0	12	14	14	15	22	14	1	112
	流行性耳下腺炎	0	0	0	2	0	0	2	0	3	1	0	1	9
眼科	急性出血性結膜炎	0	0	0	0	/	0	0	0	0	0	0	0	0
	流行性角結膜炎	6	3	3	0	/	3	2	2	1	1	3	0	24
基幹	細菌性髄膜炎 (真菌性を含む)	0	0	/	0	0	0	0	0	0	0	/	0	0
	無菌性髄膜炎	0	0	/	0	0	0	0	0	0	0	/	0	0
	マイコプラズマ肺炎	0	0	/	2	0	0	0	0	1	2	/	0	5
	クラミジア肺炎 (オウム病は除く)	0	0	/	0	0	0	0	0	0	0	/	0	0
	感染性胃腸炎 (ロタウイルス)	0	0	/	0	0	0	0	0	0	0	/	0	0

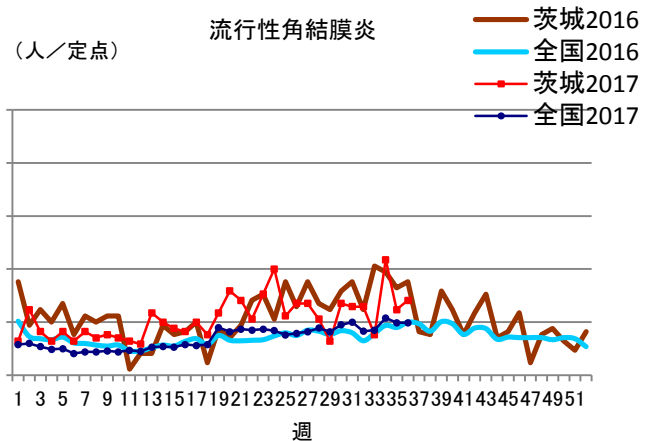
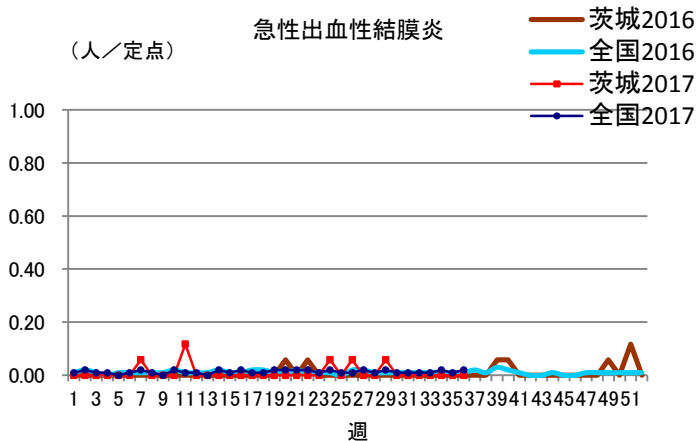
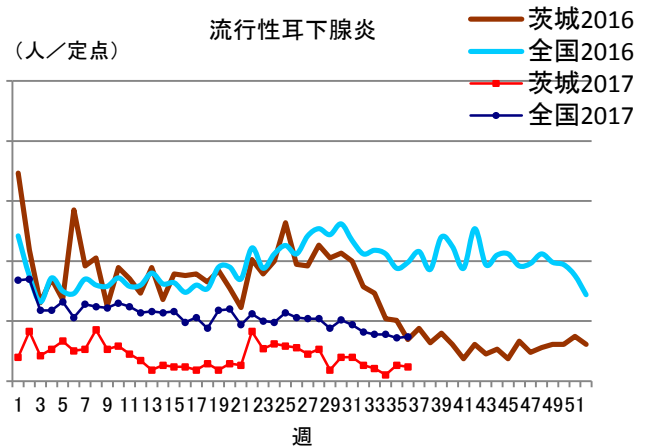
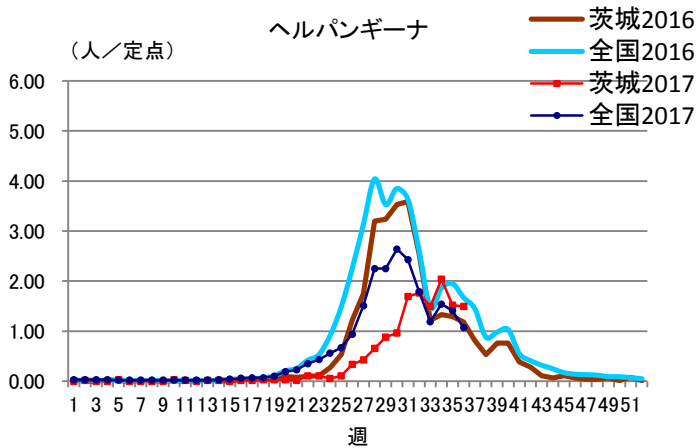
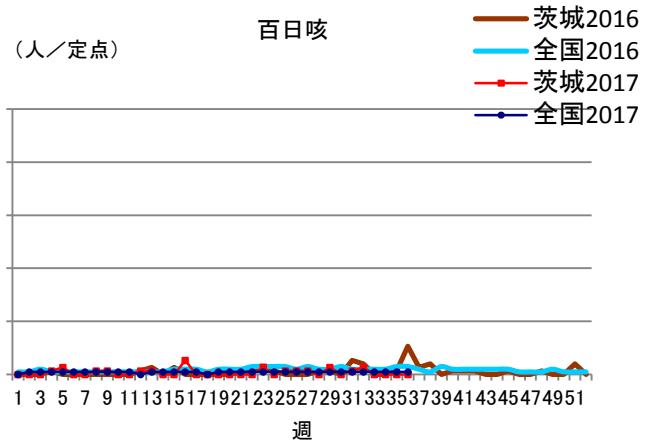
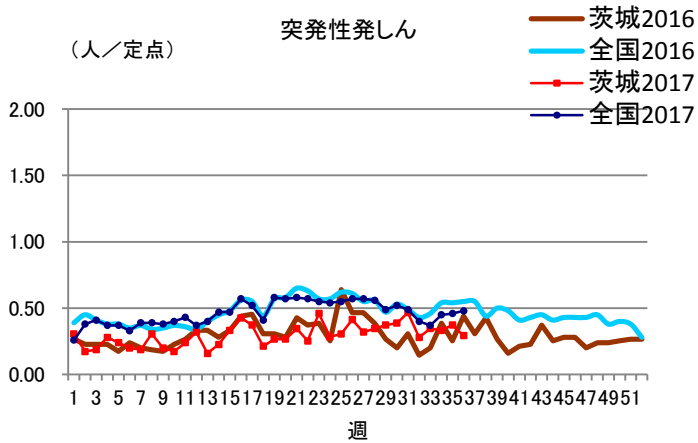
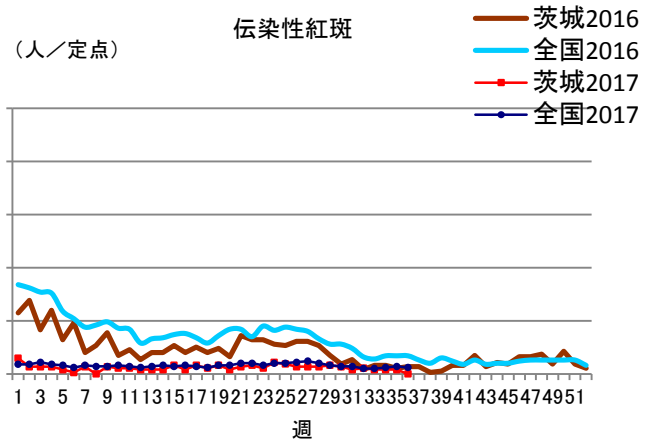
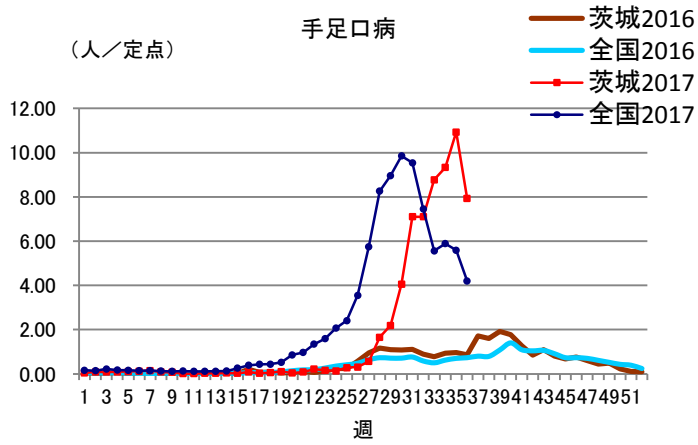
定点把握対象疾患定点当たり報告数【保健所別】2017年第36週

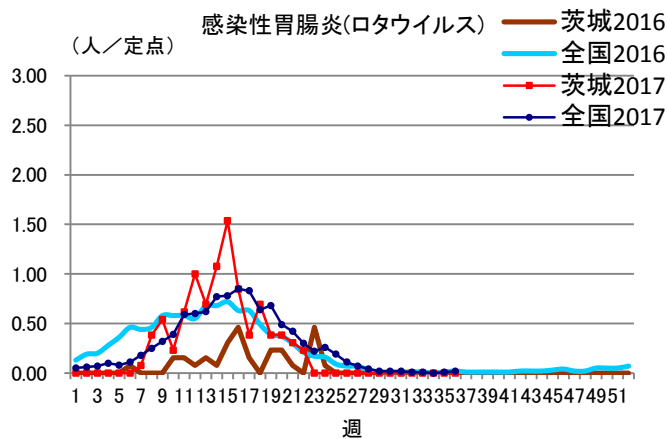
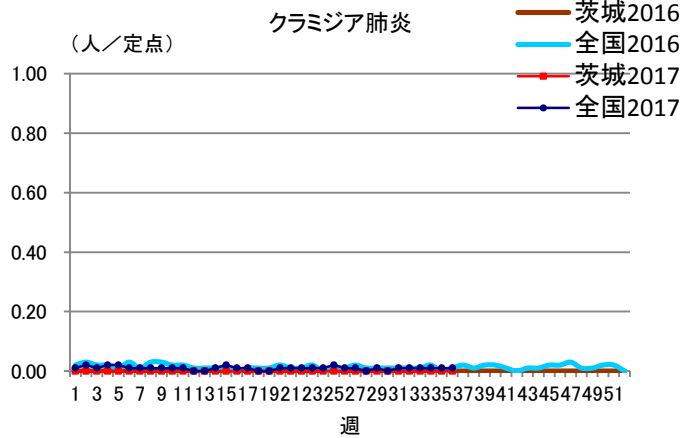
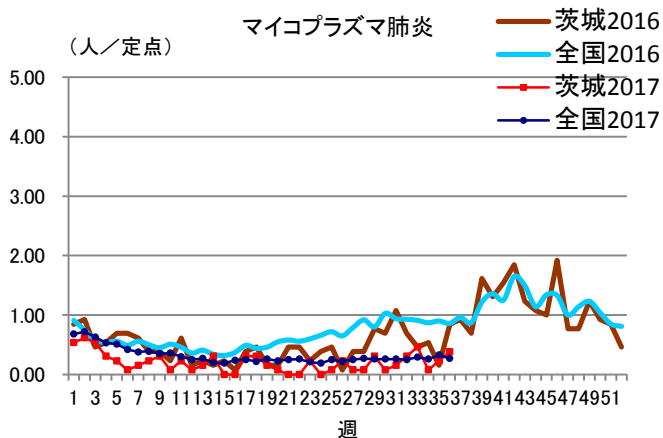
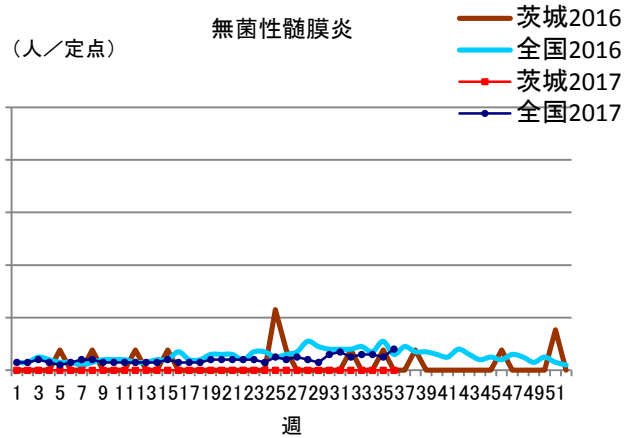
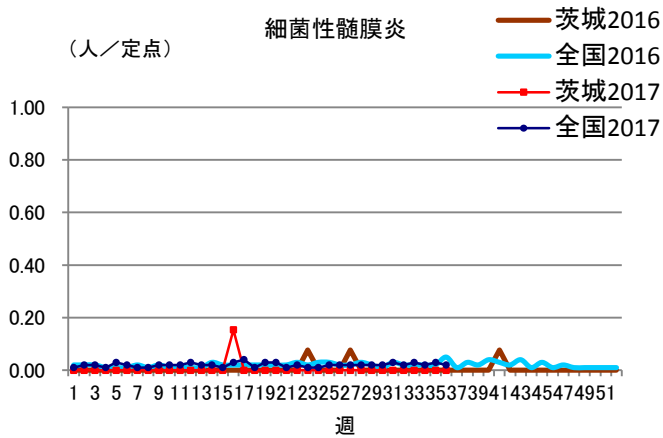
定点種別	疾 病/保健所	水戸	ひたち なか	常陸 大宮	日立	鉾田	潮来	竜ヶ崎	土浦	つくば	筑西	常総	古河	県
インフル エンザ	インフルエンザ	0.00	0.00	0.13	0.18	0.00	1.50	0.14	0.08	0.60	0.30	0.00	0.00	0.23
小児科	RSウイルス	0.91	6.20	1.60	1.00	1.33	1.80	4.22	3.13	6.17	1.83	2.00	1.40	2.63
	咽頭結膜熱	0.09	1.60	0.00	0.00	0.00	0.40	0.44	0.25	0.50	0.67	0.80	0.40	0.40
	A群溶血性レンサ球菌 咽頭炎	0.27	1.40	3.20	1.00	0.00	2.20	0.89	0.25	3.17	2.17	1.00	1.20	1.29
	感染性胃腸炎	1.09	4.40	2.60	0.14	1.67	0.80	5.89	2.63	4.83	4.83	5.00	0.40	2.88
	水痘	0.64	0.00	0.00	0.29	0.00	0.00	0.22	0.00	0.00	0.00	0.20	0.40	0.19
	手足口病	7.45	10.20	8.40	11.00	2.67	10.60	6.11	11.63	6.67	4.83	8.80	4.20	7.93
	伝染性紅斑	0.00	0.00	0.00	0.00	0.00	0.00	0.00	0.00	0.00	0.00	0.00	0.00	0.00
	突発性発しん	0.00	0.20	0.00	0.14	0.00	0.40	0.33	1.00	0.33	0.33	0.60	0.00	0.29
	百日咳	0.00	0.00	0.00	0.00	0.00	0.00	0.00	0.00	0.00	0.00	0.00	0.00	0.00
	ヘルパンギーナ	0.18	0.40	1.80	1.00	0.00	2.40	1.56	1.75	2.50	3.67	2.80	0.20	1.49
	流行性耳下腺炎	0.00	0.00	0.00	0.29	0.00	0.00	0.22	0.00	0.50	0.17	0.00	0.20	0.12
眼科	急性出血性結膜炎	0.00	0.00	0.00	0.00	/	0.00	0.00	0.00	0.00	0.00	0.00	0.00	0.00
	流行性角結膜炎	2.00	3.00	3.00	0.00	/	3.00	0.67	1.00	1.00	1.00	3.00	0.00	1.41
基幹	細菌性髄膜炎 (真菌性を含む)	0.00	0.00	/	0.00	0.00	0.00	0.00	0.00	0.00	0.00	/	0.00	0.00
	無菌性髄膜炎	0.00	0.00	/	0.00	0.00	0.00	0.00	0.00	0.00	0.00	/	0.00	0.00
	マイコプラズマ肺炎	0.00	0.00	/	1.00	0.00	0.00	0.00	0.00	1.00	2.00	/	0.00	0.38
	クラミジア肺炎 (オウム病は除く)	0.00	0.00	/	0.00	0.00	0.00	0.00	0.00	0.00	0.00	/	0.00	0.00
	感染性胃腸炎 (ロタウイルス)	0.00	0.00	/	0.00	0.00	0.00	0.00	0.00	0.00	0.00	/	0.00	0.00

※斜線の箇所は定点医療機関が設定されていません。

定点把握対象疾患報告数【週別発生状況】2017年第36週







保健所管内別定点医療機関数

保健所名	定点種別				
	インフルエンザ	小児科	眼科	性感染症	基幹
水戸	17	11	3	4	2
ひたちなか	8	5	1	1	1
常陸大宮	8	5	1	1	0
日立	11	7	2	2	2
鉾田	5	3	0	1	1
潮来	8	5	1	1	1
竜ヶ崎	14	9	3	3	2
土浦	13	8	2	3	1
つくば	10	6	1	2	1
筑西	10	6	1	2	1
常総	8	5	1	1	0
古河	8	5	1	1	1
計	120	75	17	22	13

茨城県感染症発生動向疾患別年齢別報告数

●インフルエンザ定点

保健所	水戸	ひたちなか	常陸大宮	日立	鉾田	潮来	竜ヶ崎	土浦	つくば	筑西	常総	古河
インフルエンザ	0	0	1	2	0	12	2	1	6	3	0	0
	～5ヶ月	～11ヶ月	1歳	2歳	3歳	4歳	5歳	6歳	7歳	8歳	9歳	～14歳
インフルエンザ	0	0	0	3	1	2	1	3	1	2	2	2
	～19歳	～29歳	～39歳	～49歳	～59歳	～69歳	～79歳	80歳～	合計			
インフルエンザ	1	3	0	4	1	1	0	0	27			

●小児科定点

	～5ヶ月	～11ヶ月	1歳	2歳	3歳	4歳	5歳	6歳	7歳	8歳	9歳	～14歳
RSウイルス感染症	45	45	60	30	9	5	2	0	0	0	1	0
咽頭結膜熱	0	1	7	6	4	3	3	3	1	1	1	0
A群溶血性レンサ球菌咽頭炎	0	0	6	3	7	14	12	13	8	6	7	7
感染性胃腸炎	3	19	24	21	16	17	18	9	8	11	5	22
水痘	0	3	2	1	0	0	0	3	1	3	0	0
手足口病	5	41	157	112	103	56	45	18	15	10	7	15
伝染性紅斑	0	0	0	0	0	0	0	0	0	0	0	0
突発性発しん	0	7	12	3	0	0	0	0	0	0	0	0
百日咳	0	0	0	0	0	0	0	0	0	0	0	0
ヘルパンギーナ	3	6	34	20	19	11	9	5	1	1	0	2
流行性耳下腺炎	0	1	0	0	0	1	0	2	1	1	0	2
	～19歳	20歳～	合計									
RSウイルス感染症	0	0	197									
咽頭結膜熱	0	0	30									
A群溶血性レンサ球菌咽頭炎	5	9	97									
感染性胃腸炎	7	36	216									
水痘	1	0	14									
手足口病	3	8	595									
伝染性紅斑	0	0	0									
突発性発しん	0	0	22									
百日咳	0	0	0									
ヘルパンギーナ	1	0	112									
流行性耳下腺炎	0	1	9									

●眼科定点

	～5ヶ月	～11ヶ月	1歳	2歳	3歳	4歳	5歳	6歳	7歳	8歳	9歳	～14歳
急性出血性結膜炎	0	0	0	0	0	0	0	0	0	0	0	0
流行性角結膜炎	1	0	2	0	0	2	1	0	0	1	0	0
	～19歳	～29歳	～39歳	～49歳	～59歳	～69歳	70歳～	合計				
急性出血性結膜炎	0	0	0	0	0	0	0	0				
流行性角結膜炎	1	4	3	3	2	2	2	24				

●基幹定点

	～5ヶ月	～11ヶ月	1歳	2歳	3歳	4歳	5歳	6歳	7歳	8歳	9歳	～14歳
細菌性髄膜炎(真菌性を含む)	0	0	0	0	0	0	0	0	0	0	0	0
無菌性髄膜炎	0	0	0	0	0	0	0	0	0	0	0	0
マイコプラズマ肺炎	0	0	1	0	0	0	0	0	0	1	0	0
クラミジア肺炎(オウム病は除く)	0	0	0	0	0	0	0	0	0	0	0	0
感染性胃腸炎(ロタウイルス)	0	0	0	0	0	0	0	0	0	0	0	0
	～19歳	～29歳	～39歳	～49歳	～59歳	～69歳	～79歳	80歳～	合計			
細菌性髄膜炎(真菌性を含む)	0	0	0	0	0	0	0	0	0			
無菌性髄膜炎	0	0	0	0	0	0	0	0	0			
マイコプラズマ肺炎	1	0	1	0	0	0	0	1	4			
クラミジア肺炎(オウム病は除く)	0	0	0	0	0	0	0	0	0			
感染性胃腸炎(ロタウイルス)	0	0	0	0	0	0	0	0	0			