

茨城県感染症流行情報

INFECTIOUS DISEASE WEEKLY REPORT IBARAKI

2015年第52週
(12月21日～12月27日)

【今週の動向】

- ①感染性胃腸炎は、先週に比べて全国では幾分減少しましたが、本県では増加傾向を示しているため、今後も注意が必要です。
- ②流行性耳下腺炎は、先週に比べて全国では幾分減少し、本県では増加して、昨年同期に比べて高めで推移しているため、今後も注意が必要です。

平成28年(2016)年01月06日発行

感染症情報は、年末年始のため

- ・2015年第53週報は1月8日(金)午後2時以降ホームページに掲載予定です。
- ・2016年第1週報は1月14日(木)午後2時以降ホームページに掲載予定です。

・ この情報は、速報性を重視しておりますので、今後、数値に若干の変更が生じる場合があります。

- ・ 全国の感染症発生動向情報につきましては、国立感染症研究所 感染症疫学センターのホームページ (<http://www.nih.go.jp/niid/ja/from-idsc.html>) をご覧ください。

★ 定点把握疾患のうち、性感染症(性器クラミジア感染症, 性器ヘルペス感染症, 尖圭コンジローマ, 淋菌感染症) および基幹定点(メチシリン耐性黄色ブドウ球菌感染症, ペニシリン耐性肺炎球菌感染症, 薬剤耐性緑膿菌感染症)については、別途月報に掲載しています。

茨城県感染症情報センター

Ibaraki Infectious Disease Surveillance Center



茨城県衛生研究所【編集・発行】

電話: 029-241-6652

全数把握対象疾患 報告数 2015年第52週

分類	対象疾患	茨城県(診断日)					全国(診断日)			
		48週	49週	50週	51週	52週	年累計	52週	年累計	
1類	エボラ出血熱									
	クリミア・コンゴ出血熱									
	痘そう									
	南米出血熱									
	ベスト									
	マールブルグ病									
	ラッサ熱									
2類	急性灰白髄炎									
	結核	5	8	6	10	9	500	372	23696	
	ジフテリア									
	重症急性呼吸器症候群									
	中東呼吸器感染症 ※									
	鳥インフルエンザ(H5N1)									
鳥インフルエンザ(H7N9) ※										
3類	コレラ							1	7	
	細菌性赤痢						7	2	156	
	腸管出血性大腸菌感染症						59	12	3554	
	腸チフス							1	36	
	パラチフス						1		31	
4類	E型肝炎						6	10	210	
	ウエストナイル熱									
	A型肝炎						3		240	
	エキノコックス症								23	
	黄熱									
	オウム病								5	
	オムスク出血熱									
	回帰熱								4	
	キャサヌル森林病									
	Q熱									
	狂犬病									
	コクシジオイデス症								3	
	サル痘									
	重症熱性血小板減少症候群								60	
	腎症候性出血熱									
	西部ウマ脳炎									
	ダニ媒介脳炎									
	炭疽									
	チクングニア熱						2		17	
	つつが虫病				2		1	5	25	409
	デング熱							3	3	289
	東部ウマ脳炎									
	鳥インフルエンザ(H5N1除く)									
	ニパウイルス感染症									
	日本紅斑熱									212
	日本脳炎									2
	ハンタウイルス肺症候群									
	Bウイルス病									
	鼻疽									
	ブルセラ症									5
ベネズエラウマ脳炎										
ヘンドラウイルス感染症										
発しんチフス										
ポツリヌス症									1	
マラリア							1	1	41	

※2015年1月21日から、二類感染症に追加されました。

全数把握対象疾患 報告数 2015年第52週

分類	対象疾患	茨城県(診断日)					全国(診断日)		
		48週	49週	50週	51週	52週	年累計	52週	年累計
4類	野兔病								2
	ライム病								10
	リッサウイルス感染症								
	リフトバレー熱								
	類鼻疽								1
	レジオネラ症		2				63	17	1576
	レプトスピラ症							1	32
	ロッキー山紅斑熱								
5類 (全数)	アメーバ赤痢	1					17	20	1085
	ウイルス性肝炎(E型・A型肝炎を除く)						3	7	251
	カルバペネム耐性腸内細菌科細菌感染症		1				7	19	1642
	急性脳炎					1	23	5	489
	クリプトスポリジウム症								15
	クロイツフェルト・ヤコブ病						3	3	185
	劇症型溶血性レンサ球菌感染症						6	8	425
	後天性免疫不全症候群				2		19	21	1408
	ジアルジア症								77
	侵襲性インフルエンザ菌感染症						5	7	247
	侵襲性髄膜炎菌感染症							2	32
	侵襲性肺炎球菌感染症			1	1		23	60	2327
	水痘(入院に限る)						3	4	304
	先天性風しん症候群								
	梅毒		1				43	51	2638
	播種性クリプトコックス症						1	2	116
	破傷風						7	1	117
	バンコマイシン耐性 黄色ブドウ球菌感染症								
	バンコマイシン耐性腸球菌感染症								64
	風しん						2		162
麻しん								34	
薬剤耐性アシネトバクター感染症						3		37	

<52週の保健所別報告数>

	疾患名	結核	つつが虫病	急性脳炎
保健所名	水戸	1		
	ひたちなか			
	常陸大宮			
	日立	1		
	鉾田			
	潮来			
	竜ヶ崎	1		
	土浦	2	1	
	つくば	1		1
	筑西			
	常総	3		
古河				
	合計	9	1	1

週報告 定点把握対象疾患 報告数 2015年第52週

定点種別	対象疾患	茨城県						全国(速報)	
		48週	49週	50週	51週	52週		52週	
		報告数	報告数	報告数	報告数	報告数	定点当	報告数	定点当
インフルエンザ	インフルエンザ	7	6	20	39	91	0.76	3734	0.76
小児科	RSウイルス感染症	191	170	176	144	139	1.88	5756	1.83
	咽頭結膜熱	30	23	52	51	60	0.81	2045	0.65
	A群溶血性レンサ球菌咽頭炎	134	140	153	154	154	2.08	9832	3.12
	感染性胃腸炎	474	451	512	566	614	8.30	31861	10.11
	水痘	58	42	47	79	45	0.61	2443	0.78
	手足口病	19	13	3	14	9	0.12	347	0.11
	伝染性紅斑	45	58	53	35	53	0.72	2616	0.83
	突発性発しん	25	22	23	27	15	0.20	1231	0.39
	百日咳	2	4	1	4	1	0.01	40	0.01
	ヘルパンギーナ	3	0	2	4	7	0.09	96	0.03
	流行性耳下腺炎	82	76	111	103	111	1.50	2785	0.88
眼科	急性出血性結膜炎	0	2	0	0	0	0.00	9	0.01
	流行性角結膜炎	22	19	19	13	22	1.29	592	0.87
基幹	細菌性髄膜炎	0	0	0	0	1	0.08	8	0.02
	無菌性髄膜炎	0	0	0	0	0	0.00	15	0.03
	マイコプラズマ肺炎	11	11	9	9	10	0.77	322	0.68
	クラミジア肺炎(オウム病を除く)	0	0	0	0	0	0.00	12	0.03
	感染性胃腸炎(ロタウイルス)	1	1	1	0	0	0.00	46	0.10

県内の定点医療機関数

定点種別	インフルエンザ	119
	小児科	74
	眼科	17
	性感染症(月報告)	22
	基幹	13

*常陸大宮保健所管内で1医療機関が休診のため

<定点把握対象疾患のコメント>

- ・咽頭結膜熱は、本県では幾分増加傾向にあり、保健所別で見ると、常陸大宮保健所・古河保健所管内が比較的高めです。(P4・P5・P6参照)
- ・感染性胃腸炎は、先週に比べて全国では幾分減少しましたが、本県では増加傾向を示しているため、今後も注意が必要です。保健所別で見ると、ひたちなか保健所・竜ヶ崎保健所・つくば保健所管内が比較的高めです。(P4・P5・P6参照)
- ・伝染性紅斑は、先週に比べて全国・本県ともに増加し、昨年同期に比べて高めで推移しているため今後も注意が必要です。保健所別で見ると、日立保健所管内が1定点当たりの警報レベル値2.0を上回っている他、筑西保健所管内が比較的高めです。(P4・P5・P7参照)
- ・流行性耳下腺炎は、先週に比べて全国では幾分減少し、本県では増加して、昨年同期に比べて高めで推移しているため、今後も注意が必要です。保健所別で見ると、潮来保健所・筑西保健所・常総保健所・古河保健所管内が1定点当たりの注意報レベル値3.0以上の他、つくば保健所管内が高めです。(P4・P5・P7参照)

定点把握対象疾患報告数【保健所別】2015年第52週

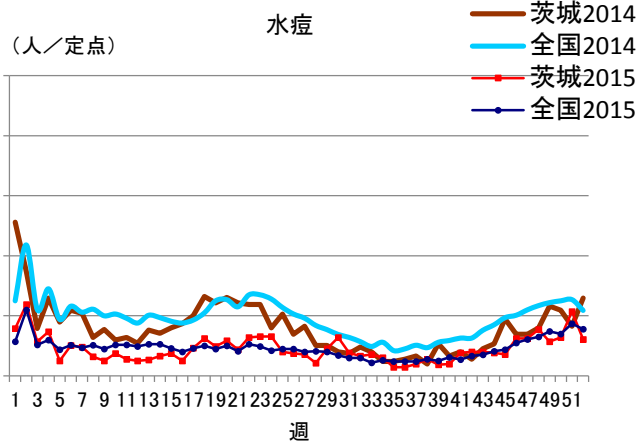
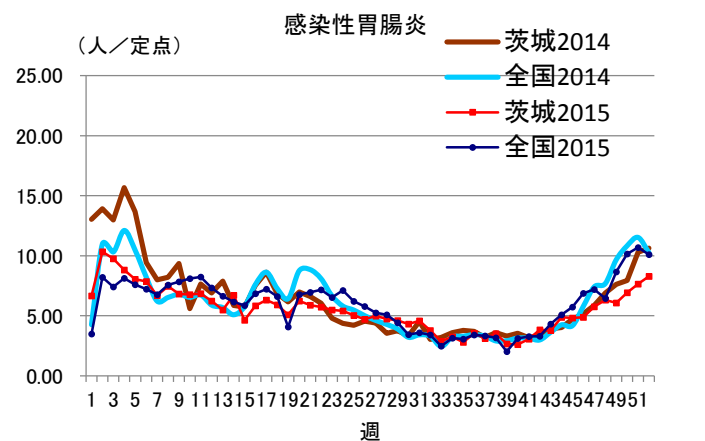
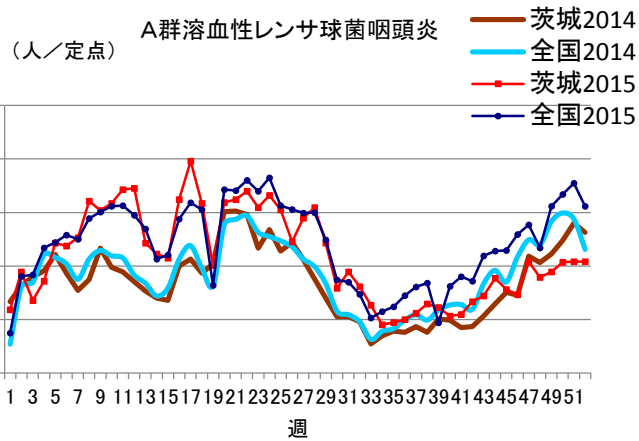
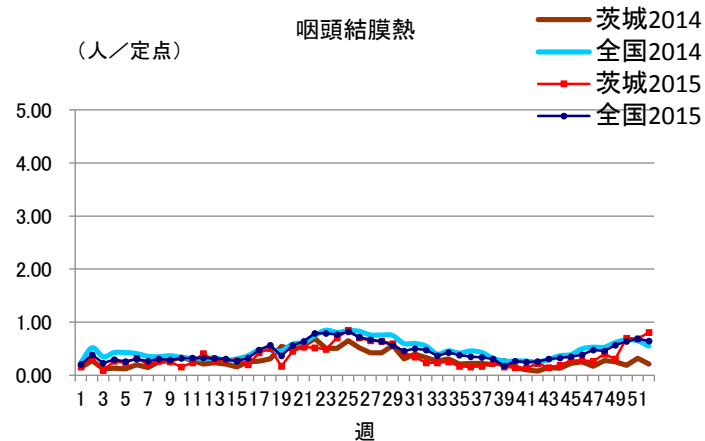
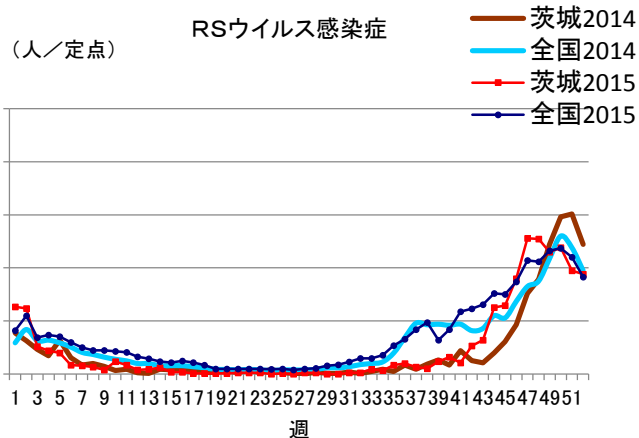
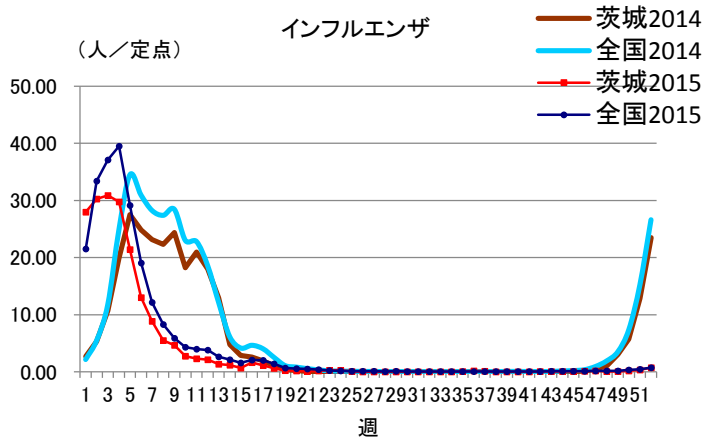
定点種別	疾 病/保健所	水戸	ひたち なか	常陸 大宮	日立	鉾田	潮来	竜ヶ崎	土浦	つくば	筑西	常総	古河	県
インフル エンザ	インフルエンザ	12	12	4	1	3	3	11	6	3	7	15	14	91
小児科	RSウイルス	20	31	4	6	3	11	16	9	19	7	11	2	139
	咽頭結膜熱	7	8	9	8	0	1	7	0	4	1	1	14	60
	A群溶血性レンサ球菌 咽頭炎	10	11	10	5	5	12	27	8	35	14	4	13	154
	感染性胃腸炎	52	75	32	15	17	22	150	54	97	63	28	9	614
	水痘	5	2	4	4	2	2	5	5	9	4	0	3	45
	手足口病	2	1	1	1	0	1	0	0	2	1	0	0	9
	伝染性紅斑	2	2	1	29	0	3	2	2	4	8	0	0	53
	突発性発しん	2	3	0	3	0	0	3	2	1	1	0	0	15
	百日咳	0	0	0	0	0	0	0	0	0	0	1	0	1
	ヘルパンギーナ	0	0	0	0	0	0	3	0	1	3	0	0	7
	流行性耳下腺炎	5	4	0	5	3	15	9	5	13	18	19	15	111
眼科	急性出血性結膜炎	0	0	0	0	/	0	0	0	0	0	0	0	0
	流行性角結膜炎	4	6	5	1	/	0	1	2	0	2	1	0	22
基幹	細菌性髄膜炎 (真菌性を含む)	0	0	/	0	0	0	0	0	1	0	/	0	1
	無菌性髄膜炎	0	0	/	0	0	0	0	0	0	0	/	0	0
	マイコプラズマ肺炎	0	1	/	7	0	0	2	0	0	0	/	0	10
	クラミジア肺炎 (オウム病は除く)	0	0	/	0	0	0	0	0	0	0	/	0	0
	感染性胃腸炎 (ロタウイルス)	0	0	/	0	0	0	0	0	0	0	/	0	0

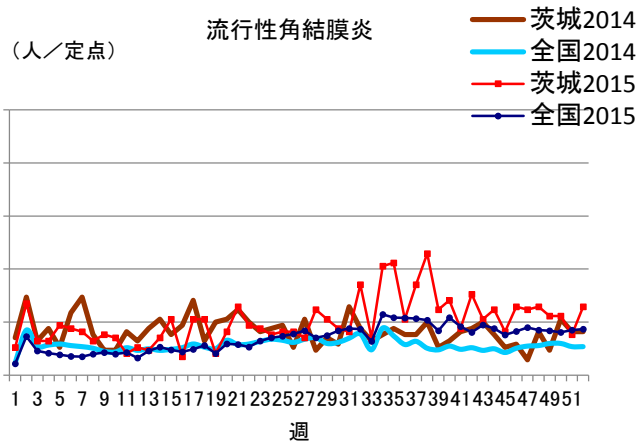
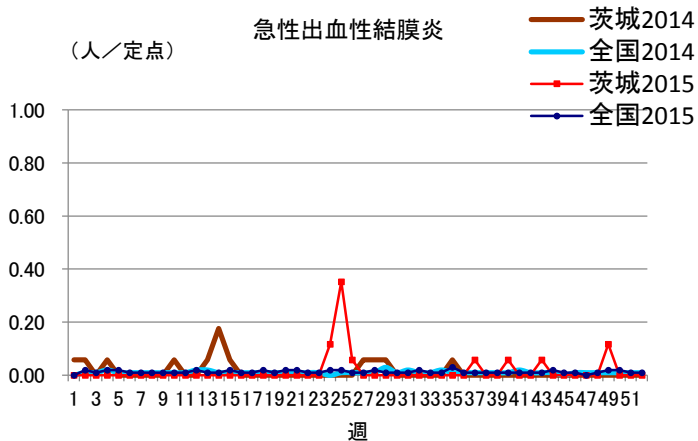
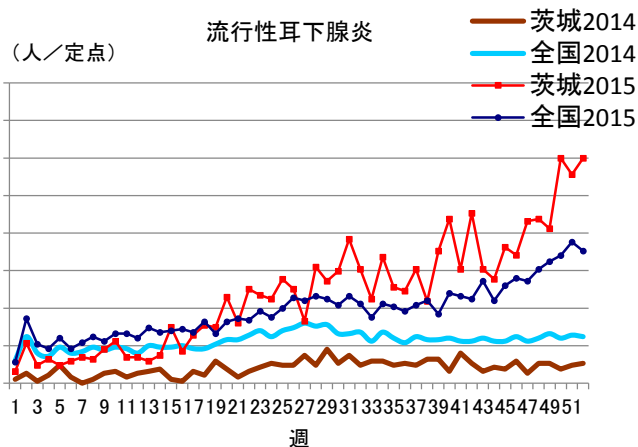
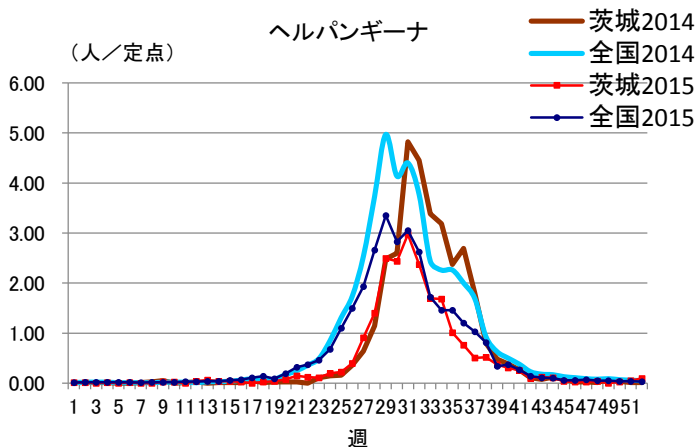
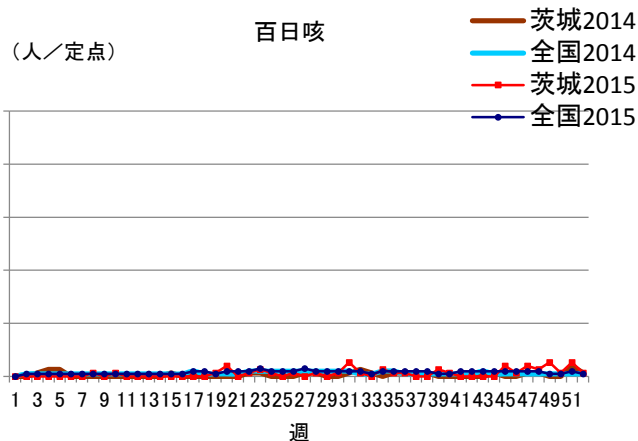
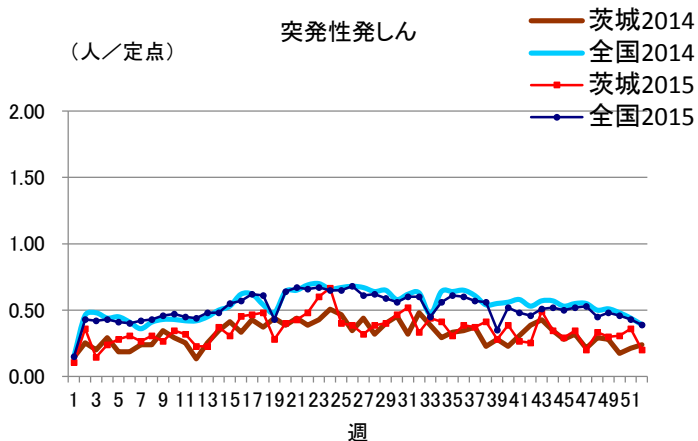
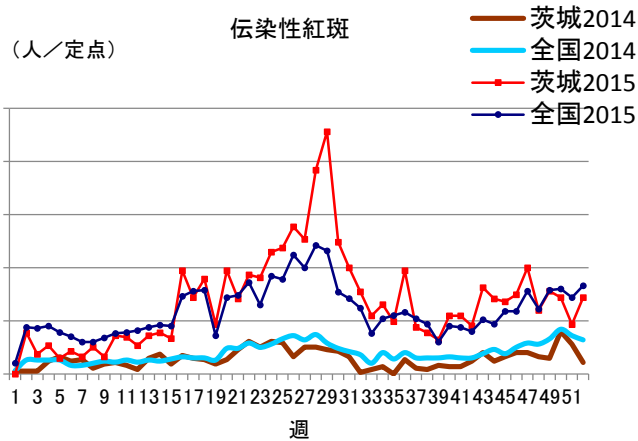
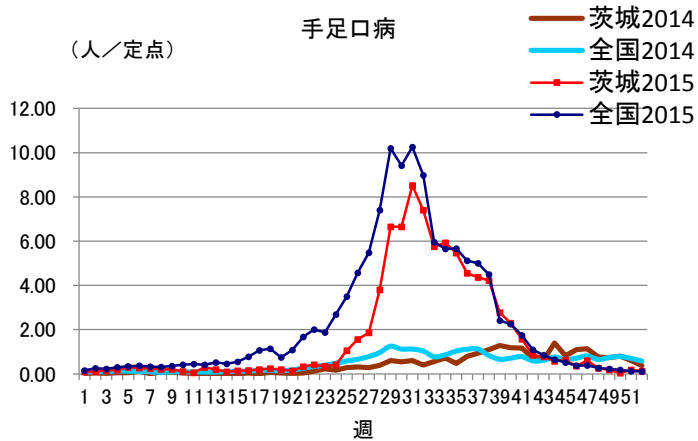
定点把握対象疾患定点当たり報告数【保健所別】2015年第52週

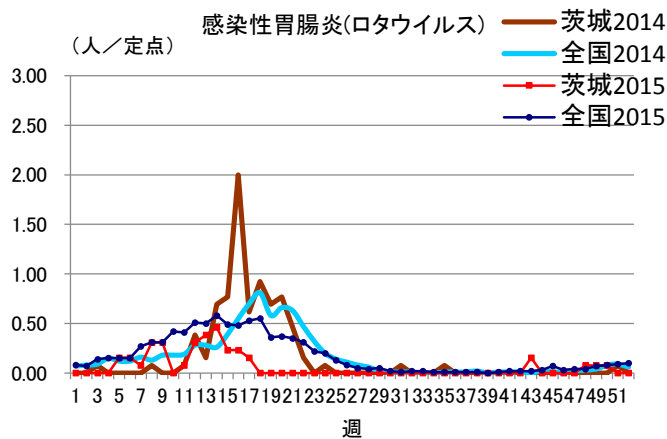
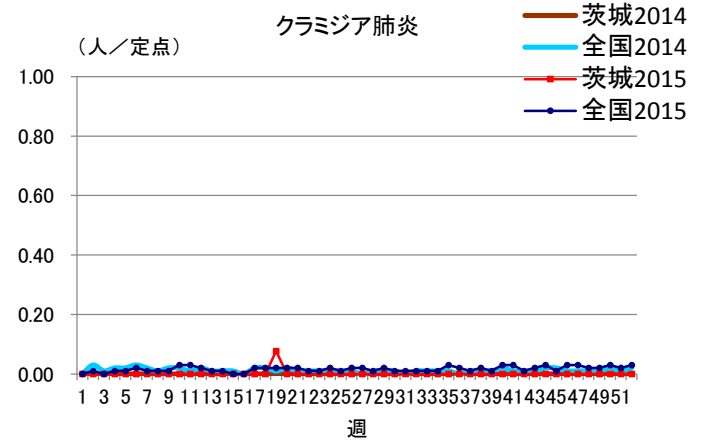
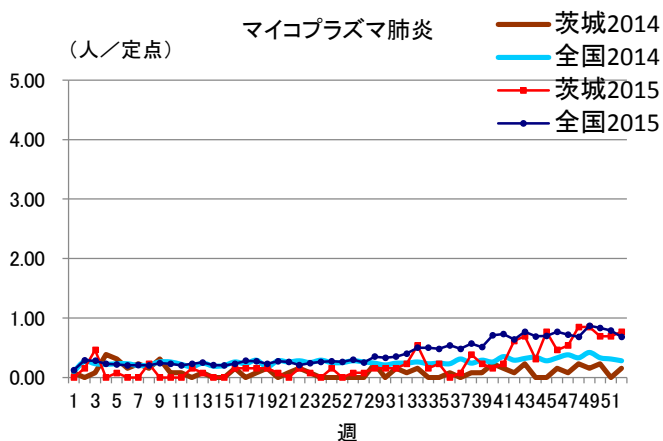
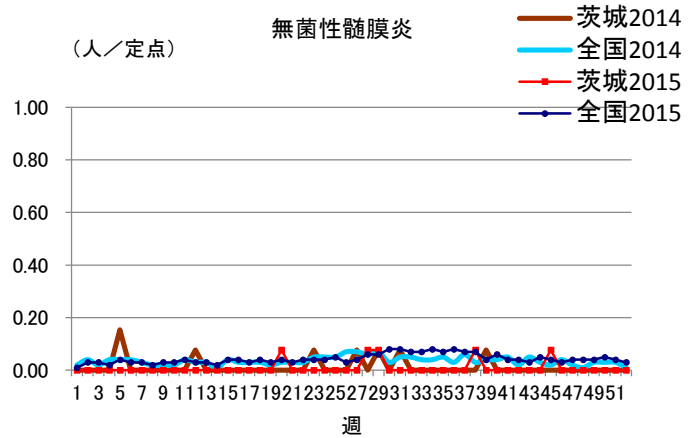
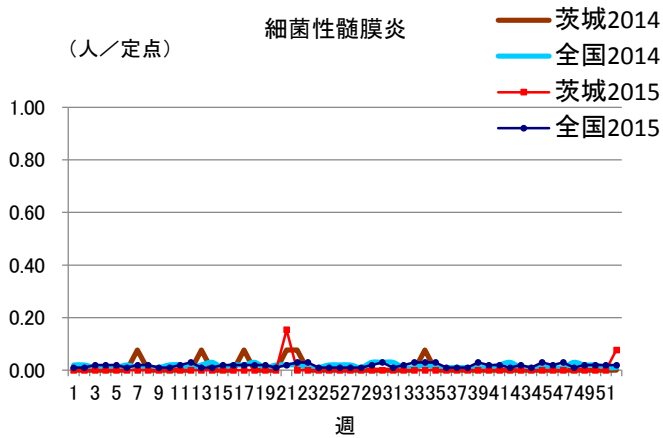
定点種別	疾 病/保健所	水戸	ひたち なか	常陸 大宮	日立	鉾田	潮来	竜ヶ崎	土浦	つくば	筑西	常総	古河	県
インフル エンザ	インフルエンザ	0.71	1.50	0.57	0.09	0.60	0.38	0.79	0.46	0.30	0.70	1.88	1.75	0.76
小児科	RSウイルス	1.82	6.20	1.00	0.86	1.00	2.20	1.78	1.13	3.17	1.17	2.20	0.40	1.88
	咽頭結膜熱	0.64	1.60	2.25	1.14	0.00	0.20	0.78	0.00	0.67	0.17	0.20	2.80	0.81
	A群溶血性レンサ球菌 咽頭炎	0.91	2.20	2.50	0.71	1.67	2.40	3.00	1.00	5.83	2.33	0.80	2.60	2.08
	感染性胃腸炎	4.73	15.00	8.00	2.14	5.67	4.40	16.67	6.75	16.17	10.50	5.60	1.80	8.30
	水痘	0.45	0.40	1.00	0.57	0.67	0.40	0.56	0.63	1.50	0.67	0.00	0.60	0.61
	手足口病	0.18	0.20	0.25	0.14	0.00	0.20	0.00	0.00	0.33	0.17	0.00	0.00	0.12
	伝染性紅斑	0.18	0.40	0.25	4.14	0.00	0.60	0.22	0.25	0.67	1.33	0.00	0.00	0.72
	突発性発しん	0.18	0.60	0.00	0.43	0.00	0.00	0.33	0.25	0.17	0.17	0.00	0.00	0.20
	百日咳	0.00	0.00	0.00	0.00	0.00	0.00	0.00	0.00	0.00	0.00	0.20	0.00	0.01
	ヘルパンギーナ	0.00	0.00	0.00	0.00	0.00	0.00	0.33	0.00	0.17	0.50	0.00	0.00	0.09
	流行性耳下腺炎	0.45	0.80	0.00	0.71	1.00	3.00	1.00	0.63	2.17	3.00	3.80	3.00	1.50
眼科	急性出血性結膜炎	0.00	0.00	0.00	0.00	/	0.00	0.00	0.00	0.00	0.00	0.00	0.00	0.00
	流行性角結膜炎	1.33	6.00	5.00	0.50	/	0.00	0.33	1.00	0.00	2.00	1.00	0.00	1.29
基幹	細菌性髄膜炎 (真菌性を含む)	0.00	0.00	/	0.00	0.00	0.00	0.00	0.00	1.00	0.00	/	0.00	0.08
	無菌性髄膜炎	0.00	0.00	/	0.00	0.00	0.00	0.00	0.00	0.00	0.00	/	0.00	0.00
	マイコプラズマ肺炎	0.00	1.00	/	3.50	0.00	0.00	1.00	0.00	0.00	0.00	/	0.00	0.77
	クラミジア肺炎 (オウム病は除く)	0.00	0.00	/	0.00	0.00	0.00	0.00	0.00	0.00	0.00	/	0.00	0.00
	感染性胃腸炎 (ロタウイルス)	0.00	0.00	/	0.00	0.00	0.00	0.00	0.00	0.00	0.00	/	0.00	0.00

※斜線の箇所は定点医療機関が設定されていません。

定点把握対象疾患報告数【週別発生状況】2015年第52週







保健所管内別定点医療機関数

保健所名	定点種別				
	インフルエンザ	小児科	眼科	性感染症	基幹
水戸	17	11	3	4	2
ひたちなか	8	5	1	1	1
常陸大宮	7	4	1	1	0
日立	11	7	2	2	2
鉾田	5	3	0	1	1
潮来	8	5	1	1	1
竜ヶ崎	14	9	3	3	2
土浦	13	8	2	3	1
つくば	10	6	1	2	1
筑西	10	6	1	2	1
常総	8	5	1	1	0
古河	8	5	1	1	1
計	119	74	17	22	13

*休診のため

茨城県感染症発生動向疾患別年齢別報告数

●インフルエンザ定点

保健所	水戸	ひたちなか	常陸大宮	日立	鉾田	潮来	竜ヶ崎	土浦	つくば	筑西	常総	古河
インフルエンザ	12	12	4	1	3	3	11	6	3	7	15	14

	～5ヶ月	～11ヶ月	1歳	2歳	3歳	4歳	5歳	6歳	7歳	8歳	9歳	～14歳
インフルエンザ	1	1	2	6	3	3	3	4	11	6	4	11

	～19歳	～29歳	～39歳	～49歳	～59歳	～69歳	～79歳	80歳～	合計
インフルエンザ	3	5	13	5	2	6	1	1	91

●小児科定点

	～5ヶ月	～11ヶ月	1歳	2歳	3歳	4歳	5歳	6歳	7歳	8歳	9歳	～14歳
RSウイルス感染症	28	39	32	20	10	6	2	2	0	0	0	0
咽頭結膜熱	0	2	14	16	12	5	4	2	0	3	0	2
A群溶血性レンサ球菌咽頭炎	0	0	3	7	19	15	27	14	14	16	7	18
感染性胃腸炎	9	34	86	67	53	57	52	35	18	15	14	56
水痘	1	0	2	3	5	9	9	0	3	3	2	8
手足口病	0	1	2	3	0	0	1	0	0	1	0	0
伝染性紅斑	0	0	3	2	1	4	6	6	6	16	4	5
突発性発しん	0	6	7	1	0	0	0	1	0	0	0	0
百日咳	0	0	1	0	0	0	0	0	0	0	0	0
ヘルパンギーナ	0	0	2	1	0	2	1	0	1	0	0	0
流行性耳下腺炎	0	0	2	5	10	16	17	18	6	13	10	12

	～19歳	20歳～	合計
RSウイルス感染症	0	0	139
咽頭結膜熱	0	0	60
A群溶血性レンサ球菌咽頭炎	2	12	154
感染性胃腸炎	26	92	614
水痘	0	0	45
手足口病	0	1	9
伝染性紅斑	0	0	53
突発性発しん	0	0	15
百日咳	0	0	1
ヘルパンギーナ	0	0	7
流行性耳下腺炎	1	1	111

●眼科定点

	～5ヶ月	～11ヶ月	1歳	2歳	3歳	4歳	5歳	6歳	7歳	8歳	9歳	～14歳
急性出血性結膜炎	0	0	0	0	0	0	0	0	0	0	0	0
流行性角結膜炎	0	1	0	0	0	0	1	0	0	0	0	0

	～19歳	～29歳	～39歳	～49歳	～59歳	～69歳	70歳～	合計
急性出血性結膜炎	0	0	0	0	0	0	0	0
流行性角結膜炎	0	1	6	4	2	6	1	22

●基幹定点

	～5ヶ月	～11ヶ月	1歳	2歳	3歳	4歳	5歳	6歳	7歳	8歳	9歳	～14歳
細菌性髄膜炎(真菌性を含む)	0	0	0	0	0	0	0	0	0	0	0	0
無菌性髄膜炎	0	0	0	0	0	0	0	0	0	0	0	0
マイコプラズマ肺炎	0	0	0	0	1	0	2	1	1	0	0	1
クラミジア肺炎(オウム病は除く)	0	0	0	0	0	0	0	0	0	0	0	0
感染性胃腸炎(ロタウイルス)	0	0	0	0	0	0	0	0	0	0	0	0

	～19歳	～29歳	～39歳	～49歳	～59歳	～69歳	～79歳	80歳～	合計
細菌性髄膜炎(真菌性を含む)	0	0	0	0	1	0	0	0	1
無菌性髄膜炎	0	0	0	0	0	0	0	0	0
マイコプラズマ肺炎	0	0	1	1	0	0	0	2	10
クラミジア肺炎(オウム病は除く)	0	0	0	0	0	0	0	0	0
感染性胃腸炎(ロタウイルス)	0	0	0	0	0	0	0	0	0