

茨城県感染症流行情報 月報:2016年7月

2016年 8月 15日作成

本県と全国の報告数

| 定点種別 | 対象疾患 | 総数・性別 | 茨城県 | | | | | | 全国(速報) | |
|--------|-------------------|-------|-------|-----|-----|-----|-------|------|--------|------|
| | | | 2016年 | | | | 2016年 | | 2016年 | |
| | | | 3月 | 4月 | 5月 | 6月 | 7月 | | 7月 | |
| | | | 報告数 | 報告数 | 報告数 | 報告数 | 報告数 | 定点当 | 報告数 | 定点当 |
| 性感染症定点 | 性器クラミジア感染症 | 総数 | 52 | 76 | 74 | 79 | 84 | 3.82 | 2101 | 2.13 |
| | | 男 | 18 | 24 | 28 | 25 | 31 | 1.41 | 1003 | 1.02 |
| | | 女 | 34 | 52 | 46 | 54 | 53 | 2.41 | 1098 | 1.11 |
| | 性器ヘルペスウイルス感染症 | 総数 | 37 | 21 | 25 | 22 | 26 | 1.18 | 827 | 0.84 |
| | | 男 | 3 | 2 | 6 | 7 | 5 | 0.23 | 330 | 0.34 |
| | | 女 | 34 | 19 | 19 | 15 | 21 | 0.95 | 497 | 0.50 |
| | 尖圭コンジローマ | 総数 | 7 | 4 | 9 | 8 | 7 | 0.32 | 524 | 0.53 |
| | | 男 | 2 | 1 | 3 | 2 | 2 | 0.09 | 339 | 0.34 |
| | | 女 | 5 | 3 | 6 | 6 | 5 | 0.23 | 185 | 0.19 |
| | 淋菌感染症 | 総数 | 9 | 20 | 11 | 13 | 12 | 0.55 | 677 | 0.69 |
| | | 男 | 5 | 10 | 5 | 9 | 8 | 0.36 | 564 | 0.57 |
| | | 女 | 4 | 10 | 6 | 4 | 4 | 0.18 | 113 | 0.11 |
| 基幹定点 | メチシリン耐性黄色ブドウ球菌感染症 | 総数 | 22 | 18 | 27 | 25 | 22 | 1.69 | 1267 | 2.69 |
| | | 男 | 12 | 12 | 17 | 20 | 14 | 1.08 | 758 | 1.61 |
| | | 女 | 10 | 6 | 10 | 5 | 8 | 0.62 | 509 | 1.08 |
| | ペニシリン耐性肺炎球菌感染症 | 総数 | - | 3 | 4 | 3 | 2 | 0.15 | 145 | 0.31 |
| | | 男 | - | - | 3 | 2 | 2 | 0.15 | 95 | 0.20 |
| | | 女 | - | 3 | 1 | 1 | - | - | 50 | 0.11 |
| | 薬剤耐性緑膿菌感染症 | 総数 | - | 2 | 3 | - | - | - | 10 | 0.02 |
| | | 男 | - | - | 3 | - | - | - | 8 | 0.02 |
| | | 女 | - | 2 | - | - | - | - | 2 | 0.00 |

・ この情報は、速報性を重視しておりますので、今後、数値に若干の変更が生じる場合があります。

・ 全国の感染症発生動向情報につきましては、国立感染症研究所 感染症疫学センターのホームページ (<http://www.nih.go.jp/niid/ja/from-idsc.html>) をご覧ください。

茨城県感染症情報センター

Ibaraki Infectious Disease Surveillance Center



茨城県衛生研究所【編集・発行】

電話：029-241-6652

性感染症定点(保健所別)2016-7月

総数

| | | 水戸 | ひたち なか | 常陸 大宮 | 日立 | 鉾田 | 潮来 | 竜ヶ崎 | 土浦 | つくば | 筑西 | 常総 | 古河 | 茨城県 |
|-------------------|-------|------|-----------|----------|-----|----|----|------|------|------|-----|----|----|------|
| 性器クラミジア感染症 | 報告数 | 18 | 21 | - | - | - | 6 | 2 | 7 | 27 | 1 | 1 | 1 | 84 |
| | 定点当たり | 4.5 | 21 | - | - | - | 6 | 0.67 | 2.33 | 13.5 | 0.5 | 1 | 1 | 3.82 |
| 性器ヘルペス ウイルス感染症 | 報告数 | 1 | 3 | 1 | - | - | 3 | 1 | 4 | 7 | 1 | 5 | - | 26 |
| | 定点当たり | 0.25 | 3 | 1 | - | - | 3 | 0.33 | 1.33 | 3.5 | 0.5 | 5 | - | 1.18 |
| 尖圭コンジローマ | 報告数 | - | - | - | 1 | - | 1 | - | 1 | 4 | - | - | - | 7 |
| | 定点当たり | - | - | - | 0.5 | - | 1 | - | 0.33 | 2 | - | - | - | 0.32 |
| 淋菌感染症 | 報告数 | 2 | - | - | - | - | 2 | - | - | 5 | 3 | - | - | 12 |
| | 定点当たり | 0.5 | - | - | - | - | 2 | - | - | 2.5 | 1.5 | - | - | 0.55 |

男性

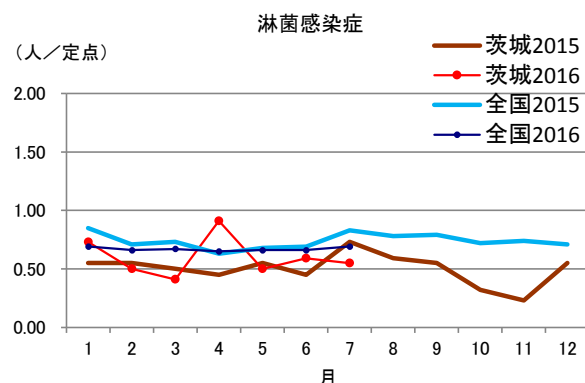
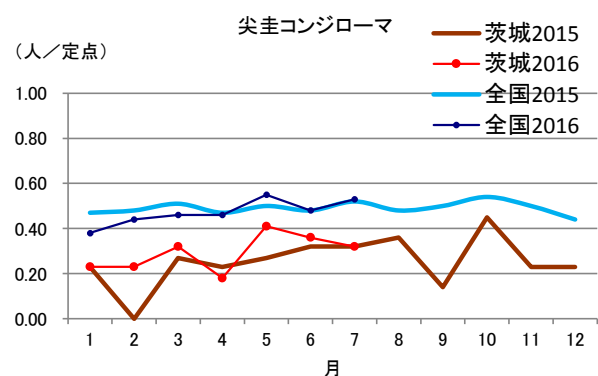
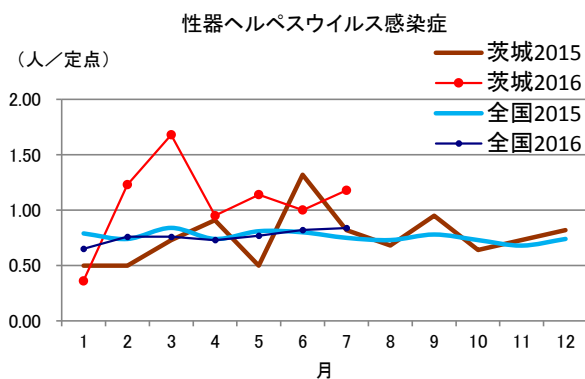
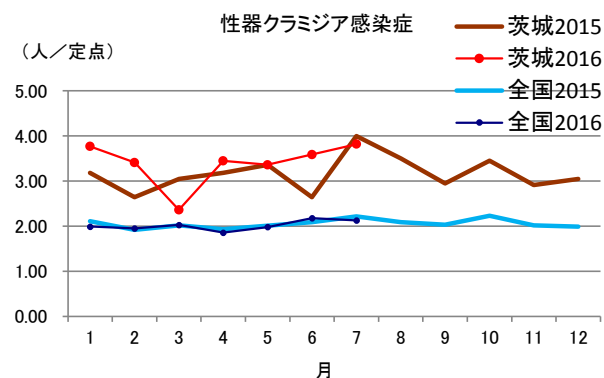
| | | 水戸 | ひたち なか | 常陸 大宮 | 日立 | 鉾田 | 潮来 | 竜ヶ崎 | 土浦 | つくば | 筑西 | 常総 | 古河 | 茨城県 |
|-------------------|-------|----|-----------|----------|----|----|----|------|------|------|-----|----|----|------|
| 性器クラミジア感染症 | 報告数 | - | - | - | - | - | - | 1 | 6 | 23 | 1 | - | - | 31 |
| | 定点当たり | - | - | - | - | - | - | 0.33 | 2 | 11.5 | 0.5 | - | - | 1.41 |
| 性器ヘルペス ウイルス感染症 | 報告数 | - | - | - | - | - | - | - | 3 | 1 | 1 | - | - | 5 |
| | 定点当たり | - | - | - | - | - | - | - | 1 | 0.5 | 0.5 | - | - | 0.23 |
| 尖圭コンジローマ | 報告数 | - | - | - | - | - | - | - | 1 | 1 | - | - | - | 2 |
| | 定点当たり | - | - | - | - | - | - | - | 0.33 | 0.5 | - | - | - | 0.09 |
| 淋菌感染症 | 報告数 | - | - | - | - | - | - | - | - | 5 | 3 | - | - | 8 |
| | 定点当たり | - | - | - | - | - | - | - | - | 2.5 | 1.5 | - | - | 0.36 |

女性

| | | 水戸 | ひたち なか | 常陸 大宮 | 日立 | 鉾田 | 潮来 | 竜ヶ崎 | 土浦 | つくば | 筑西 | 常総 | 古河 | 茨城県 |
|-------------------|-------|------|-----------|----------|-----|----|----|------|------|-----|----|----|----|------|
| 性器クラミジア感染症 | 報告数 | 18 | 21 | - | - | - | 6 | 1 | 1 | 4 | - | 1 | 1 | 53 |
| | 定点当たり | 4.5 | 21 | - | - | - | 6 | 0.33 | 0.33 | 2 | - | 1 | 1 | 2.41 |
| 性器ヘルペス ウイルス感染症 | 報告数 | 1 | 3 | 1 | - | - | 3 | 1 | 1 | 6 | - | 5 | - | 21 |
| | 定点当たり | 0.25 | 3 | 1 | - | - | 3 | 0.33 | 0.33 | 3 | - | 5 | - | 0.95 |
| 尖圭コンジローマ | 報告数 | - | - | - | 1 | - | 1 | - | - | 3 | - | - | - | 5 |
| | 定点当たり | - | - | - | 0.5 | - | 1 | - | - | 1.5 | - | - | - | 0.23 |
| 淋菌感染症 | 報告数 | 2 | - | - | - | - | 2 | - | - | - | - | - | - | 4 |
| | 定点当たり | 0.5 | - | - | - | - | 2 | - | - | - | - | - | - | 0.18 |

※医療機関により診療科目が異なります(産婦人科, 泌尿器科, 性病科, 皮膚科等)。

定点報告当たりの推移



基幹定点(保健所別)2016-7月

総数

| | | 水戸 | ひたちなか | 日立 | 鉾田 | 潮来 | 竜ヶ崎 | 土浦 | つくば | 筑西 | 古河 | 茨城県 |
|-----------------------|-------|-----|-------|----|----|----|-----|----|-----|----|----|------|
| メチシリン耐性 黄色ブドウ球菌感染症 | 報告数 | 7 | 3 | 2 | - | - | 4 | 3 | - | 3 | - | 22 |
| | 定点当たり | 3.5 | 3 | 1 | - | - | 2 | 3 | - | 3 | - | 1.69 |
| ペニシリン耐性 肺炎球菌感染症 | 報告数 | - | - | - | - | - | - | - | - | 2 | - | 2 |
| | 定点当たり | - | - | - | - | - | - | - | - | 2 | - | 0.15 |
| 薬剤耐性緑膿菌感染症 | 報告数 | - | - | - | - | - | - | - | - | - | - | - |
| | 定点当たり | - | - | - | - | - | - | - | - | - | - | - |

男性

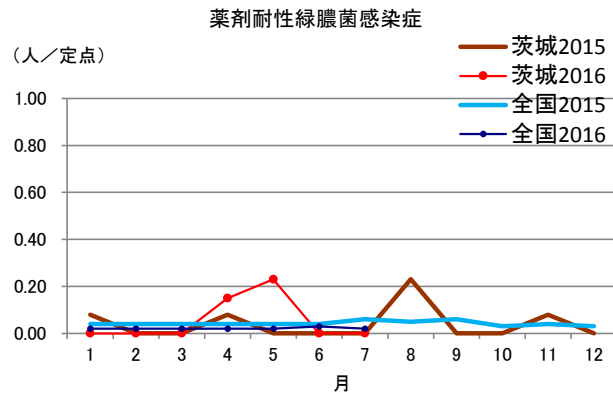
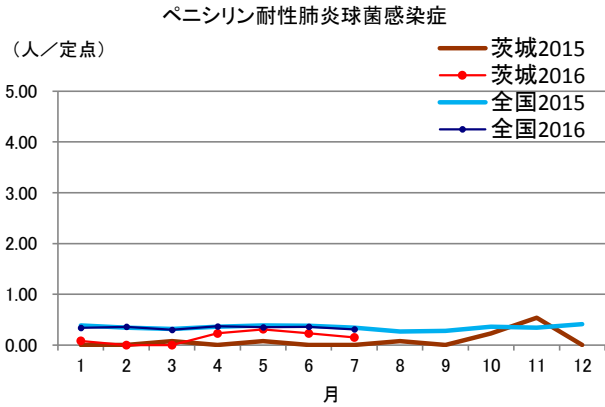
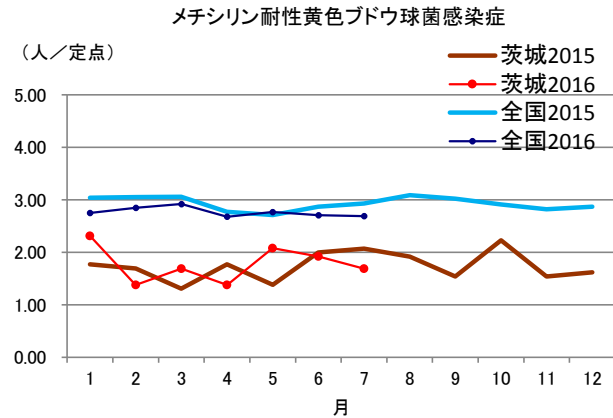
| | | 水戸 | ひたちなか | 日立 | 鉾田 | 潮来 | 竜ヶ崎 | 土浦 | つくば | 筑西 | 古河 | 茨城県 |
|-----------------------|-------|-----|-------|----|----|----|-----|----|-----|----|----|------|
| メチシリン耐性 黄色ブドウ球菌感染症 | 報告数 | 5 | 2 | 2 | - | - | 1 | 2 | - | 2 | - | 14 |
| | 定点当たり | 2.5 | 2 | 1 | - | - | 0.5 | 2 | - | 2 | - | 1.08 |
| ペニシリン耐性 肺炎球菌感染症 | 報告数 | - | - | - | - | - | - | - | - | 2 | - | 2 |
| | 定点当たり | - | - | - | - | - | - | - | - | 2 | - | 0.15 |
| 薬剤耐性緑膿菌感染症 | 報告数 | - | - | - | - | - | - | - | - | - | - | - |
| | 定点当たり | - | - | - | - | - | - | - | - | - | - | - |

女性

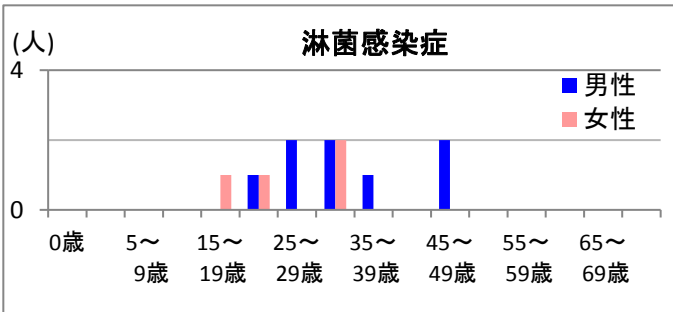
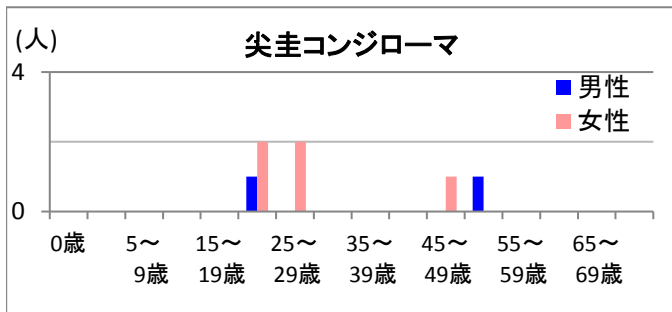
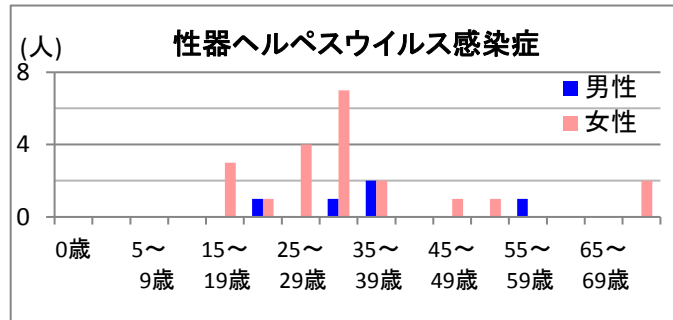
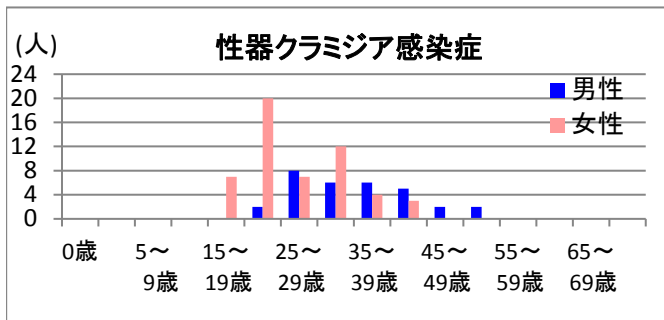
| | | 水戸 | ひたちなか | 日立 | 鉾田 | 潮来 | 竜ヶ崎 | 土浦 | つくば | 筑西 | 古河 | 茨城県 |
|-----------------------|-------|----|-------|----|----|----|-----|----|-----|----|----|------|
| メチシリン耐性 黄色ブドウ球菌感染症 | 報告数 | 2 | 1 | - | - | - | 3 | 1 | - | 1 | - | 8 |
| | 定点当たり | 1 | 1 | - | - | - | 1.5 | 1 | - | 1 | - | 0.62 |
| ペニシリン耐性 肺炎球菌感染症 | 報告数 | - | - | - | - | - | - | - | - | - | - | - |
| | 定点当たり | - | - | - | - | - | - | - | - | - | - | - |
| 薬剤耐性緑膿菌感染症 | 報告数 | - | - | - | - | - | - | - | - | - | - | - |
| | 定点当たり | - | - | - | - | - | - | - | - | - | - | - |

※常陸大宮保健所および常総保健所管内は、基幹定点の医療機関が設定されていないため掲載しておりません。

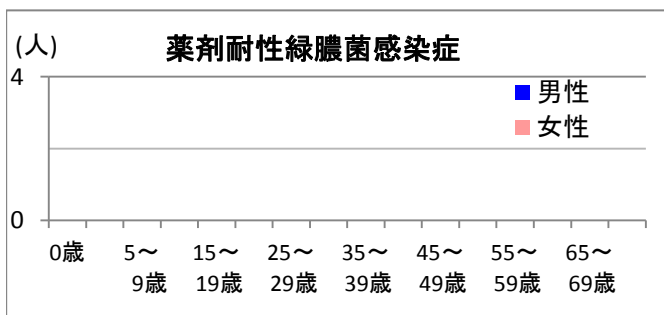
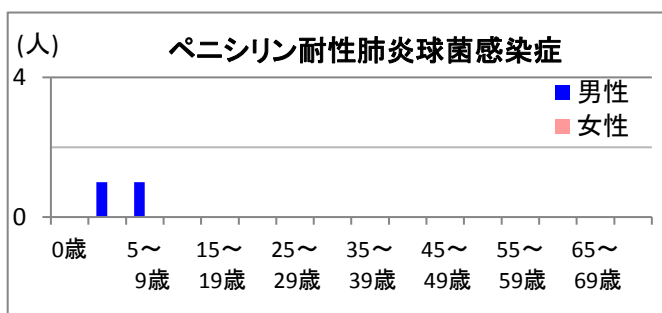
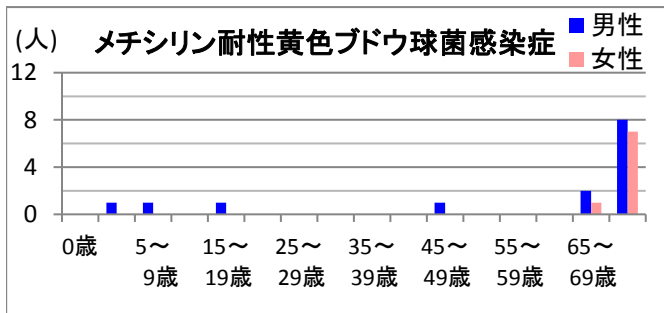
定点報告当たりの推移



| 疾病名 | 0歳 | 1～4歳 | 5～9歳 | 10～14歳 | 15～19歳 | 20～24歳 | 25～29歳 | 30～34歳 | 35～39歳 | 40～44歳 | 45～49歳 | 50～54歳 | 55～59歳 | 60～64歳 | 65～69歳 | 70歳～ | 計 |
|---------------|----|------|------|--------|--------|--------|--------|--------|--------|--------|--------|--------|--------|--------|--------|------|-----|
| 性器クラミジア感染症 | 0 | 0 | 0 | 0 | 7 | 22 | 15 | 18 | 10 | 8 | 2 | 2 | 0 | 0 | 0 | 0 | 84 |
| (男性) | 0 | 0 | 0 | 0 | 0 | 2 | 8 | 6 | 6 | 5 | 2 | 2 | 0 | 0 | 0 | 0 | 31 |
| (女性) | 0 | 0 | 0 | 0 | 7 | 20 | 7 | 12 | 4 | 3 | 0 | 0 | 0 | 0 | 0 | 0 | 53 |
| 性器ヘルペスウイルス感染症 | 0 | 0 | 0 | 0 | 3 | 2 | 4 | 8 | 4 | 0 | 1 | 1 | 1 | 0 | 0 | 2 | 26 |
| (男性) | 0 | 0 | 0 | 0 | 0 | 1 | 0 | 1 | 2 | 0 | 0 | 0 | 1 | 0 | 0 | 0 | 5 |
| (女性) | 0 | 0 | 0 | 0 | 3 | 1 | 4 | 7 | 2 | 0 | 1 | 1 | 0 | 0 | 0 | 2 | 21 |
| 尖圭コンジローマ | 0 | 0 | 0 | 0 | 0 | 3 | 2 | 0 | 0 | 0 | 1 | 1 | 0 | 0 | 0 | 0 | 7 |
| (男性) | 0 | 0 | 0 | 0 | 0 | 1 | 0 | 0 | 0 | 0 | 0 | 1 | 0 | 0 | 0 | 0 | 2 |
| (女性) | 0 | 0 | 0 | 0 | 0 | 2 | 2 | 0 | 0 | 0 | 1 | 0 | 0 | 0 | 0 | 0 | 5 |
| 淋菌感染症 | 0 | 0 | 0 | 0 | 1 | 2 | 2 | 4 | 1 | 0 | 2 | 0 | 0 | 0 | 0 | 0 | 12 |
| (男性) | 0 | 0 | 0 | 0 | 0 | 1 | 2 | 2 | 1 | 0 | 2 | 0 | 0 | 0 | 0 | 0 | 8 |
| (女性) | 0 | 0 | 0 | 0 | 1 | 1 | 0 | 2 | 0 | 0 | 0 | 0 | 0 | 0 | 0 | 0 | 4 |
| 計 | 0 | 0 | 0 | 0 | 11 | 29 | 23 | 30 | 15 | 8 | 6 | 4 | 1 | 0 | 0 | 2 | 129 |



| 疾病名 | 0歳 | 1～4歳 | 5～9歳 | 10～14歳 | 15～19歳 | 20～24歳 | 25～29歳 | 30～34歳 | 35～39歳 | 40～44歳 | 45～49歳 | 50～54歳 | 55～59歳 | 60～64歳 | 65～69歳 | 70歳～ | 計 | |
|-------------------|----|------|------|--------|--------|--------|--------|--------|--------|--------|--------|--------|--------|--------|--------|------|----|---|
| メチシリン耐性黄色ブドウ球菌感染症 | 0 | 1 | 1 | 0 | 1 | 0 | 0 | 0 | 0 | 0 | 1 | 0 | 0 | 0 | 3 | 15 | 22 | |
| (男性) | 0 | 1 | 1 | 0 | 1 | 0 | 0 | 0 | 0 | 0 | 1 | 0 | 0 | 0 | 0 | 2 | 8 | |
| (女性) | 0 | 0 | 0 | 0 | 0 | 0 | 0 | 0 | 0 | 0 | 0 | 0 | 0 | 0 | 1 | 7 | 8 | |
| ペニシリン耐性肺炎球菌感染症 | 0 | 1 | 1 | 0 | 0 | 0 | 0 | 0 | 0 | 0 | 0 | 0 | 0 | 0 | 0 | 0 | 2 | 2 |
| (男性) | 0 | 1 | 1 | 0 | 0 | 0 | 0 | 0 | 0 | 0 | 0 | 0 | 0 | 0 | 0 | 0 | 0 | 2 |
| (女性) | 0 | 0 | 0 | 0 | 0 | 0 | 0 | 0 | 0 | 0 | 0 | 0 | 0 | 0 | 0 | 0 | 0 | 0 |
| 薬剤耐性緑膿菌感染症 | 0 | 0 | 0 | 0 | 0 | 0 | 0 | 0 | 0 | 0 | 0 | 0 | 0 | 0 | 0 | 0 | 0 | 0 |
| (男性) | 0 | 0 | 0 | 0 | 0 | 0 | 0 | 0 | 0 | 0 | 0 | 0 | 0 | 0 | 0 | 0 | 0 | 0 |
| (女性) | 0 | 0 | 0 | 0 | 0 | 0 | 0 | 0 | 0 | 0 | 0 | 0 | 0 | 0 | 0 | 0 | 0 | 0 |
| 計 | 0 | 2 | 2 | 0 | 1 | 0 | 0 | 0 | 0 | 0 | 1 | 0 | 0 | 0 | 3 | 15 | 24 | |



性感染症・基幹定点月報(年齢別・疾患別)
茨城2016-7月