

平成24年1月20日(金) 15時00分	
照会先：保健福祉部保健予防課 健康危機管理対策室	教育庁保健体育課 学校保健担当 係長
担当者：室長補佐（総括） 柴田 隆之	鈴木 拓夫

## インフルエンザの流行情報(第2報)及び集団発生等の状況について(第9報)

### 【インフルエンザ流行情報】

平成24年第2週（1月9日～15日）のインフルエンザ流行指数が、つくば保健所管内（10.8）で注意報の基準値（10.0）を超えましたので、同保健所管内にインフルエンザ流行に係る「地域注意報」を発令しました。

県全体のインフルエンザ流行指数は、インフルエンザ定点あたり3.62となり、先週（1.03）より増加しています。全国の流行指数は7.33で、岐阜県が23.82、愛知県が22.63、三重県21.92、高知県19.52、福井県16.38の順となっており、本県は38番目です。

今後、県内においてインフルエンザの流行の拡大が予測されますので、県民の皆様に対し、「手洗い・うがいの励行」「咳エチケットの実践」等インフルエンザの予防を、改めてお願い致します。

※今週から、「インフルエンザ様疾患による臨時休業措置について」の報告を、インフルエンザ流行情報と併せて、毎週金曜日に公表することと致します。

### 《各保健所管内のインフルエンザ流行状況》

保健所	定点数	調査期間：H24. 1. 2～ H24. 1. 8(第1週)			調査期間：H24. 1. 9～ H24. 1. 15(第2週)		
		患者数	流行指数	注意報・警報の状況	患者数	流行指数	注意報・警報の状況
水戸	17	6	0.35	—	33	1.94	
ひたちなか	8	5	0.63	—	27	3.38	
常陸大宮	8	14	1.75	—	38	4.75	
日立	11	9	0.82	—	18	1.64	
鉾田	5	13	2.60	—	19	3.80	
潮来	8	4	0.50	—	13	1.63	
竜ヶ崎	14	22	1.57	—	68	4.86	
土浦	13	11	0.85	—	35	2.69	
つくば	10	9	0.90	—	108	10.80	注意報
筑西	10	7	0.70	—	21	2.10	
常総	8	10	1.25	—	23	2.88	
古河	8	13	1.63	—	31	3.88	
県全体	120	123	1.03	—	434	3.62	

《備考》

**インフルエンザの流行に関する警報・注意報について**

① 県では、県内のインフルエンザ流行状況を把握するため、延べ120医療機関(小児科75、内科45)に1週間単位で患者数の報告を求めており、各保健所毎に以下によりインフルエンザ流行指数を算出します。

※患者の報告数は、各医療機関でインフルエンザと診断されたものであって、PCR検査をすべて実施し確認したものではありません。

$$\text{インフルエンザ流行指数} = \frac{\text{インフルエンザ定点において1週間の間にインフルエンザと診断した患者数}}{\text{インフルエンザ定点数}}$$

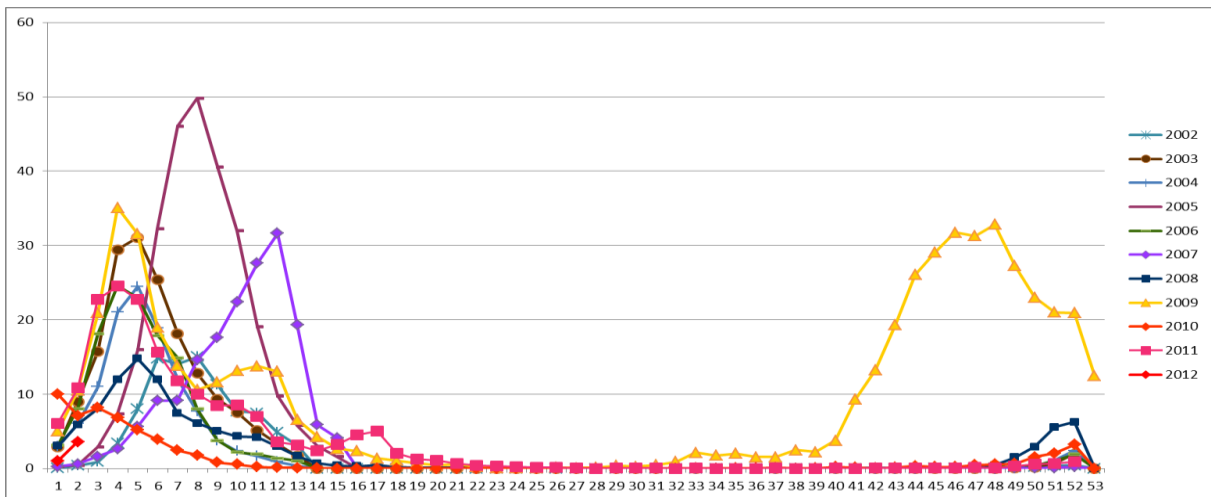
② 流行指数が、**基準値(注意報：10 警報：30)**を超えた保健所区域には「地域注意報」又は「地域警報」を発令します。

また、県全体において流行指数が基準値を超えた場合には、「県全域注意報」又は「県全域警報」を発令します。

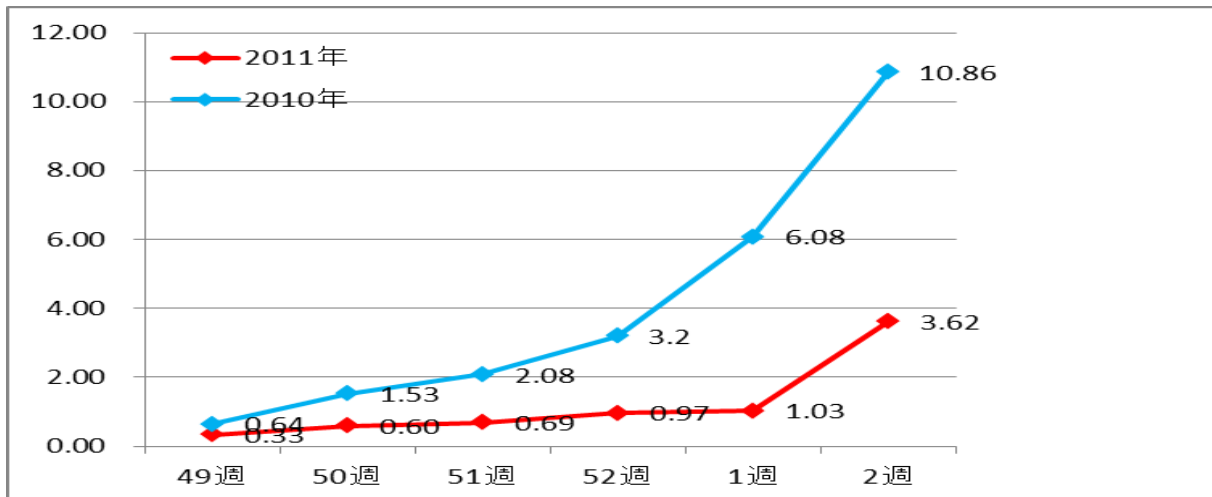
**注意報**：流行の発生前であれば今後4週間以内に大きな流行が発生する可能性があることを、流行発生後であればその流行がまだ終わっていない可能性があることを示します。

**警報**：大きな流行の発生・継続が疑われることを示します。

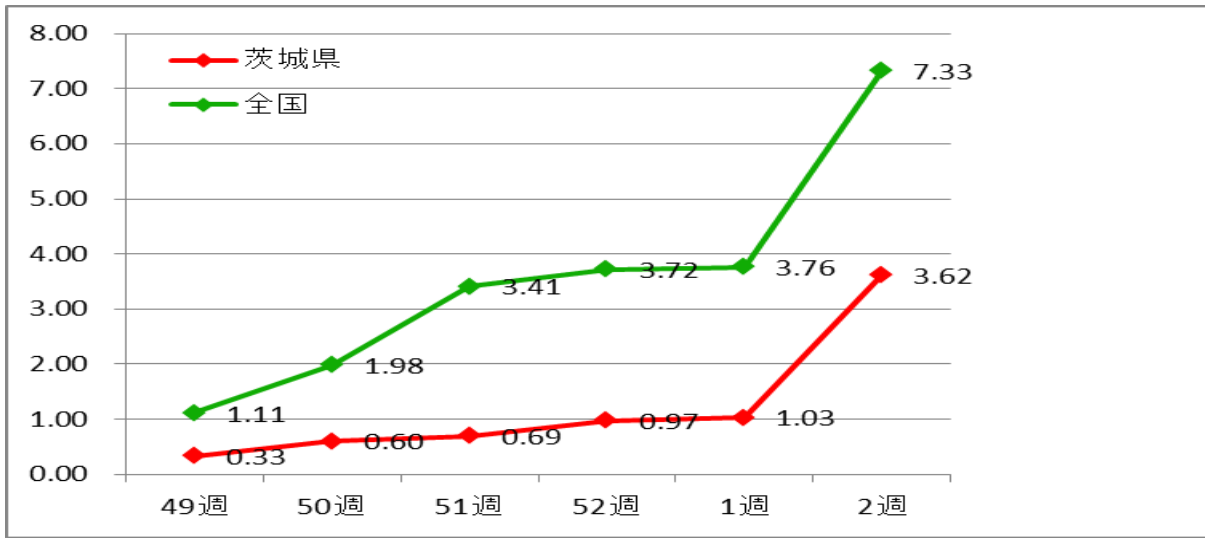
《参考資料1》過去10年間のインフルエンザ流行指数(2002年～2012年)



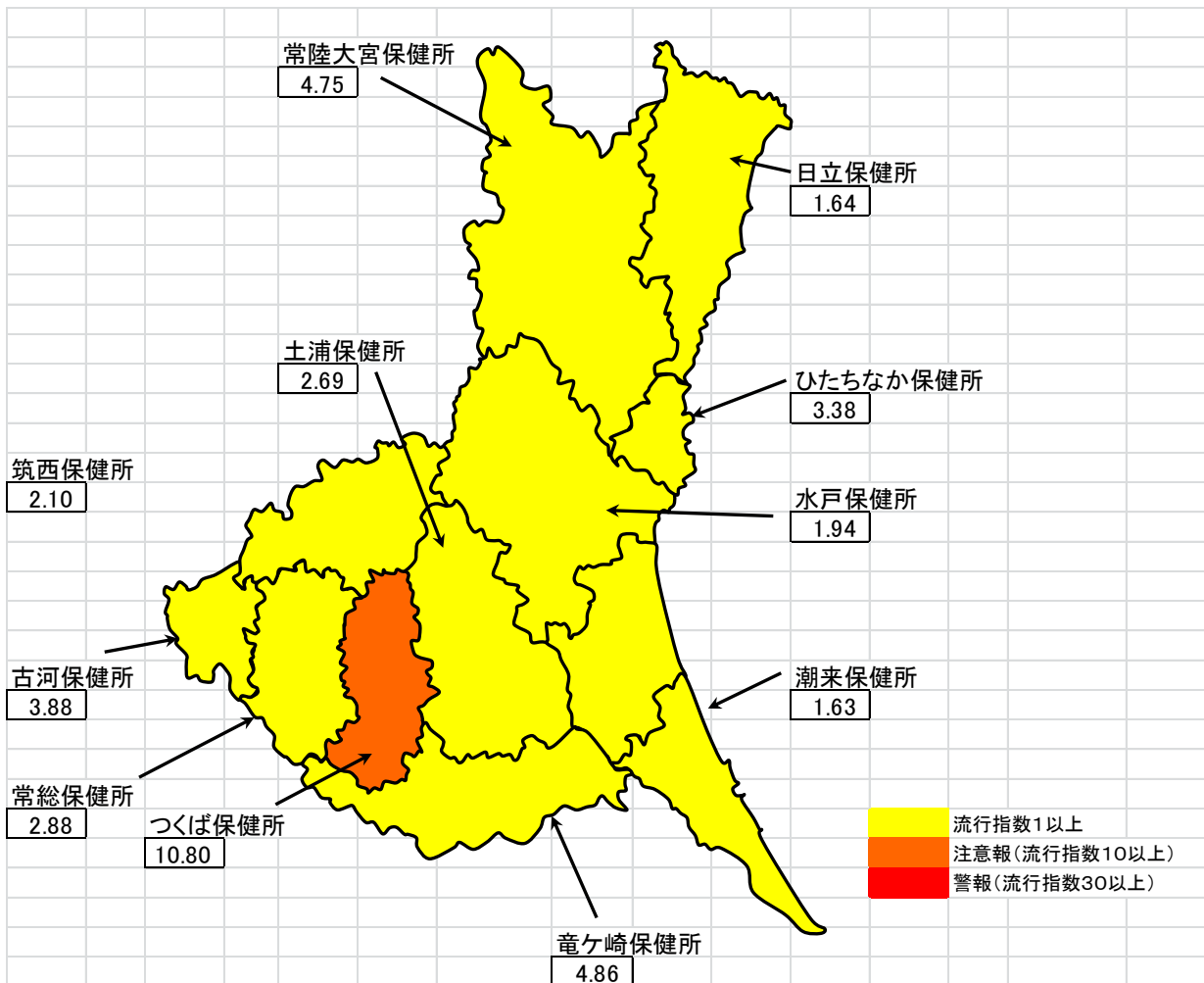
《参考資料2》茨城県の昨年シーズンと今年シーズンの流行指数比較



《参考資料3》全国と茨城県の今シーズンの流行指数比較



《参考資料4》2012年第2週（1月8日～15日）のインフルエンザ流行マップ



## 【集団発生等状況】

(1) 学年閉鎖(平成24年1月9日～平成24年1月15日報告分)

小学校

No	所在地	学校名	学年組	措置期間	在籍数	患者数
1	取手市	山王小学校	1年	2012-1-14～2012-1-16	10	2

(2) 学級閉鎖(平成24年1月9日～平成24年1月15日報告分)

小学校

No	所在地	学校名	学年組	措置期間	在籍数	患者数
1	つくば市	小野川小学校	6年1組	2012-1-14～2012-1-17	26	12
2	つくば市	大曾根小学校	4年3組	2012-1-14～2012-1-18	29	12

中学校

No	所在地	学校名	学年組	措置期間	在籍数	患者数
1	つくば市	谷田部東中学校	2年4組	2012-1-16～2012-1-18	40	7

(3) 臨時休業措置状況(平成23年9月5日～平成24年1月15日までの累計数)

施設区分	措置数(延べ)		患者数		措置内容					
					休校・閉鎖		学年閉鎖		学級閉鎖	
	発生数	累計	発生数	累計	発生数	累計	発生数	累計	発生数	累計
保育所	0	0	0	0	0	0	0	0	0	0
幼稚園	0	4	0	26	0	0	0	1	0	3
小学校	3	17	26	153	0	0	1	10	2	7
中学校	1	2	7	16	0	0	0	0	1	2
高等学校	0	1	0	12	0	0	0	0	0	1
特別支援学校	0	0	0	0	0	0	0	0	0	0
その他	0	0	0	0	0	0	0	0	0	0
計	4	24	33	207	0	0	1	11	3	13
	(0)	(20)	(0)	(174)	(0)	(0)	(0)	(10)	(0)	(10)

※本県教育委員会が定めるインフルエンザ様疾患発生時の学級閉鎖の基準は、学級等の  
欠席率が20%に達した場合に、学校医と相談し措置を講ずることになっています。

※( )内は前週の報告数です。

# インフルエンザの予防について

## ーひろげるなインフルエンザ！ ひろげよう咳エチケット！ー

### ◇ インフルエンザにかからない、うつさないための対策

#### ★帰宅時の手洗い、うがい

- ・ のどや手指など身体に付着したインフルエンザウイルスを取り除くために、有効な方法です。

#### ★咳エチケット（咳やくしゃみをする時、ウイルスが2m～3m飛ぶと言われています。）

- ・ 咳・くしゃみの際にはティッシュなどで口と鼻を押さえ、周りの人から顔をそむけましょう。
- ・ 使用後のティッシュは、すぐにフタ付きのゴミ箱に捨てましょう。
- ・ 症状のある人はマスクを正しく着用し、感染防止に努めます。

#### ★十分な休養と栄養摂取

- ・ からだの抵抗力を高めるために十分な休養と栄養を日ごろから心がけましょう。

#### ★人混みや繁華街への外出を控えること、外出時のマスク着用

- ・ インフルエンザが流行してきたら、特に高齢者や慢性疾患を持っている人、疲労気味、睡眠不足の人は、人混みや繁華街への外出を控えること、外出時にはマスクを着用することも効果があります。

### ◇ インフルエンザにかかった場合の対応

- ・ 必ず**医療機関を受診**して治療を受けましょう。
- ・ 安静にして、休養をとりましょう。特に、**睡眠を十分にとる**ことが大切です。
- ・ **水分を十分に補給**しましょう。お茶やスープなど飲みたいもので結構です。
- ・ 一般的に、インフルエンザを発症してから**3～7日間はウイルスを排出**すると言われていますので、その間は外出を控えましょう。

\*参考までに、学校保健安全法では、「**解熱した後2日を経過するまで**」をインフルエンザによる**出席停止期間**としています(ただし、病状により学校医その他の医師において伝染のおそれがないと認めるときはこの限りではありません)。

- ・ 咳などの症状がある場合は、周りの方へうつさないために、咳やくしゃみをする際にはティッシュで口元を覆う、あるいは**マスクを着用**しましょう。