

全数把握対象感染症の年次別報告状況 一類感染症 (単位：人)

疾 病 名	2017年	2018年	2019年	2020年	2021年
エボラ出血熱	0	0	0	0	0
クリミア・コンゴ出血熱	0	0	0	0	0
痘そう	0	0	0	0	0
南米出血熱	0	0	0	0	0
ペスト	0	0	0	0	0
マールブルグ病	0	0	0	0	0
ラッサ熱	0	0	0	0	0

全数把握対象感染症の年次別報告状況 二類感染症 (単位：人)

疾 病 名	2017年	2018年	2019年	2020年	2021年
急性灰白髄炎	0	0	0	0	0
結核	464	462	497	442	339
ジフテリア	0	0	0	0	0
重症急性呼吸器症候群(SARS コロナウイルスによるものに限る。)	0	0	0	0	0
中東呼吸器症候群 (MERS コロナウイルスによるものに限る。)	0	0	0	0	0
鳥インフルエンザ (H5N1)	0	0	0	0	0
鳥インフルエンザ (H7N9)	0	0	0	0	0

全数把握対象感染症の年次別報告状況 三類感染症 (単位：人)

疾 病 名	2017年	2018年	2019年	2020年	2021年
コレラ	0	0	0	0	0
細菌性赤痢	1	0	2	10	0
腸管出血性大腸菌感染症	90	67	104	58	117
腸チフス	2	0	3	3	0
パラチフス	0	0	0	0	0

全数把握対象感染症の年次別報告状況 四類感染症 (単位：人)

疾 病 名	2017年	2018年	2019年	2020年	2021年
E型肝炎	10	11	17	11	12
ウエストナイル熱 (ウエストナイル脳炎を含む)	0	0	0	0	0
A型肝炎	9	16	6	1	1
エキノコックス症	0	0	0	0	0
黄熱	0	0	0	0	0
オウム病	1	0	1	0	0

疾 病 名	2017年	2018年	2019年	2020年	2021年
オムスク出血熱	0	0	0	0	0
回帰熱	0	0	0	0	0
キャサヌル森林熱	0	0	0	0	0
Q熱	0	0	0	0	0
狂犬病	0	0	0	0	0
コクシジオイデス症	0	0	0	0	0
サル痘	0	0	0	0	0
ジカウイルス感染症	0	0	0	0	0
重症熱性血小板減少症候群 (SFTS ウイルスに限る。)	0	0	0	0	0
腎症候性出血熱	0	0	0	0	0
西部ウマ脳炎	0	0	0	0	0
ダニ媒介脳炎	0	0	0	0	0
炭疽	0	0	0	0	0
チクングニア熱	0	0	0	0	0
つつが虫病	9	7	10	7	13
デング熱	8	3	10	0	1
東部ウマ脳炎	0	0	0	0	0
鳥インフルエンザ (H5N1 及びH7N9 を除く。)	0	0	0	0	0
ニパウイルス感染症	0	0	0	0	0
日本紅斑熱	0	0	2	0	4
日本脳炎	0	0	0	0	0
ハンタウイルス肺症候群	0	0	0	0	0
Bウイルス病	0	0	0	0	0
鼻疽	0	0	0	0	0
ブルセラ症	0	0	0	0	0
ベネズエラウマ脳炎	0	0	0	0	0
ヘンドラウイルス感染症	0	0	0	0	0
発しんチフス	0	0	0	0	0
ボツリヌス症	0	0	0	0	0
マラリア	5	2	2	0	3
野兔病	0	0	0	0	0
ライム病	1	0	0	0	0
リッサウイルス感染症	0	0	0	0	0
リフトバレー熱	0	0	0	0	0
類鼻疽	0	0	0	0	0
レジオネラ症	49	66	63	67	85
レプトスピラ症	1	0	1	0	0
ロッキー山紅斑熱	0	0	0	0	0

全数把握対象感染症の年次別報告状況 五類感染症（単位：人）

疾 病 名	2017年	2018年	2019年	2020年	2021年
アメーバ赤痢	15	17	11	13	13
ウイルス性肝炎（E型及びA型を除く）	6	3	2	7	1
カルバペネム耐性腸内細菌科細菌感染症	16	35	63	61	65
急性弛緩性麻痺 （急性灰白髄炎を除く。） ※1	-	4	2	1	1
急性脳炎	24	26	43	23	12
クリプトスポリジウム症	0	0	0	0	0
クロイツフェルト・ヤコブ病	5	2	3	3	5
劇症型溶血性レンサ球菌感染症	10	9	15	7	9
後天性免疫不全症候群	12	17	6	17	17
ジアルジア症	4	6	1	1	0
侵襲性インフルエンザ菌感染症	4	5	4	5	4
侵襲性髄膜炎菌感染症	1	0	0	0	1
侵襲性肺炎球菌感染症	50	54	53	28	28
水痘（入院例に限る。）	4	6	8	1	6
先天性風しん症候群	0	0	0	0	0
梅毒	57	121	107	82	105
播種性クリプトコックス症	0	1	4	3	5
破傷風	4	2	5	3	3
バンコマイシン耐性 黄色ブドウ球菌感染症	0	0	0	0	0
バンコマイシン耐性 腸球菌感染症	0	0	0	0	0
百日咳 ※2	-	177	432	57	2
風しん	1	74	19	1	0
麻しん	1	3	17	0	0
薬剤耐性アシネトバクター感染症	1	0	0	0	1

全数把握対象感染症の年次別報告状況 指定感染症（単位：人）

疾 病 名	2017年	2018年	2019年	2020年	2021年
新型コロナウイルス感染症*	-	-	-	2,600	—

*新型コロナウイルス感染症については、HER-SYS（新型コロナウイルス感染者等情報把握・管理支援システム）および公表資料の情報をもとに集計。なお、新型コロナウイルス感染症は、2021年2月13日より指定感染症から新型インフルエンザ等感染症へ変更されている。

**今回、2021年第1週から2月12日までの届出数は新型インフルエンザ等感染症として集計した。

全数把握対象感染症の年次別報告状況 新型インフルエンザ等感染症（単位：人）

疾 病 名	2017年	2018年	2019年	2020年	2021年
新型インフルエンザ	0	0	0	0	0
再興型インフルエンザ	0	0	0	0	0
新型コロナウイルス感染症	-	-	-	-	21,899*
再興型新型コロナウイルス感染症	-	-	-	-	0

*2021年第1週から2月12日までの間の指定感染症としての届出を含む。

全数把握対象感染症の年次別報告状況 動物由来感染症（単位：頭、羽、または匹）

疾 病 名 (対象となる動物)	2017年	2018年	2019年	2020年	2021年
エボラ出血熱（サル）	0	0	0	0	0
マールブルグ病（サル）	0	0	0	0	0
ペスト（プレーリードッグ）	0	0	0	0	0
重症急性呼吸器症候群（イタチアナグマ、タヌキ、ハクビシン）	0	0	0	0	0
細菌性赤痢（サル）	0	1	0	3	10
ウエストナイル熱（鳥類）	0	0	0	0	0
エキノコックス症（イヌ）	0	0	0	0	0
結核（サル）	27	2	0	0	0
鳥インフルエンザ(H5N1)の鳥類	0	0	0	0	0
新型インフルエンザの鳥類	0	0	0	0	0

疑似症の年次別報告状況（単位：人）

疾 病 名	2017年	2018年	2019年	2020年	2021年
摂氏 38 度以上の発熱及び呼吸器症状 （明らかな外傷又は器質的疾患に起因するものを除く）	0	6	0	-	-
発熱及び発しん又は水疱	0	0	0	-	-
2019年4月より疑似症の範囲改正	-	-	1	0	0

各疾病の発生状況

一類感染症

一類感染症の届出はなかった。

二類感染症

急性灰白髄炎、ジフテリア、重症急性呼吸器症候群(SARS コロナウイルスによるもの)、中東呼吸器症候群(MERS コロナウイルスによるもの)、鳥インフルエンザ(H5N1)及び鳥インフルエンザ(H7N9)の届出はなかった。

結核

結核は339件の届出があった。

保健所 類型	中央	ひたち なか	日立	潮来	竜ヶ崎	土浦	つくば	筑西	古河	水戸市	計
患者	28	26	10	12	27	15	21	27	17	16	199
無症状病原体 保有者	16	12	7	12	14	9	19	26	6	12	133
疑似症							1			2	3
感染者死亡者の 死体	1	1	1								3
感染症死亡疑い 者の死体								1			1
計	45	39	18	24	41	24	41	54	23	30	339

三類感染症

コレラ、細菌性赤痢、パラチフス、腸チフスの届出はなかった。

腸管出血性大腸菌感染症

腸管出血性大腸菌感染症は昨年より増加し117件の届出があり、何らかの臨床症状を示した患者が48人、症状がない者(無症状病原体保有者)が69人であった。月別の報告状況を見ると、7月に多く報告されていた(図1)。患者の年齢分布は図2に示すとおり10歳未満、次いで30歳代の報告が多かった。

分離菌の血清型と産生毒素(ベロ毒素:VT)の種類の内訳については図3のとおりであり、49例(41.9%)からO157が検出された。

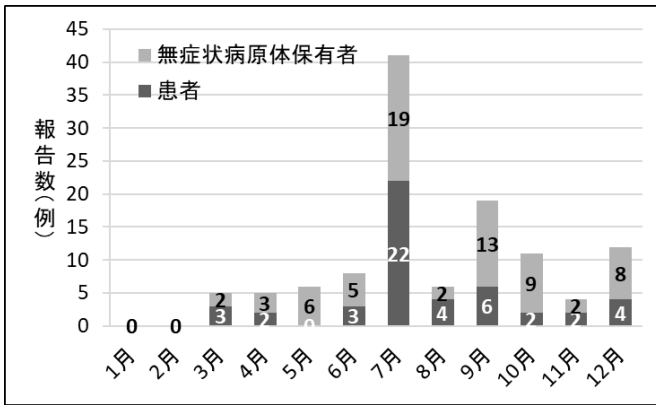


図1. 月別報告状況

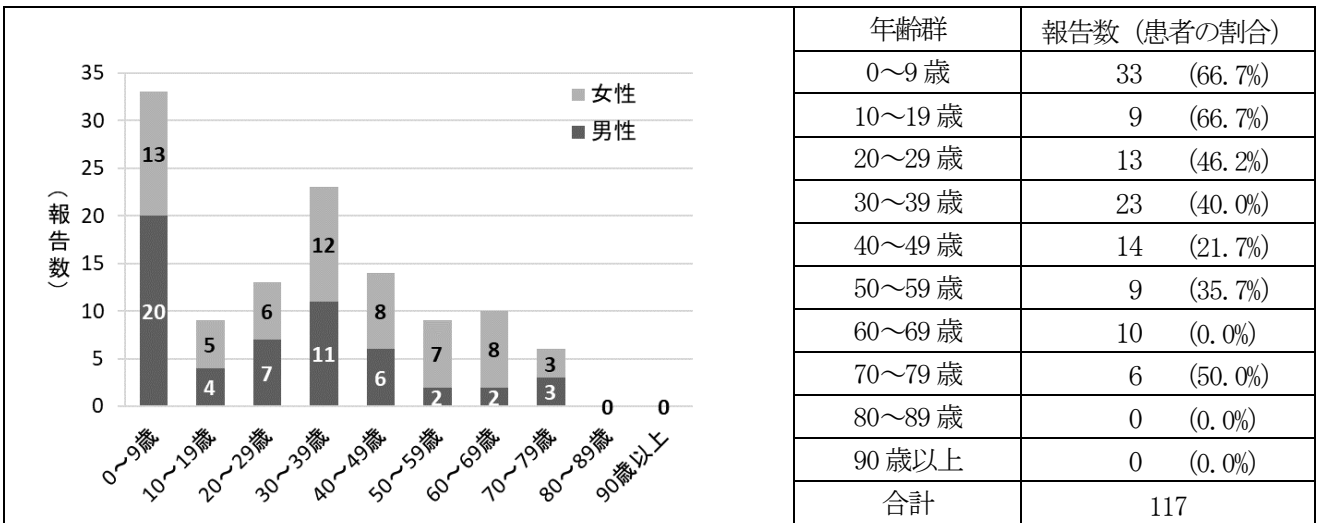


図2. 年齢別報告数と患者の割合

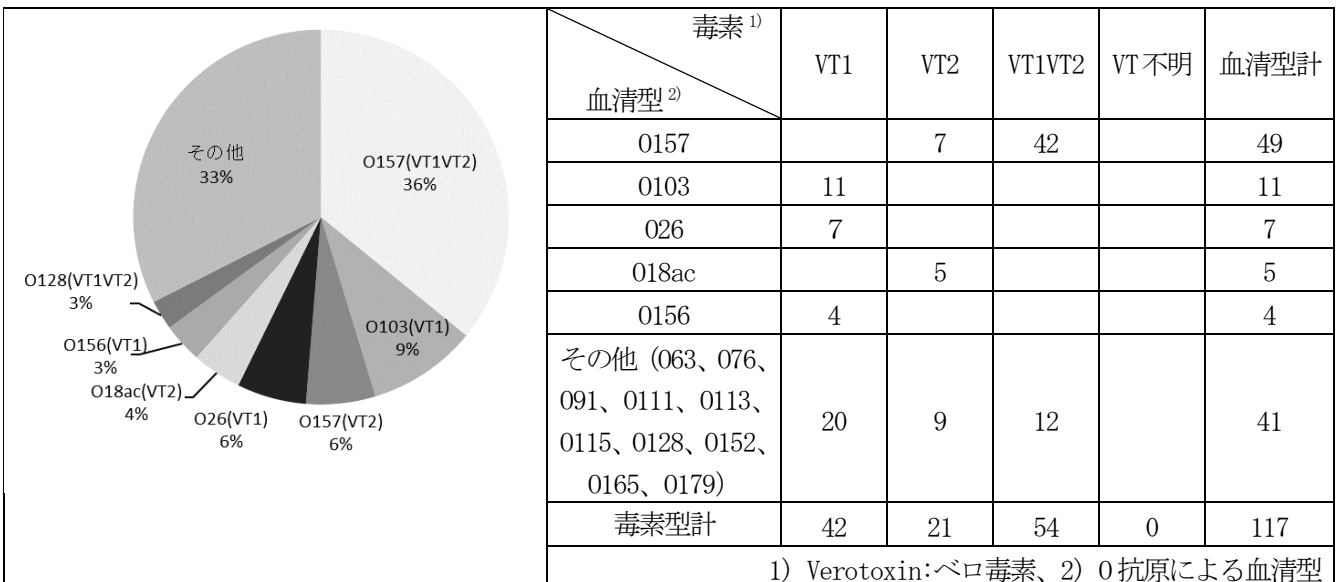


図3. 血清型毒素型別検出状況

※同一検体からの複数検出を含む

No	診断月日	届出保健所	年代	性別	症状	血清型 (毒素型別)
1	3月5日	土浦	20代	男	腹痛、水様性下痢	026 (VT1)
2	3月8日	土浦	20代	女	腹痛、水様性下痢、血便、嘔吐、その他(悪心、倦怠感)	026 (VT1)
3	3月12日	竜ヶ崎	50代	男	なし	0113 (VT1)
4	3月19日	土浦	30代	女	なし	0128 (VT1VT2)
5	3月25日	筑西	70代	男	腹痛、水様性下痢、血便	0111 (VT1VT2)
6	4月5日	土浦	30代	女	なし	0 不明 (VT1)
7	4月12日	水戸市	20代	女	水様性下痢	0 不明 (VT2)
8	4月16日	水戸市	10代	男	水様性下痢	0 不明 (VT2)
9	4月20日	土浦	20代	女	なし	0 不明 (VT2)
10	4月28日	潮来	50代	女	なし	063 (VT2)
11	5月18日	ひたちなか	50代	女	なし	0156 (VT1)
12	5月20日	筑西	50代	女	なし	0156 (VT1)
13	5月21日	潮来	30代	男	なし	0179 (VT2)
14	5月21日	潮来	60代	女	なし	0179 (VT2)
15	5月24日	潮来	70代	女	なし	0156 (VT1)
16	5月31日	ひたちなか	50代	女	なし	0115 (VT1)
17	6月4日	ひたちなか	10歳未満	男	腹痛、水様性下痢、発熱	0157 (VT1VT2)
18	6月9日	ひたちなか	30代	男	その他(軟便)	0157 (VT1VT2)
19	6月11日	潮来	30代	男	なし	0156 (VT1)
20	6月21日	竜ヶ崎	30代	女	なし	0128 (VT1VT2)
21	6月23日	つくば	10代	女	水様性下痢	0157 (VT2)
22	6月23日	つくば	30代	女	なし	0157 (VT1VT2)
23	6月28日	水戸市	30代	女	なし	0 不明 (VT1VT2)
24	6月29日	ひたちなか	30代	女	なし	018ac (VT2)
25	7月2日	つくば	30代	男	腹痛、水様性下痢、その他(頭痛)	0157 (VT2)
26	7月3日	竜ヶ崎	10歳未満	男	腹痛、水様性下痢、血便、発熱	0157 (VT1VT2)
27	7月5日	ひたちなか	10歳未満	女	なし	018ac (VT2)
28	7月5日	ひたちなか	10歳未満	男	なし	018ac (VT2)
29	7月7日	潮来	40代	女	腹痛、水様性下痢、血便	0157 (VT1VT2)
30	7月7日	ひたちなか	60代	女	なし	018ac (VT2)
31	7月7日	ひたちなか	10歳未満	女	なし	018ac (VT2)
32	7月9日	つくば	10歳未満	男	その他(泥状下痢)	0157 (VT1VT2)
33	7月13日	つくば	10歳未満	女	水様性下痢	0157 (VT1VT2)
34	7月14日	古河	40代	男	腹痛、血便	0157 (VT1VT2)
35	7月14日	つくば	20代	男	腹痛、水様性下痢、血便	0 不明 (VT2)
36	7月16日	つくば	10歳未満	男	腹痛、発熱、その他(泥状便)	0 不明 (VT1VT2)
37	7月16日	つくば	10歳未満	女	発熱	0 不明 (VT1VT2)
38	7月16日	つくば	10歳未満	男	水様性下痢	0157 (VT1VT2)
39	7月16日	つくば	10歳未満	男	水様性下痢	0157 (VT1VT2)
40	7月16日	つくば	10歳未満	女	水様性下痢	0157 (VT1VT2)

No	診断月日	届出地域	年代	性別	症状	血清型 (毒素型別)
41	7月16日	つくば	10歳未満	男	水様性下痢	0157(VT1VT2)
42	7月16日	つくば	10歳未満	女	なし	0157(VT1VT2)
43	7月16日	つくば	10歳未満	男	水様性下痢、発熱	0157(VT1VT2)
44	7月16日	つくば	10歳未満	男	水様性下痢	0157(VT1VT2)
45	7月16日	つくば	10歳未満	女	水様性下痢、発熱	0157(VT1VT2)
46	7月16日	つくば	10歳未満	女	水様性下痢	0157(VT1VT2)
47	7月16日	中央	60代	女	なし	0103(VT1)
48	7月16日	中央	60代	男	なし	0115(VT1)
49	7月18日	つくば	10歳未満	女	水様性下痢	0157(VT1VT2)
50	7月18日	つくば	10歳未満	女	水様性下痢	0157(VT1VT2)
51	7月19日	つくば	10歳未満	男	水様性下痢、発熱	0(VT1VT2)
52	7月19日	つくば	30代	男	なし	0157(VT1VT2)
53	7月19日	つくば	30代	女	なし	0157(VT1VT2)
54	7月21日	つくば	10歳未満	男	なし	0157(VT1VT2)
55	7月21日	つくば	10歳未満	男	水様性下痢	0不明(VT1VT2)
56	7月21日	つくば	30代	男	なし	0157(VT1VT2)
57	7月21日	つくば	10歳未満	女	腹痛、水様性下痢、発熱	0157(VT1VT2)
58	7月22日	つくば	10歳未満	男	なし	0157(VT1VT2)
59	7月24日	水戸市	10歳未満	男	なし	0157(VT1VT2)
60	7月24日	水戸市	10歳未満	男	なし	0157(VT1VT2)
61	7月26日	つくば	10歳未満	男	なし	0157(VT1VT2)
62	7月28日	つくば	20代	女	なし	091(VT1)
63	7月29日	土浦	60代	女	なし	0157(VT1VT2)
64	7月30日	つくば	40代	男	なし	0不明(VT2)
65	7月31日	筑西	60代	女	なし	091(VT1)
66	8月3日	古河	70代	女	なし	0157(VT1VT2)
67	8月4日	潮来	30代	男	腹痛、水様性下痢、血便	0157(VT1VT2)
68	8月23日	つくば	40代	男	腹痛、水様性下痢、発熱	0不明(VT1VT2)
69	8月24日	ひたちなか	10代	女	腹痛、水様性下痢、発熱	0157(VT2)
70	8月26日	つくば	10代	女	水様性下痢、発熱	0157(VT1VT2)
71	8月30日	ひたちなか	40代	女	なし	026(VT1)
72	9月1日	竜ヶ崎	30代	男	なし	0152(VT1)
73	9月8日	筑西	60代	男	腹痛、水様性下痢、血便	0157(VT1VT2)
74	9月12日	つくば	10代	男	水様性下痢、嘔吐、溶血性尿毒症症候群(HUS)	0157(VT1VT2)
75	9月13日	ひたちなか	50代	女	なし	0103(VT1)
76	9月13日	ひたちなか	40代	女	なし	0103(VT1)
77	9月13日	ひたちなか	50代	女	なし	0103(VT1)
78	9月13日	ひたちなか	30代	女	なし	0103(VT1)
79	9月13日	ひたちなか	50代	女	なし	0103(VT1)
80	9月13日	ひたちなか	40代	女	なし	0103(VT1)

No	診断月日	届出地域	年代	性別	症状	血清型 (毒素型別)
81	9月13日	ひたちなか	40代	女	なし	0103(VT1)
82	9月14日	古河	60代	女	なし	0103(VT1)
83	9月14日	つくば	30代	男	腹痛、水様性下痢、発熱	0157(VT1VT2)
84	9月14日	ひたちなか	30代	女	なし	0103(VT1)
85	9月16日	古河	10歳未満	男	腹痛、水様性下痢、嘔吐、発熱	0157(VT1VT2)
86	9月16日	つくば	40代	男	なし	076(VT1)
87	9月18日	筑西	70代	女	水様性下痢	0(VT1VT2)
88	9月18日	ひたちなか	10代	男	なし	0103(VT1)
89	9月24日	土浦	10歳未満	男	水様性下痢、血便	0157(VT2)
90	9月29日	筑西	30代	女	なし	0111(VT1)
91	10月6日	竜ヶ崎	70代	男	腹痛、水様性下痢、血便	0157(VT2)
92	10月9日	筑西	10歳未満	男	なし	0111(VT1)
93	10月11日	竜ヶ崎	20代	男	なし	0157(VT2)
94	10月13日	土浦	10代	女	なし	0不明(VT1)
95	10月14日	ひたちなか	30代	女	なし	0不明(VT1)
96	10月22日	古河	10代	男	腹痛、水様性下痢、血便、嘔吐、発熱	0165(VT1VT2)
97	10月25日	土浦	40代	男	なし	0不明(VT2)
98	10月26日	古河	20代	女	なし	0不明(VT1)
99	10月26日	古河	60代	女	なし	0不明(VT1)
100	10月26日	古河	60代	女	なし	026(VT1)
101	10月27日	古河	20代	男	なし	0157(VT2)
102	11月6日	つくば	40代	男	腹痛、水様性下痢、血便、発熱	0157(VT1VT2)
103	11月13日	土浦	20代	男	なし	0157(VT1VT2)
104	11月19日	つくば	40代	女	なし	0不明(VT1)
105	11月20日	つくば	10歳未満	女	腹痛、水様性下痢、血便、発熱	0157(VT1VT2)
106	12月1日	つくば	30代	女	なし	0不明(VT1)
107	12月6日	筑西	40代	女	腹痛、水様性下痢、血便	0157(VT1VT2)
108	12月10日	日立	30代	男	なし	0不明(VT1)
109	12月10日	筑西	10代	女	なし	0157(VT1VT2)
110	12月13日	潮来	50代	男	なし	0不明(VT1)
111	12月15日	筑西	70代	男	なし	0157(VT1VT2)
112	12月20日	中央	30代	男	腹痛、水様性下痢	026(VT1)
113	12月22日	土浦	40代	女	なし	0不明(VT1)
114	12月26日	土浦	10歳未満	女	なし	0不明(VT1)
115	12月28日	日立	20代	男	腹痛、水様性下痢	026(VT1)
116	12月28日	土浦	20代	女	腹痛@その他(軟便)	026(VT1)
117	12月29日	つくば	20代	男	なし	0128(VT1VT2)

四類感染症

E型肝炎

E型肝炎は12件の届出があった。

No	診断月日	届出保健所	年代	性別	症状
1	1月26日	日立	70代	男	肝機能異常
2	1月27日	古河	80代	男	全身倦怠感、食欲不振、黄疸、肝機能異常
3	2月1日	つくば	70代	女	食欲不振、肝機能異常、その他(吐気・嘔吐)
4	2月22日	潮来	60代	男	発熱、全身倦怠感、黄疸、肝機能異常
5	4月15日	竜ヶ崎	40代	女	発熱、全身倦怠感、食欲不振、肝機能異常
6	4月20日	中央	50代	男	全身倦怠感、食欲不振、黄疸、肝機能異常
7	6月8日	ひたちなか	40代	男	なし
8	9月29日	ひたちなか	70代	女	肝機能異常、その他(腹痛)
9	11月2日	水戸市	60代	男	肝機能異常
10	11月11日	つくば	70代	男	肝機能異常
11	11月13日	潮来	50代	男	なし
12	11月30日	ひたちなか	60代	男	発熱、全身倦怠感、食欲不振、黄疸、肝機能異常、肝腫大

A型肝炎

A型肝炎は1件の届出があった。

No	診断月日	届出保健所	年代	性別	症状	ワクチン 接種歴	備考
1	12月20日	潮来	30代	男	肝機能異常	不明	

つつが虫病

つつが虫病は13件の届出があった。

No	診断月日	届出保健所	年代	性別	症状
1	4月7日	水戸市	80代	男	発熱、刺し口、発疹
2	5月13日	ひたちなか	40代	男	刺し口、リンパ節腫脹、その他(左大腿蜂窩織炎)
3	7月19日	中央	70代	男	発熱、刺し口、発疹
4	11月15日	中央	70代	女	発熱、刺し口、リンパ節腫脹、発疹
5	11月19日	土浦	80代	男	刺し口、発疹
6	11月22日	土浦	70代	男	発熱、刺し口、リンパ節腫脹、発疹、肺炎
7	11月25日	ひたちなか	80代	男	頭痛、発疹
8	11月25日	ひたちなか	60代	男	頭痛、発熱、リンパ節腫脹、発疹
9	11月26日	ひたちなか	50代	男	発熱、刺し口、発疹

No	診断月日	届出保健所	年代	性別	症状
10	12月2日	中央	70代	男	発熱、刺し口、リンパ節腫脹、発疹
11	12月6日	ひたちなか	70代	女	発疹、その他(意識障害、結膜充血)
12	12月9日	土浦	60代	女	発熱、刺し口、発疹
13	12月13日	つくば	70代	男	発熱、刺し口、リンパ節腫脹、発疹

デング熱

デング熱は1件の届出があった。

No	診断月日	届出保健所	年代	性別	症状	(推定) 感染地域
1	11月5日	つくば	40代	男	2日以上続く発熱、骨関節痛、発疹	国外(インド)

日本紅斑熱

日本紅斑熱は4件の届出があった。

No	診断月日	届出保健所	年代	性別	症状
1	6月11日	土浦	80代	女	発熱、刺し口、発疹、DIC
2	8月30日	土浦	80代	男	発熱、刺し口、発疹、DIC、肝機能異常
3	10月8日	中央	60代	女	発熱、頭痛、発疹、肝機能異常、その他(倦怠感)
4	11月2日	つくば	70代	女	発熱、刺し口、発疹、その他(咽頭痛・倦怠感・食欲不振)

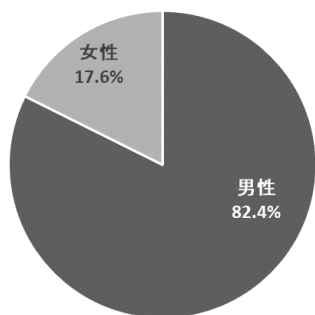
マラリア

マラリアは3件の届出があった。

No	診断月日	届出保健所	年代	性別	症状	(推定) 感染地域
1	4月17日	古河	男	30代	発熱、悪寒、関節痛	国外(アフガニスタン、パキスタン)
2	10月1日	つくば	男	30代	発熱	国外(ナイジェリア)
3	10月11日	土浦	男	40代	発熱、頭痛、関節痛@その他(嘔吐、咽頭痛、血小板低下(6万))	国外(パキスタン)

レジオネラ症

レジオネラ症は85件の届出があった。患者の内訳は男性70人(82.4%)、女性15名(17.6%)と男性の報告が多かった(図4)。年齢群別では70歳代が29名と最も多く、次いで50歳代が19名となった(図5)。



性別	報告数
男性	70
女性	15
合計	85

図4. 性別報告数

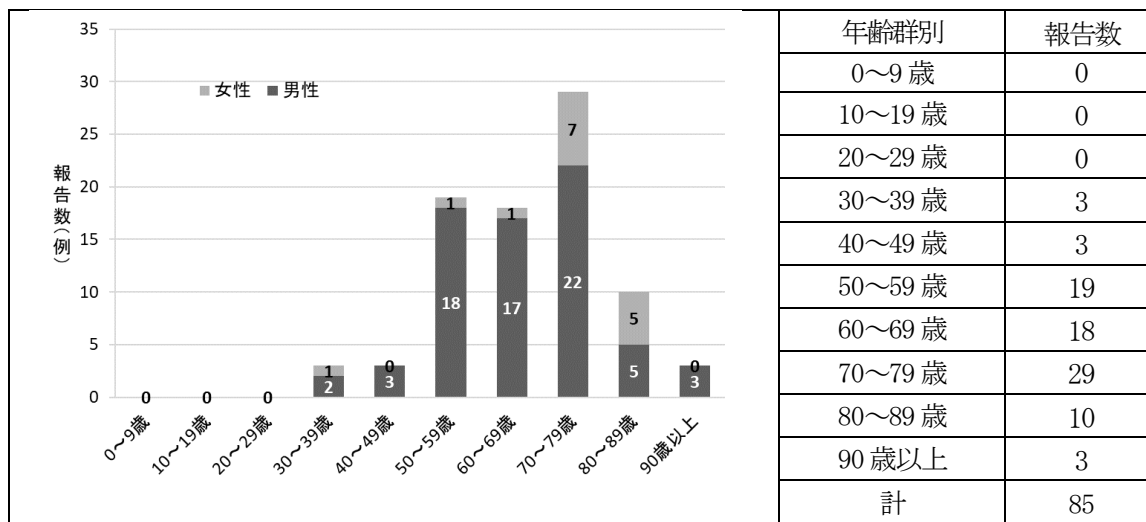


図5. 年齢群別報告数

No	診断月日	届出保健所	年代	性別	病型	症状
1	1月12日	日立	70代	男	肺炎型	発熱、呼吸困難、肺炎
2	1月15日	筑西	70代	男	肺炎型	発熱、意識障害、肺炎
3	1月16日	筑西	80代	男	肺炎型	発熱、肺炎
4	2月2日	中央	50代	女	肺炎型	咳嗽、意識障害、肺炎
5	2月12日	つくば	50代	男	肺炎型	発熱、呼吸困難、意識障害、肺炎
6	2月12日	中央	60代	男	肺炎型	発熱、肺炎
7	2月26日	水戸市	50代	男	肺炎型	発熱、肺炎
8	4月30日	潮来	90代	男	肺炎型	咳嗽、呼吸困難、肺炎
9	5月17日	竜ヶ崎	50代	男	肺炎型	発熱、意識障害、肺炎
10	5月24日	ひたちなか	50代	男	肺炎型	発熱、咳嗽、呼吸困難、意識障害、肺炎、多臓器不全
11	5月26日	竜ヶ崎	60代	男	ポンティアック熱型	発熱、咳嗽、呼吸困難、意識障害
12	5月31日	水戸市	50代	男	肺炎型	発熱、意識障害、肺炎
13	5月31日	竜ヶ崎	30代	男	肺炎型	発熱、咳嗽、呼吸困難、肺炎
14	6月2日	ひたちなか	80代	男	肺炎型	発熱、意識障害、肺炎
15	6月3日	筑西	70代	男	肺炎型	発熱、咳嗽、下痢、肺炎

No	診断月日	届出保健所	年代	性別	病型	症状
16	6月4日	日立	50代	男	肺炎型	発熱、肺炎
17	6月7日	古河	70代	男	ボンティア ック熱型	発熱、腹痛
18	6月9日	中央	80代	女	肺炎型	発熱、肺炎
19	6月11日	潮来	50代	男	肺炎型	発熱、肺炎、その他(頭痛)
20	6月16日	土浦	40代	男	肺炎型	発熱、呼吸困難、肺炎
21	6月16日	ひたちなか	70代	男	肺炎型	発熱、肺炎
22	6月19日	筑西	60代	男	肺炎型	発熱、肺炎
23	6月21日	つくば	70代	男	肺炎型	発熱、咳嗽、意識障害、肺炎
24	6月22日	日立	70代	男	ボンティア ック熱型	発熱
25	7月3日	つくば	50代	男	肺炎型	発熱、下痢、肺炎、その他(低酸素血症)
26	7月5日	筑西	50代	男	肺炎型	発熱、肺炎、その他(倦怠感、肝酵素上昇)
27	7月10日	潮来	60代	男	肺炎型	発熱、咳嗽、下痢、意識障害、肺炎
28	7月12日	竜ヶ崎	70代	女	肺炎型	発熱、咳嗽、呼吸困難、肺炎
29	7月12日	筑西	40代	男	ボンティア ック熱型	発熱、咳嗽、呼吸困難
30	7月14日	竜ヶ崎	60代	男	肺炎型	呼吸困難、意識障害、肺炎
31	7月15日	潮来	50代	男	肺炎型	発熱、咳嗽、呼吸困難、肺炎
32	7月16日	潮来	50代	男	肺炎型	発熱、咳嗽、呼吸困難、肺炎
33	7月16日	古河	60代	男	肺炎型	発熱、呼吸困難、下痢、意識障害、肺炎
34	7月18日	竜ヶ崎	60代	男	肺炎型	発熱、肺炎
35	7月21日	土浦	60代	女	肺炎型	発熱、咳嗽、肺炎
36	7月23日	土浦	70代	男	肺炎型	発熱、肺炎
37	7月24日	筑西	70代	男	肺炎型	発熱、肺炎
38	7月24日	古河	50代	男	肺炎型	発熱、意識障害、肺炎
39	7月26日	潮来	70代	男	肺炎型	発熱、咳嗽、肺炎
40	7月26日	竜ヶ崎	80代	女	肺炎型	発熱、腹痛、肺炎
41	8月4日	筑西	70代	女	肺炎型	発熱、咳嗽、肺炎
42	8月16日	つくば	80代	男	肺炎型	発熱、呼吸困難、意識障害、肺炎
43	8月17日	土浦	70代	男	肺炎型	発熱、肺炎
44	8月23日	潮来	70代	男	肺炎型	発熱、呼吸困難、肺炎
45	8月23日	筑西	70代	男	肺炎型	発熱、肺炎
46	8月26日	つくば	50代	男	肺炎型	発熱、肺炎、多臓器不全
47	8月27日	土浦	90代	男	肺炎型	発熱、肺炎
48	8月30日	潮来	70代	男	肺炎型	肺炎
49	9月3日	土浦	80代	男	肺炎型	発熱、肺炎
50	9月10日	古河	50代	男	肺炎型	発熱、咳嗽、肺炎
51	9月15日	竜ヶ崎	60代	男	肺炎型	発熱、肺炎、その他(めまい、嘔気)
52	9月22日	筑西	70代	女	肺炎型	発熱、呼吸困難、肺炎
53	9月25日	土浦	80代	女	ボンティア ック熱型	下痢@その他(食欲不振 低血圧)

No	診断月日	届出保健所	年代	性別	病型	症状
54	9月27日	竜ヶ崎	70代	男	肺炎型	発熱、肺炎
55	9月30日	筑西	70代	男	肺炎型	発熱、咳嗽、呼吸困難、下痢、意識障害、肺炎
56	10月3日	中央	70代	女	肺炎型	発熱、意識障害、肺炎
57	10月6日	中央	50代	男	肺炎型	発熱、呼吸困難、意識障害、肺炎
58	10月7日	日立	60代	男	肺炎型	発熱、肺炎
59	10月11日	竜ヶ崎	30代	女	肺炎型	発熱、咳嗽、肺炎
60	10月12日	筑西	50代	男	肺炎型	発熱、肺炎
61	10月20日	ひたちなか	60代	男	肺炎型	発熱、咳嗽、呼吸困難、意識障害、肺炎、多臓器不全
62	10月24日	土浦	60代	男	肺炎型	発熱、咳嗽、下痢、肺炎
63	10月25日	古河	70代	男	肺炎型	発熱、咳嗽、呼吸困難、肺炎
64	10月26日	竜ヶ崎	70代	男	肺炎型	発熱、意識障害、肺炎
65	10月26日	中央	70代	男	肺炎型	発熱、肺炎
66	11月2日	土浦	60代	男	肺炎型	発熱、肺炎
67	11月6日	潮来	80代	男	肺炎型	発熱、肺炎
68	11月8日	古河	60代	男	肺炎型	発熱、呼吸困難、肺炎
69	11月10日	水戸市	70代	男	肺炎型	発熱、肺炎、その他(倦怠感、食欲不振)
70	11月10日	土浦	70代	女	肺炎型	肺炎、その他(Spo2: 95%)
71	11月12日	古河	70代	女	肺炎型	発熱、咳嗽、呼吸困難、肺炎
72	11月17日	古河	80代	女	肺炎型	咳嗽、呼吸困難、肺炎
73	11月18日	日立	60代	男	肺炎型	発熱、咳嗽、意識障害、肺炎
74	11月19日	竜ヶ崎	70代	男	ポンティアック熱型	発熱、咳嗽、呼吸困難
75	11月20日	潮来	60代	男	肺炎型	発熱、肺炎
76	11月20日	筑西	50代	男	肺炎型	発熱、肺炎
77	11月22日	土浦	90代	男	肺炎型	肺炎
78	11月22日	中央	80代	女	肺炎型	意識障害、肺炎
79	11月24日	竜ヶ崎	60代	男	ポンティアック熱型	発熱
80	11月27日	筑西	60代	男	肺炎型	発熱、呼吸困難、肺炎
81	11月27日	つくば	50代	男	肺炎型	発熱、呼吸困難、肺炎
82	12月6日	土浦	70代	女	肺炎型	発熱、呼吸困難、肺炎
83	12月11日	水戸市	40代	男	肺炎型	発熱、咳嗽、下痢、肺炎
84	12月23日	中央	30代	男	肺炎型	発熱、意識障害、肺炎、その他(不明言動、幻覚)
85	12月25日	筑西	70代	男	肺炎型	発熱、咳嗽、呼吸困難、多臓器不全、その他(筋肉痛)

○上記以外の四類感染症の届出はなかった。

五類感染症（全数把握）

アメーバ赤痢

アメーバ赤痢は13件の届出があった。

No	診断月日	届出保健所	年代	性別	症状
1	1月4日	つくば	50代	女	肝膿瘍
2	1月13日	つくば	60代	男	大腸粘膜異常所見
3	1月29日	水戸市	30代	男	下痢、腹痛
4	2月19日	筑西	30代	男	その他(検診で便潜血陽性)
5	4月9日	古河	60代	女	肝膿瘍
6	4月9日	中央	50代	男	腹痛
7	5月18日	水戸市	90代	男	大腸粘膜異常所見
8	7月30日	竜ヶ崎	40代	女	腹痛、大腸粘膜異常所見
9	8月20日	ひたちなか	70代	男	下痢、粘血便
10	9月8日	つくば	30代	男	その他(便潜血)
11	9月24日	つくば	70代	男	しぶり腹、大腸粘膜異常所見
12	9月25日	つくば	70代	男	下痢
13	11月29日	潮来	50代	男	大腸粘膜異常所見

ウイルス性肝炎（A型、E型を除く）

A型及びE型を除いたウイルス性肝炎は1件の届出があった。

No	診断月日	届出保健所	年代	性別	型	症状	備考
1	12月11日	日立	30代	男	B	全身倦怠感、発熱、肝機能異常、黄疸、その他(心窩部痛)	ワクチン接種歴不明

カルバペネム耐性腸内細菌科細菌感染症

カルバペネム耐性腸内細菌科細菌感染症は65件の届出があった。

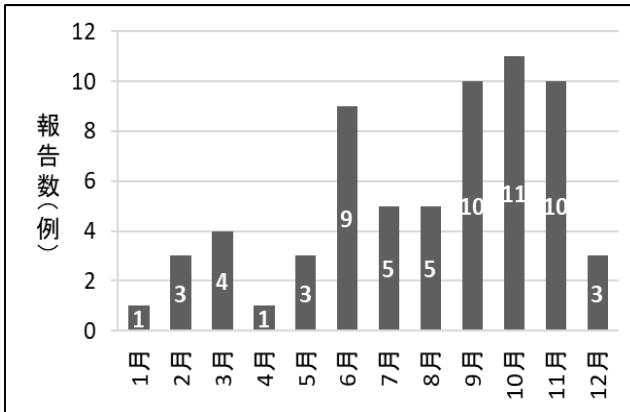


図6. 月別報告数

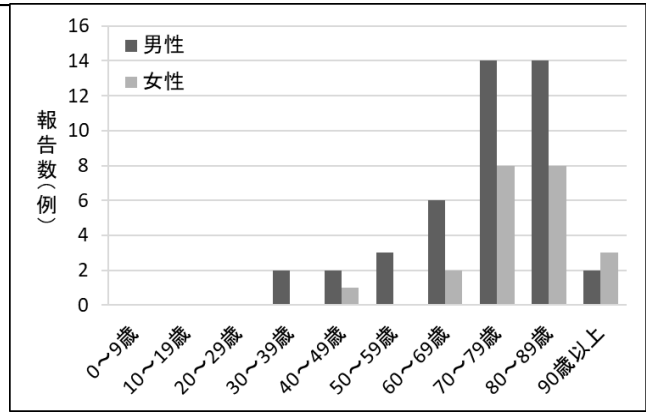


図7. 年齢群別報告数

菌種名	件数
<i>Klebsiella aerogenes</i>	35*
<i>Enterobacter cloacae</i>	14*
<i>Citrobacter braakii</i>	4
<i>Citrobacter freundii</i>	4
<i>Klebsiella pneumoniae</i>	3
<i>Escherichia coli</i>	1
不明	5
計	66

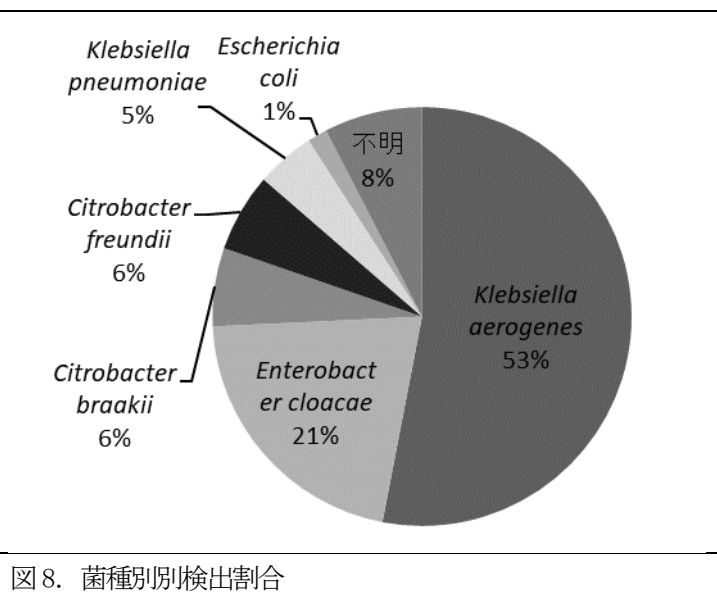


図8. 菌種別検出割合

* *Klebsiella aerogenes* および *Enterobacter cloacae* が検出された症例が1例あった。

No	診断月日	届出保健所	年代	性別	症状	検出病原体
1	1月14日	竜ヶ崎	60代	女	尿路感染症	<i>Enterobacter cloacae</i>
2	2月11日	日立	80代	男	敗血症、胆管炎	<i>Klebsiella aerogenes</i>
3	2月15日	つくば	30代	男	菌血症	<i>Klebsiella pneumoniae</i>
4	2月23日	日立	70代	男	肺炎	<i>Klebsiella aerogenes</i>
5	3月10日	日立	90代	女	尿路感染症	<i>Enterobacter cloacae</i>
6	3月11日	つくば	80代	男	尿路感染症	<i>Enterobacter cloacae</i>
7	3月14日	日立	80代	女	尿路感染症	<i>Klebsiella pneumoniae</i>
8	3月24日	日立	80代	男	その他(腭炎)	<i>Klebsiella aerogenes</i>
9	4月22日	日立	60代	男	その他(皮下膿瘍)	<i>Klebsiella aerogenes</i>
10	5月15日	日立	70代	男	尿路感染症	<i>Klebsiella aerogenes</i>
11	5月21日	日立	60代	男	尿路感染症、菌血症	<i>Klebsiella aerogenes</i>
12	5月30日	つくば	80代	男	尿路感染症	不明
13	6月1日	土浦	70代	男	菌血症	<i>Klebsiella aerogenes</i>

No	診断月日	届出保健所	年代	性別	症状	検出病原体
14	6月8日	日立	70代	男	胆管炎	<i>Klebsiella aerogenes</i>
15	6月11日	水戸市	80代	女	胆管炎	<i>Klebsiella aerogenes</i> <i>Enterobacter cloacae</i>
16	6月11日	日立	80代	男	尿路感染症	<i>Enterobacter cloacae</i>
17	6月16日	日立	80代	男	胆管炎	<i>Citrobacter braakii</i>
18	6月23日	日立	90代	男	肺炎	<i>Klebsiella aerogenes</i>
19	6月23日	筑西	70代	男	尿路感染症	<i>Escherichia coli</i>
20	6月26日	土浦	40代	男	その他(外耳炎)	<i>Klebsiella aerogenes</i>
21	6月29日	土浦	70代	女	腸炎、腹膜炎、敗血症	<i>Klebsiella aerogenes</i>
22	7月1日	日立	70代	男	胆管炎	<i>Klebsiella aerogenes</i>
23	7月1日	竜ヶ崎	30代	男	髄膜炎、敗血症	<i>Klebsiella aerogenes</i>
24	7月8日	水戸市	40代	女	その他(外耳道)	<i>Klebsiella aerogenes</i>
25	7月19日	潮来	80代	女	尿路感染症、肺炎	<i>Enterobacter cloacae</i>
26	7月21日	日立	70代	女	尿路感染症	<i>Enterobacter cloacae</i>
27	8月3日	日立	60代	男	肺炎	<i>Klebsiella aerogenes</i>
28	8月6日	日立	70代	男	腸炎	<i>Klebsiella aerogenes</i>
29	8月25日	筑西	70代	男	尿路感染症、敗血症	<i>Klebsiella aerogenes</i>
30	8月27日	筑西	80代	男	尿路感染症	<i>Klebsiella aerogenes</i>
31	8月30日	つくば	60代	男	菌血症	不明
32	9月1日	水戸市	70代	女	尿路感染症	<i>Klebsiella aerogenes</i>
33	9月3日	日立	70代	女	胆嚢炎	<i>Enterobacter cloacae</i>
34	9月8日	日立	80代	女	胆嚢炎	<i>Citrobacter freundii</i>
35	9月8日	日立	40代	男	尿路感染症	<i>Klebsiella aerogenes</i>
36	9月8日	筑西	70代	女	尿路感染症	<i>Enterobacter cloacae</i>
37	9月9日	日立	80代	男	その他(左慢性中耳炎)	<i>Citrobacter freundii</i>
38	9月14日	日立	80代	男	その他(皮膚潰瘍)	<i>Klebsiella aerogenes</i>
39	9月15日	日立	80代	女	その他(肝膿瘍による炎症 反応上昇 (CRP 上昇))	<i>Citrobacter freundii</i>
40	9月29日	日立	70代	男	尿路感染症	<i>Citrobacter braakii</i>
41	9月30日	日立	80代	男	尿路感染症	<i>Klebsiella aerogenes</i>
42	10月1日	つくば	70代	男	尿路感染症、敗血症	<i>Klebsiella aerogenes</i>
43	10月2日	日立	70代	男	肺炎@その他(胸膜炎、膿胸)	<i>Enterobacter cloacae</i>
44	10月6日	水戸市	70代	女	その他(褥瘡部位の壊死)	<i>Enterobacter cloacae</i>
45	10月14日	水戸市	80代	女	尿路感染症	不明
46	10月14日	日立	50代	男	肺炎	<i>Klebsiella aerogenes</i>
47	10月14日	つくば	60代	男	尿路感染症、菌血症	<i>Klebsiella aerogenes</i>
48	10月15日	日立	70代	男	その他(発熱性好中球減少症)	<i>Klebsiella aerogenes</i>
49	10月20日	日立	70代	男	菌血症、敗血症、胆管炎	<i>Citrobacter freundii</i>
50	10月25日	日立	60代	男	腹膜炎、菌血症、敗血症	<i>Klebsiella aerogenes</i>
51	10月27日	竜ヶ崎	50代	男	尿路感染症	<i>Klebsiella pneumoniae</i>

No	診断月日	届出保健所	年代	性別	症状	検出病原体
52	10月28日	日立	50代	男	肺炎	<i>Klebsiella aerogenes</i>
53	11月4日	水戸市	90代	女	尿路感染症	<i>Citrobacter braakii</i>
54	11月10日	日立	80代	女	肺炎	不明
55	11月10日	土浦	90代	女	胆管炎	<i>Enterobacter cloacae</i>
56	11月12日	水戸市	80代	男	菌血症	<i>Enterobacter cloacae</i>
57	11月20日	日立	80代	男	腹膜炎	<i>Klebsiella aerogenes</i>
58	11月22日	竜ヶ崎	80代	男	胆管炎	<i>Klebsiella aerogenes</i>
59	11月25日	水戸市	90代	男	胆嚢炎	<i>Citrobacter braakii</i>
60	11月26日	日立	70代	女	肺炎	<i>Enterobacter cloacae</i>
61	11月26日	竜ヶ崎	80代	男	胆管炎	<i>Klebsiella aerogenes</i>
62	11月29日	水戸市	70代	女	胆嚢炎	<i>Klebsiella aerogenes</i>
63	12月1日	日立	60代	女	尿路感染症	<i>Klebsiella aerogenes</i>
64	12月27日	水戸市	80代	女	胆管炎@その他(発熱)	不明
65	12月28日	中央	70代	男	その他(創部感染)	<i>Klebsiella aerogenes</i>

急性弛緩性麻痺

急性弛緩性麻痺は1件の届出があった。

No	診断月日	届出保健所	年代	性別	症状	備考
1	2月15日	古河	10歳未満	男	弛緩性麻痺：右上肢、弛緩性麻痺：右下肢、深部腱反射低下	病原体不明

急性脳炎

急性脳炎は12件の届出があった。

No	診断月日	届出保健所	年代	性別	症状	検出病原体
1	3月14日	水戸市	10歳未満	女	発熱、痙攣	HHV 6
2	4月14日	ひたちなか	10歳未満	女	発熱、嘔吐、痙攣、意識障害	病原体不明
3	4月17日	水戸市	10歳未満	男	発熱、痙攣、意識障害、その他(泥状便)	病原体不明
4	5月17日	中央	20代	女	発熱、髄液細胞数の増加、その他(めまい、運動失調)	病原体不明
5	5月21日	竜ヶ崎	70代	男	発熱、意識障害、髄液細胞数の増加	病原体不明
6	6月17日	竜ヶ崎	90代	男	嘔吐、痙攣、意識障害、髄液細胞数の増加	水痘・帯状疱疹ウイルス脳炎
7	7月7日	つくば	10歳未満	男	発熱、嘔吐、意識障害	病原体不明
8	8月21日	中央	70代	女	発熱、痙攣、意識障害、髄液細胞数の増加	HSV1 ウイルス
9	9月7日	中央	50代	男	発熱、意識障害	JC ウイルス

No	診断月日	届出保健所	年代	性別	症状	検出病原体
10	9月15日	つくば	70代	男	発熱、意識障害	病原体不明
11	11月5日	竜ヶ崎	70代	男	発熱、意識障害、髄液細胞数の増加	病原体不明
12	12月2日	古河	10歳未満	男	痙攣、意識障害	HHV6

クロイツフェルト・ヤコブ病

クロイツフェルト・ヤコブ病は5件の届出があった。

No	診断月日	届出保健所	年代	性別	病型	症状
1	4月5日	竜ヶ崎	70代	女	古典型CJD	進行性認知症、ミオクローヌス、錐体路症状、小脳症状、無動性無言状態
2	4月13日	つくば	70代	男	家族性CJD	進行性認知症、視覚異常、記憶障害、精神・知能障害
3	5月14日	竜ヶ崎	70代	女	古典型CJD	進行性認知症、錐体路症状、視覚異常、記憶障害、精神・知能障害
4	7月29日	中央	70代	男	古典型CJD	進行性認知症、ミオクローヌス、小脳症状、記憶障害、精神・知能障害、垂直性注視麻痺
5	8月13日	中央	80代	女	家族性CJD	記憶障害

劇症型溶血性レンサ球菌感染症

劇症型溶血性レンサ球菌感染症は9件の届出があった。

No	診断月日	届出保健所	類型	年代	性別	症状	血清群
1	1月8日	土浦	患者	60代	男	ショック、肝不全、腎不全、軟部組織炎、中枢神経症状	B群
2	1月22日	水戸市	感染症死亡者の死体	70代	女	ショック、腎不全、DIC、軟部組織炎	G群
3	2月8日	竜ヶ崎	患者	80代	男	ショック、肝不全、腎不全	A群
4	3月29日	古河	感染症死亡者の死体	50代	男	ショック、肝不全、腎不全、DIC、軟部組織炎、中枢神経症状	A群
5	5月12日	竜ヶ崎	患者	70代	女	ショック、軟部組織炎、その他(呼吸不全)	A群
6	6月8日	土浦	患者	50代	女	ショック、腎不全、DIC、軟部組織炎	A群
7	10月7日	つくば	患者	60代	男	ショック、肝不全、腎不全、DIC、軟部組織炎@その他(壊死性筋膜炎)	G群
8	11月25日	筑西	患者	70代	男	肝不全、腎不全、急性呼吸窮迫症候群	G群
9	12月30日	つくば	患者	10歳未満	男	ショック、腎不全、DIC、軟部組織炎、その他(髄膜炎)	B群

後天性免疫不全症候群

後天性免疫不全症候群は17件の届出件の届出があった。性別内訳は、男性が11人、女性が6人であった。病型区分については、エイズ患者が7人(41.2%)であり、無症状病原体保有者が7人(41.2%)であった。

国籍別・性別感染者患者数(人)

	男 性		女 性		計
	日本国籍	外国籍	日本国籍	外国籍	
無症状病原体保有者	3	1	0	3	7
エイズ患者	3	1	1	2	7
その他	3	0	0	0	3
計	9	2	1	5	17

年齢階級別感染者、患者数(人)

	20歳未満	20～29歳	30～39歳	40～49歳	50～59歳	60歳以上	計
無症状病原体保有者	0	1	1	2	3	0	7
エイズ患者	0	1	1	2	2	1	7
その他	0	0	1	0	2	0	3
計	0	2	3	4	7	1	17

推定感染経路・地域別患者数(人)(延べ人数)

	異性間性的接触			同性間性的接触			不 明			計
	国内	海外	不明	国内	海外	不明	国内	海外	不明	
無症状病原体保有者	0	1	0	1	1	1	0	1	2	7
エイズ患者	0	1	1	2	0	1	1	0	1	7
その他	1	0	0	1	0	0	1	0	0	3
計	1	2	1	4	1	2	2	1	3	17

No	診断月日	届出保健所	年代	性別	病型	症状
1	2月22日	ひたちなか	40代	男	無症候性キャリア	無
2	3月24日	土浦	20代	男	無症候性キャリア	無
3	3月30日	古河	60代	女	AIDS	熱、咳、息切れ
4	4月6日	土浦	50代	男	AIDS	動機、息切れ、倦怠感
5	4月21日	つくば	40代	男	AIDS	体重減少・イソスポラ症
6	5月17日	水戸市	50代	男	その他(細菌感染合併、認知症疑い)	左足ガス壊疽、認知症疑いあり、梅毒の合併有、神経梅毒もしくはHIV脳症の疑い、CD4 121
7	6月7日	土浦	30代	女	無症候性キャリア	無
8	6月8日	竜ヶ崎	50代	女	無症候性キャリア	無
9	6月11日	ひたちなか	50代	男	無症候性キャリア	無
10	7月20日	水戸市	50代	男	無症候性キャリア	無

No	診断月日	届出保健所	年代	性別	病型	症状
11	8月13日	ひたちなか	20代	女	AIDS	活動性結核、リンパ節結核による頸部痛、発熱
12	8月20日	つくば	50代	男	AIDS	発熱、体重減少
13	9月3日	つくば	30代	男	その他(急性HIV感染症)	伝染性単核球症および血球貪食症候群
14	10月13日	竜ヶ崎	50代	男	その他(急性期)	発熱、皮疹、下痢、咽頭痛
15	11月28日	土浦	30代	女	AIDS	ニューモシスチス肺炎、口腔カンジダ、CMVウイルス血症
16	11月29日	つくば	40代	女	無症候性キャリア	無
17	12月7日	土浦	40代	男	AIDS	呼吸困難

侵襲性インフルエンザ菌感染症

侵襲性インフルエンザ菌感染症は4件の届出があった。

No	診断月日	届出保健所	年代	性別	症状	ワクチン接種歴
1	4月25日	日立	70代	男	発熱	不明
2	5月6日	中央	70代	男	意識障害、ショック、菌血症、多臓器不全	無
3	6月23日	つくば	50代	女	発熱、嘔吐、菌血症	不明
4	11月15日	ひたちなか	80代	女	肺炎、菌血症	不明

侵襲性髄膜炎菌感染症

侵襲性髄膜炎菌感染症は1件の届出があった。

No	診断月日	届出保健所	年代	性別	症状	ワクチン接種歴
1	8月5日	筑西	50代	女	頭痛、発熱、全身倦怠感、嘔吐、発疹、点状出血、菌血症、多臓器不全	無

侵襲性肺炎球菌感染症

侵襲性肺炎球菌感染症は28件の届出があった。

No	診断月日	届出保健所	年代	性別	症状	ワクチン接種歴
1	1月12日	ひたちなか	80代	男	発熱、肺炎、菌血症	不明
2	1月20日	日立	70代	男	発熱、肺炎、菌血症	不明
3	1月26日	日立	90代	男	発熱、咳	不明
4	1月28日	中央	60代	女	その他(左下肢痛)	無
5	2月1日	潮来	80代	男	発熱、咳、その他(SpO2低下)	不明

No	診断月日	届出保健所	年代	性別	症状	ワクチン 接種歴
6	2月2日	つくば	10歳未満	男	発熱、咳、肺炎	あり(4回)
7	2月17日	つくば	10歳未満	女	発熱	あり(4回)
8	2月25日	つくば	80代	男	発熱、全身倦怠感	あり(1回)
9	3月19日	竜ヶ崎	50代	男	発熱、意識障害、菌血症	無
10	3月24日	つくば	70代	男	発熱、咳、肺炎、菌血症	不明
11	4月13日	竜ヶ崎	70代	男	発熱、肺炎	あり(2回)
12	4月26日	つくば	30代	女	頭痛、発熱、意識障害、項部硬直、髄膜炎	不明
13	5月31日	水戸市	10歳未満	男	発熱、痙攣、菌血症	あり(4回)
14	6月20日	中央	60代	女	発熱、咳、全身倦怠感、肺炎、菌血症	不明
15	6月21日	筑西	90代	男	発熱	不明
16	7月6日	つくば	50代	男	頭痛、発熱、全身倦怠感、嘔吐、意識障害、項部硬直、髄膜炎、菌血症	不明
17	7月12日	土浦	10歳未満	女	発熱、咳、その他(鼻汁)	あり(4回)
18	7月12日	土浦	10歳未満	女	発熱、咳	あり(4回)
19	7月18日	筑西	90代	男	発熱、咳、全身倦怠感、肺炎、菌血症	不明
20	7月22日	中央	50代	男	頭痛、発熱、嘔吐、意識障害、髄膜炎、菌血症	無
21	8月10日	潮来	90代	女	嘔吐、菌血症、その他(頸部痛)	不明
22	8月15日	中央	60代	男	肺炎	不明
23	9月13日	つくば	80代	男	発熱、菌血症、その他(腰痛)	無
24	10月5日	水戸市	20代	女	嘔吐、菌血症、その他(乳房痛)	あり(4回)
25	10月29日	ひたちなか	70代	女	発熱、咳、肺炎	あり(1回)
26	11月11日	筑西	90代	女	発熱、意識障害、項部硬直、髄膜炎、菌血症	無
27	11月22日	筑西	80代	男	発熱、その他(左膝関節痛)	無
28	11月27日	つくば	40代	男	頭痛、発熱、意識障害、髄膜炎、菌血症	無

水痘(入院に限る。)

水痘(入院に限る。)は6件の届出があった。

No	診断月日	届出保健所	年代	性別	症状	ワクチン 接種歴
1	1月18日	古河	10歳未満	女	発疹	あり(1回)
2	2月24日	中央	80代	男	発疹、他疾患入院中の発症	不明
3	5月6日	日立	30代	女	発熱、発疹	無
4	9月22日	日立	10代	女	発熱、発疹	無
5	9月28日	中央	50代	男	発熱、発疹	不明
6	12月29日	土浦	30代	女	発疹、妊婦水痘	あり(1回)

梅毒

梅毒は105件の届出があった。

患者の性別の内訳は男性が84人、女性が21人であった。病型については無症候性梅毒が29件、早期梅毒Ⅰ期が49件、早期梅毒Ⅱ期が22件、晩期梅毒が5件であった。

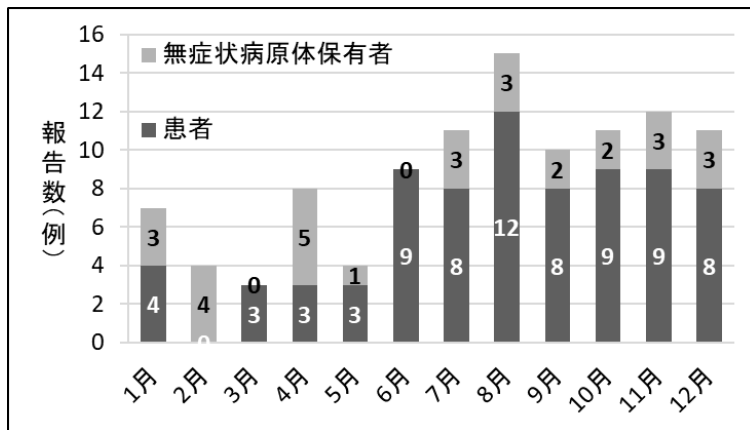


図9. 年齢群別類型

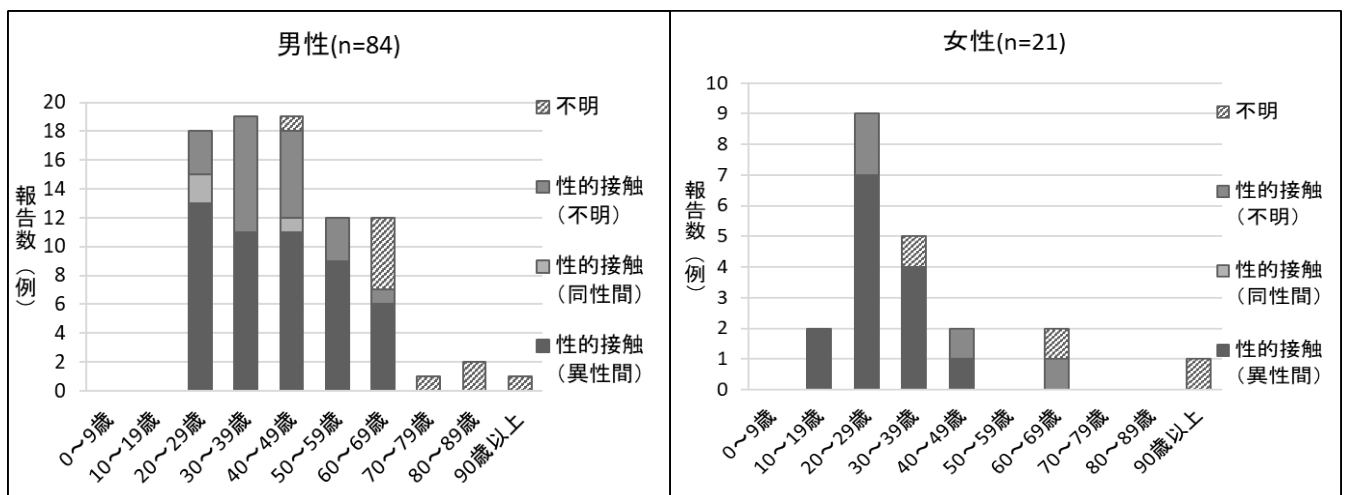


図10. 性別年齢群別感染経路

No	診断月日	届出保健所	年代	性別	病型	症状
1	1月4日	潮来	50代	男	無症候	なし
2	1月4日	竜ヶ崎	50代	男	早期Ⅰ期	初期硬結(性器)
3	1月15日	水戸市	40代	男	無症候	なし
4	1月18日	土浦	50代	男	無症候	なし
5	1月26日	竜ヶ崎	40代	男	早期Ⅰ期	初期硬結(性器)
6	1月27日	つくば	60代	男	晩期	神経症状
7	1月29日	つくば	50代	男	早期Ⅱ期	初期硬結(性器)、梅毒性バラ疹、丘疹性梅毒疹
8	2月10日	竜ヶ崎	20代	女	無症候	なし
9	2月15日	水戸市	40代	男	無症候	なし
10	2月17日	つくば	80代	男	無症候	なし
11	2月27日	日立	40代	男	無症候	なし

No	診断月日	届出保健所	年代	性別	病型	症状
12	3月15日	水戸市	60代	男	晩期	鼠径部リンパ節腫脹（無痛性）、丘疹性梅毒疹
13	3月16日	土浦	20代	男	早期Ⅰ期	鼠径部リンパ節腫脹（無痛性）
14	3月30日	つくば	20代	男	早期Ⅱ期	梅毒性バラ疹
15	4月2日	つくば	60代	男	無症候	なし
16	4月5日	日立	20代	男	早期Ⅰ期	初期硬結（その他）（不明）
17	4月6日	水戸市	20代	女	早期Ⅰ期	硬性下疳（性器）
18	4月7日	つくば	40代	男	無症候	なし
19	4月10日	土浦	20代	男	無症候	なし
20	4月14日	水戸市	40代	女	無症候	なし
21	4月20日	水戸市	20代	女	無症候	なし
22	4月23日	つくば	60代	女	早期Ⅱ期	丘疹性梅毒疹
23	5月7日	つくば	30代	男	早期Ⅰ期	硬性下疳（性器）、鼠径部リンパ節腫脹（無痛性）
24	5月21日	つくば	30代	男	早期Ⅰ期	初期硬結（性器）
25	5月21日	つくば	30代	女	無症候	なし
26	5月24日	中央	60代	男	早期Ⅱ期	神経症状
27	6月2日	つくば	20代	男	早期Ⅱ期	梅毒性バラ疹
28	6月5日	水戸市	60代	男	早期Ⅰ期	初期硬結（性器）
29	6月9日	竜ヶ崎	40代	男	早期Ⅰ期	硬性下疳（性器）
30	6月15日	水戸市	20代	男	早期Ⅰ期	初期硬結（性器）、鼠径部リンパ節腫脹（無痛性）
31	6月19日	日立	30代	男	早期Ⅱ期	鼠径部リンパ節腫脹（無痛性）
32	6月22日	筑西	30代	女	早期Ⅱ期	鼠径部リンパ節腫脹（無痛性）、梅毒性バラ疹
33	6月23日	筑西	40代	男	早期Ⅰ期	その他（排尿痛）
34	6月25日	水戸市	20代	男	早期Ⅱ期	梅毒性バラ疹、軟性下疳
35	6月26日	つくば	10代	女	早期Ⅰ期	梅毒性バラ疹、丘疹性梅毒疹
36	7月2日	水戸市	40代	男	早期Ⅰ期	初期硬結（性器）、硬性下疳（性器）
37	7月2日	中央	20代	男	無症候	なし
38	7月8日	水戸市	60代	男	早期Ⅰ期	その他（硬性下疳）
39	7月10日	水戸市	40代	男	無症候	なし
40	7月15日	土浦	20代	男	早期Ⅰ期	硬性下疳（性器）
41	7月17日	水戸市	50代	男	早期Ⅰ期	初期硬結（性器）
42	7月19日	つくば	60代	男	無症候	なし
43	7月25日	竜ヶ崎	20代	男	早期Ⅰ期	初期硬結（性器）、硬性下疳（性器）
44	7月26日	水戸市	40代	男	早期Ⅱ期	硬性下疳（性器）、梅毒性バラ疹
45	7月26日	日立	30代	男	早期Ⅰ期	硬性下疳（性器）
46	7月30日	つくば	30代	男	早期Ⅰ期	初期硬結（性器）
47	8月2日	日立	30代	男	早期Ⅰ期	硬性下疳（性器）
48	8月6日	竜ヶ崎	60代	男	晩期	神経症状
49	8月6日	つくば	20代	男	早期Ⅰ期	初期硬結（性器）

No	診断月日	届出保健所	年代	性別	病型	症状
50	8月8日	水戸市	60代	男	無症候	なし
51	8月10日	つくば	60代	男	早期Ⅱ期	初期硬結（性器）
52	8月11日	竜ヶ崎	30代	女	早期Ⅱ期	その他（発熱）
53	8月14日	筑西	30代	男	早期Ⅰ期	初期硬結（性器）
54	8月17日	つくば	90代	男	無症候	なし
55	8月21日	水戸市	20代	女	早期Ⅱ期	初期硬結（性器）、梅毒性バラ疹
56	8月21日	竜ヶ崎	40代	男	早期Ⅱ期	初期硬結（口腔咽頭）
57	8月27日	竜ヶ崎	40代	男	早期Ⅰ期	硬性下疳（性器）
58	8月27日	土浦	20代	女	無症候	なし
59	8月28日	日立	40代	男	早期Ⅰ期	初期硬結（性器）
60	8月28日	日立	30代	男	早期Ⅰ期	初期硬結（性器）、硬性下疳（性器）
61	8月30日	水戸市	20代	男	早期Ⅱ期	硬性下疳（性器）、梅毒性バラ疹
62	9月2日	竜ヶ崎	10代	女	早期Ⅱ期	硬性下疳（性器）
63	9月3日	日立	60代	男	早期Ⅰ期	初期硬結（性器）
64	9月4日	土浦	30代	男	早期Ⅱ期	丘疹性梅毒疹
65	9月13日	つくば	50代	男	早期Ⅱ期	その他（発熱）
66	9月17日	つくば	50代	男	早期Ⅰ期	初期硬結（性器）
67	9月18日	筑西	40代	男	早期Ⅰ期	硬性下疳（性器）
68	9月22日	ひたちなか	50代	男	早期Ⅰ期	鼠径部リンパ節腫脹（無痛性）、丘疹性梅毒疹
69	9月27日	水戸市	50代	男	無症候	なし
70	9月27日	つくば	30代	女	早期Ⅰ期	初期硬結（性器）
71	9月29日	筑西	90代	女	無症候	なし
72	10月1日	土浦	30代	男	無症候	なし
73	10月4日	土浦	30代	男	早期Ⅰ期	硬性下疳（性器）
74	10月8日	日立	30代	男	早期Ⅰ期	硬性下疳（性器）、鼠径部リンパ節腫脹（無痛性）
75	10月8日	つくば	20代	男	早期Ⅰ期	初期硬結（性器）、鼠径部リンパ節腫脹（無痛性）
76	10月15日	竜ヶ崎	20代	男	早期Ⅰ期	硬性下疳（性器）
77	10月18日	竜ヶ崎	50代	男	早期Ⅰ期	硬性下疳（性器）
78	10月19日	土浦	30代	男	早期Ⅱ期	梅毒性バラ疹
79	10月22日	つくば	20代	男	早期Ⅰ期	初期硬結（性器）
80	10月26日	潮来	80代	男	無症候	なし
81	10月28日	つくば	20代	男	早期Ⅱ期	初期硬結（性器）、鼠径部リンパ節腫脹（無痛性）、梅毒性バラ疹
82	10月29日	竜ヶ崎	20代	女	早期Ⅰ期	硬性下疳（性器）
83	11月10日	つくば	30代	男	無症候	なし
84	11月12日	水戸市	60代	男	早期Ⅰ期	初期硬結（性器）、硬性下疳（性器）、鼠径部リンパ節腫脹（無痛性）
85	11月16日	土浦	20代	女	無症候	なし
86	11月19日	土浦	30代	男	早期Ⅰ期	初期硬結（性器）

No	診断月日	届出保健所	年代	性別	病型	症状
87	11月22日	土浦	40代	男	早期Ⅱ期	扁平コンジローマ
88	11月22日	つくば	20代	男	早期Ⅰ期	初期硬結(性器)
89	11月22日	ひたちなか	70代	男	晩期	神経症状
90	11月24日	つくば	40代	男	早期Ⅰ期	初期硬結(性器)、硬性下疳(性器)
91	11月25日	土浦	40代	男	早期Ⅰ期	硬性下疳(性器)、鼠径部リンパ節腫脹(無痛性)
92	11月26日	竜ヶ崎	30代	男	早期Ⅰ期	硬性下疳(性器)
93	11月29日	水戸市	20代	女	無症候	なし
94	11月29日	水戸市	40代	女	早期Ⅱ期	梅毒性バラ疹
95	12月11日	土浦	50代	男	晩期	眼症状
96	12月13日	水戸市	20代	男	無症候	なし
97	12月13日	竜ヶ崎	60代	女	無症候	なし
98	12月13日	竜ヶ崎	50代	男	早期Ⅰ期	その他(口蓋扁桃を中心とした咽喉頭炎、頸部リンパ節腫脹)
99	12月14日	筑西	30代	男	早期Ⅰ期	硬性下疳(性器)
100	12月15日	竜ヶ崎	20代	女	早期Ⅱ期	その他(皮疹)
101	12月15日	つくば	40代	男	早期Ⅰ期	初期硬結(性器)
102	12月18日	竜ヶ崎	30代	男	早期Ⅰ期	硬性下疳(性器)
103	12月24日	水戸市	30代	女	早期Ⅰ期	梅毒性バラ疹、丘疹性梅毒疹@その他(乾癬)
104	12月29日	水戸市	40代	男	無症候	なし
105	12月29日	つくば	30代	男	早期Ⅰ期	初期硬結(肛門)

播種性クリプトコックス症

播種性クリプトコックス症は5件の届出があった。

No	診断月日	届出保健所	年代	性別	症状
1	1月14日	水戸市	60代	男	頭痛、発熱、皮疹、真菌血症
2	2月24日	日立	40代	男	発熱、意識障害、真菌血症
3	4月21日	中央	60代	男	頭痛、発熱、意識障害、項部硬直、呼吸器症状、胸部異常陰影、中枢神経系病変、真菌血症
4	9月14日	水戸市	70代	男	頭痛、発熱、意識障害
5	12月1日	中央	80代	男	発熱、呼吸器症状、皮疹、真菌血症

破傷風

破傷風は3件の届出があった。

No	診断月日	届出保健所	年代	性別	症状	ワクチン 接種歴
1	2月20日	古河	20代	男	筋肉のこわばり、開口障害、嚥下障害、 強直性痙攣、呼吸困難（痙攣性）	不明
2	3月24日	土浦	30代	男	筋肉のこわばり、開口障害、嚥下障害、 発語障害	有(1回)
3	6月16日	潮来	70代	男	筋肉のこわばり、開口障害、嚥下障害、 発語障害、痙笑、呼吸困難（痙攣性）	不明

百日咳

百日咳は2件の届出があった。

No	診断月日	届出保健所	年代	性別	症状	ワクチン 接種歴
1	4月17日	古河	40代	男	持続する咳	不明
2	10月15日	つくば	40代	女	持続する咳	不明

薬剤耐性アシネトバクター感染症

薬剤耐性アシネトバクター感染症は1件の届出があった。

No	診断月日	届出保健所	年代	性別	症状
1	12月17日	竜ヶ崎	80代	男	肺炎

○上記以外の五類感染症の届出はなかった。

指定感染症

新型コロナウイルス感染症

新型コロナウイルス感染症は、2020年2月4日に指定感染症として定められ、その後2021年2月13日より新型インフルエンザ等感染症に定められている。今回、2021年第1週から2月12日までの間の指定感染症としての届出は、新型インフルエンザ等感染症としてまとめて集計した。

新型インフルエンザ等感染症

新型コロナウイルス感染症

2021年第1週から第52週までの間の届出を「新型インフルエンザ等感染症」として、公表資料およびHER-SYS（新型コロナウイルス感染者等情報把握・管理支援システム）の情報をもとに集計した。

保健所	中央	ひたちなか	日立	潮来	竜ヶ崎	土浦	つくば	筑西	古河	水戸市	計
届出数	1,071	1,349	879	2,168	4,010	2,404	3,284	2,179	2,414	2,141	21,899

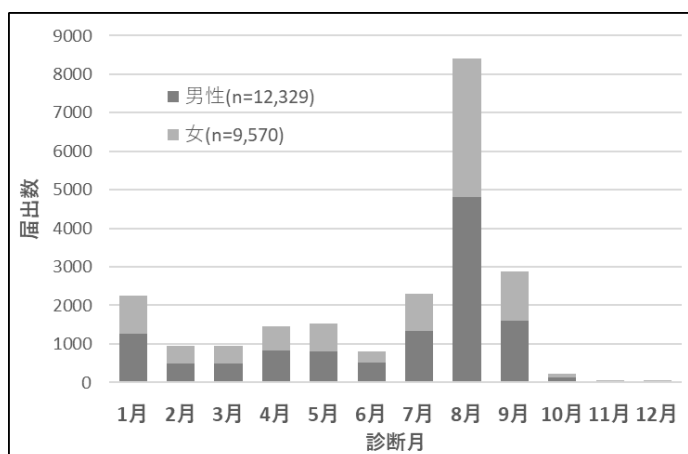


図 14. 月別報告数(男女別) (n=21,899)

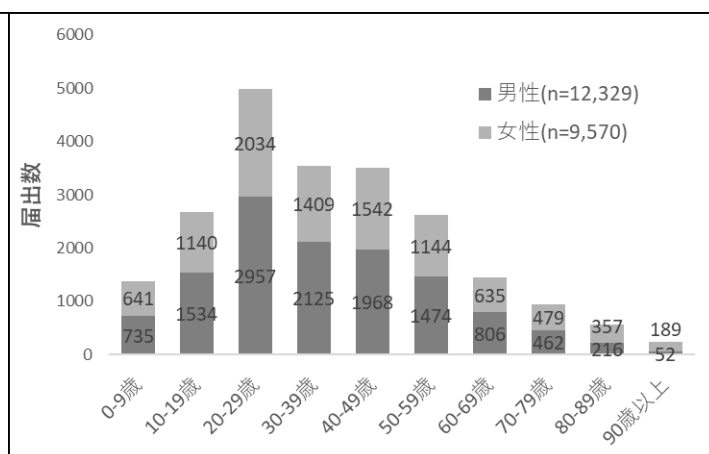


図 15. 年齢群別報告数 (n=21,899)

表 3. 月別報告数 (年齢別)

診断月	0-9歳	10-19歳	20-29歳	30-39歳	40-49歳	50-59歳	60-69歳	70-79歳	80歳以上	合計
1月	86	242	431	309	325	308	224	163	174	2262
2月	17	75	144	109	157	93	81	105	176	957
3月	52	90	169	132	152	135	74	79	73	956
4月	70	146	281	233	257	199	136	97	43	1462
5月	90	158	348	240	203	163	140	91	104	1537
6月	26	108	253	119	107	86	45	45	21	810
7月	120	279	578	423	381	333	133	41	22	2310
8月	615	1179	2086	1395	1387	1000	425	204	120	8411
9月	274	361	639	513	487	275	161	100	68	2878
10月	21	28	45	47	43	11	15	13	6	229
11月	3	7	9	6	4	7	2	1	7	46
12月	2	1	8	8	7	8	5	2	0	41
合計	1376	2674	4991	3534	3510	2618	1441	941	814	21899

動物由来感染症

サルの細菌性赤痢

サルの 細菌性赤痢 については 10 件の届出があった。

No	診断月日	届出保健所	動物の種類	動物が出生し、もしくは捕獲された場所又は飼育され、もしくは生息していた場所
1	2月15日	古河	カニクイザル	ベトナム社会主義共和国
2	2月15日	古河	カニクイザル	ベトナム社会主義共和国
3	2月24日	古河	カニクイザル	ベトナム社会主義共和国
4	3月1日	古河	カニクイザル	ベトナム社会主義共和国
5	3月1日	古河	カニクイザル	ベトナム社会主義共和国
6	3月2日	古河	カニクイザル	ベトナム社会主義共和国
7	5月7日	古河	カニクイザル	ベトナム社会主義共和国
8	5月17日	古河	カニクイザル	ベトナム社会主義共和国
9	5月17日	古河	カニクイザル	ベトナム社会主義共和国
10	5月18日	古河	カニクイザル	ベトナム社会主義共和国

疑似症

疑似症の届出はなかった。