

全数把握対象感染症の年次別報告状況 一類感染症 (単位：人)

疾 病 名	2016年	2017年	2018年	2019年	2020年
エボラ出血熱	0	0	0	0	0
クリミア・コンゴ出血熱	0	0	0	0	0
痘そう	0	0	0	0	0
南米出血熱	0	0	0	0	0
ペスト	0	0	0	0	0
マールブルグ病	0	0	0	0	0
ラッサ熱	0	0	0	0	0

全数把握対象感染症の年次別報告状況 二類感染症 (単位：人)

疾 病 名	2016年	2017年	2018年	2019年	2020年
急性灰白髄炎	0	0	0	0	0
結核	547	464	462	497	442
ジフテリア	0	0	0	0	0
重症急性呼吸器症候群 <small>(病原体がベータコロナウイルス属 SARS コロナウイルスであるものに限る。)</small>	0	0	0	0	0
中東呼吸器症候群 <small>(病原体がベータコロナウイルス属 MERS コロナウイルスであるものに限る。)</small>	0	0	0	0	0
鳥インフルエンザ (H5N1)	0	0	0	0	0
鳥インフルエンザ (H7N9)	0	0	0	0	0

全数把握対象感染症の年次別報告状況 三類感染症 (単位：人)

疾 病 名	2016年	2017年	2018年	2019年	2020年
コレラ	0	0	0	0	0
細菌性赤痢	0	1	0	2	10
腸管出血性大腸菌感染症	53	90	67	104	58
腸チフス	0	2	0	3	3
パラチフス	0	0	0	0	0

全数把握対象感染症の年次別報告状況 四類感染症 (単位：人)

疾 病 名	2016年	2017年	2018年	2019年	2020年
E型肝炎	13	10	11	17	11
ウエストナイル熱 (ウエストナイル脳炎を含む。)	0	0	0	0	0
A型肝炎	9	9	16	6	1
エキノкокクス症	0	0	0	0	0
黄熱	0	0	0	0	0

疾 病 名	2016年	2017年	2018年	2019年	2020年
オウム病	0	1	0	1	0
オムスク出血熱	0	0	0	0	0
回帰熱	0	0	0	0	0
キャサヌル森林熱	0	0	0	0	0
Q熱	0	0	0	0	0
狂犬病	0	0	0	0	0
コクシジオイデス症	0	0	0	0	0
サル痘	0	0	0	0	0
ジカウイルス感染症	0	0	0	0	0
重症熱性血小板減少症候群 (病原体がフレボウイルス属 SFTS ウイルスで あるものに限る。)	0	0	0	0	0
腎症候性出血熱	0	0	0	0	0
西部ウマ脳炎	0	0	0	0	0
ダニ媒介脳炎	0	0	0	0	0
炭疽	0	0	0	0	0
チクングニア熱	1	0	0	0	0
つつが虫病	12	9	7	10	7
デング熱	4	8	3	10	0
東部ウマ脳炎	0	0	0	0	0
鳥インフルエンザ (H5N1 及び H7N9 を除く。)	0	0	0	0	0
ニパウイルス感染症	0	0	0	0	0
日本紅斑熱	0	0	0	2	0
日本脳炎	1	0	0	0	0
ハンタウイルス肺症候群	0	0	0	0	0
Bウイルス病	0	0	0	0	0
鼻疽	0	0	0	0	0
ブルセラ症	1	0	0	0	0
ベネズエラウマ脳炎	0	0	0	0	0
ヘンドラウイルス感染症	0	0	0	0	0
発しんチフス	0	0	0	0	0
ボツリヌス症	0	0	0	0	0
マラリア	3	5	2	2	0
野兔病	0	0	0	0	0
ライム病	0	1	0	0	0
リッサウイルス感染症	0	0	0	0	0
リフトバレー熱	0	0	0	0	0
類鼻疽	0	0	0	0	0
レジオネラ症	46	49	66	63	67
レプトスピラ症	0	1	0	1	0
ロッキー山紅斑熱	0	0	0	0	0

全数把握対象感染症の年次別報告状況 五類感染症（単位：人）

疾 病 名	2016年	2017年	2018年	2019年	2020年
アメーバ赤痢	19	15	17	11	13
ウイルス性肝炎 (A型肝炎及びE型肝炎を除く。)	1	6	3	2	7
カルバペネム耐性腸内細菌科細菌 感染症	14	16	35	63	61
急性弛緩性麻痺 (急性灰白髄炎を除く。)	-	-	4	2	1
急性脳炎(ウエストナイル脳炎、西部ウマ脳炎、 ダニ媒介脳炎、東部ウマ脳炎、日本脳炎、ベネズエ ラウマ脳炎及びリフトバレー熱を除く。)	33	24	26	43	23
クリプトスポリジウム症	1	0	0	0	0
クロイツフェルト・ヤコブ病	2	5	2	3	3
劇症型溶血性レンサ球菌感染症	6	10	9	15	7
後天性免疫不全症候群	14	12	17	6	17
ジアルジア症	4	4	6	1	1
侵襲性インフルエンザ菌感染症	8	4	5	4	5
侵襲性髄膜炎菌感染症	0	1	0	0	0
侵襲性肺炎球菌感染症	35	50	54	53	28
水痘 (患者が入院を要すると認められるものに限る。)	4	4	6	8	1
先天性風しん症候群	0	0	0	0	0
梅毒	69	57	121	107	82
播種性クリプトコックス症	5	0	1	4	3
破傷風	3	4	2	5	3
バンコマイシン耐性 黄色ブドウ球菌感染症	0	0	0	0	0
バンコマイシン耐性 腸球菌感染症	1	0	0	0	0
百日咳	-	-	177	432	57
風しん	0	1	74	19	1
麻しん	1	1	3	17	0
薬剤耐性アシネトバクター感染症	0	1	0	0	0

全数把握対象感染症の年次報告状況 指定感染症（単位：人）

疾 病 名	2016年	2017年	2018年	2019年	2020年
新型コロナウイルス感染症	-	-	-	-	2,495

※新型コロナウイルス感染症については、HER-SYS（新型コロナウイルス感染者等情報把握・管理支援システム）および公表資料の情報をもとに集計。なお、新型コロナウイルス感染症は、2021年2月13日より指定感染症から新型コロナウイルス等感染症へ変更されている。

全数把握対象感染症の年次別報告状況 新型インフルエンザ等（単位：人）

疾 病 名	2016年	2017年	2018年	2019年	2020年
新型インフルエンザ	0	0	0	0	0
再興型インフルエンザ	0	0	0	0	0

全数把握対象感染症の年次別報告状況 動物由来感染症（単位：頭、羽、または匹）

疾 病 名 (対象となる動物)	2016年	2017年	2018年	2019年	2020年
エボラ出血熱（サル）	0	0	0	0	0
マールブルグ病（サル）	0	0	0	0	0
ペスト（プレーリードッグ）	0	0	0	0	0
重症急性呼吸器症候群（イタチアナグマ、タヌキ、ハクビシン）	0	0	0	0	0
細菌性赤痢（サル）	3	0	1	0	3
ウエストナイル熱（鳥類）	0	0	0	0	0
エキノコックス症（イヌ）	0	0	0	0	0
結核（サル）	0	27	2	0	0
鳥インフルエンザ(H5N1)の鳥類	0	0	0	0	0
新型インフルエンザの鳥類	0	0	0	0	0

疑似症の年次別報告状況（単位：人）

疾 病 名	2016年	2017年	2018年	2019年	2020年
摂氏 38 度以上の発熱及び呼吸器症状 （明らかな外傷又は器質的疾患に起因 するものを除く。）	0	0	6	0	0
発熱及び発しん又は水疱	0	0	0	0	0
2019年4月より疑似症の範囲改正	-	-	-	1	0

各疾病の発生状況

一類感染症

○一類感染症の届出はなかった。

二類感染症

結核

結核は442件の届出があった。

保健所 類型	水戸*	中央*	ひたち なか	日立	潮来	竜ヶ崎	土浦	つくば	筑西	古河	水戸市 *	計
患者	37	1	18	18	17	52	36	47	25	20	5	276
無症状病原体 保有者	16	1	14	12	3	34	19	36	16	5	5	161
疑似症												0
感染者死亡の 死体	1					1		1				3
感染症死亡疑い 者の死体									2			2
計	54	2	32	30	20	87	55	84	43	25	10	442

*水戸保健所は2020年3月31日まで、中央保健所および水戸市保健所は2020年4月1日以降の届出数を示す（以下同じ）。

○急性灰白髄炎、ジフテリア、重症急性呼吸器症候群(病原体がベータコロナウイルス属 SARS コロナウイルスであるものに限る。)、中東呼吸器症候群(病原体がベータコロナウイルス属 MERS コロナウイルスであるものに限る。)、鳥インフルエンザ(H5N1)及び鳥インフルエンザ(H7N9)の届出はなかった。

三類感染症

細菌性赤痢

細菌性赤痢は10件の届出があった。

No	診断月日	届出地域	年代	性別	症状	備考
1	5月23日	鹿行	20代	男	発熱、下痢、腹痛、嘔吐	<i>Shigella sonnei</i>
2	5月23日	鹿行	20代	男	発熱、下痢、悪寒、関節痛	<i>Shigella sonnei</i>
3	5月23日	鹿行	40代	男	発熱、下痢、関節痛、倦怠感	<i>Shigella sonnei</i>
4	5月25日	鹿行	40代	男	発熱、下痢、腹痛、膿粘血便	<i>Shigella sonnei</i>
5	5月25日	鹿行	50代	男	発熱、下痢、腹痛	<i>Shigella sonnei</i>
6	5月25日	鹿行	50代	男	発熱、下痢、腹痛	<i>Shigella sonnei</i>
7	5月26日	鹿行	30代	男	発熱、下痢、腹痛	<i>Shigella sonnei</i>
8	5月28日	鹿行	30代	男	発熱、下痢、腹痛	<i>Shigella sonnei</i>
9	5月28日	鹿行	40代	男	発熱、下痢	<i>Shigella sonnei</i>
10	6月17日	鹿行	60代	女	下痢、腹痛	<i>Shigella sonnei</i>

腸管出血性大腸菌感染症

腸管出血性大腸菌感染症は58件の届出があった。何らかの臨床症状を示した患者が36人、症状がない者（無症状病原体保有者）が22人であった。月別の報告状況を見ると、夏から秋に多く報告されていた（図1）。患者の年齢分布は図2に示すとおり10歳未満から40代の報告が多かった。

分離菌の血清型と産生毒素（ベロ毒素：VT）の種類の内訳については図3のとおりであり、31例（53.4%）からO157が検出された。

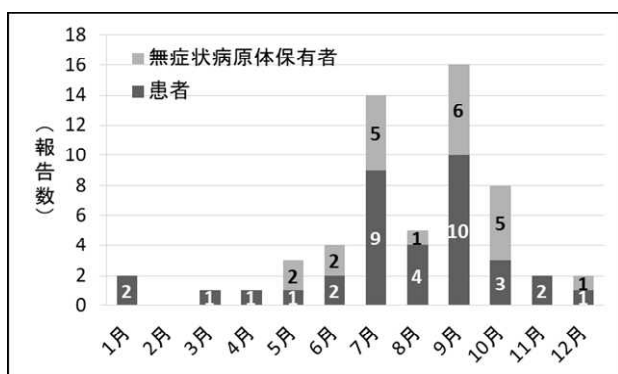


図1. 月別報告状況

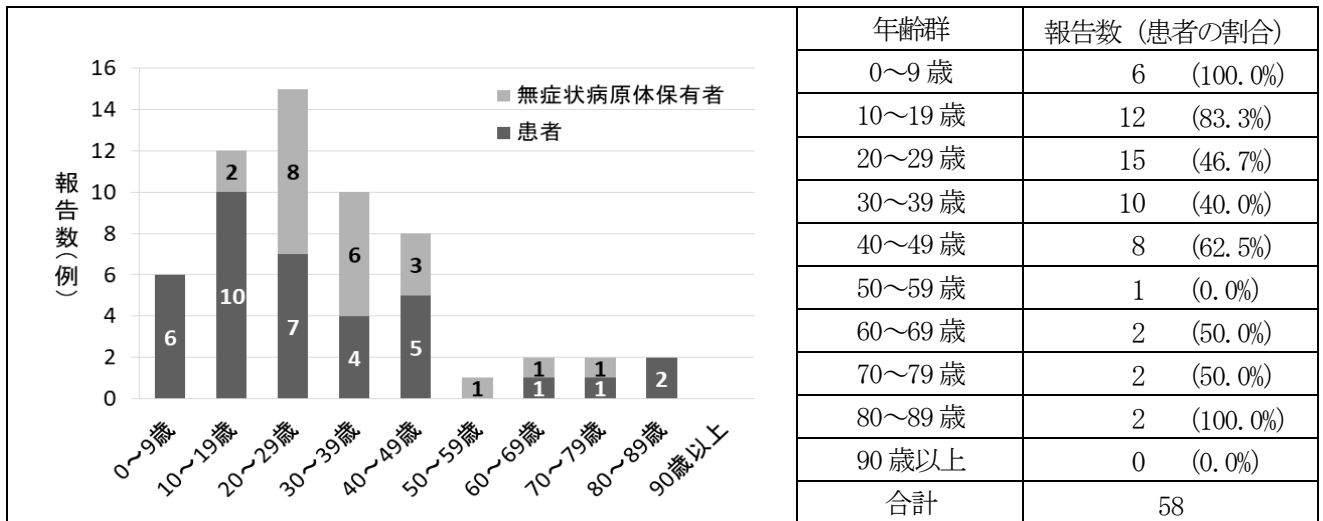


図2. 年齢別報告数と患者の割合

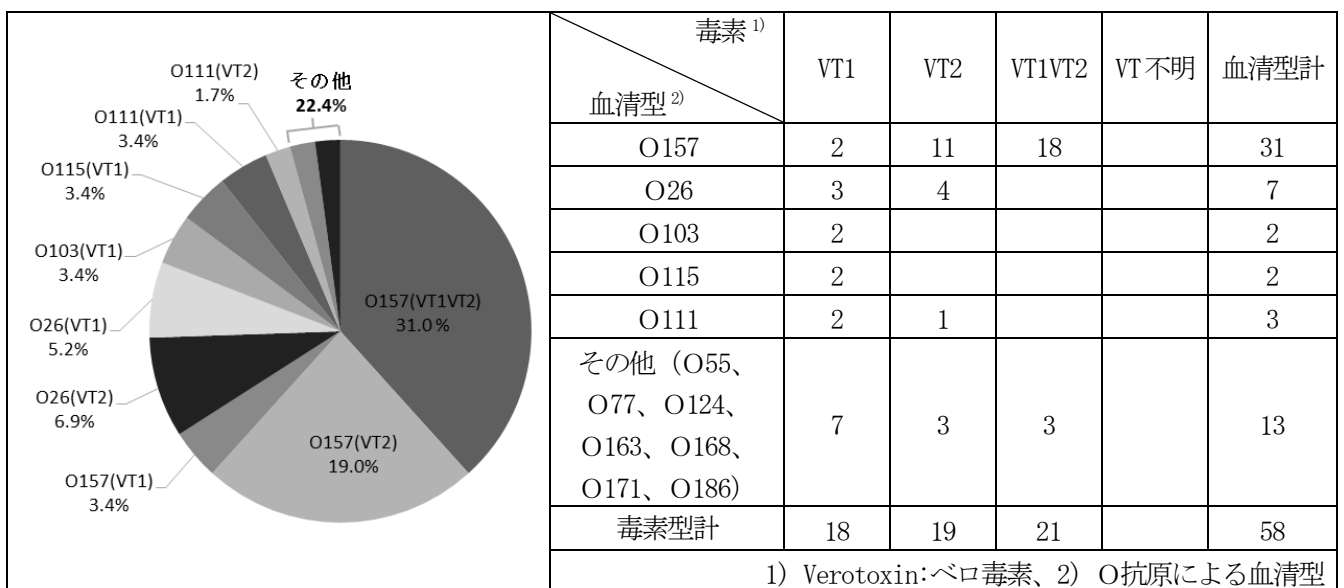


図3. 血清型毒素型別検出状況

No	診断月日	届出地域	年代	性別	症状	血清型 (毒素型別)
1	1月10日	県西	40代	男	腹痛、水様性下痢、血便	O不明(VT1VT2)
2	1月17日	鹿行	30代	女	水様性下痢、嘔吐	O76(VT1)
3	3月12日	県央	20代	女	腹痛、水様性下痢	O26(VT1)
4	4月1日	県央	10代	男	腹痛、水様性下痢、血便	O157(VT1VT2)
5	5月11日	県南	20代	男	なし	O163(VT1)
6	5月13日	県南	20代	男	なし	O128(VT1VT2)
7	5月27日	県央	20代	男	腹痛、水様性下痢、血便、発熱	O157(VT2)
8	6月8日	県北	20代	女	腹痛、発熱	O157(VT1VT2)
9	6月16日	県北	30代	女	なし	O不明(VT2)
10	6月24日	県西	80代	男	血便	O186(VT1)
11	6月25日	県西	20代	男	なし	O111(VT1)
12	7月8日	県南	10代	女	腹痛、水様性下痢、血便	O157(VT1VT2)

次ページに続く

No	診断月日	届出地域	年代	性別	症状	血清型 (毒素型別)
13	7月8日	県西	40代	男	なし	O157(VT2)
14	7月11日	県央	80代	女	腹痛、水様性下痢、血便、発熱	O157(VT1VT2)
15	7月13日	県北	30代	女	なし	O115(VT1)
16	7月13日	県南	10歳未満	女	水様性下痢、血便、発熱	O103(VT1)
17	7月13日	県央	70代	女	腹痛、水様性下痢、血便	O157(VT1VT2)
18	7月15日	県央	40代	男	腹痛、水様性下痢	O157(VT1)
19	7月15日	県央	20代	男	腹痛、水様性下痢、血便	O157(VT1VT2)
20	7月16日	県南	30代	女	なし	O103(VT1)
21	7月16日	県央	20代	女	腹痛、水様性下痢	O157(VT1VT2)
22	7月17日	県北	30代	男	なし	O111(VT2)
23	7月17日	県央	10歳未満	女	腹痛、水様性下痢、血便	O157(VT1VT2)
24	7月22日	県央	10代	男	腹痛、血便、発熱	O157(VT1VT2)
25	7月30日	県西	50代	女	なし	O115(VT1)
26	8月3日	県西	20代	女	なし	O157(VT2)
27	8月4日	県央	40代	女	腹痛、水様性下痢、血便	O26(VT1)
28	8月13日	県西	20代	男	水様性下痢、血便、嘔吐	O26(VT1)
29	8月21日	県南	10代	男	水様性下痢、血便	O111(VT1)
30	8月21日	県北	40代	男	腹痛、水様性下痢、発熱	O168(VT2)
31	9月1日	県南	40代	女	腹痛、水様性下痢	O157(VT2)
32	9月2日	県央	10代	男	腹痛、水様性下痢、血便、発熱	O157(VT2)
33	9月3日	県央	10歳未満	男	腹痛、血便	O157(VT1VT2)
34	9月4日	県南	40代	男	なし	O不明(VT2)
35	9月8日	県南	10代	女	腹痛、水様性下痢、血便	O26(VT2)
36	9月8日	県央	30代	女	腹痛、水様性下痢、血便、嘔吐	O157(VT1VT2)
37	9月11日	県南	10代	男	水様性下痢	O26(VT2)
38	9月12日	県南	70代	女	なし	O26(VT2)
39	9月12日	県南	10代	女	なし	O26(VT2)
40	9月14日	県央	10代	女	腹痛、水様性下痢、血便	O157(VT1VT2)
41	9月15日	県南	10歳未満	女	腹痛、水様性下痢、血便	O157(VT1VT2)
42	9月19日	県南	30代	男	腹痛、その他(軟便)	O157(VT1VT2)
43	9月19日	県南	30代	女	なし	O157(VT1VT2)
44	9月24日	県南	60代	女	腹痛、水様性下痢	O157(VT1VT2)
45	9月25日	県南	30代	男	なし	O91(VT1VT2)
46	9月25日	県央	60代	女	なし	O157(VT1VT2)
47	10月5日	県西	30代	男	腹痛、水様性下痢	O157(VT2)
48	10月6日	鹿行	20代	女	なし	O157(VT2)
49	10月16日	県西	20代	男	腹痛、水様性下痢	O157(VT1VT2)
50	10月24日	県南	40代	女	なし	O157(VT1)
51	10月27日	県南	10代	女	なし	O157(VT2)
52	10月30日	鹿行	20代	男	なし	O98(VT1)
53	10月31日	県南	20代	女	なし	O91(VT1)

次ページに続く

No	診断月日	届出地域	年代	性別	症状	血清型 (毒素型別)
54	10月31日	県南	10代	男	腹痛、水様性下痢	O157(VT2)
55	11月12日	県央	10歳未満	男	腹痛、水様性下痢、血便	O157(VT2)
56	11月16日	県央	10歳未満	男	その他(軟便)	O157(VT2)
57	12月3日	県央	10代	男	腹痛、水様性下痢、血便、発熱	O5(VT1)
58	12月21日	県南	20代	男	なし	O88(VT1)

腸チフス

腸チフスは3件の届出があった。

No	診断月日	届出地域	年代	性別	症状	備考
1	4月16日	県西	10歳未満	女	高熱、脾腫、便秘、その他(血球食 食症候群)	海外渡航歴あり (パキスタン)
2	9月7日	県西	30代	男	高熱、脾腫、下痢	海外渡航歴あり (パキスタン)
3	9月11日	県西	30代	男	高熱、下痢	

○コレラ、パラチフスの届出はなかった。

四類感染症

E 型肝炎

E型肝炎は11件の届出があった。

No	診断月日	届出保健所	年代	性別	症状
1	1月6日	潮来	80代	男	肝機能異常
2	1月21日	水戸	70代	男	全身倦怠感、食欲不振、黄疸、肝機能異常
3	1月24日	水戸	70代	男	肝機能異常
4	2月7日	日立	70代	男	全身倦怠感
5	3月4日	水戸	60代	男	黄疸、肝機能異常、肝腫大
6	3月19日	日立	40代	女	肝機能異常
7	5月22日	潮来	60代	男	肝機能異常
8	6月8日	ひたちなか	50代	男	肝機能異常
9	9月2日	中央	80代	男	全身倦怠感
10	11月27日	ひたちなか	80代	女	全身倦怠感、黄疸
11	12月15日	ひたちなか	70代	男	発熱、肝機能異常

A 型肝炎

A型肝炎は1件の届出があった。

No	診断月日	届出保健所	年代	性別	症状	ワクチン 接種歴	備考
1	11月24日	中央	80代	男	全身倦怠感、食欲不振、黄疸、肝腫大、肝機能異常	なし	

つつが虫病

つつが虫病は7件の届出があった。

No	診断月日	届出保健所	年代	性別	症状
1	1月14日	土浦	60代	男	発熱、刺し口、発疹
2	1月28日	土浦	50代	女	頭痛、発熱、リンパ節腫脹、発疹、その他(肝機能障害)
3	4月6日	水戸市	60代	女	発熱、刺し口、発疹、その他(全身倦怠感)
4	11月19日	ひたちなか	80代	男	頭痛、発熱、刺し口、発疹
5	12月1日	土浦	70代	女	頭痛、刺し口、発疹
6	12月7日	古河	50代	女	頭痛、刺し口、リンパ節腫脹、発疹
7	12月11日	ひたちなか	80代	女	発熱、刺し口、発疹

レジオネラ症

レジオネラ症は67件の届出があった。患者の内訳は男性57人(85.1%)、女性10人(14.9%)と男性の報告が多かった(図4)。年齢群別では60代が17人と最も多く、次いで70代が16人であった(図5)。

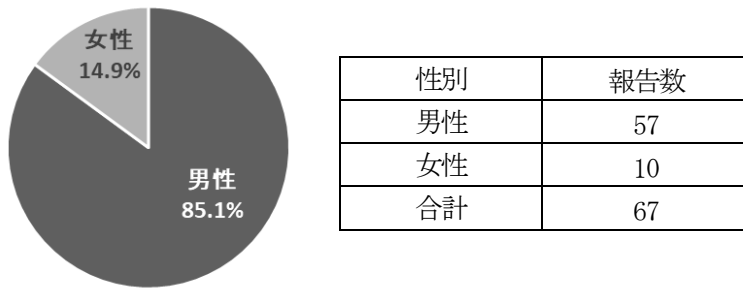


図4. 性別報告数

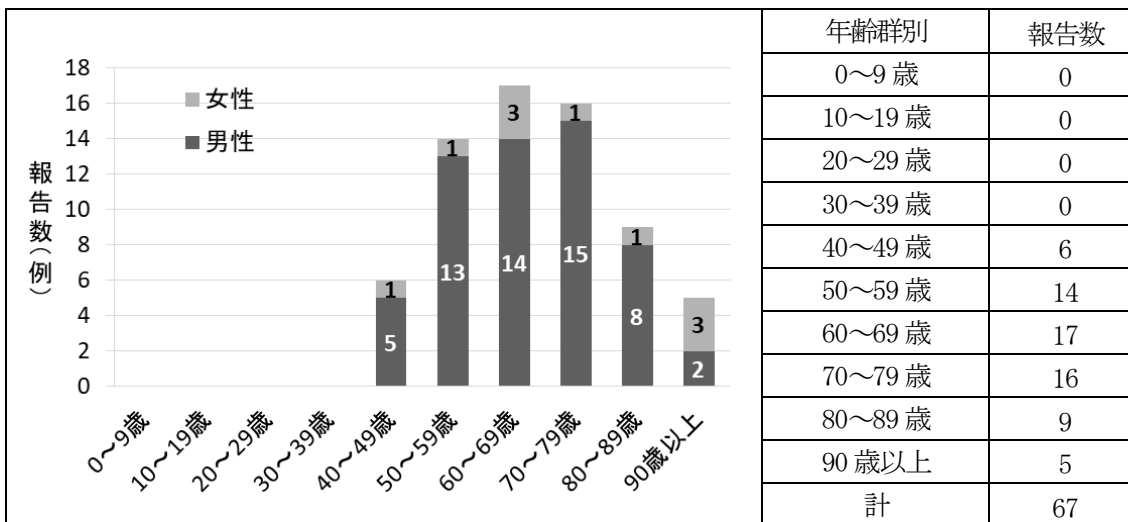


図5. 年齢群別報告数

No	診断月日	届出保健所	年代	性別	病型	症状
1	1月15日	ひたちなか	90代	女	肺炎型	下痢、肺炎
2	1月23日	日立	90代	女	ポンティアック熱型	発熱、その他(腰痛)
3	2月7日	つくば	90代	男	肺炎型	発熱、意識障害、肺炎
4	2月10日	古河	70代	男	肺炎型	発熱、咳嗽、呼吸困難、意識障害、肺炎
5	2月14日	古河	60代	女	肺炎型	肺炎、その他(下肢の脱力感)
6	2月26日	日立	80代	男	肺炎型	発熱、意識障害、多臓器不全
7	3月21日	竜ヶ崎	60代	男	ポンティアック熱型	発熱、咳嗽
8	4月16日	竜ヶ崎	50代	男	肺炎型	発熱、肺炎
9	4月16日	土浦	60代	男	肺炎型	発熱、咳嗽、意識障害、肺炎、その他(筋肉痛)
10	4月30日	つくば	70代	男	肺炎型	発熱、肺炎
11	5月2日	筑西	50代	男	肺炎型	発熱、咳嗽、肺炎
12	5月12日	筑西	90代	女	肺炎型	発熱、咳嗽、呼吸困難、肺炎

次ページに続く

No	診断月日	届出保健所	年代	性別	病型	症状
13	5月17日	竜ヶ崎	70代	女	ポンティアック熱型	発熱、その他(腰痛)
14	6月2日	筑西	50代	女	肺炎型	発熱、肺炎、その他(食欲不振)
15	6月5日	つくば	70代	男	肺炎型	発熱、肺炎
16	6月9日	古河	50代	男	肺炎型	発熱、肺炎
17	6月11日	古河	50代	男	肺炎型	発熱、肺炎
18	6月19日	水戸市	60代	男	肺炎型	肺炎、その他(倦怠感、嘔気)
19	6月26日	古河	40代	女	肺炎型	発熱、肺炎
20	6月28日	土浦	40代	男	肺炎型	発熱、肺炎
21	6月30日	筑西	50代	男	肺炎型	発熱、咳嗽、肺炎
22	7月3日	土浦	60代	男	肺炎型	発熱、咳嗽、肺炎
23	7月6日	ひたちなか	60代	男	肺炎型	発熱、咳嗽、呼吸困難、肺炎
24	7月16日	筑西	70代	男	肺炎型	発熱、肺炎
25	7月21日	つくば	60代	男	肺炎型	発熱、呼吸困難、肺炎
26	7月22日	つくば	60代	女	肺炎型	発熱、肺炎
27	7月27日	土浦	50代	男	肺炎型	発熱、咳嗽、肺炎
28	7月28日	ひたちなか	50代	男	肺炎型	発熱、咳嗽、呼吸困難、意識障害、肺炎
29	7月30日	水戸市	60代	男	肺炎型	発熱、肺炎
30	8月6日	水戸市	40代	男	肺炎型	発熱、咳嗽、呼吸困難、肺炎
31	8月6日	古河	50代	男	肺炎型	発熱、咳嗽、肺炎、その他(頭痛)
32	8月6日	中央	60代	女	肺炎型	発熱、意識障害、肺炎
33	8月7日	古河	40代	男	肺炎型	発熱、肺炎
34	8月12日	日立	70代	男	肺炎型	発熱、意識障害、肺炎
35	8月19日	中央	80代	男	肺炎型	発熱、肺炎
36	8月21日	土浦	80代	男	肺炎型	発熱、肺炎
37	9月5日	潮来	60代	男	肺炎型	発熱、咳嗽、肺炎
38	9月7日	古河	70代	男	ポンティアック熱型	発熱、呼吸困難
39	9月17日	潮来	70代	男	肺炎型	発熱、肺炎
40	9月18日	古河	60代	男	肺炎型	発熱、肺炎
41	9月22日	日立	50代	男	肺炎型	発熱、呼吸困難、肺炎
42	9月23日	潮来	80代	女	肺炎型	発熱、肺炎
43	9月30日	土浦	70代	男	肺炎型	発熱、呼吸困難、肺炎
44	10月4日	水戸市	70代	男	肺炎型	発熱、肺炎、その他(筋肉痛)
45	10月4日	ひたちなか	80代	男	肺炎型	発熱、咳嗽、肺炎
46	10月5日	つくば	50代	男	肺炎型	発熱、肺炎
47	10月9日	ひたちなか	80代	男	肺炎型	発熱、肺炎
48	10月19日	古河	70代	男	肺炎型	発熱、肺炎
49	10月20日	中央	60代	男	肺炎型	発熱、意識障害、肺炎
50	10月21日	土浦	40代	男	肺炎型	発熱、咳嗽、呼吸困難、肺炎、多臓器不全
51	10月22日	日立	70代	男	肺炎型	肺炎
52	10月22日	日立	70代	男	肺炎型	発熱、呼吸困難、下痢、意識障害、肺炎、多臓器不全

次ページに続く

No	診断月日	届出保健所	年代	性別	病型	症状
53	10月22日	竜ヶ崎	40代	男	肺炎型	発熱、肺炎、その他(咽頭痛)
54	10月22日	つくば	50代	男	肺炎型	発熱、肺炎
55	10月24日	古河	80代	男	肺炎型	発熱、咳嗽、呼吸困難、肺炎
56	10月26日	古河	60代	男	ポンティア ック熱型	発熱、咳嗽
57	11月5日	筑西	50代	男	肺炎型	発熱、肺炎、その他(体動困難)
58	11月5日	中央	60代	男	肺炎型	発熱、呼吸困難、肺炎
59	11月17日	水戸市	70代	男	肺炎型	発熱、咳嗽、呼吸困難、肺炎
60	11月18日	潮来	60代	男	肺炎型	発熱、咳嗽、肺炎
61	12月7日	水戸市	70代	男	肺炎型	発熱、肺炎
62	12月10日	つくば	60代	男	肺炎型	発熱、肺炎、その他(頭痛)
63	12月15日	水戸市	80代	男	肺炎型	発熱、咳嗽、肺炎、その他(血小板減少)
64	12月15日	古河	90代	男	肺炎型	発熱、呼吸困難、肺炎
65	12月22日	中央	80代	男	肺炎型	発熱、呼吸困難、肺炎
66	12月26日	筑西	50代	男	肺炎型	発熱、肺炎
67	12月30日	潮来	70代	男	ポンティア ック熱型	発熱、咳嗽

○上記以外の四類感染症の届出はなかった。

五類感染症（全数把握）

アメーバ赤痢

アメーバ赤痢は13件の届出があった。

No	診断月日	届出保健所	年代	性別	症状	備考
1	1月24日	潮来	30代	男	その他(健診で便潜血が2回陽性)	
2	2月4日	つくば	50代	男	下痢	
3	2月18日	つくば	80代	男	粘血便、大腸粘膜異常所見	
4	3月9日	ひたちなか	40代	女	大腸粘膜異常所見	
5	4月24日	つくば	50代	男	大腸粘膜異常所見、その他(肛門搔痒感)	
6	6月8日	つくば	70代	女	粘血便	
7	6月19日	つくば	50代	男	大腸粘膜異常所見	海外渡航歴あり (中華人民共和国)
8	9月1日	土浦	70代	男	下痢	
9	10月2日	水戸市	60代	男	下痢	
10	11月4日	竜ヶ崎	30代	女	下痢、しぶり腹、腹痛	
11	12月23日	土浦	60代	男	大腸粘膜異常所見	
12	12月23日	ひたちなか	50代	男	その他(便潜血陽性)	
13	12月26日	つくば	50代	男	大腸粘膜異常所見	

ウイルス性肝炎（A型肝炎及びE型肝炎を除く。）

A型肝炎及びE型肝炎を除いたウイルス性肝炎は7件の届出があった。

No	診断月日	届出保健所	年代	性別	型	症状	備考
1	2月25日	潮来	30代	男	B型	全身倦怠感、褐色尿、肝機能異常、黄疸	ワクチン接種歴なし
2	4月27日	日立	50代	女	B型	全身倦怠感、褐色尿、発熱、肝機能異常、黄疸	ワクチン接種歴不明
3	5月18日	竜ヶ崎	50代	男	B型	発熱、肝機能異常	ワクチン接種歴なし
4	5月29日	水戸市	10代	女	その他 (EBV、CMV)	肝機能異常	
5	6月15日	つくば	70代	男	B型	全身倦怠感、肝機能異常、黄疸	ワクチン接種歴なし
6	8月19日	古河	10代	女	その他 (CMV)	全身倦怠感、発熱、肝機能異常	
7	8月24日	潮来	70代	男	B型	肝機能異常	ワクチン接種歴なし

カルバペネム耐性腸内細菌科細菌感染症

カルバペネム耐性腸内細菌科細菌感染症は61件の届出があった。患者の内訳は男性37人(60.7%)、女性24人(39.3%)と男性の報告が多かった。年齢群別では80歳代が26人と最も多く、次いで70歳代が18人であった(図6)。

検出された菌の内訳については図7のとおりであり、27例(44.3%)から *Klebsiella aerogenes* が検出された。

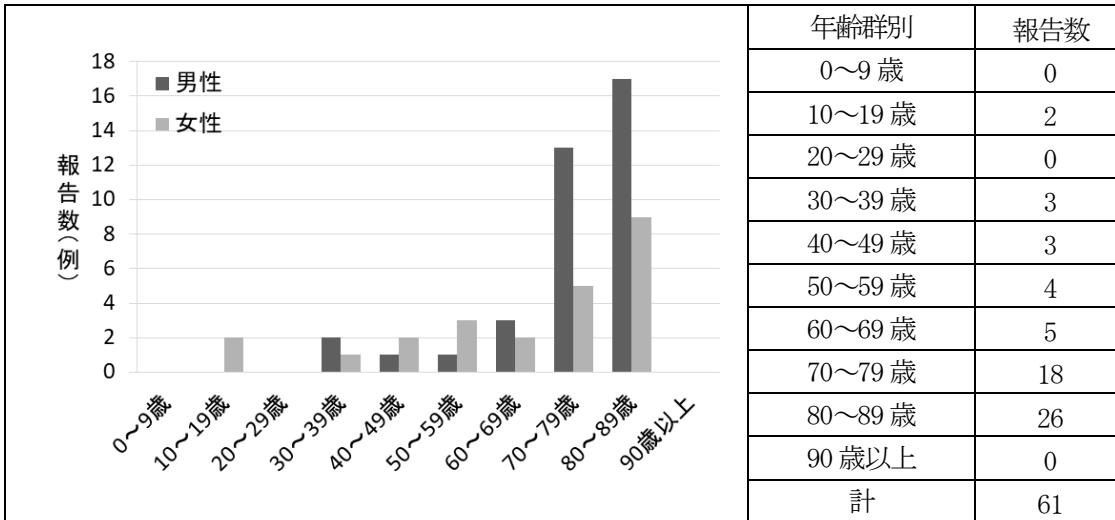


図6. 年齢群別報告数

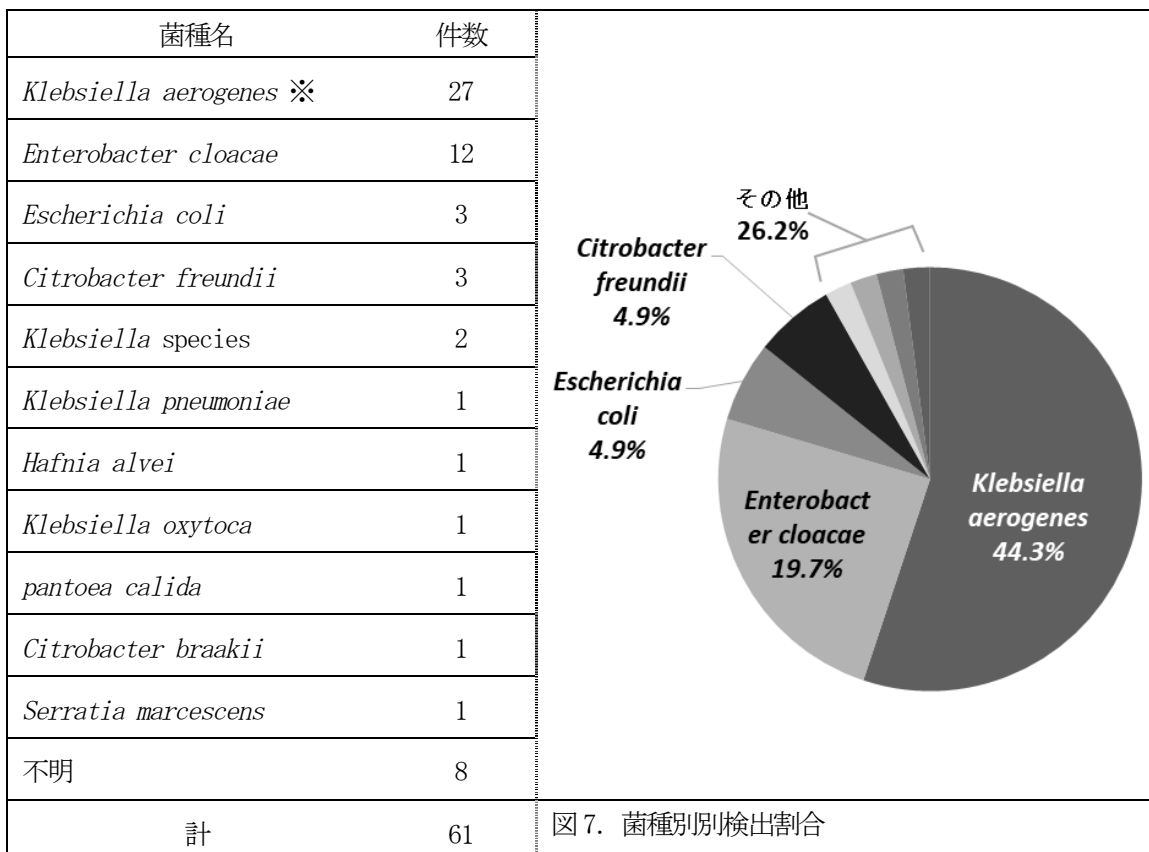


図7. 菌種別検出割合

※*Enterobacter aerogenes* → *Klebsiella aerogenes* として計上。

No	診断月日	届出保健所	年代	性別	症状	検出病原体
1	1月8日	水戸	30代	女	腹膜炎	<i>Klebsiella aerogenes</i>
2	1月23日	水戸	80代	男	肺炎	<i>Enterobacter cloacae</i>
3	1月23日	竜ヶ崎	70代	男	尿路感染症	<i>Klebsiella aerogenes</i>
4	1月28日	水戸	80代	女	尿路感染症	<i>Klebsiella pneumoniae</i>
5	1月31日	水戸	70代	男	その他(腹部 手術創)	<i>Klebsiella aerogenes</i>
6	2月9日	つくば	80代	男	尿路感染症	<i>Escherichia coli</i>
7	2月18日	古河	60代	男	その他(心肺停止)	<i>Klebsiella aerogenes</i>
8	3月3日	水戸	50代	女	尿路感染症	<i>Citrobacter freundii</i>
9	3月7日	古河	60代	女	その他(創部感染)	<i>Klebsiella species</i>
10	3月15日	日立	60代	男	肺炎	<i>Klebsiella aerogenes</i>
11	3月23日	筑西	80代	女	尿路感染症	<i>Klebsiella aerogenes</i>
12	4月7日	日立	70代	男	胆管炎	<i>Klebsiella aerogenes</i>
13	4月15日	水戸市	60代	男	その他(一過性発熱)	<i>Hafnia alvei</i>
14	4月21日	古河	70代	男	腹膜炎	<i>Enterobacter cloacae</i>
15	5月8日	日立	80代	女	尿路感染症、肺炎	<i>Enterobacter cloacae</i>
16	5月22日	竜ヶ崎	80代	男	敗血症、胆管炎	<i>Klebsiella aerogenes</i>
17	5月23日	日立	70代	男	腹膜炎	<i>Enterobacter cloacae</i>
18	5月27日	水戸市	80代	男	肺炎	<i>Klebsiella oxytoca</i>
19	5月28日	日立	70代	男	菌血症	<i>Enterobacter cloacae</i>
20	6月11日	土浦	40代	女	その他(腹腔内膿瘍)	不明
21	6月19日	日立	10代	女	尿路感染症	<i>Enterobacter cloacae</i>
22	7月2日	日立	80代	男	肺炎	<i>Klebsiella aerogenes</i>
23	7月8日	筑西	80代	男	敗血症	不明
24	7月8日	古河	40代	男	その他(背部脂肪腫摘出術後血腫)	<i>Klebsiella aerogenes</i>
25	7月9日	ひたちなか	80代	男	肺炎	<i>Escherichia coli</i>
26	7月22日	日立	50代	女	尿路感染症、菌血症	<i>Klebsiella aerogenes</i>
27	7月22日	土浦	80代	男	敗血症、その他(肝膿瘍)	<i>Klebsiella aerogenes</i>
28	7月29日	竜ヶ崎	70代	男	腸炎、腹膜炎	<i>Citrobacter freundii</i>
29	8月3日	土浦	80代	女	尿路感染症	<i>Escherichia coli</i>
30	8月4日	筑西	70代	女	尿路感染症	不明
31	8月6日	日立	70代	女	尿路感染症	<i>Klebsiella aerogenes</i>
32	8月12日	日立	70代	男	菌血症	<i>pantoea calida</i>
33	8月12日	竜ヶ崎	80代	男	肺炎	不明
34	8月15日	日立	40代	女	尿路感染症	<i>Klebsiella aerogenes</i>
35	8月17日	竜ヶ崎	70代	男	腹膜炎	<i>Klebsiella aerogenes</i>
36	8月20日	日立	80代	男	尿路感染症	<i>Klebsiella aerogenes</i>
37	8月27日	日立	80代	男	尿路感染症	<i>Enterobacter cloacae</i>
38	8月27日	日立	80代	男	その他(上気道炎)	<i>Klebsiella aerogenes</i>
39	9月2日	日立	80代	女	尿路感染症	<i>Klebsiella aerogenes</i>
40	9月4日	竜ヶ崎	80代	女	胆管炎	<i>Klebsiella aerogenes</i>

次ページに続く

No	診断月日	届出保健所	年代	性別	症状	検出病原体
41	9月10日	古河	70代	女	その他(皮膚感染(刺入部))	不明
42	9月16日	日立	60代	女	菌血症	<i>Klebsiella aerogenes</i>
43	9月27日	日立	70代	男	尿路感染症	<i>Klebsiella aerogenes</i>
44	9月29日	日立	80代	男	菌血症	<i>Klebsiella aerogenes</i>
45	10月5日	筑西	80代	女	髄膜炎	<i>Klebsiella aerogenes</i>
46	10月8日	日立	80代	男	肺炎	<i>Klebsiella aerogenes</i>
47	10月12日	日立	50代	男	その他(右臀部ガス壊疽、右化膿性股関節炎)	<i>Enterobacter cloacae</i>
48	10月18日	日立	70代	男	尿路感染症	<i>Enterobacter cloacae</i>
49	10月28日	日立	80代	男	尿路感染症	<i>Klebsiella species</i>
50	10月30日	竜ヶ崎	70代	女	肺炎	<i>Citrobacter freundii</i>
51	11月3日	日立	10代	女	腸炎	<i>Citrobacter braakii</i>
52	11月7日	筑西	80代	女	その他(関節痛、発熱)	不明
53	11月13日	日立	70代	女	尿路感染症	<i>Klebsiella aerogenes</i>
54	11月17日	日立	50代	女	肺炎、その他(保菌)	<i>Klebsiella aerogenes</i>
55	11月25日	竜ヶ崎	80代	女	肺炎	<i>Klebsiella aerogenes</i>
56	11月26日	日立	30代	男	尿路感染症	<i>Enterobacter cloacae</i>
57	12月3日	日立	30代	男	尿路感染症	<i>Serratia marcescens</i>
58	12月4日	竜ヶ崎	70代	男	腹膜炎	不明
59	12月15日	竜ヶ崎	70代	男	肺炎	不明
60	12月19日	竜ヶ崎	80代	男	肺炎、菌血症	<i>Enterobacter cloacae</i>
61	12月24日	筑西	80代	男	肺炎	<i>Enterobacter cloacae</i>

急性弛緩性麻痺(急性灰白髄炎を除く。)

急性弛緩性麻痺は1件の届出があった。

No	診断月日	届出保健所	年代	性別	症状
1	8月14日	古河	10歳未満	男	弛緩性麻痺(左上肢、右上肢)、深部腱反射低下

急性脳炎(ウエストナイル脳炎、西部ウマ脳炎、ダニ媒介脳炎、東部ウマ脳炎、日本脳炎、ペネズエラウマ脳炎及びリフトバレー熱を除く。)

急性脳炎は23件の届出があった。

No	診断月日	届出保健所	年代	性別	症状	検出病原体
1	1月4日	水戸	60代	女	発熱、頭痛、項部硬直、意識障害、髄液細胞数の増加	病原体不明
2	1月6日	土浦	10代	男	発熱、頭痛、嘔吐、項部硬直、痙攣、意識障害、髄液細胞数の増加	病原体不明
3	1月10日	つくば	10代	男	発熱、痙攣、意識障害、髄液細胞数の増加	病原体不明

次ページに続く

No	診断月日	届出保健所	年代	性別	症状	検出病原体
4	1月13日	つくば	10歳未満	女	痙攣、意識障害	インフルエンザウイルス AH1pdm09
5	2月5日	水戸	10歳未満	女	嘔吐、髄液細胞数の増加、その他 (突然死)	病原体不明
6	2月5日	筑西	70代	女	発熱、頭痛、意識障害、髄液細胞 数の増加	病原体不明
7	2月10日	水戸	50代	男	発熱、痙攣、意識障害、髄液細胞 数の増加	病原体不明
8	2月17日	土浦	10歳未満	女	発熱、痙攣、意識障害	ヒトヘルペスウイルス 6型、7型疑い
9	3月5日	水戸	20代	女	発熱、頭痛、嘔吐、痙攣、意識障 害、髄液細胞数の増加	病原体不明
10	3月24日	中央	10歳未満	女	発熱、嘔吐、痙攣、意識障害	病原体不明
11	3月27日	水戸市	50代	女	発熱、痙攣、意識障害	単純ヘルペスウイルス
12	4月1日	筑西	40代	女	発熱、頭痛、痙攣、意識障害、髄 液細胞数の増加	病原体不明
13	4月14日	土浦	70代	男	痙攣、意識障害、髄液細胞数の増 加	病原体不明
14	4月15日	つくば	80代	女	痙攣、意識障害	病原体不明
15	4月17日	水戸市	70代	男	発熱、頭痛、意識障害、髄液細胞 数の増加	単純ヘルペスウイルス
16	5月19日	土浦	10代	女	発熱	病原体不明
17	6月15日	土浦	10歳未満	男	発熱、痙攣、意識障害	病原体不明
18	7月27日	潮来	10歳未満	女	発熱、痙攣、意識障害	病原体不明
19	7月30日	土浦	10歳未満	女	発熱、痙攣、意識障害	病原体不明
20	8月28日	中央	70代	男	頭痛、その他(急性発症、進行性 の見当識障害と健忘)	病原体不明
21	9月18日	水戸市	10歳未満	女	発熱、嘔吐、痙攣、その他(腹痛)	病原体不明
22	10月1日	ひたちなか	10歳未満	女	発熱、頭痛、痙攣、意識障害	病原体不明
23	10月16日	土浦	10歳未満	女	発熱、痙攣、意識障害	病原体不明

クロイツフェルト・ヤコブ病

クロイツフェルト・ヤコブ病は3件の届出があった。

No	診断月日	届出保健所	年代	性別	症状
1	1月21日	竜ヶ崎	60代	男	進行性認知症、錐体路症状、小脳症状、記憶障害、精神・知能 障害
2	3月16日	水戸	70代	女	進行性認知症、ミオクローヌス、小脳症状、記憶障害、精神・ 知能障害
3	12月28日	土浦	70代	女	進行性認知症、ミオクローヌス、錐体路症状、視覚異常、記憶 障害、精神・知能障害

劇症型溶血性レンサ球菌感染症

劇症型溶血性レンサ球菌感染症は7件の届出があった。

No	診断月日	届出保健所	年代	性別	症状
1	1月21日	つくば	60代	男	ショック、腎不全、DIC、軟部組織炎
2	3月7日	つくば	70代	女	ショック、腎不全、DIC、軟部組織炎、中枢神経症状
3	3月13日	古河	50代	男	ショック、肝不全、腎不全、軟部組織炎
4	5月7日	竜ヶ崎	80代	女	ショック、腎不全、DIC
5	6月2日	古河	80代	女	ショック、腎不全、軟部組織炎
6	10月21日	日立	50代	男	ショック、肝不全、腎不全、中枢神経症状
7	10月21日	古河	60代	男	ショック、腎不全、軟部組織炎

後天性免疫不全症候群

後天性免疫不全症候群は17件の届出があった。性別内訳は、男性が16人、女性が1人であった。病型区分については、エイズ患者が5人(29.4%)であり、無症状病原体保有者が11人(64.7%)であった。

国籍別・性別感染者患者数(人)

	男 性		女 性		計
	日本国籍	外国籍	日本国籍	外国籍	
無症状病原体保有者	10	0	0	0	10
エイズ患者	4	1	1	0	6
その他	1	0	0	0	1
計	15	1	1	0	17

年齢階級別感染者、患者数(人)

	20歳未満	20～29歳	30～39歳	40～49歳	50～59歳	60歳以上	計
無症状病原体保有者	0	7	2	1	0	0	10
エイズ患者	0	2	1	2	1	0	6
その他	0	0	0	1	0	0	1
計	0	9	3	4	1	0	17

推定感染経路・地域別患者数(人)(延べ人数)

	異性間性的接触			同性間性的接触			異性間および同性間性的接触			その他および不明			計
	国内	海外	不明	国内	海外	不明	国内	海外	不明	国内	海外	不明	
無症状病原体保有者	0	0	0	6	0	1	0	0	0	0	0	3	10
エイズ患者	1	0	0	1	0	1	1	0	0	0	1	1	6
その他	0	0	0	1	0	0	0	0	0	0	0	0	1
計	1	0	0	8	0	2	1	0	0	0	1	4	17

No	診断月日	届出保健所	年代	性別	病型	症状
1	1月6日	つくば	20代	男	無症候性キャリア	無
2	2月13日	潮来	20代	男	無症候性キャリア	無
3	5月1日	土浦	20代	男	無症候性キャリア	無
4	5月22日	中央	20代	男	AIDS	ニューモシスティス肺炎、サイトメガロ網膜症、肛門周囲膿瘍（潰瘍）、CD4 値：8.8/ μ L
5	5月28日	水戸市	30代	男	無症候性キャリア	無
6	6月3日	つくば	30代	男	AIDS	咳嗽、発熱、労作時呼吸困難
7	6月8日	水戸市	20代	男	無症候性キャリア	無
8	6月9日	水戸市	20代	男	AIDS	発熱、体重減少、羞明、皮膚疹
9	6月15日	中央	20代	男	無症候性キャリア	無
10	7月25日	つくば	50代	男	AIDS	ニューモシスティス肺炎、発熱、息切れ
11	7月28日	土浦	20代	男	無症候性キャリア	無
12	8月5日	土浦	20代	男	無症候性キャリア	無
13	8月12日	日立	30代	男	無症候性キャリア	無
14	10月7日	土浦	40代	女	AIDS	発熱、呼吸困難
15	10月25日	つくば	40代	男	AIDS	診断時の症状（頭痛、嘔吐）、診断時のCD4 値：69/ μ L
16	11月6日	中央	40代	男	無症候性キャリア	無
17	12月2日	つくば	40代	男	その他（症状はあるが HIV との関連不明）	体重減少

ジアルジア症

ジアルジア症は1件の届出があった。

No	診断月日	届出保健所	年代	性別	症状
1	2月26日	水戸	90代	女	その他(虫卵の目視)

侵襲性インフルエンザ菌感染症

侵襲性インフルエンザ菌感染症は5件の届出があった。

No	診断月日	届出保健所	年代	性別	症状	ワクチン接種歴
1	1月17日	水戸	70代	女	発熱、肺炎、菌血症	不明
2	2月3日	竜ヶ崎	10歳未満	女	発熱、嘔吐、意識障害、項部硬直、髄膜炎	あり（3回）
3	9月9日	ひたちなか	80代	女	発熱、肺炎、菌血症	不明
4	11月11日	竜ヶ崎	80代	女	発熱、意識障害	不明
5	11月28日	つくば	70代	男	菌血症	不明

侵襲性肺炎球菌感染症

侵襲性肺炎球菌感染症は28件の届出があった。

No	診断月日	届出保健所	年代	性別	症状	ワクチン 接種歴
1	1月9日	竜ヶ崎	90代	女	発熱、肺炎、菌血症	あり(1回)
2	1月12日	つくば	50代	女	発熱、咳、全身倦怠感、肺炎、菌血症	不明
3	2月18日	水戸	80代	女	発熱、全身倦怠感、菌血症、その他(下痢・悪寒)	不明
4	2月19日	つくば	10歳未満	女	発熱、咳、菌血症、その他(気管支炎)	あり(4回)
5	3月3日	日立	70代	男	発熱、意識障害、項部硬直、髄膜炎、中耳炎、菌血症	不明
6	3月6日	水戸	10歳未満	女	発熱、痙攣	あり(4回)
7	3月9日	水戸	70代	女	全身倦怠感、肺炎	なし
8	3月20日	日立	30代	女	発熱、咳、全身倦怠感	なし
9	3月27日	日立	70代	男	発熱、全身倦怠感、嘔吐	なし
10	3月28日	つくば	40代	男	発熱、その他(膝痛)	なし
11	4月21日	つくば	80代	男	発熱、意識障害	不明
12	4月28日	竜ヶ崎	80代	女	発熱、痙攣、意識障害、項部硬直	不明
13	4月30日	竜ヶ崎	80代	男	発熱、その他(腹痛)	不明
14	5月4日	筑西	10歳未満	男	発熱、咳	あり(4回)
15	6月2日	筑西	80代	男	発熱、肺炎	不明
16	6月19日	日立	80代	女	発熱、肺炎、菌血症	不明
17	7月13日	日立	50代	女	髄膜炎	なし
18	7月21日	つくば	10歳未満	男	発熱、菌血症	あり(4回)
19	8月5日	水戸市	10歳未満	男	発熱、嘔吐、その他(下痢)	あり(4回)
20	10月4日	つくば	50代	男	発熱、肺炎、菌血症	不明
21	10月26日	土浦	70代	男	発熱、嘔吐	なし
22	11月12日	潮来	10歳未満	女	発熱、咳、肺炎、中耳炎、菌血症	あり(4回)
23	11月25日	水戸市	70代	男	発熱、肺炎、菌血症	不明
24	11月26日	筑西	80代	女	発熱	なし
25	12月3日	古河	60代	男	発熱、意識障害、肺炎、菌血症	不明
26	12月14日	日立	10歳未満	女	発熱、菌血症	あり(3回)
27	12月20日	水戸市	10歳未満	女	発熱、咳、嘔吐	あり(4回)
28	12月23日	中央	60代	男	意識障害、菌血症	なし

水痘(患者が入院を要すると認められるものに限る。)

水痘(患者が入院を要すると認められるものに限る。)は1件の届出があった。

No	診断月日	届出保健所	年代	性別	症状	ワクチン 接種歴
1	11月24日	水戸市	30代	男	発熱、発疹	なし

梅毒

梅毒は82件の届出があった。患者の性別の内訳は男性が64人(78.0%)、女性が18人(22.0%)と男性の報告が多かった。年齢群別では20歳代が20人と最も多く、次いで40歳代が16人であった。病型については患者が45件(早期Ⅰ期25件、早期Ⅱ期20件)、無症候が37件であった。感染経路については男女ともに異性間性的接触が一番多かった。

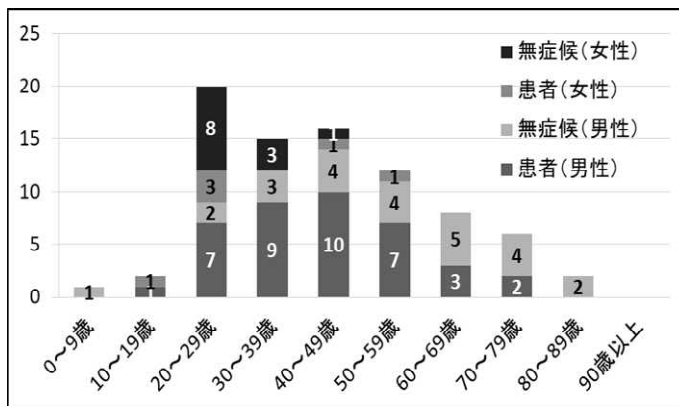


図8. 年齢群別病型

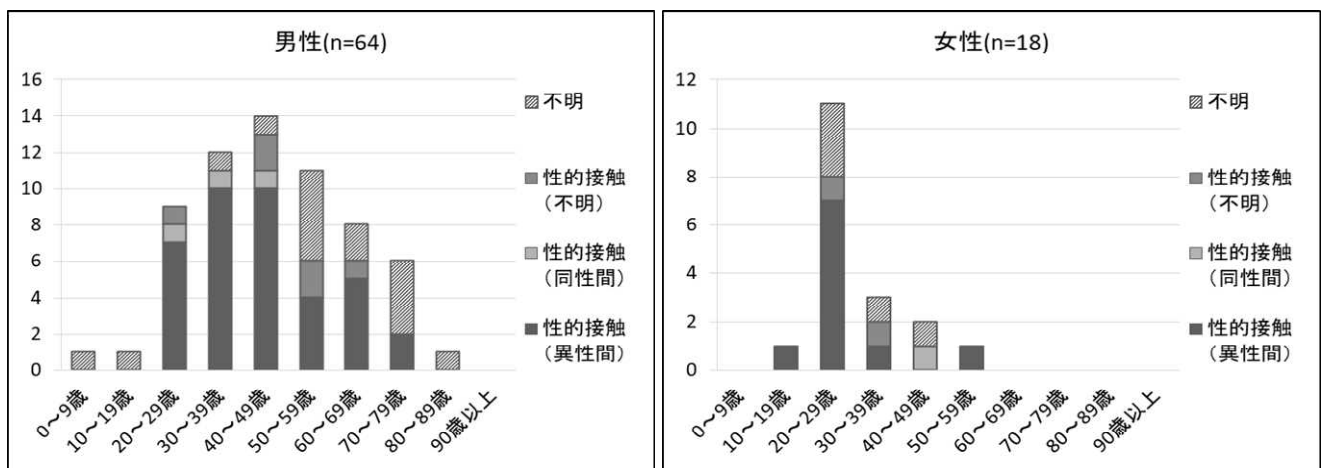


図9. 性別・年齢群別感染経路

No	診断月日	届出保健所	年代	性別	病型	症状	備考
1	1月8日	竜ヶ崎	50代	男	早期Ⅰ期	初期硬結(性器)	
2	1月8日	筑西	30代	女	無症候	なし	
3	1月10日	日立	20代	男	早期Ⅰ期	初期硬結(性器)、鼠径部リンパ節腫脹(無痛性)	
4	1月18日	水戸	20代	男	早期Ⅰ期	硬性下疳(性器)	
5	1月25日	水戸	30代	男	早期Ⅰ期	硬性下疳(性器)	
6	1月30日	ひたちなか	20代	女	無症候	なし	
7	1月31日	水戸	30代	男	無症候	なし	
8	1月31日	日立	60代	男	無症候	なし	
9	2月3日	ひたちなか	50代	男	無症候	なし	
10	2月7日	つくば	70代	男	無症候	なし	
11	2月19日	古河	20代	女	無症候	なし	
12	2月26日	竜ヶ崎	30代	女	無症候	なし	

次ページに続く

No	診断月日	届出保健所	年代	性別	病型	症状	備考
13	2月28日	水戸	30代	男	早期Ⅰ期	硬性下疳(性器)	
14	3月3日	古河	20代	女	無症候	なし	
15	3月24日	ひたちなか	70代	男	早期Ⅱ期	鼠径部リンパ節腫脹(無痛性)	
16	3月25日	土浦	20代	男	無症候	なし	
17	3月30日	土浦	40代	男	早期Ⅰ期	初期硬結(性器)、鼠径部リンパ節腫脹(無痛性)	
18	4月1日	ひたちなか	50代	男	早期Ⅰ期	硬性下疳(性器)、鼠径部リンパ節腫脹(無痛性)	
19	4月8日	つくば	70代	男	無症候	なし	
20	4月10日	日立	50代	男	早期Ⅰ期	初期硬結(性器)、硬性下疳(性器)、鼠径部リンパ節腫脹(無痛性)	
21	4月10日	つくば	20代	女	無症候	なし	
22	5月7日	筑西	80代	男	無症候	なし	
23	5月8日	古河	20代	女	無症候	なし	
24	5月9日	水戸市	30代	男	早期Ⅰ期	硬性下疳(性器)、鼠径部リンパ節腫脹(無痛性)	
25	5月9日	中央	30代	男	早期Ⅰ期	硬性下疳(性器)、鼠径部リンパ節腫脹(無痛性)	
26	5月14日	筑西	30代	男	早期Ⅰ期	鼠径部リンパ節腫脹(無痛性)	
27	5月15日	筑西	20代	女	無症候	なし	
28	5月15日	つくば	40代	女	無症候	なし	
29	5月18日	竜ヶ崎	10代	男	早期Ⅱ期	丘疹性梅毒疹	海外渡航歴あり(タイ)
30	5月19日	土浦	30代	男	早期Ⅰ期	硬性下疳(性器)、鼠径部リンパ節腫脹(無痛性)	
31	5月20日	筑西	80代	男	無症候	なし	
32	5月25日	土浦	20代	女	無症候	なし	
33	5月29日	つくば	50代	男	早期Ⅱ期	初期硬結(性器)、鼠径部リンパ節腫脹(無痛性)、扁平コンジローマ	
34	6月2日	潮来	50代	男	早期Ⅰ期	初期硬結(性器)	
35	6月8日	つくば	20代	男	早期Ⅰ期	初期硬結(性器)、硬性下疳(性器)	
36	6月13日	竜ヶ崎	10代	女	早期Ⅱ期	鼠径部リンパ節腫脹(無痛性)、丘疹性梅毒疹、扁平コンジローマ	
37	6月16日	竜ヶ崎	40代	男	無症候	なし	
38	6月26日	日立	70代	男	早期Ⅰ期	初期硬結(性器)	
39	6月26日	つくば	50代	男	無症候	なし	
40	6月29日	水戸市	60代	男	無症候	なし	

次ページに続く

No	診断月日	届出保健所	年代	性別	病型	症状	備考
41	7月3日	ひたちなか	30代	男	早期Ⅱ期	梅毒性バラ疹	
42	7月3日	ひたちなか	50代	男	早期Ⅰ期	硬性下疳(性器)、鼠径部リンパ節腫脹(無痛性)	
43	7月6日	筑西	40代	男	無症候	なし	
44	7月9日	つくば	40代	男	早期Ⅱ期	梅毒性バラ疹	
45	7月10日	日立	20代	男	無症候	なし	
46	7月13日	土浦	60代	男	早期Ⅰ期	硬性下疳(性器)	
47	7月18日	古河	60代	男	早期Ⅱ期	初期硬結(性器)	
48	7月21日	土浦	40代	男	早期Ⅰ期	初期硬結(性器)、丘疹性梅毒疹	
49	7月27日	古河	40代	女	早期Ⅱ期	梅毒性バラ疹	
50	7月27日	つくば	40代	男	早期Ⅱ期	初期硬結(性器)、梅毒性バラ疹	
51	8月6日	ひたちなか	40代	男	早期Ⅰ期	初期硬結(性器)	
52	8月13日	潮来	20代	男	早期Ⅱ期	硬性下疳(性器)	
53	8月13日	古河	50代	女	早期Ⅱ期	扁平コンジローマ	
54	8月17日	つくば	20代	男	早期Ⅱ期	鼠径部リンパ節腫脹(無痛性)、梅毒性バラ疹	
55	8月20日	筑西	40代	男	早期Ⅱ期	丘疹性梅毒疹	
56	8月26日	日立	40代	男	無症候	なし	
57	8月28日	水戸市	60代	男	早期Ⅱ期	硬性下疳(その他)	
58	8月29日	水戸市	40代	男	早期Ⅱ期	梅毒性バラ疹	
59	9月4日	土浦	60代	男	無症候	なし	
60	9月7日	つくば	20代	女	早期Ⅱ期	丘疹性梅毒疹、扁平コンジローマ	
61	9月16日	ひたちなか	20代	女	早期Ⅱ期	梅毒性バラ疹	
62	9月25日	古河	60代	男	無症候	なし	
63	9月26日	水戸市	30代	女	無症候	なし	
64	9月29日	竜ヶ崎	30代	男	無症候	なし	
65	10月2日	つくば	20代	男	早期Ⅰ期	初期硬結(性器)、硬性下疳(性器)、鼠径部リンパ節腫脹(無痛性)	
66	10月5日	つくば	70代	男	無症候	なし	
67	10月21日	つくば	70代	男	無症候	なし	
68	10月28日	潮来	50代	男	無症候	なし	
69	10月28日	潮来	20代	女	無症候	なし	
70	10月29日	水戸市	30代	男	早期Ⅰ期	初期硬結(性器)	
71	10月30日	古河	50代	男	無症候	なし	
72	10月31日	竜ヶ崎	30代	男	早期Ⅰ期	初期硬結(性器)、硬性下疳(性器)	
73	10月31日	竜ヶ崎	40代	男	早期Ⅰ期	初期硬結(性器)、硬性下疳(性器)	

次ページに続く

No	診断月日	届出保健所	年代	性別	病型	症状	備考
74	11月5日	水戸市	30代	男	無症候	なし	
75	11月6日	つくば	20代	男	早期Ⅰ期	初期硬結（性器）	
76	11月11日	潮来	10歳未満	男	無症候	なし	
77	11月20日	土浦	40代	男	早期Ⅱ期	梅毒性バラ疹、扁平コンジローマ	
78	11月27日	つくば	50代	男	早期Ⅰ期	初期硬結（性器）	
79	12月5日	日立	40代	男	早期Ⅱ期	梅毒性バラ疹	
80	12月8日	中央	40代	男	無症候	なし	
81	12月21日	古河	20代	女	早期Ⅱ期	扁平コンジローマ	海外渡航歴あり （カンボディア）
82	12月28日	日立	60代	男	無症候	なし	

播種性クリプトコックス症

播種性クリプトコックス症は3件の届出があった。

No	診断月日	届出保健所	年代	性別	症状
1	7月11日	筑西	70代	男	発熱
2	8月31日	竜ヶ崎	90代	女	意識障害、真菌血症
3	10月25日	つくば	40代	男	頭痛、項部硬直、真菌血症

破傷風

破傷風は3件の届出があった。

No	診断月日	届出保健所	年代	性別	症状	ワクチン接種歴
1	2月25日	古河	70代	女	筋肉のこわばり、開口障害、嚥下障害、瘻笑、反弓緊張	不明
2	2月28日	つくば	70代	男	筋肉のこわばり、開口障害、嚥下障害、反弓緊張	不明
3	9月30日	日立	60代	男	筋肉のこわばり、開口障害、強直性痙攣	不明

百日咳

百日咳は57件の届出があった。月別の報告状況を見ると、2月に18件と最も多かった（図10）。年齢群別では10～14歳が21件と最も多く（図11）、ワクチン接種回数別では4回接種した人が36人と最も多かった（図12）。

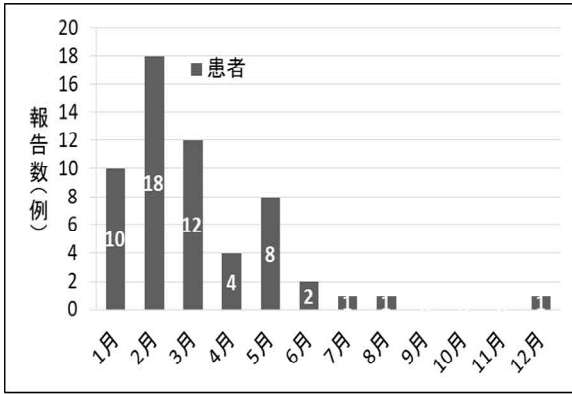


図 10. 月別報告数

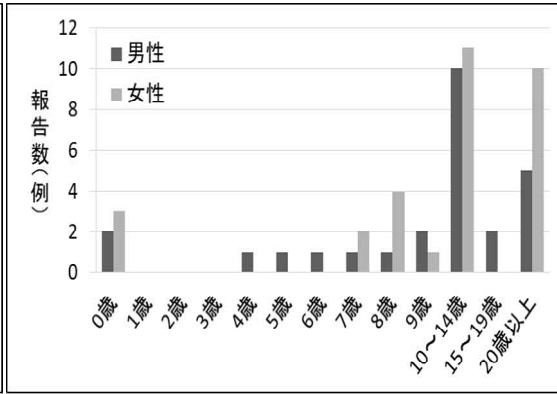


図 11. 年齢群別報告数

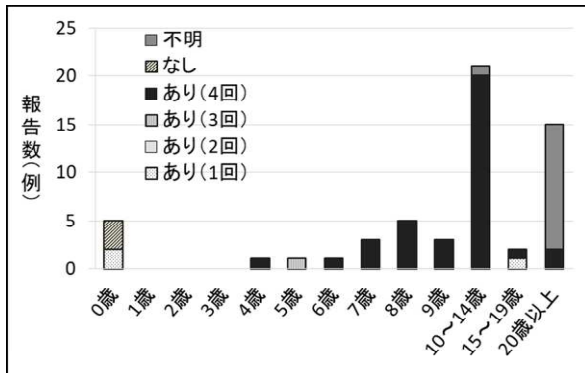


図 12. ワクチン接種歴別報告数

No	診断月日	届出保健所	年代	性別	症状	ワクチン接種歴
1	1月2日	竜ヶ崎	10歳未満	男	持続する咳、嘔吐	あり(4回)
2	1月17日	日立	10代	男	持続する咳、スタックカート	あり(4回)
3	1月17日	日立	10歳未満	女	持続する咳、スタックカート	あり(4回)
4	1月20日	つくば	10代	男	持続する咳、夜間の咳き込み、嘔吐	あり(4回)
5	1月21日	古河	10歳未満	男	持続する咳、夜間の咳き込み、呼吸苦	あり(3回)
6	1月22日	竜ヶ崎	10代	女	持続する咳、夜間の咳き込み	あり(4回)
7	1月22日	古河	10代	女	持続する咳、夜間の咳き込み、ウープ	あり(4回)
8	1月23日	つくば	10歳未満	男	持続する咳、夜間の咳き込み、呼吸苦、スタックカート、チアノーゼ	なし
9	1月24日	日立	10歳未満	男	持続する咳、夜間の咳き込み	あり(4回)
10	1月29日	日立	10代	男	持続する咳、夜間の咳き込み	あり(4回)
11	2月4日	日立	50代	男	持続する咳、夜間の咳き込み、呼吸苦、スタックカート、ウープ	不明
12	2月6日	日立	10代	男	持続する咳	あり(4回)
13	2月6日	日立	10歳未満	女	持続する咳	あり(4回)
14	2月7日	潮来	10歳未満	男	持続する咳、夜間の咳き込み、呼吸苦、スタックカート、ウープ	あり(4回)
15	2月8日	竜ヶ崎	10代	男	持続する咳、夜間の咳き込み	あり(1回)
16	2月9日	古河	30代	男	持続する咳	不明
17	2月10日	土浦	50代	女	持続する咳	不明

次ページに続く

No	診断月日	届出保健所	年代	性別	症状	ワクチン 接種歴
18	2月10日	古河	70代	女	持続する咳、夜間の咳き込み	不明
19	2月12日	筑西	10歳未満	女	持続する咳	あり(4回)
20	2月12日	古河	10歳未満	男	持続する咳、夜間の咳き込み、嘔吐	あり(4回)
21	2月13日	古河	10代	女	持続する咳、夜間の咳き込み	あり(4回)
22	2月18日	土浦	40代	女	持続する咳、夜間の咳き込み	不明
23	2月19日	竜ヶ崎	10代	女	持続する咳、夜間の咳き込み、呼吸苦、その他(気管支喘息発作)	あり(4回)
24	2月19日	竜ヶ崎	10代	女	持続する咳、夜間の咳き込み	あり(4回)
25	2月20日	つくば	30代	女	持続する咳	あり(4回)
26	2月25日	竜ヶ崎	10代	女	持続する咳	あり(4回)
27	2月26日	竜ヶ崎	10代	女	持続する咳、夜間の咳き込み	あり(4回)
28	2月1日	古河	40代	男	持続する咳、夜間の咳き込み	不明
29	3月2日	竜ヶ崎	10代	女	持続する咳、夜間の咳き込み	あり(4回)
30	3月2日	竜ヶ崎	10歳未満	女	持続する咳、夜間の咳き込み	あり(4回)
31	3月3日	竜ヶ崎	10歳未満	女	持続する咳、夜間の咳き込み	あり(4回)
32	3月3日	竜ヶ崎	10歳未満	女	持続する咳、夜間の咳き込み	なし
33	3月5日	日立	30代	男	持続する咳、夜間の咳き込み、呼吸苦、スタッカート、ウーブ	あり(4回)
34	3月12日	潮来	30代	女	持続する咳、夜間の咳き込み	不明
35	3月16日	竜ヶ崎	10歳未満	女	持続する咳、夜間の咳き込み	あり(4回)
36	3月25日	古河	10歳未満	女	持続する咳	あり(4回)
37	3月27日	日立	10代	女	持続する咳、夜間の咳き込み、嘔吐	あり(4回)
38	3月27日	古河	30代	女	持続する咳	不明
39	3月28日	古河	10代	男	持続する咳、夜間の咳き込み	あり(4回)
40	3月31日	竜ヶ崎	10代	女	持続する咳	あり(4回)
41	4月2日	古河	40代	女	持続する咳	不明
42	4月10日	竜ヶ崎	10代	男	持続する咳、夜間の咳き込み、スタッカート	不明
43	4月22日	古河	10代	男	持続する咳、夜間の咳き込み、スタッカート	あり(4回)
44	4月22日	古河	10代	男	持続する咳、夜間の咳き込み、ウーブ	あり(4回)
45	5月1日	竜ヶ崎	10歳未満	女	持続する咳、夜間の咳き込み、呼吸苦、スタッカート、ウーブ、嘔吐	あり(1回)
46	5月1日	古河	10歳未満	男	持続する咳	なし
47	5月2日	土浦	40代	女	持続する咳、夜間の咳き込み、呼吸苦、スタッカート、ウーブ、嘔吐	不明
48	5月8日	古河	10歳未満	女	持続する咳、嘔吐	あり(1回)
49	5月14日	潮来	10代	男	持続する咳	あり(4回)
50	5月18日	古河	10代	男	持続する咳、夜間の咳き込み	あり(4回)
51	5月22日	潮来	10歳未満	男	持続する咳	あり(4回)
52	5月23日	古河	10代	男	持続する咳	あり(4回)
53	6月8日	つくば	30代	女	持続する咳	不明
54	6月11日	古河	10歳未満	男	持続する咳	あり(4回)
55	7月21日	古河	40代	女	持続する咳	不明

次ページに続く

No	診断月日	届出保健所	年代	性別	症状	ワクチン 接種歴
56	8月24日	ひたちなか	40代	男	持続する咳、夜間の咳き込み	不明
57	12月18日	つくば	10代	女	持続する咳	あり（4回）

風しん

風しんは1件の届出があった。

No	診断月日	届出保健所	年代	性別	病型	症状	ワクチン 接種歴	備考
1	2月17日	竜ヶ崎	40代	男	検査診断例 (病原体遺伝 子の検出)	発熱、咳、鼻汁、結 膜充血、発疹	なし	海外渡航歴あり (タイ) 遺伝子型：1E

○上記以外の五類感染症の届出はなかった。

指定感染症

新型コロナウイルス感染症

新型コロナウイルス感染症は、2020年2月4日に指定感染症として定められた（2021年2月13日より新型インフルエンザ等感染症と定められている）。

新型コロナウイルス感染症については、HER-SYS（新型コロナウイルス感染者等情報把握・管理支援システム）および公表資料の情報をもとに集計した。

保健所	中央	ひたちなか	日立	潮来	竜ヶ崎	土浦	つくば	筑西	古河	水戸市	計
報告数	94	145	36	125	560	392	565	98	317	163	2,495

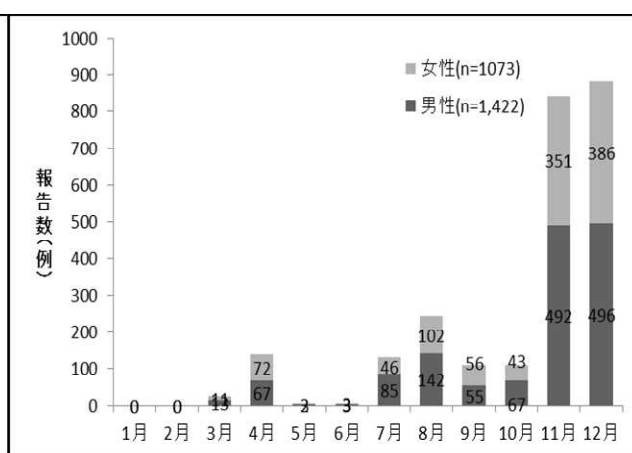
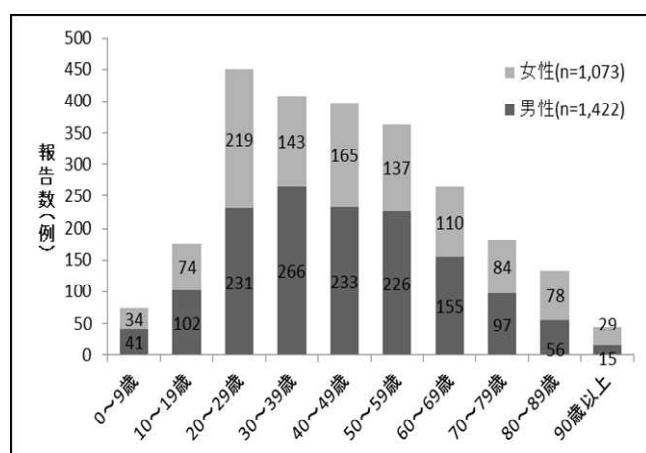


図13. 年齢群別報告数 (n=2,495)

図14. 月別報告数(男女別) (n=2,495)

診断月	20歳未満	20-39歳	40-59歳	60-79歳	80歳以上	合計
1月	0	0	0	0	0	0
2月	0	0	0	0	0	0
3月	0	4	8	7	5	24
4月	7	54	37	22	19	139
5月	0	1	2	2	0	5
6月	0	2	4	0	0	6
7月	11	79	30	10	1	131
8月	28	82	57	51	26	244
9月	12	43	24	17	15	111
10月	9	51	24	19	7	110
11月	76	282	312	131	42	843
12月	108	261	263	187	63	882
合計	251	859	761	446	178	2,495

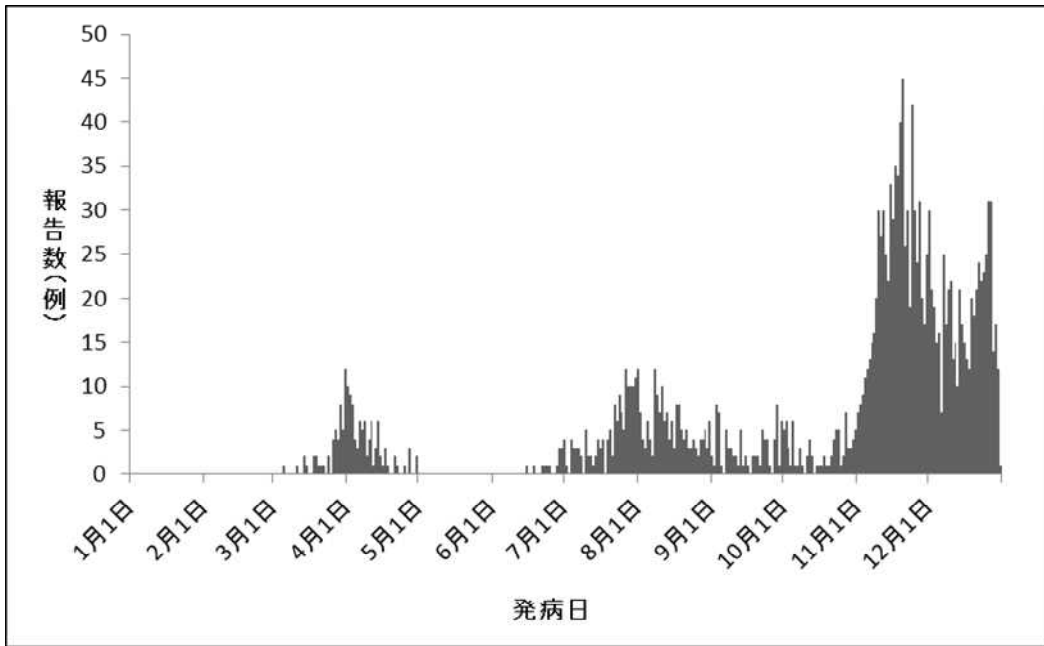


図 15. 流行曲線 (患者(確定例)かつ発病日が記載された 1,925 例で作成)

新型インフルエンザ等

新型インフルエンザ等の届出はなかった。

動物由来感染症

サルの細菌性赤痢

サルの 細菌性赤痢 について 3 件の届出があった。

No	診断月日	届出保健所	動物の種類	動物が出生し、もしくは捕獲された場所又は飼育され、もしくは生息していた場所
1	1月21日	古河	アカゲザル	中国
2	3月31日	古河	カニクイザル	ベトナム社会主義共和国
3	3月31日	古河	カニクイザル	ベトナム社会主義共和国

疑似症

○疑似症の届出はなかった。