



# Informações sobre a Província de Ibaraki





# A característica da Província de Ibaraki

Informações sobre a Província de Ibaraki

O ranking entre as 47 províncias  
1 Dollar=110 ienes (Outubro /2021)

 <p><b>População</b></p> <p>2,860 mil pessoas (atual de 01/10/2018)</p> <p><b>11<sup>o</sup></b> lugar</p>	 <p><b>Número de estrangeiros residentes</b></p> <p>72,287 pessoas (atual de final de dezembro/2020)</p> <p><b>10<sup>o</sup></b> lugar</p>	 <p><b>Área total</b></p> <p>6.097,33 km<sup>2</sup> (atual de 01/10/2018)</p> <p><b>24<sup>o</sup></b> lugar</p>	 <p><b>Área habitável</b></p> <p>3.975,37 km<sup>2</sup> (atual de 01/10/2018)</p> <p><b>4<sup>o</sup></b> lugar</p>	 <p><b>PIB da província</b></p> <p>\$127,60 bilhões (ano fiscal de 2018)</p> <p><b>11<sup>o</sup></b> lugar</p>
 <p><b>Renda per capita por habitante</b></p> <p>\$30,245 (ano fiscal de 2018)</p> <p><b>6<sup>o</sup></b> lugar</p>	 <p><b>Valor de expedição de produtos manufaturados</b></p> <p>\$118,51 bilhões (ano fiscal de 2018)</p> <p><b>8<sup>o</sup></b> lugar</p>	 <p><b>Área industrial (exceto eletroeletrônicos)</b></p> <p>150ha (2019)</p> <p><b>1<sup>o</sup></b> lugar</p>	 <p><b>Valor de produção agrícola</b></p> <p>\$3,91 bilhões (2019)</p> <p><b>3<sup>o</sup></b> lugar</p>	 <p><b>Volume de pesca marítima</b></p> <p>259.031 toneladas (2018)</p> <p><b>3<sup>o</sup></b> lugar</p>



Hiyori Ibara  
Vtuber Oficial de Ibaraki

# Sistema de Transporte de Ibaraki



## Aeroporto de Ibaraki

O terceiro aeroporto internacional na área metropolitana de Tokyo que atende a LCC, bem como a demanda de aviação na região norte de Kanto.

## Tsukuba Express

Ferrovias urbanas de alta velocidade que conecta Tsukuba à Akihabara (Tokyo) em apenas 45 minutos.



## Zona portuária de Hitachinaka do Porto de Ibaraki

Um porto que está se desenvolvendo como uma base logística internacional conectada diretamente à via expressa.



## Via expressa metropolitana central (Via expressa Ken-O)

Uma via expressa que está sendo desenvolvida como um dos três anéis viários da área metropolitana de Tokyo conecta cidades como Tsukuba, Yokohama e Narita. (O intervalo da província de Ibaraki foi inaugurada em fevereiro de 2017)



### Principais empresas localizadas em Ibaraki

Além de estarem localizadas as fábricas das principais empresas globais do Japão, também estão localizadas muitas pequenas e médias empresas lideradas por proprietários distintos que apoiam a tecnologia básica do Japão e a economia regional.

**Hitachi, Ltd.** / Fabricação de equipamentos elétricos

**Nippon Steel** / Fabricação de aço

**Hino Motors** / Fabricação de caminhões e ônibus

**Komatsu** / Fabricação de maquinários de construção

**Hitachi Construction Machinery** / Fabricação de maquinários de construção

**FANUC** / Fabricação de robô industrial

**Astellas Farmaceutics** / Fabricação de produtos farmacêuticos

**Ibaraki Works** / Desenvolvimento de gerador hidrelétrico leve portátil

**GLIT** / Guilda para Liderança de Tecnologia Inovadora

**Cyberdyne** / Pesquisa e desenvolvimento de equipamentos médico e bem-estar

**MIRAISENS, Inc.** / Pesquisa e desenvolvimento de tecnologia de sensação tátil 3D

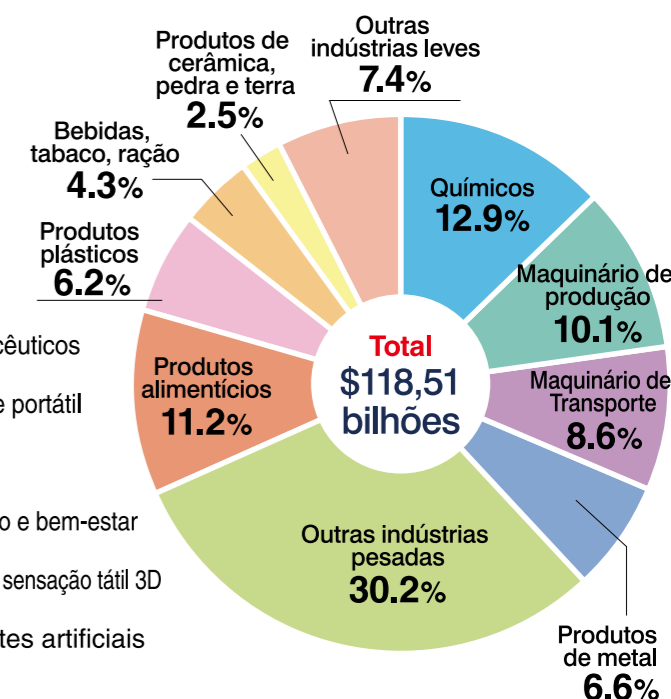
**WARPSPACE** / Projeto e desenvolvimento de satélites artificiais

**IRDA** / Coalizão de empresas do tipo P&D

**Autoliv** / Pesquisa e desenvolvimento de peças de segurança automotiva

**Valeo Japan** / Pesquisa e desenvolvimento de sistemas relacionados a automóveis

### Proporção da composição do valor de expedição de produto manufaturado por setor (2018)



## Cidade da Ciência Tsukuba (Tsukuba Science City)

É o maior polo de ciências e tecnologias do Japão que abrange muitos institutos de pesquisas e pesquisadores, e é uma cidade internacional com intercâmbio ativo com pesquisadores e estudantes internacionais.

Número de pesquisadores em Tsukuba

**19,655** pessoas (2019)

(titulares de PhD: 7.958 pessoas)

Número de pesquisadores estrangeiros em Tsukuba

**6,196** pessoas (2019)

### Agência Japonesa de Exploração Aeroespacial (JAXA)

É uma Agência de pesquisa e desenvolvimento responsável pela política de desenvolvimento aeroespacial do Japão. O Centro Espacial Tsukuba desempenha o papel de centro de desenvolvimento espacial.

### Instituto Nacional de Ciência e Tecnologia Industrial Avançada (AIST)

É um dos maiores institutos de pesquisa do Japão que desenvolve diversas tecnologias de forma abrangente em uma ampla gama de campos da tecnologia industrial. As pesquisas em coordenação e colaboração com as indústrias e universidades também são ativas e concentram-se na criação de novas indústrias.

### Instituto Nacional de Ciência de Materiais (NIMS)

É um instituto de pesquisa que conduz de forma abrangente P&D básico / fundamental de substâncias / materiais e P&D prioritários. Em particular, promove fortemente a criação de inovações nas áreas de nanotecnologia e materiais.

### Realização de Conferências Internacionais

A Província de Ibaraki também foi palco de importantes conferências internacionais, como a "Reunião de Ministros de Ciência e Tecnologia do G7 Ibaraki-Tsukuba (maio de 2016)" e a "Reunião Ministerial sobre Comércio e Economia Digital do G20 Ibaraki-Tsukuba (junho de 2019)". As instalações para convenções em várias partes da província, incluindo o Centro de Congressos Internacionais de Tsukuba, podem receber vários eventos, como conferências internacionais, convenções e treinamento corporativo.



## Bênçãos da terra abundante e do mar



Ibaraki tem água abundante e natureza rica em verdes como o Lago Kasumigaura e Monte Tsukuba e vastas terras planas. E, sob as condições favoráveis como o clima ameno, tem um importante papel no abastecimento de alimentos da área metropolitana como principal base de produção de produtos agrícolas, florestais e pesqueiros.



### Melão

A Província de Ibaraki é um grande produtor de melões, com a maior produção do Japão por 20 anos consecutivos. Uma grande variedade de melões rendilhados é cultivada na Província de Ibaraki, e o tempo de expedição é longo, de abril a novembro, possibilitando saborear os melões sazonais naquele período.



### Hitachi-gyu

O bovino de marca, orgulho da Província de Ibaraki, é o Hitachi-gyu que é a marca de carnes de bovino japonês (Wagyu) de mais alto nível, avaliada em classes 4 e 5 dos padrões de comercialização de carne A e B, dentre os bovinos pretos criados por produtores designados, durante 30 meses, usando a tecnologia de gerenciamento de reprodução refinada e ração cuidadosamente selecionada.



### Batata-doce

A Província de Ibaraki é o segundo maior produtor de batata-doce do Japão em termos de área cultivada e volume de produção. A variedade mais cultivada na província é a "Beni-Azuma", que tem textura consistente, mas também é recomendada a "Beni-Masari" que tem a característica de textura úmida e a sua área de produção tem crescido nos últimos anos.



### Pera

A Província de Ibaraki é o segundo maior produtor de peras do Japão. Começando a partir da variedade Kosui no início de julho, é possível saborear deliciosas peras até o final de outubro, mudando de variedades sequencialmente, tais como: Hosui, Akizuki, Keisui que é a variedade original de Ibaraki, Niitaka e Nikkori.

### Principais produtos agrícolas e pecuários (2019)

#### 1º lugar

Ovos de galinha, batata-doce, melão, pimentão, couve chinesa, raiz de lótus, batata-doce seco, agrião japonês (mizuna), espinafre mostarda japonesa (komatsuna), galhos ornamentais, couve chinesa pak choy(chingensai), grama, salsa japonesa (seri).

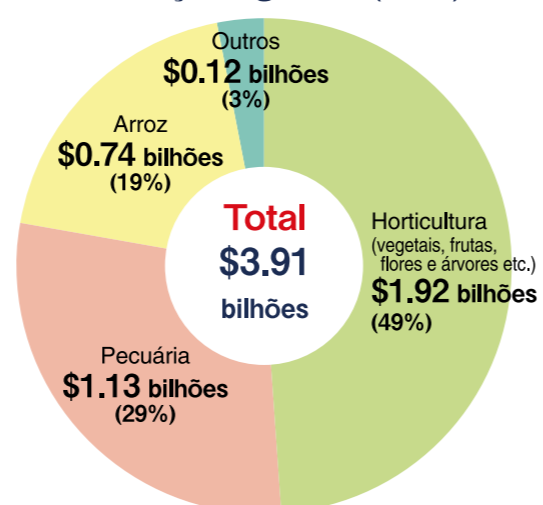
#### 2º lugar

alface americana, castanha portuguesa, rakkyo, salsa japonesa (mitsuba), amendoim, salsa.

#### 3º lugar

Cebolinha, pera japonesa, nirá, milho doce, broto de soja, shissô, feijão-fava, champignon, batata konjac.

### Produção agrícola (2019)



### Sakê de Ibaraki

Em Ibaraki, que é vizinha à área metropolitana de Tokyo e é abençoada com a natureza, tem o maior número, cerca de 40, de produtores de saquê da região de Kanto, cada uma produz seu saquê original e o exporta para países ao redor do mundo.



### Parque Nacional Litorâneo de Hitachi Cidade de Hitachinaka



É um "Paraíso das flores", onde as flores das quatro estações desabrocham em seu vasto terreno. Entre eles, o tapete azul de flores de nemophila que cobre todo o morro do parque produz uma vista maravilhosa e imperdível. Foi eleito como um dos "31 lugares mais belos do Japão" pela reportagem da CNN na web.

**Acesso:** 15 minutos de ônibus a partir da "Estação Katsuta" da linha Joban da JR.



### Jardim Kairakuen Cidade de Mito

É um dos Três Grandes Jardins do Japão. No festival "Mito no Ume Matsuri", literalmente festival da ameixa, realizado a partir de meados de fevereiro a meados de março, as 3.000 ameixeiras do parque, com cerca de 100 variedades, estarão em plena floração, época que o parque lota com os apreciadores das flores de ameixa. Em 2015, foi certificado como "Patrimônio do Japão".

**Acesso:** 20 minutos de ônibus a partir da "Estação Mito" da linha Joban da JR.



### Monte Tsukuba Cidade de Tsukuba

Pico famoso chamado "Fuji no oeste, Tsukuba no leste". Também é chamado de "Shiho", literalmente pico roxo, porque a cor da superfície da montanha muda pela manhã e à noite. Conhecida também como a mais baixa das 100 montanhas famosas do Japão, onde poderá facilmente apreciar a caminhada e a bela vista do topo da montanha usando o teleférico, bonde funicular etc.

**Acesso:** 40 minutos de ônibus a partir da "Estação Tsukuba" do Tsukuba Express.



### Santuário Oarai Isosaki Jinja - Kamiiso no Torii Cidade de Oarai

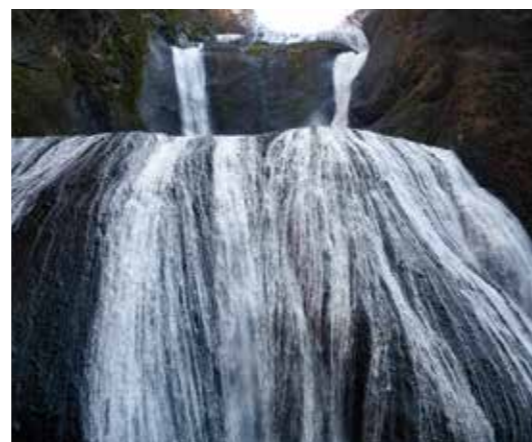
Um lugar onde dizem que os deuses pousaram no início do período Heian. Muitas pessoas vêm adorar o nascer do sol sobre o torii (portal do santuário xintoísta). É também o local onde Mitsukuni Tokugawa elogiou a paisagem.

**Acesso:** 5 minutos de táxi a partir da "Estação Oarai" da linha Oarai-Kashima da Ferrovia Kashima Rinkai.

### Cataratas de Fukuroda Cidade de Daigo

Uma das três cachoeiras famosas do Japão. Com 120 m de altura e 73 m de largura, desce o paredão em quatro degraus, e quando o monge e poeta Saigyō Hoshi visitou o local nos tempos antigos, ele elogiou dizendo: "Não saberão a verdadeira beleza se não vir uma vez a cada estação". Por isso, também é chamada de "Cachoeira Quatro Vezes".

**Acesso:** 10 minutos de ônibus a partir da "Estação Fukuroda" da linha Suigun da JR.



### Grande ponte pênsil Ryujin Cidade de Hitachiota

O desfiladeiro de Ryujin está situado no Parque Natural Provincial de Okukuji, ao norte da província. A grande ponte pênsil Ryujin sobre o majestoso vale em forma de V, tem 375 m de comprimento e é uma das maiores pontes exclusivas para pedestres no Japão. Além disso, o bungee jump mais alto do Japão, a 100 m da superfície do lago, também muito procurado por oferecer muita emoção e a sensação de libertação.

**Acesso:** 45 minutos de carro a partir do "Saída de Hitachi-Minami-Ota" da autoestrada Joban.

### Cerâmicas de Kasama Cidade de Kasama



Com história de mais de 200 anos desde o período Edo, atualmente tem mais de 200 olarias. Enquanto as tradições dos oleiros experientes são herdadas, por outro lado, existem muitos ceramistas com toque contemporâneo, produzindo uma variedade de trabalhos excelentes, desde os utensílios diários a ornamentais e objetos de arte.



### Festival de Sakura de Hitachi Cidade de Hitachi

As flores de cerejeira da avenida Heiwa-dori da cidade de Hitachi foi selecionado como um dos 100 melhores locais para apreciar as flores da cerejeira no Japão. A característica mais distintiva é a Hitachi Furyumono, que é um carro alegórico que foi designado como uma importante propriedade cultural folclórica tangível e intangível e uma importante propriedade cultural intangível do país pela primeira vez no Japão, e é registrada como Patrimônio Cultural Imaterial da Humanidade da UNESCO. (evento realizado do início a meados de abril)

**Acesso:** 1 minuto a pé a partir da "Estação Hitachi" da linha Joban da JR.



### Aquário Aqua World de Oarai Cidade de Oarai

Um dos maiores aquários do Japão ostentando dois títulos de Nº 1 do Japão, com: o maior número de espécies reprodutoras de tubarões no Japão e o maior tanque de peixe-lua do Japão. Poderá apreciar o encontro com 68.000 criaturas de cerca de 580 espécies.

**Acesso:** 15 minutos de ônibus a partir da "Estação Oarai" da linha Oarai-Kashima.



### Ushiku Daibutsu Cidade de Ushiku

A estátua do Grande Buda com uma altura de 120m, está registrada no Livro de Recordes do Guinness como a "estátua de bronze" mais alta do mundo. É possível ver a paisagem circundante a partir do interior do ventre do Grande Buda, e a experiência de copiar sutra também é muito procurada.

**Acesso:** 20 a 30 minutos de ônibus a partir da "Estação Ushiku" da linha Joban da JR.



### Santuário Kashima Jingu Cidade de Kashima

Um antigo santuário fundado no primeiro ano do imperador Jinmu (660 a.C.), que consagra Takemikazuchi, o deus de artes marciais. É o Templo-Sede dos 600 santuários Kashima Jinja existentes em todo o Japão. Possui um vasto santuário cercado por floresta e atrai a atenção como um ponto forte de energia.

**Acesso:** 10 minutos a pé a partir da "Estação Kashima Jingu" da linha Kashima da JR.



### Parque das flores de Ibaraki Cidade de Ishioka

É um parque temático de flores e verdes no sopé do Monte Tsukuba. No parque com uma vasta área de cerca de 30 hectares, tem um terraço de rosas onde estão plantadas 30.000 roseiras de 800 espécies, que são flores da Província de Ibaraki. Na primavera e no outono são realizados festivais de rosas e no inverno, as iluminações encantam o lugar.

**Acesso:** 30 minutos de ônibus a partir da "Estação Ishioka" da linha Joban da JR.



### Rin-rin Road Tsukuba-Kasumigaura (ciclovía) Em torno do Monte Tsukuba e Lago Kasumigaura

Rin-rin Road Tsukuba-Kasumigaura é um percurso de ciclismo com o comprimento total de 180 km, onde poderá apreciar o encanto de diversas regiões como a região da várzea do Lago Kasumigaura designada como Parque Nacional Suigo-Tsukuba, a rica natureza e as paisagens da região do Monte Tsukuba e os patrimônios histórico e cultural representado pelo santuário de Kashima Jingu.

## Artesanato tradicional de Ibaraki



### Yuki Tsumugi (Seda de Yuki)

#### Cidade de Yuki

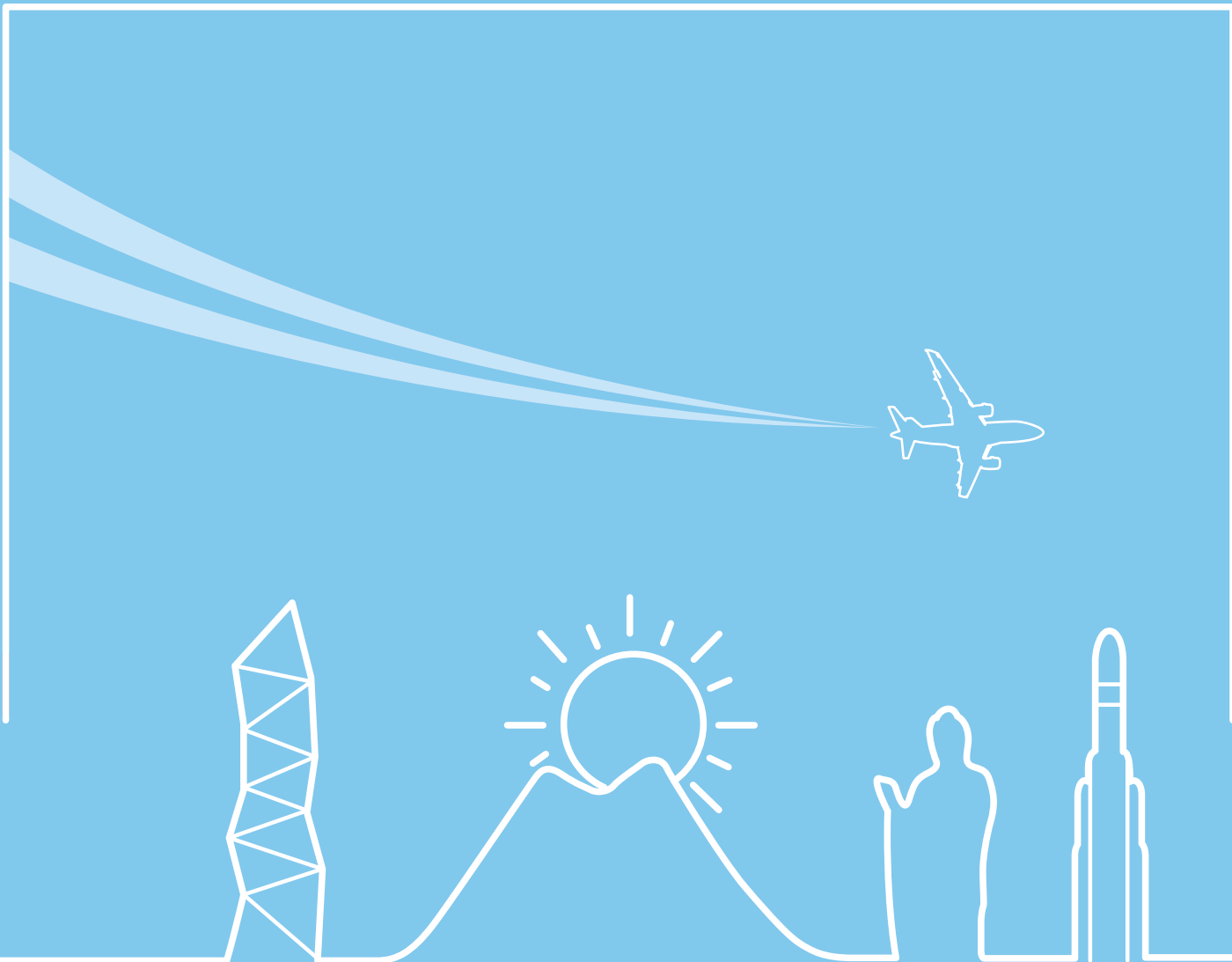
Com uma história de mais de 1.000 anos, o Yuki Tsumugi (seda de Yuki) tem todo o seu processo de produção consistentemente feito à mão e pode levar até mais de um ano para ser concluído. Foi designada como uma importante propriedade cultural imaterial nacional em 1956 e registrada como Patrimônio Cultural Imaterial da Humanidade da UNESCO em novembro de 2010.



### Lanterna de Pedra de Makabe

#### Cidade de Sakuragawa

Desde antigamente a área de Makabe da cidade de Sakuragawa é produtora de pedras e em meados do período Edo, as "lanternas de pedra de Makabe" foram dedicadas a templos e santuários, e com isso foi criado o protótipo de lanternas de pedra. São usadas 18 técnicas tradicionais / metodologias até a conclusão de uma lanterna. A sua robustez, o visual de peso e a escultura delicada ornamenta elegantemente o jardim.



# Província de Ibaraki

Kasahara-cho 978-6 , Mito, Ibaraki

Postal Code 310-8555 Japan

TEL : +81-29-301-1111

<https://www.pref.ibaraki.jp/>