

# まちづくりニュース



上空から見た万博記念公園駅周辺の様子（平成23年10月撮影）



12月3日に点灯式が開催された駅前イルミネーションの様子

2011年(平成23年) 12月  
NO. 37

## 目次

- ・ 審議会・評価員会議について
- ・ 一般個人向け宅地分譲について
- ・ 土地区画整理審議会委員の改選について
- ・ 商業施設ピアシティのオープン
- ・ 使用収益開始について
- ・ 駅前イルミネーションについて

## 特集

- ・ 万博記念公園駅周辺の変遷

## 審議会・評価員会議について

審議会、評価員会議を開催し、下記の議案が了承されました。

## 第15回評価員会議

- 開催日 平成23年 9月 9日(金)
- 場 所 土浦土木事務所つくば支所会議室
- 議 事 1)保留地処分予定価格について(諮問)



第33回審議会の様子

## 第33回 審議会

- 開催日 平成23年 11月 2日(水)
- 場 所 島名・福田坪地区現地事務所
- 議 事 審議会委員の辞令交付
  - 1)臨時議長の選出について
  - 2)会長の選出について
  - 3)会長代理の選出について
  - 4)議席の決定について
  - 5)換地設計の一部変更について(諮問)
  - 6)保留地の一部変更について(諮問)
  - 7)仮換地指定について(諮問)



## 土地区画整理審議会委員の改選について

平成23年9月24日をもちまして任期満了となりました島名・福田坪一体型特定土地区画整理審議会委員の改選が行われました。

その結果、土地所有者の中から選出される委員の定数15名に対して15名の立候補が、借地権者の中から選出される委員の定数1名に対して1名の立候補がありました。いずれも立候補の数が定数を超えなかったため投票は行わないこととなり、新しい審議会委員が決定いたしました。

また、11月2日の第33回審議会において、会長に木村倉ノ助氏が、会長代理に木村實氏が選出されました。これにより、施行者が委嘱する学識経験委員の4名とあわせて下記の20名で今後5年間、審議会が運営されることとなりました。

## 土地区画整理審議会委員〔任期:5年〕

議席番号	委員の種別	ふり が な 氏 名
1	会長 宅地所有者委員	きむら くのすけ 木村 倉ノ助
2	会長代理 宅地所有者委員	きむら まこと 木村 實
3	宅地所有者委員	わか くら まもる 若 倉 守
4	宅地所有者委員	いい じま とし お 飯 島 利 夫
5	宅地所有者委員	きむら いさむ 木村 勇
6	宅地所有者委員	いし つか とみ お 石 塚 富 夫
7	学識経験委員	わた なべ ひろみ 渡 辺 洋
8	宅地所有者委員	ほし の はんのすけ 星 野 半之助
9	借地権者委員	もり た まさ お 森 田 正 夫
10	宅地所有者委員	きむら しゅうじ 木村 修 寿

議席番号	委員の種別	ふり が な 氏 名
11	学識経験委員	たか はし よし お 高 橋 喜 雄
12	宅地所有者委員	さ とう ふじお 佐 藤 富士男
13	学識経験委員	ふな き えつ ろう 船 木 悦 郎
14	宅地所有者委員	おお き やす たけ 大 木 康 毅
15	学識経験委員	ぬま じり ひろし 沼 尻 博
16	宅地所有者委員	たか はし けん いち 高 橋 健 一
17	宅地所有者委員	いい じま しげる 飯 島 繁
18	宅地所有者委員	なか ね しんいちろう 中 根 真一郎
19	宅地所有者委員	とう ごう かず お 東 郷 和 男
20	宅地所有者委員	いい じま きよし 飯 島 喜代志

敬称略(議席順)

## 使用収益開始について

平成23年9月1日、下図で示した区域の一般宅地の使用収益を開始しました。



① 一般宅地の様子



② 区画道路の様子



### ※使用収益開始とは...

「宅地の造成」や隣接する「道路」及び「上・下水道、ガス等の供給処理施設」工事が完了し、換地先(仮換地)の土地が使えるようになることです。

※使用収益開始された土地の区画形質の変更(造成など)や建物の新築等を行う場合、土地区画整理法第76条の申請などが必要です。事前に土浦土木事務所つくば支所までご相談ください。

## 一般個人向け宅地分譲を実施しました

多数のご来場をいただき、分譲8画地全画地に購入申し込みがありました。

### 概要

- 申込受付期間:平成23年10月29日(土)～11月6日(日)
- 分譲場所:TX「万博記念公園駅」徒歩約8分～(B23街区ほか)



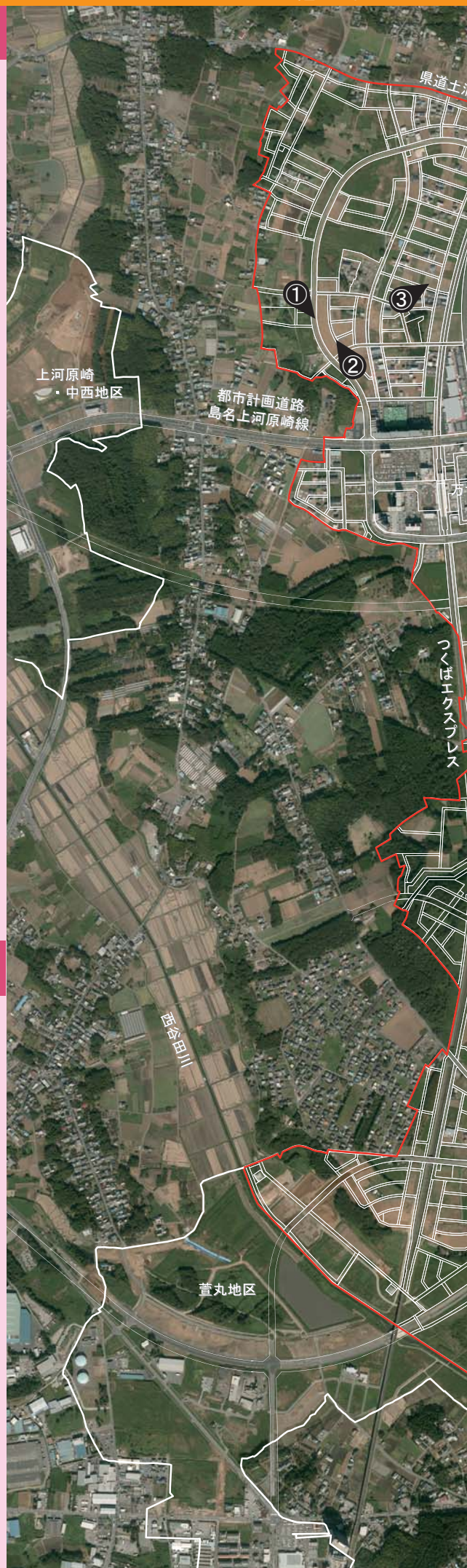
③ 宅地分譲の様子



平成24年春にも地区内の宅地分譲を予定しております。

【問い合わせ先】 土浦土木事務所つくば支所 土地販売推進課

☎0120-298-379



## 商業施設ピアシティのオープン

平成23年10月21日、万博記念公園駅北側に大型商業施設のピアシティがオープンしました。駅前で初の大型商業施設であり、駅周辺での生活がますます便利になるとともに、さらなるにぎわいが生まれることが期待されます。



④ 商業施設ピアシティの様子

### 施設概要

立地面積: 20,630㎡

出店店舗: スーパーマーケット、ドラッグストア、100円ショップ、美容室、ラーメンチェーン店、歯科医院、クリーニング店、コインランドリー

## 駅前イルミネーション点灯式が行われました

万博記念公園駅前イルミネーションは、駅周辺の住民が実行委員会を立ち上げ、「自分たちに出来ることを自分たちの手で」をモットーにすべて手作りで企画・運営を行っています。

実行委員会は、島名まちづくり協議会を中心に、区長会、防犯協会、体育協会、中西十九夜講、島名小PTAで結成され、イベントを通して住民同士の交流のきっかけと、地域の発展を願い、協働によるまちづくりを行っています。

【イルミネーション点灯期間: 平成23年12月3日～平成24年2月3日】

ぬくいも感じる あったかまちづくり



2017点灯式

開催日: 平成23年12月3日(土)

場所: 万博記念公園駅前広場

- 参加者全員でツリーにオーナメントを飾ろう!
- 島名杉の子保育園アトラクション
- 高山中学校吹奏楽部演奏
- プレゼント配布
- 点灯式典
- 藍 晴美 コンサート



島名杉の子保育園アトラクション



高山中学校吹奏楽部演奏



点灯されたツリーの様子

平成23年10月撮影

# 特集 万博記念公園駅周辺の変遷

つくばエクスプレス(TX)の開業以降、万博記念公園駅を中心にまちの様子もだいぶ変わってきました。特に今年は5月に駅前駐在所が開所し、10月には商業施設ピアシティがオープンするなど、まちとしての機能も充実してきました。

また、地区の人口についても2,500人を突破し、万博記念公園駅の乗客数は一日平均2,100人を数えています。そのような中、つくばエクスプレスの開業から現在までのまち並みの変化について振り返ってみます。

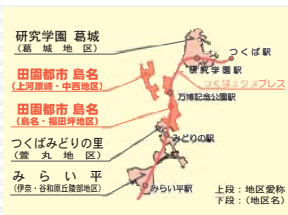
## 2005年(平成17年)

平成17年8月24日、午前5時7分、全線で最初となる始発電車、つくば発秋葉原行き区間快速が、満員の乗客を乗せて出発しました。開業1週間で105万人の乗降客となり、多くの人びとが沿線地域を訪れました。

つくばエクスプレス沿線のまちづくりの魅力を首都圏に広くPRしていくため、茨城県とUR都市再生機構は地域の皆様との意見交換に基づき各地区の愛称を決定しました。



つくばエクスプレス開業



沿線地区の愛称決定



つくばエクスプレス開業前の万博記念公園駅の様子

## 2007年(平成19年)

島名上河原崎線の開通式が平成19年3月28日に行われました。また、道路開通式とあわせて記念植樹も行われました。

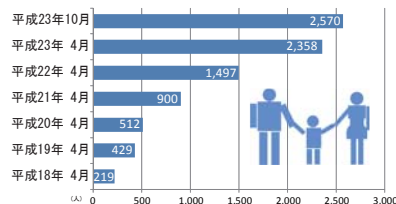


島名上河原崎線開通式

### TX開通後の地区内人口※

(平成17年3月撮影)

平成18年4月1日時点で219人だった地区内の人口が、平成23年10月1日では、2,570人と約12倍の人口となりました。



※つくば市行政区別人口表をもとに集計したものです

## 2009年(平成21年)

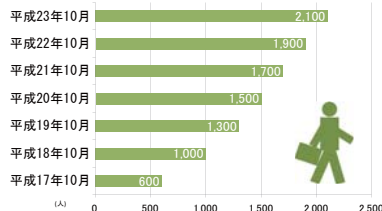
新都市中央通り線が平成21年3月24日に開通し、土浦坂東線から国道354号までが結ばれました。



万博記念公園駅前の様子

### 万博記念公園駅1日平均乗車客数※

平成17年10月では600人だった乗客数も、平成23年10月では、2,100人と3.5倍の乗客数となっています。



※首都圏新都市鉄道株の調べによる1日平均乗車人員

## 2011年(平成23年)

万博記念公園駅前に、平成23年5月、駅前駐在所が新設されました。地区を見守る駐在所が設置されたことで、より安心安全なまちになることが期待されます。

また、平成23年10月には、島名上河原崎線と新都市中央通り線交差点沿いに、商業施設ピアシティがオープンしました。日用品などを身近に買うことが出来るようになり、地区内の生活が、ますます便利になると期待されます。



5月に新設された駅前駐在所



10月にオープンした商業施設の様子



現在の万博記念公園駅の様子

(平成23年10月撮影)

# お願い

## 住所や氏名 権利などが 変わるときには ご連絡ください

住所や氏名、所有権等の変更があった場合には、土浦土木事務所 つくば支所までご連絡ください。

**今後重要な通知等をお届けできなくなったり、換地上の支障が出たりすることもありますので、ご協力をお願いいたします。**

- 住所・氏名が変わったとき ……届出用紙をご請求ください。
- 所有権等の権利が変わったとき ……届出用紙をご請求ください。
- 土地を分筆しようとするとき ……事前にご相談ください。
- 土地の区画形質の変更及び建築物等の新築・増築・改築を行うとき ……事前にご相談ください。

## 工事区域周辺 のみなさまへ

つくばエクスプレス沿線では、土地区画整理事業の工事を実施しており、工事区域周辺の皆様には大変ご不便をおかけしております。

工事用車両の出入り等には十分注意しておりますが、工事施工箇所及びその周辺は非常に危険ですので、一般の方は立ち入らないようご協力をお願いいたします。

## 廃棄物の処理 についての お知らせ

所有地の地表、地中に廃棄物がある場合には、土地所有者の方々の責任で処理をお願いいたします。廃棄物が存在する土地については、土地区画整理事業の土地評価に影響することもあります。

なお、廃棄物が確認された土地については、当該土地所有者の方々の現場立ち会いを予定しておりますので、ご理解・ご協力をお願いいたします。

**不法投棄防止にご協力をお願いいたします。**

## 所有地の草刈 について

まちの景観維持や防犯のため、草刈りなど所有地の適正管理をしていただきますよう、ご協力をお願いいたします。

なお、ご自分で草刈をすることができない場合には、つくば市空き地除草条例に基づき市で業者のあっせんも行いますので、下記までお問い合わせください。

【お問い合わせ先】 つくば市役所 環境保全課 電話:029-883-1111(代)

土浦土木事務所つくば支所ホームページ

土浦土木つくば支所

検索

<http://www.pref.ibaraki.jp/bukyoku/doboku/O1class/class40/>



**お問い合わせはこちら**

◇茨城県土浦土木事務所つくば支所 つくば地区区画整理課 TEL 029-839-9764

〒300-2658 茨城県つくば市島名2335番地(諏訪C13街区7) ウィンズヒル2階

万博記念公園駅から徒歩1分