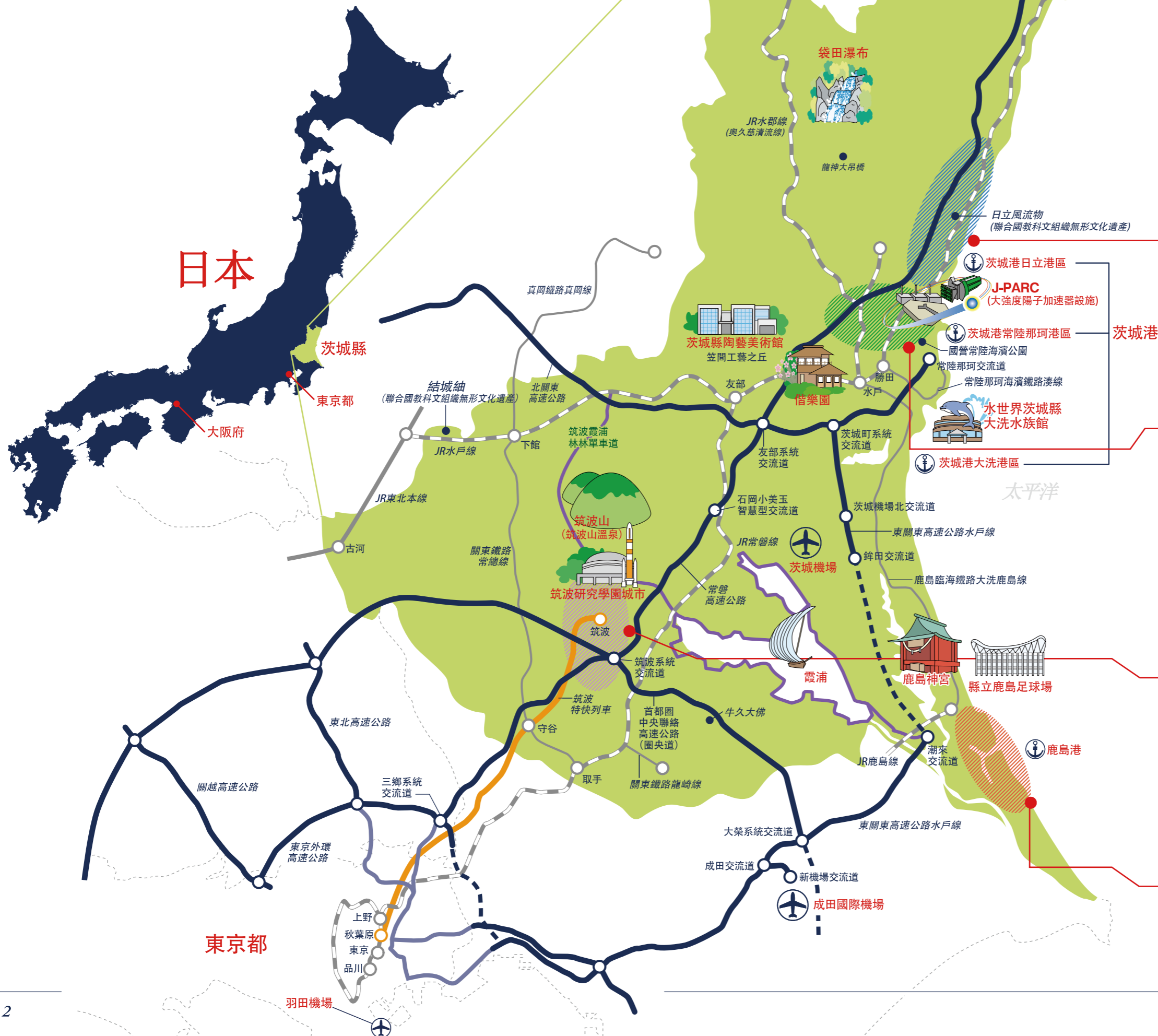




茨城縣 簡介





產業據點

日立地區

電機、機械等產業的聚集地

- 以日立製作所的合作企業為中心約1,045家公司

東海地區

原子能研究機關的聚集地

- 日本原子能研究開發機構
- 東京大學、茨城大學等
- J-PARC (大強度陽子加速器設施) (2008年12月運轉) 在微中子、物質、生命科學的研究方面領先世界 茨城縣也設置了物質和生命科學領域的實驗裝置

筑波地區

研究機關等機關的聚集地

- 100家以上的國家和民間研究機關在此選址布局
- 約2萬名研究人員在此從事各式各樣的研究活動
- 獲指定為筑波國際戰略綜合特區(2011年12月22日) 推動下一代癌症治療和生活支援機器人的實用化等

鹿島地區

原材料產業的聚集地

- 有大约170家的鋼鐵、石化產業等相關企業

茨城的特徵

47個都道府縣間的排名
1美元=114日圓 (2022年2月)

 人口 2,867 千人 (截至2020年10月1日止) 全國 第 11 名	 外國人居留數 72,279 人 (截至2021年6月底止) 全國 第 10 名	 總面積 6,097.39 平方公里 (截至2019年10月1日止) 全國 第 24 名	 可居住地面積 3,975.37 平方公里 (截至2019年10月1日止) 全國 第 4 名	 農業生產額 37.7 億美元 (2019年) 全國 第 3 名
 縣內總生產 1,231.2 億美元 (2018年度) 全國 第 11 名	 縣民每人平均所得 28,587 美元 (2018年度) 全國 第 10 名	 產品出貨額等 1,143.5 億美元 (2018年) 全國 第 7 名	 工廠佔地面積 (電氣業除外) 150 公頃 (2019年) 全國 第 1 名	 海面漁業漁獲量 259,031 公噸 (2018年) 全國 第 3 名



茨日和
茨城縣官方Vtuber

茨城的交通體系



茨城機場

在肩負北關東航空需求的同時，也是容納廉價航空的首都圈第三座國際機場

筑波特快列車

是連接秋葉原(東京)和筑波僅需45分鐘的城市高速鐵路



茨城港常陸那珂港區

作為直接連結高速公路的國際物流樞紐，港區正不斷完善



首都圈中央 聯絡高速公路

作為首都圈三座環狀道路之一而不斷整頓，是連結筑波、橫濱、成田等城市的高速公路。
(茨城縣區段於2017年2月通車)



在茨城縣內選址布局的主要企業

除了日本的代表性國際企業在此選址布局廠區外，還有許多由別具特色的公司經營者帶領的中小企業在此立足，它們支撐著日本的基礎技術和地區經濟。

日立製作所 / 電氣機器的製造

日本製鐵 / 鋼鐵的製造

日野汽車 / 卡車和公共汽車的製造

小松 / 建設機械的製造

日立建機 / 建設機械的製造

FANUC / 產業用機器人的製造

安斯泰來製藥 / 醫藥品的製造

茨城製作所 / 攜帶型輕水力發電機的開發

GLIT / 產品製造的聯合承包商

CYBERDYNE / 醫療福利機器的研究開發

Doog / 移動式機器人開發

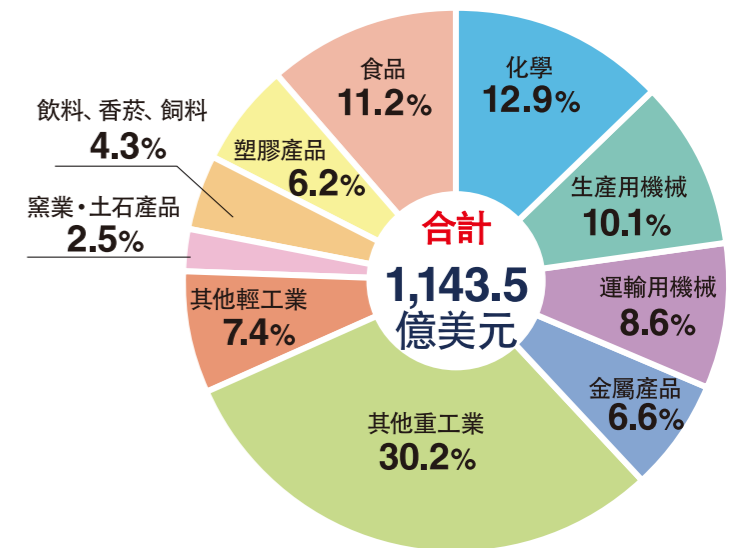
Warpspace / 人工衛星的設計開發

IRDA / 研究開發型企業的聯合體

Autoliv / 汽車安全零件的研究開發

Valeo Japan / 汽車相關系統的研究開發

各行業產品出貨額結構比率 (2018)



筑波研究學園城市

日本最大的科技聚集地，集中了眾多研究機構和研究人員，同時也是與來自海外的研究人員與留學生有著廣泛交流的國際性城市。

筑波的研究人員數

19,655人 (2019)

(博士學位擁有人數7,958人)

筑波的外籍研究人員數

6,196人 (2019)

國立研究開發法人產業技術綜合研究所 (AIST)

AIST是日本規模最大的研究機關，它在廣泛的產業技術領域上綜合性進行各種技術開發。AIST與產業界、大學攜手合作的研究也很興盛，並致力於創造新產業。

國立研究開發法人物質、材料研究機構 (NIMS)

NIMS 是一家綜合地進行物質、材料的基礎與基礎性研究開發以及重點研究開發等項目的研究機關。在奈米技術和材料領域方面大力推動著創新育成。

國立研究開發法人宇宙航空研究開發機構 (JAXA)

JAXA 是負責日本航空宇宙開發政策的研究開發機關。筑波宇宙扮演著宇宙開發樞紐中心的角色。

舉辦國際會議

茨城縣還是重要的國際會議舞臺，曾舉辦「G7 茨城筑波科技部長級會議 (2016 年 5 月)」、「G20 茨城筑波貿易和數位經濟部長級會議 (2019 年 6 月)」等。縣內以「筑波國際會議場」為首的各會議設施，可供舉辦國際會議及大會、企業培訓等各種活動。



富饒的土地 與豐富的海產



茨城縣山清水秀，擁有霞浦湖、筑波山等豐富的自然資源以及廣闊的平地，在氣候溫和等優越的自然條件下，茨城縣作為農、林、水產物的一大生產據點，在首都圈的糧食供給上肩負著重要角色。



哈密瓜

茨城縣的哈密瓜產量以日本第一為傲，是哈密瓜的大產地。茨城縣種植種類豐富的網紋哈密瓜，而且上市時期很長，從4月到11月，在此期間您可以一直品嚐到時令哈密瓜。



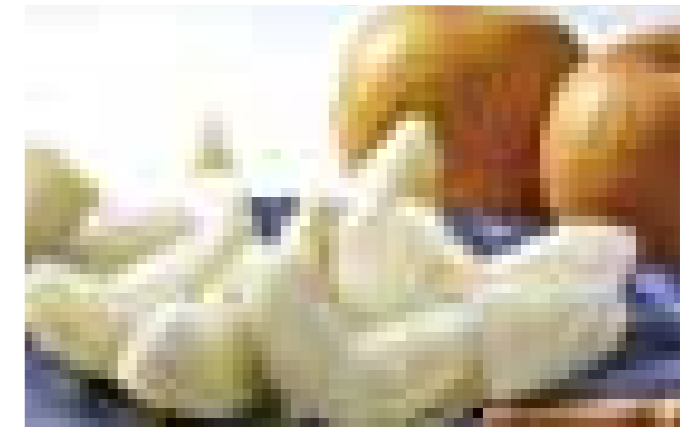
常陸牛

茨城縣引以為傲的品牌牛肉，常陸牛是在以指定生產者鑽研的飼育管理技術和精選飼料，歷時30個月飼養成長的黑毛和牛當中，被評為食用肉交易標準A、B的4級和5級的最高級品牌。



蕃薯

茨城縣是甘薯（蕃薯）種植面積、產量均為全日本數一數二的大產地。縣內種植最多的品種「紅東」，它的特徵是有鬆軟的口感，我們還推薦您品嚐近年種植面積正在增加，口感滋潤的「紅優」等。



梨子

茨城縣是全日本數一數二的梨子產地。從7月上旬起以幸水為開端，一直到10月底前後為止，饕客可以變換著品種享受美味的梨子，如豐水、秋月，以及本縣原創品牌惠水、新高和日光梨等。

主要農畜產品 (2019)

全國第1名

雞蛋、甘薯、哈密瓜、青椒、白菜、蓮藕、蕃薯乾、水菜、小松菜、插花用剪枝、青江菜、草皮、水芹

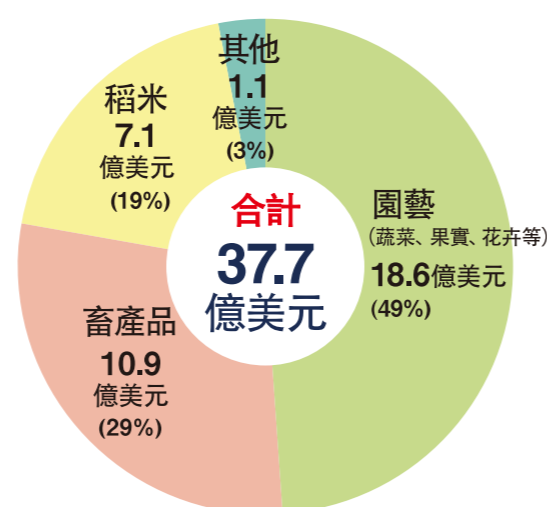
全國第2名

高苜、栗子、蕎麥、鴨兒芹、花生、巴西利

全國第3名

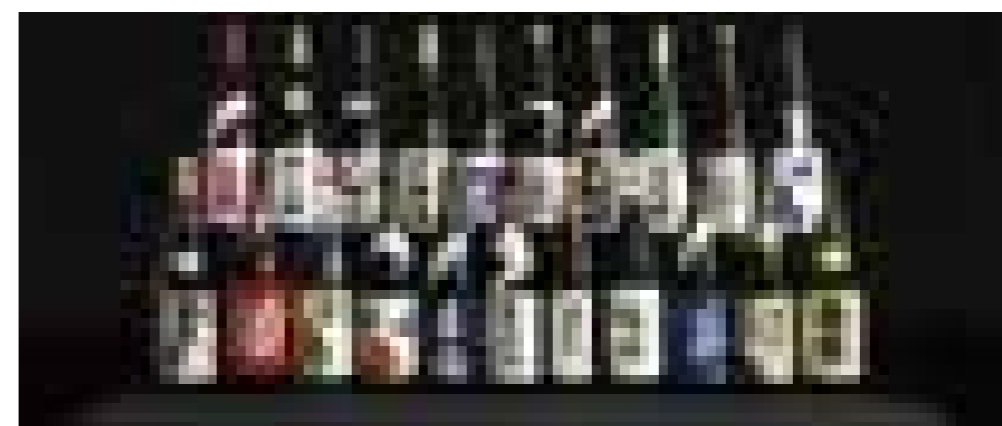
蔥、日本梨、韭菜、甜玉米、豆芽菜、紫蘇、蠶豆、洋菇、魔芋

農業產值結構 (2019)



茨城的美酒

在毗鄰首都圈，又享有豐富自然資源的茨城，擁有關東地區最多的約40家酒窖，各家酒窖釀造出充滿個性的酒，出口到世界各國。



國營常陸海濱公園

常陸那珂市



公園面積廣闊，一年四季盛開鮮花，號稱「花的樂園」。其中，有著世界絕景之稱，被 CNN 特集評選為「日本最美 31 個景點」之一，開滿整片小丘的粉蝶花是必看美景

交通：從 JR 常磐線「勝田站」搭乘客運 15 分鐘



偕樂園

水戶市

日本三大名園之一。每到 2 月下旬到 3 月下旬的「水戶梅花祭」時期，園內約 100 種 3,000 棵梅花樹爭相競豔，吸引眾多賞梅遊客紛至沓來。偕樂園在平成 27 年獲認定為「日本遺產」。

交通：從 JR 常磐線「水戶站」搭乘客運 20 分鐘



筑波山

筑波市

擁有「西富士，東筑波」美譽的名山。因朝夕山體顏色變化不同，也被稱為「紫峰」。同時作為日本百座名山中最低的山峰而為世人熟知，在這裡除了可以享受遠足的樂趣外，還能夠利用索道、纜車等輕鬆登達山頂，眺望美麗的景色。

交通：從筑波特快列車「筑波站」搭乘客運 40 分鐘



大洗磯前神社 神磯的鳥居

大洗町

傳說這裡是平安時代前期，天神降臨凡間的地點，為了拜從鳥居升起的日出，許多人造訪此地。它的景觀還曾經得到過德川光圀公的讚美。

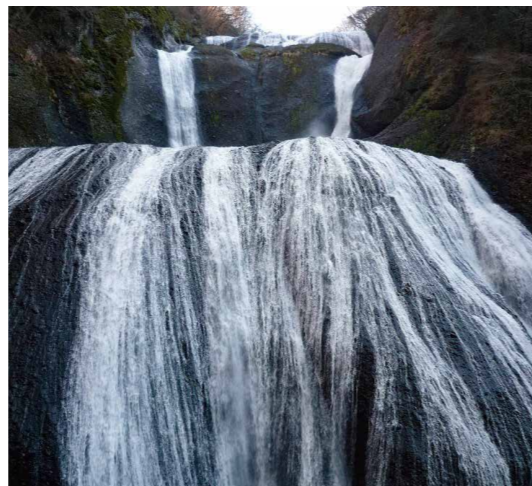
交通：從鹿島臨海鐵路大洗鹿島線「大洗站」搭乘計程車約 5 分鐘

袋田瀑布

大子町

日本三大名瀑之一。高 120 公尺，寬 73 公尺的袋田瀑布，以其長勢恢弘為傲。因瀑布沿山體分四段飛瀉而下；又傳昔日，西行法師遊覽此處時，讚不絕口地說：「這道瀑布，四季都來看一次，才能瞭解其真正的風趣」。故又被稱為「四度瀑布」。

交通：從 JR 水郡線「袋田站」搭乘客運 10 分鐘



龍神大吊橋

常陸太田市

龍神峽位於奧久慈縣自然公園，龍神大吊橋就架設在截流了流過 V 字型美麗溪谷中的龍神川的龍神水庫上。全長 375m，以日本國內最長的步行者專用吊橋而著稱。距離水庫湖面高度 100m，可從橋上欣賞隨四季變換的全景景色。

交通：從常磐高速公路「日立南太田交流道」駕車 45 分鐘

笠間燒

笠間市



以擁有從江戶時代至今的二百數十年的歷史而自豪，現在已經有 200 家以上的窯戶。有很多一方面繼承著熟練工匠的傳統絕活，一方面又擁有現代化靈感的陶藝家，從日常用品到裝飾品，甚至是雕刻等，創造出了各式各樣傑出的作品。



日立櫻花祭

日立市

日立市和平街的櫻花獲入選為日本櫻花名勝 100 選。最大的特色在於作為彩車在日本國內最早被指定為國家重要有形、無形民俗文物，以及重要無形文物的日立風流物，它甚至還被登錄為聯合國教科文組織無形文化遺產。（舉辦時期為 4 月上旬～中旬）

交通：從 JR 常磐線「日立站」步行約 1 分鐘



水世界 茨城縣大洗水族館

大洗町

擁有「鯊魚的飼養種類數量日本第一」、「日本最大曼波魚專用水槽」這兩項日本第一，規模日本最大的水族館。在這裡您能觀賞約 580 種 68,000 隻生物。

交通：從大洗鹿島線「大洗站」搭乘客運約 15 分鐘



牛久大佛

牛久市

牛久大佛高 120 公尺，被金氏世界紀錄認定為世界上最大的「青銅立像」。在大佛佛像內部，除了能將周圍的景色一覽無遺外，經文抄寫活動也很有人氣。

交通：從 JR 常磐線「牛久站」

搭乘客運 20 ~ 30 分鐘。



鹿島神宮

鹿嶋市

供奉武神—武甕槌大神，於神武天皇元年（紀元前 660 年）建設而成的古神社。是日本全國約 600 家鹿島神社的總本社，擁有大片被森林環繞的神域，傳說富有靈氣而被廣泛關注。

交通：從 JR 鹿島線「鹿島神宮站」步行 10 分鐘



茨城縣花卉公園

石岡市

筑波山麓下寬廣的花卉和綠意的主題公園。以約 30 公頃的遼闊用地為傲的園內，種植了約 900 種茨城縣縣花玫瑰，春天和秋天舉辦玫瑰祭，冬天舉行彩燈活動。

交通：從 JR 常磐線「石岡站」搭乘客運約 30 分鐘



筑波霞浦 林林單車道

筑波山霞浦周邊

筑波霞浦林林單車道，是一條全長約 180 公里的自行車旅行路線，沿途經過被指定為水鄉筑波國定公園的霞浦等水鄉地區，能欣賞筑波山地區等豐富的大自然和風景，並感受以鹿島神宮為代表的歷史文化資產等各種地區的魅力。

茨城傳統工藝品



結城紬

結城市

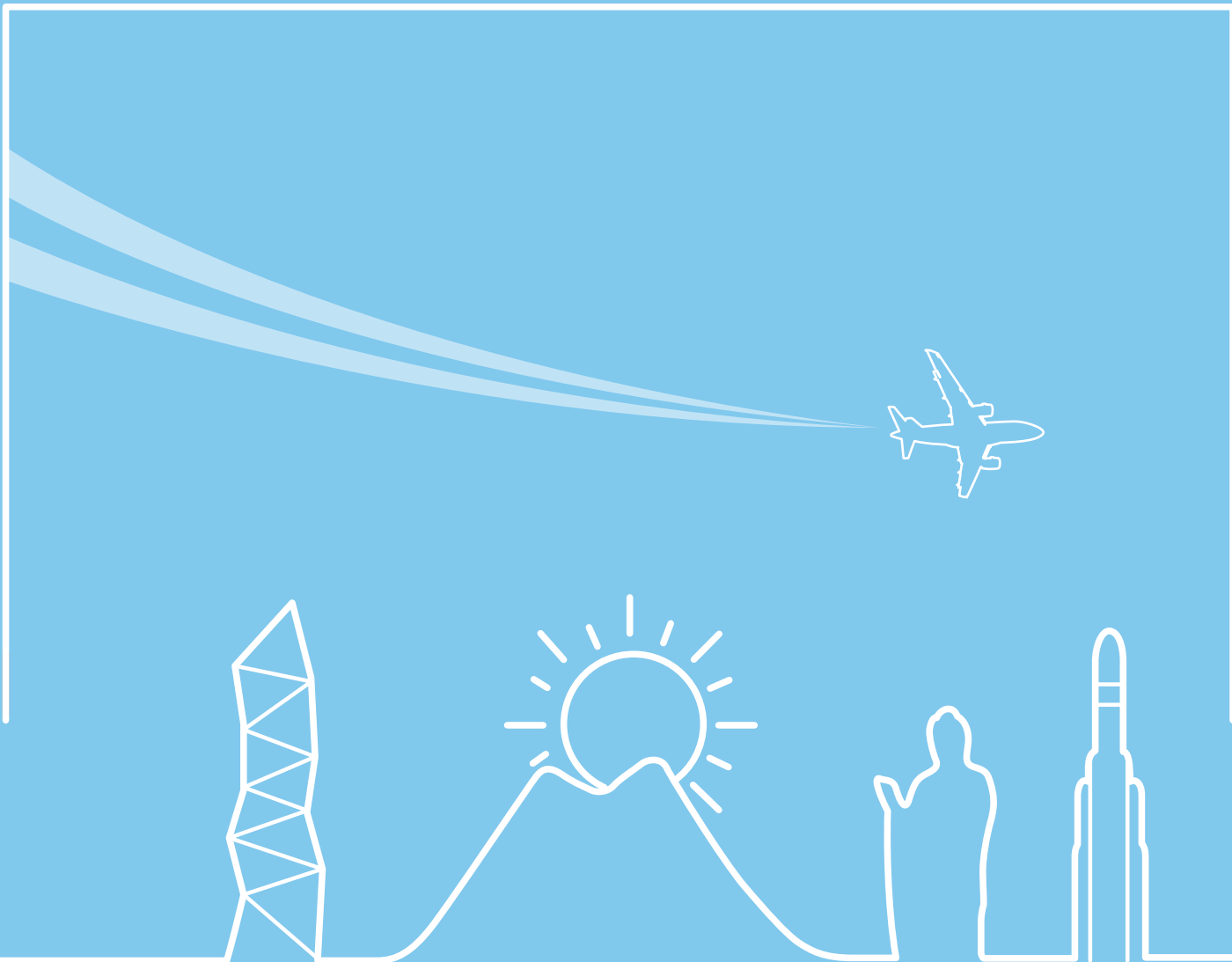
結城紬擁有超過 1000 年的歷史，其生產工序全部純手工製作，要完成一件結城紬，有時得耗時一年以上。1956 年，結城紬獲指定為國家重要無形文化遺產，2010 年 11 月獲登錄為聯合國教科文組織無形文化遺產。



真壁石燈籠

櫻川市

櫻川市真壁一帶自古以來就是石材產地。從江戶中期開始，「真壁石燈籠」被供獻在寺院和神社內，形成了石燈籠的原型。整個燈籠的完成需要用到 18 種傳統技術、手法。它的堅固性和厚重感，以及精細的雕刻，為庭院增添許多優美。



茨城縣

〒310-8555 茨城縣水戸市笠原町 978 番 6

TEL: 029-301-1111

<https://www.pref.ibaraki.jp/>