



茨城県

7月号 平成28年7月1日
発行 茨城県 編集 広報広聴課
〒310-8555 水戸市笠原町978 番6
TEL 029-301-1111(代表)
TEL 029-301-2128(直通)
FAX 029-301-2168



竜神大吊橋バンジージャンプ



大子広域公園オートキャンプ場グリーンヴィラ



那珂川でのカヌー

ひばり



落合陽一《コロイドディスプレイ》2012

☎ 県県北振興課 ☎ 029(301)2727

いばらきクローズアップ
「KENPOKU ART 2016
茨城県北芸術祭」
今秋いよいよ開催！
..... P2~3

コミュニティいばらき
ステキな出合いを
応援します！
..... P4~5

特集
森林湖沼環境税
..... P6~9



茨城県知事
橋本 昌

魅力あふれる県北地域

県北地域は、東京都心から近い位置にありながら、八溝山や袋田の滝、五浦海岸など、山と海の豊かな自然や、新鮮でおいしい農林水産物に恵まれております。

特に、アウトドアスポットとして、竜神大吊橋のバンジージャンプをはじめ、サーフィンや釣り、キャンプ、登山、カヌー、沢下りなど、子どもから大人まで存分に楽しむことができ、お出掛けに最適です。

また、9月17日から11月20日にかけて、県北地域を舞台に繰り広げられる現代アートの祭典「KENPOKU ART 2016 茨城県北芸術祭」が開催されます。ぜひお楽しみください。



2016

茨城県広報紙

県北地域を舞台に繰り広げられる茨城初の国際芸術祭

「KENP@KU ART 2016 茨城県北芸術祭」

今秋、現代アートの祭典がいよいよ開催！

KENP@KU
ART 2016
茨城県北芸術祭

今年の秋、県北6市町（日立市、高萩市、北茨城市、常陸太田市、常陸大宮市、大子町）を会場に初めての国際芸術祭を開催します。

海と山が織りなす豊かな自然、岡倉天心などが芸術創作活動を行った五浦海岸、クリストのアンブレラ・プロジェクトで世界の注目を集めた里山など、多くの創造的な資源を有する県北地域に国内外から多くのアーティストを招き、自然の中や商店街、廃校や歴史的建造物などを活用してアート作品を制作・展示します。この秋はぜひ、茨城県北芸術祭にお越しください。

期 間 平成28年9月17日(土)～11月20日(日) [65日間] **テ ー マ** 海か、山か、芸術か？

総合ディレクター 南條史生 (森美術館館長)

開催地域 日立市、高萩市、北茨城市、常陸太田市、常陸大宮市、大子町

主な展示場所

● 五浦・高萩海浜エリア ● 日立駅周辺エリア ● 奥久慈清流エリア ● 常陸太田鯨ヶ丘エリア

主 催 茨城県北芸術祭実行委員会

作品鑑賞パスポートを販売します

期間中、茨城県北芸術祭のエリア全域の作品が鑑賞できるお得な「作品鑑賞パスポート」を7月から全国のコンビニなどで販売します！

名 称	一 般		学 生 ・65歳以上の方	
	前売券	当日券	前売券	当日券
作品鑑賞パスポート	2,000円	2,500円	1,000円	1,500円

個別鑑賞券で
巡るより
とてもお得！

※中学生以下・身体障害者手帳などをご持参の方は無料となります。

※「前売券」は「引換券」であり、期間中に各インフォメーションセンター・作品受付で「実券」に引き換えて使用します。
(各インフォメーションセンターの場所は、後日ホームページにてご案内します。)

※作品鑑賞パスポートを持たない来場者の方は、個別に作品を鑑賞するための個別鑑賞券が必要になります。

個別鑑賞券 ● 料金:300円～1,000円程度 ● 有料施設:8カ所(予定)

ガイドブックを販売します

茨城県北芸術祭の見どころや、各市町に展開される芸術作品のガイドはもちろん、現地までのアクセス情報や、飲食店情報、宿泊情報など、茨城県北芸術祭を巡るための必携アイテム、「公式ガイドブック」を8月中に全国の書店で販売します！ぜひお買い求めください。

サポーターを募集しています

活動の内容は、参加アーティストの作品制作の補助や、会場での受付、案内などです。15歳以上の方(中学生を除く)なら、いつからでも、誰でも参加できます。1日だけの参加でも大歓迎です。

若い方から、お年寄りまで、自分に合った活動ができます。

この秋は、鑑賞者としてだけでなく、いろいろな形で芸術祭に関わってみてはいかがでしょうか。

お申し込みは、ホームページの申し込みフォームや、郵送、FAX、Eメールでご応募いただけます。

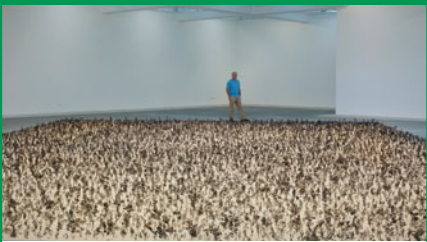


茨城県北芸術祭実行委員会事務局(県県北振興課) 〒310-8555 水戸市笠原町978-6
☎029(301)2727 FAX029(301)2738 ✉kenpoku-art@pref.ibaraki.lg.jp 検索「茨城県北芸術祭」

〈展示会場予定地〉

(下の写真で紹介している作品は過去の
ものであり、今回のものとは異なります。)

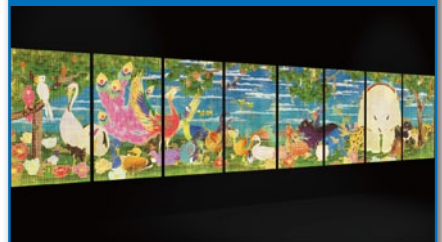
旧家和楽青少年の家



ザドック・ベン=デイヴィッド
《Blackfield》2010

- 展示箇所数 約30カ所
- 作品数 約100

県天心記念五浦美術館



チームラボ《Nirvana》2013



奥久慈清流エリア

旧美和中学校

旧家和楽青少年の家

空き店舗
(常陸大宮市石沢地区
(ゲームセンター跡地等))

旧常陸太田市自然 休養村管理センター



オロン・カツ
《Victimless Leather》2004

常陸太田鯨ヶ丘 エリア

鯨ヶ丘地域

鯨ヶ丘地域



原 高史《Signs of Memory》2010

日立駅周辺 エリア

ふるさとセンター
亀っちゃん乃湯

日立市郷土博物館

御岩神社

日鉦記念館

道の駅 常陸大宮

かわプラザ

水府松平休耕地

旧常陸太田市自然休養村
管理センター

常陸多賀駅前商店街

常陸太田市民交流センター

パーティホール

常陸太田駅

道の駅 常陸太田
黄門の郷

五浦・高萩海浜 エリア

旧富士ヶ丘小学校

県天心記念
五浦美術館

六角堂 (茨城大学
五浦美術文化
研究所)

ラジコンポート
(茨城・県北イーグルスRC
フライングクラブ専用飛行場)

穂積家住宅

高戸海岸 (前浜・小浜)



うのしまヴィラ



いのまた あき
《Why Not Hand Over a
"Shelter" to Hermit Crabs?》
2010



ステキな出会いを 応援します！

～いばらき出会いサポートセンター10周年～

県では、全国に先駆けて「男女の出会いの場づくり」に積極的に取り組んでいます。今年6月で10周年を迎えた「いばらき出会いサポートセンター（以下「センター」）」をご紹介します。

問 県少子化対策課 ☎029(301)3261

いばらき女性特派員
阿久津 ゆかり

【プロフィール】
ひたちなか市在住
趣味：書道、
編み物、読書



センターの根本次長、押野参与、川邊係長にお話を伺いました

開設の経緯は？

「結婚支援」は従来、民間の役割とされてきましたが、近年の深刻な少子化の状況を踏まえると、県としても支援が必要不可欠であると考え、平成9年に「いばらき結婚相談センター」を開設していた県労働者福祉協議会と共同して、平成18年6月にセンターを開設しました。

センターの「何が違うの？」

- 1 会員登録料が1万5000円と安い。しかも3年間有効。
- 2 県が運営に関わっているため、安心感がある。
- 3 県内5カ所にあるセンターの情報の共有化により、県内全域で結婚相手を探すことが可能。

センターにもあるこの出会いサポート

1 会員登録制によるパートナー探し

入会できるのは、結婚を希望する独身の方で、県内にお住まいかお勤めの方、または親御さんが県内にお住まいの方です。会員になると、タブレット端末による「お相手検索」が可能となり、登録されている約3000人の会員データベースの中から、希望する条件に合った人とのマッチング検索ができるようになります。検索ルーム内への携帯電話の持込禁止や、入退室

時には他の方と会わないように予約時間を設定するなど、会員同士が安心して利用できるよう配慮されています。基本的な利用方法については入会時に説明がありますが、「不安なことはいつでも気軽に質問、相談をしてもえれば」と相談員を兼務している根本さん。結婚を目指すに当たり、心強い味方になってくれることでしょう。

私もデモ用のタブレット端末による「お相手検索」を体験させていただきましたが、自分の希望する条件に合う相手の数ほどの程度なのかを体感でき、入会した際の活動がイメージできると共に、自分の希望を見つめ直す機会にもなりました。



タブレット端末による「お相手検索」を体験する阿久津さん

「お見合いまでの流れ」

- 1 センターに電話し、来所予約後、必要書類と登録料（1万5000円）を準備して来所し、プロフィールを登録。
入会し、会員になると…
- 2 「お相手検索」を予約し、来所。
登録会員約3000人（県内5センター）の情報の中から、自分が希望する条件に合った人とのマッチング検索。
- 3 相談員と面接し、申し込むお相手を決定（ふれあい申し込み）。
- 4 相談員が相手に申込者のプロフィールを送付し、相手にお見合いの意志があれば、お見合いを実施。

②ふれあいパーティー

主催、共催、後援を合わせると毎年300回以上開催されている「ふれあいパーティー」は、会員はもちろん、会員以外の方や県外の方でも参加が可能です。趣味趣向を生かしたものの、「コミュニケーション力の向上を目指した内容など、興味深い企画ばかりで、その発想のヒントを担当の川邊さんにお伺いしたところ、「自分が参加したいと思うものや、楽しめそうなもの」と笑顔で答えてくれました。最近では、「芝生でヨガ&マフソンシューズ選び」をテーマとしたパーティーを開催。「楽しかった」という声が多く寄せられました。



ふれあいパーティーの様子

また、毎月開催し、人気が高いのが「みんなであべらな〜」。質問が書かれたカードを利用してグループで会話をすることで、初対面でも会話を楽しむことができ、1つの間にか仲良くなっているそうです。

平成31年度・累計成婚組数 2500組達成を目指して

タブレット端末の導入や営業口・営業時間の見直しなどを経て、平成27年度末時点の累計成婚組数は1556組と、順調に増加しています。今後の取り組みについて押野さんに伺いました。「次の目標は成婚組数2500組です。具体的な取り組み内容としては、さまざまな媒体を活用した効果的なPRにより会員を増やすこと。また、マッチングシステムの改善を行い、

さらに利便性を向上させること」だそうです。既に今年の4月からインターネットで利用予約などができる「会員マイページ」サービスを開始したこと。また、今年度中に、好みの傾向を分析してお相手を紹介してくれるおすすめマッチングシステムを導入予定だそうです。開設から10年で成婚組数1500組を達成したセンターの今後の活躍に期待します。

成婚組数の推移

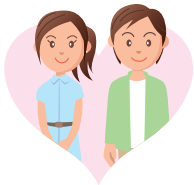
年度	累計1,556組
H18	41組
H19	97組
H20	137組
H21	166組
H22	171組
H23	179組
H24	193組
H25	178組
H26	204組
H27	190組

※H18年度は6月3日～。

取材を通して感じたこと

センターの見学や「お相手検索」体験、私のさまざまな質問に対しても、丁寧で誠実な対応をしてくださり、センターの皆さんには感謝の気持ちでいっぱいです。室内には音楽が流れており、リラックスした雰囲気でごくくることができました。

新しい出会いに踏み出せず悩んでいる方はもちろん、お近くで出会いを求めている方がいらっしゃれば、ぜひセンターまで、お気軽に相談していただきたいと思えます。経験豊富な相談員さんが、優しく、時に率直で温かなアドバイスをくださるのを感じます。きっと、新たな人生の第一歩を踏み出す勇気が出てくるはずです。(阿久津ゆかり)



私たち

センターのおかげで出会えました！

(水戸センター利用者:福田さん)

1. きっかけ

親友の父の葬儀の際、悲しみに暮れる友人をご主人が支えているのを見た時に「今後、自分が大きな困難に直面した時、私は一人で立ち上がれない。家族を作らないといけないな」と思ったこと。



2. 利用して良かった点

- ①相手のプロフィールが最初から分かった
- ②相手の選択の幅が予想以上に広がった
- ③相手を探すと同時に、相手からも探してもらえた
- ④ベテランの相談員の方からの確かなアドバイスをもらった

3. 入会を迷っている方へ

センターは県の支援事業で、公的書類を提出するため、相手の身分が証明されているので安心です。また、費用負担も3年間で登録料のみです。結婚しないかもしれないと思っていた私が、入会してわずか2カ月の初顔合わせで主人と出会い、そして今に至っております。結婚をお考えで入会を迷っている方、ぜひ、お早目にご入会されることをお勧めします。

少しでもご興味のある方はお近くの センターまでお電話ください！

各センターのご案内

休業日/年末年始(12月29日～1月3日)、
夏休み(8月13日～16日)、祝日
昼休み時間/各営業日の13時～14時

水戸センター 水戸市三の丸1-5-38 (県三の丸庁舎3階) ☎029 (224) 8888
【月・火・金～日】9時30分～17時30分 【水・木】11時～19時

県西センター
下妻市砂沼新田15(下妻市勤労青少年ホーム内)
☎0296 (49) 9222
【火・金～日】9時30分～17時
【水】11時～19時
【木】11時～17時※毎週月曜休業。
月曜日が祝日の時は火曜日も休業となります。

県北センター
日立市鮎川町1-1-10 (日立市女性センター内)
☎0294 (35) 4122
【火・金～日】9時30分～17時
【水】11時～19時
【木】11時～17時※毎週月曜休業。

県南センター
牛久市中央1-16-1 (ラウエル牛久内)
☎029 (830) 7502
【月・火・金～日】9時30分～17時30分
【水・木】11時～19時

鹿行センター
神栖市大野原4-7-1 (セントラルビル本館8階)
☎0299 (92) 8888
【火・金～日】9時30分～17時
【水】11時～19時
【木】11時～17時※毎週月曜休業。

森林のはたらき

山岳林・平地林などの森林は、水源の
かん養や土砂災害の防止のほか、快適
な生活環境の保全、二酸化炭素の吸収
など、私たちの暮らしにおいて重要な
役割を果たしています。

特集

森林湖沼環境税

～ いばらきの美しい水と緑を未来へ～

湖沼のはたらき

霞ヶ浦(西浦、北浦、常陸利根川)をはじめとする県内の湖沼は、飲料水や工業用水、農業用水の水源としてだけでなく、レクリエーションの場として、また、私たちの心の安らぎの場として毎日の生活に重要な役割を果たしています。

森林湖沼環境税PRキャラバンを実施します！

本県の大切な森林や湖沼・河川について、県民の皆さまとともに考えるため、森林湖沼環境税を活用した事業やその実績などについてご紹介するPRキャラバンを県内各地で実施します。

ご来場の方やアンケートにご協力いただいた方には、プレゼントを用意しています。ぜひ、足をお運びください。



開催スケジュール

開催日	時間	会場
7月10日(日)	10時~17時	イオンモール水戸内原 (水戸市中原町字西135)
7月23日(土)	10時~16時	日立シビックセンターエコフェス2016会場内 (日立市幸町1-21-1)
7月31日(日)	10時~17時	イオン鹿嶋店 (鹿嶋市宮中290-1)
8月7日(日)	9時~17時	イオンモールつくば (つくば市稲岡66-1)

※県西地区は10月以降に開催予定です。後日、ホームページでご案内します。

森林湖沼環境税とは？

県民共有の財産である森林や湖沼・河川を良好な状態で次世代に引き継ぐため、平成20年度から導入している県民税です。

皆さまに納めていただいた森林湖沼環境税を活用し、荒廃した森林の間伐や高度処理型浄化槽の設置促進など、自然環境の保全に取り組んでいます。



森林湖沼環境税のしくみ

納める人

県内に住所や事務所などがある
個人^(※)、法人

※住民税(県民税均等割)を納める人と同じです

納める額

【個人】1,000円/年

【法人】県民税均等割額の10%/年

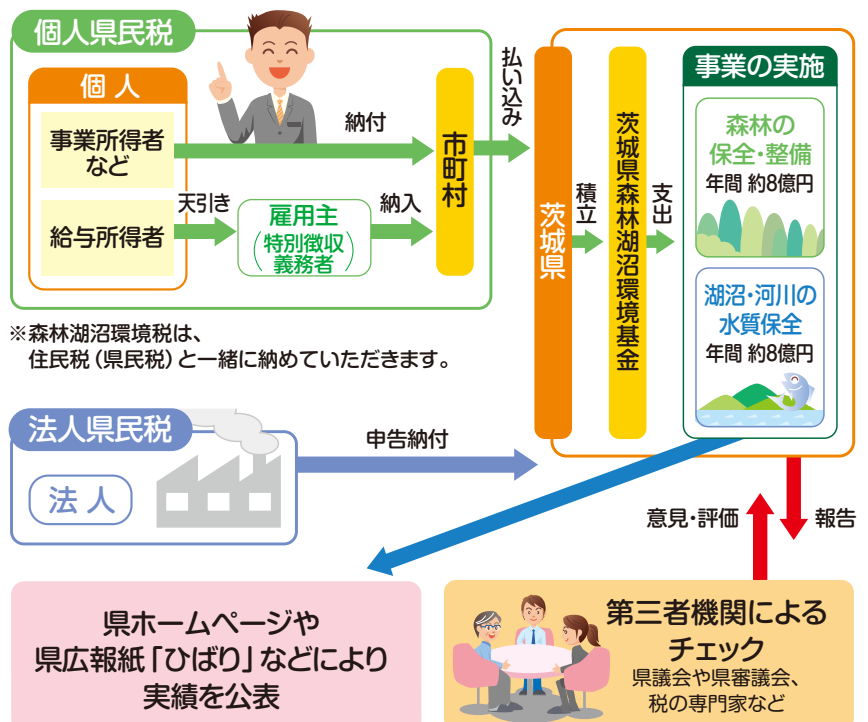
納める期間

平成20年度から平成29年度まで

お問い合わせ先

- 税のしくみに関すること
 県税務課 ☎029(301)2418
 - 税の使いみちに関すること(森林)
 県林政課 ☎029(301)4021
 - 税の使いみちに関すること(湖沼・河川)
 県環境対策課 ☎029(301)2968
- 🔍 「茨城県 森林湖沼環境税」で検索

納税から事業実施までの流れ



活用した取り組み

(平成27年度)

湖沼・河川の水質保全

生活排水など汚濁負荷量の削減

- 高度処理型浄化槽の設置などへの補助 (1,192基)
- 下水道や農業集落排水施設への接続を支援 (下水道:429件、農業集落排水:90件)
- 工場・事業場の立入検査(375事業所)
- 堆肥の流通を促進



高度処理型浄化槽の設置



工場・事業場の立入検査

農地からの流出水対策 ● 農業排水を農業用水として再利用する循環かんがい施設を整備・管理(8カ所)

県民参加の水質保全活動を推進

- 市民団体の環境保全活動を支援(30団体)
- 小・中学生などを対象にした湖上での環境学習(300回、参加人数:9,049人)
- ヨシ帯の保全活動を支援(10活動組織)



霞ヶ浦湖上体験スクール



ヨシ帯の保全活動

水辺環境の保全

- 湖水や河川などを直接浄化する実証試験
- アオコ抑制装置を設置し悪臭被害などを防止
- 未利用魚の回収(191.5トン)
- 霞ヶ浦・北浦の水質改善に向けた試験研究



アオコ抑制装置の設置



未利用魚の回収

平成27年度事業による年間負荷削減量

COD

全窒素

全りん

約**47**トン

約**24**トン

約**2.9**トン

平均的な家庭が1年間に排出する負荷量(COD)の約**6,700世帯分**に相当

※COD…化学的酸素要求量のこと。水質汚濁の原因となる水中の有機物に関する指標の一つです。

平成25～27年度の3年間の事業による年間負荷削減量

平均的な家庭が1年間に排出する負荷量(COD)の約**20,400世帯分**に相当

Q 「窒素やりん」は、
どうして削減しないと
いけないの？

A. 窒素やりんなどの栄養塩類は、植物が育つために必要な物質です。しかし、水中の窒素やりんが多くなりすぎて富栄養化が進むと植物プランクトンが増加し、アオコが発生してしまいます。また、植物プランクトンの増加に伴って、湖内の有機物も増え、湖が汚れてしまうことにつながるのです。

森林環境保全のための適正な森林整備の推進

- 荒廃した森林の間伐(1,329ヘクタール)
- 間伐作業道の開設(72,211メートル)
- 身近な平地林や里山林の整備(106ヘクタール)
- 海岸防災林の機能強化
(広葉樹などの植栽:13.5ヘクタール、
松くい虫被害木伐採:2,283立方メートル)



間伐した森林



整備した平地林

いばらき木づかい運動の推進

- 県産木材を使用した
木造住宅建築への補助(167戸)
- 公共施設などの木造化・木質化(5施設)
- 学校などへの
木製品(椅子や机など)の導入
(39施設)



県産木材を使った住宅の建築



小学校に導入された木製品

県民協働による 森林づくりの推進

- 地域の森づくり活動などの支援
(20団体)
- 森林・林業体験学習(参加人数:11,741人)
- 筑波山のブナ林保護活動
(林床ササ刈り:750平方メートル)



地域の森づくり活動



森林・林業体験学習

平成27年度事業により増加した年間炭素吸収量

約**2,466**炭素トン

平均的な家庭が1年間に排出する炭素量の約**1,700**世帯分に相当

平成25～27年度の3年間の事業により増加した年間炭素吸収量

約**13,498**炭素トン

平均的な家庭が1年間に排出する炭素量の約**9,400**世帯分に相当

※一度整備した森林は、一定期間炭素吸収量が増加した状態が続きます。

Q 間伐は
どうして
必要なの？

A.人が苗木を植えて育てた森林を「人工林」といいます。「人工林」は、木の成長に応じて間伐を行わないと、枝や葉が重なり合って太陽の光が入らない暗い森林になり、木の成長が悪くなるばかりでなく、下草が生えないため雨が降ると土砂が流れやすくなり、森林の土が水を蓄えるという機能が失われてしまいます。間伐は、健全な森林をつくるために欠かせない作業です。

お知らせ ひろば

☎ …… 問い合わせ先

📧 …… 申し込み先

🏠 …… ホームページ



催し物

「第2回おもてなし県民大会」開催

日時▶7月3日(日) 13時~15時30分

会場▶常陸太田市パルティホール
※参加費無料

- 内容▶①長野発!感動のタクシー会社会長宇都宮恒久氏(中央タクシー(株))による講演
②観光マイスターS級認定式、認定者によるおもてなし実演
③太子清流高等学校の生徒および金砂郷小学校の児童によるおもてなし実践の事例紹介

☎ 県観光物産課 ☎029(301)3617

🏠 「観光いばらき」で検索

募集

県職員採用選考試験

職種▶①保健師、理学療法士、臨床検査技師

②看護師(専任教員)

勤務場所▶①保健所、病院など

②県立中央看護専門学校

試験日▶8月21日(日)

締め切り▶8月10日(水)

※持参・消印有効

☎・📧 県人事課 ☎029(301)2278

🏠 「茨城県人事課」で検索

県営住宅・災害公営住宅の入居者募集

募集期間▶7月1日(金)~15日(金)

入居日▶10月3日(月)

申込書などの配布場所▶(一財)茨城県住宅管理センター・各市町村・県住宅課

☎・📧 (一財)茨城県住宅管理センター

☎029(226)3350

🏠 県住宅課 ☎029(301)4750

🏠 「茨城県営住宅」で検索

地上100メートルからの 花火観覧



水戸黄門まつり花火大会を、県庁舎25階の展望ロビーで観覧しませんか?

日時▶8月5日(金)19時30分~20時30分

応募方法▶

往復はがきに①「観覧希望」②郵便番号③住所④氏名⑤電話番号⑥人数(4人以下)を記入のうえ、下記までご応募ください(返信面に住所・氏名を記入)。県ホームページからも応募可能です(複数応募は不可)。

締め切り▶7月15日(金)17時必着

※応募多数の場合は抽選

☎・📧 県管財課 ☎029(301)2387

〒310-8555 水戸市笠原町978-6

🏠 「茨城県管財課」で検索

案内

不正大麻・けし撲滅運動(7月末まで)



ソムニフェルム種(ケシ) セティゲルム種(アツミゲシ)
こんな花を見かけませんか?

一部のけしや大麻の栽培は、法律で禁止されています。疑わしい植物を見つけたら、最寄りの保健所までご連絡ください。

☎ 県内各保健所

🏠 「茨城県薬務課けし撲滅」で検索

夏場の交通事故にご注意!

夏の暑さや行楽疲れは、交通事故を招く恐れがあります。車や自転車を運転する際には、十分ご注意ください。

県民一人一人が交通ルールとマナーを守り、交通事故の防止に努めましょう。

「夏の交通事故防

止県民運動」

期間▶7月20日(水)~7月31日(日)

スローガン▶「気をつけて 子供に自転車お年寄り」

☎ 県生活文化課安全なまちづくり推進室

☎029(301)2842



平成27年度 交通安全ポスター作品
コンクール入賞作品

危険!!

用水路やため池で遊ばせないで!

水田で水を必要とするこの時期、用水路やため池の水位が高くなり、水深1メートル以上になる場所もあります。

転落事故などを防ぐため、子どもたちが用水路やため池で遊ばないようにご家庭で話し合い、万が一遊んでいる子どもを見かけたら、ぜひお声がけをお願いします。

☎ 県農村計画課 ☎029(301)4142

知っていますか、23時以降の 青少年の深夜外出制限

県では、「茨城県青少年の健全育成等に関する条例」を定め、18歳未満の青少年

の深夜外出を制限しています。

カラオケボックス・インターネットカフェ・漫画喫茶・映画館の営業者は、深夜に青少年を入场させてはいけません。

☎ 県女性青少年課 ☎029(301)2183



広告

シルバー就業を希望する 満60歳以上の方へ

高齢者シルバー就業のための 技能講習のご案内

受講料無料

シルバー人材センターでは、臨時的・短期的なお仕事や軽易な業務を希望するシルバー会員を募集しています。また、シルバー会員及び地域の高齢者の方でシルバー人材センターに入会を希望する方々を対象として、技能習得のための講習会を県内各地で開催しています。

受講対象者

- シルバー人材センターに会員登録している方または会員登録を希望する方
- シルバー人材センター会員として就業を希望し、講習開始時(満60歳以上)の方
- 技能講習の全日程出席できる方

技能講習内容 ※開催時期、開催場所等はお問合せください。

講習名	講習日数	定員	内容
自動車安全運転講習	1日	10	身体機能の低下が運転に及ぼす影響について学びます。
接客・クレーム対応講習	1日	15	利用者に応じた接客態度の基本について学びます。
刈払機取扱者講習	1日	20	刈払機取扱の基本と技能を学びます。
福祉自動車有償運送講習	1日	15	介護施設等における安全な送迎と介護の基本を学びます。
清掃スタッフ講習	2日	10	建物内清掃の基本と技能を学びます。
調理スタッフ講習	3日	10	施設等での調理スタッフの基本と技能を学びます。
介護スタッフ講習	4日	10	高齢者・訪問介護の基本と技能を学びます。
介護職員初任者研修	26日	20	介護の基本と技能を学び、介護職員初任者の資格取得を目指します。

厚生労働省(茨城労働局)委託 高齢者活躍人材育成事業

お問合せ先



茨城県シルバー人材センター連合会

〒310-0851 水戸市千波町1918 茨城県総合福祉会館3階

TEL.029-244-4623

http://www.ibaraki-silver.jp 📧 ibarakirengo@sjc.ne.jp

データいばらき

5月1日現在 ●総人口2,909,594人 [前月比801人増] (男性1,449,895人 女性1,459,699人) ●世帯数1,131,828世帯 [前月比3,768世帯増]

10

県選挙管理委員会からのお知らせ

有権者の皆さんへ

7月10日(日)、第24回参議院議員通常選挙の投票日です。

18歳選挙権が導入される最初の国政選挙となります。

*投票日当日、仕事や旅行などで投票できない方は、お住まいの市町村などで期日前投票をすることができます。

日本の未来を決めに行こう!

投票は有権者の皆さんの貴重な権利であり、政治に参加する大切な機会です。必ず投票しましょう!



18歳選挙権、始まりました。

公職選挙法の改正により、選挙権年齢が「満18歳以上」に引き下げられました。

Q いつまでに誕生日を迎えていれば投票できるの?

A 今回の選挙は、7月11日(月)に18歳の誕生日を迎える方までが対象です。
公職選挙法が改正され、投票日の翌日が満18歳の誕生日の人まで選挙権を有することになりました。

詳しくは総務省ホームページをご覧ください。

18歳選挙権 検索

各市町村選挙管理委員会 / 県選挙管理委員会 ☎029(301)2462

催し物ガイド



県自然博物館

第66回企画展

「モンゴル・ステップ・大草原 - 花と羊と遊牧民 -」
7月9日(土)~9月19日(月)

(入館料)一般740円、高・大生450円、小・中生140円
坂東市大崎700 ☎0297(38)2000 FAX 0297(38)1999

県近代美術館

企画展「無限迷宮への夢 エッシャーの世界」
7月10日(日)まで

(入館料)一般1,190円、高・大生980円、小・中生480円

次回企画展「乙女デザイン - 大正イマジユリィの世界」
7月16日(土)~9月25日(日)

(入館料)一般980円、高・大生720円、小・中生360円
水戸市千波町東久保666-1 ☎029(243)5111 FAX 029(243)9992

県陶芸美術館

企画展「茨城県立笠間陶芸大学校開校記念展 現代陶芸・案内」
7月16日(土)~9月11日(日)

(入館料)一般720円、高・大生510円、小・中生260円
笠間市笠間2345(笠間芸術の森公園内)
☎0296(70)0011 FAX 0296(70)0012

県天心記念五浦美術館

企画展「佐久市立近代美術館の名作

日本画、新しき風にのせて」~ 平山郁夫から千住博まで ~
7月23日(土)~9月4日(日)

(入館料)一般620円、高・大生410円、小・中生210円
北茨城市大津町橋2083 ☎0293(46)5311 FAX 0293(46)5711

県立歴史館

テーマ展II「水府美術譚 - 水戸市立博物館所蔵品より -」
7月31日(日)まで

(入館料)一般150円、大学生80円、高校生以下無料
水戸市緑町2-1-15 ☎029(225)4425 FAX 029(228)4277

県立図書館

手作りプラネタリウム

7月3日(日) 11時~15時30分 ※30分ごとに上映
上映内容「夏の星座 - 夏の三大星、七夕伝説 -」

ライブラリーシアター

7月23日(土) 13時15分~14時45分
上映内容「自然なぜなに? カブトムシ、アニメハチ公物語、
シートン動物記ギザ耳うさぎ」

(参加費)無料
水戸市三の丸1-5-38 ☎029(221)5569 FAX 029(228)3583
■開館時間/火~金:9時~20時 土・日・祝:9時~17時
■7月の休館日(4、11、19、25、29日)

美術館・博物館 歴史館の利用案内 (県立図書館を除く)

- 各館の開館時間/9時30分~17時(入館は16時30分まで)※五浦美術館は9時開館
- 月曜休館、(18日(月)は開館、19日(火)は休館)
- 満70歳以上の方(健康保険証、運転免許証などを持参してください)、障害者手帳などをお持ちの方と未就学児は入館無料。
- 毎週土曜日は、小・中・高校生は入館無料(春・夏・冬休み期間中は除く)。

広告

セキスイハイム®

暮らしのすべてが太陽から、になる明日を

スマートハイム

昼も夜も、太陽エネルギーで
自給自足する住まいへ



自給自足、いいね!と思ったら
スマートハイムで検索!

茨城セキスイハイム株式会社
茨城県水戸市白梅1-7-11 TEL.029-226-6840

広告

住まいの主役はお客様

実際に見て・触れて
実感してください

分譲住宅
供給棟数
14年連続
全国No.1

本体価格・ガス工事・設計費用一式・網戸・
カーテンレール・屋外給排水工事・確認申
請料・検査料・屋外電気工事・暖房乾燥機
付きユニットバス・1階掃き出し窓シャツ
ター付き・1階2階節水トイレ付き

全部まとめて

32坪(4LDK)まで

1,180万円 (税込)

一建設株式会社

TEL:029-309-0668

住宅展示場 水戸赤塚店

水戸市河和田1-1524-1 赤塚駅南口より徒歩7分
キッズスペース完備

いばらきの白慢!

実はいばらき発! うな丼

日本伝統の味
「うな丼」



香ばしく、ふくよかな旨みのうな丼。このうな丼が、本県の龍ヶ崎市で誕生したのを、皆さんご存じでしょうか。

時は江戸時代後期、現在の常陸太田市出身の久保今助いま ぎすけが、牛久沼の船着き場から水戸方面へ仕事に向かうところから話は始まります。

今助は、牛久沼のほとりにある茶屋からうなぎの良い香りがしてきたため、うなぎのかば焼きとご飯を注文しました。しかし、船が出る時間が迫っていたため、今助は運ばれてきたうな

ぎのかば焼きを茶碗に入っでご飯の上に滑らせ、かば焼きの皿をふた代わりにして船に乗り込みました。船を降り、皿をとったところ、かば焼きのタレがご飯に染み込み、ふた代わりの皿のおかげでかば焼きがほどよく蒸され、絶妙な一品に変身していたということです。日本伝統の味「うな丼」が日本に誕生した瞬間でした。

今年の土用の「丑の日」は、7月30日(土)。皆さんもいばらき発の「うな丼」を食べて、暑い夏を乗り切りましょう!

☎ 龍ヶ崎市 商工観光課 ☎0297(60)1536

私たちの郷土・「茨城県」を知ろう!

～いばらきっ子郷土検定の過去問にチャレンジ～

問題 1 茨城県沿岸で獲れ、「常磐もの」として有名な魚で、「県の魚」にも制定されているのは次のどれでしょう。

- ① アンコウ ② ヒラメ ③ サンマ ④ マンボウ

問題 2 2014年(平成26年)の茨城県の農業産出額は、全国第何位でしょう。

- ① 第1位 ② 第2位 ③ 第3位 ④ 第4位

問題 3 茨城県が生産量日本一のお酒は次のどれでしょう。

- ① ビール ② ワイン ③ 日本酒 ④ 焼酎

このほか、郷土検定の問題は
☞「いばらきっ子郷土検定」で検索

①:18歳児 ②:28歳児 ③:18歳児(とろ)

いばキラTV リニューアル!

県政情報や県内の観光、食など本県のさまざまな魅力をインターネットの映像を通じて国内外に発信する「いばキラTV」が、いよいよ7月1日(金)にリニューアルして帰ってきます。

若い熱気にあふれるインターハイ茨城県大会の様相を収録したスポーツ番組や、有名工作作家が茨城のオモシロお土産を企画開発する番組など、新番組が続々登場します。ぜひご覧ください!



あの超人気YouTuber「HIKAKIN」も登場!
なんと納豆100人分を混ぜまくる! HIKAKINが混ぜた納豆も食べられる?(※)
【公開収録】日時:7月9日(土)13時~ 場所:水戸駅南口ペDESTリアンデッキ
(※)整理券を配布します。荒天時の会場変更などの案内も含め、詳細は、いばキラTVホームページ、ツイッター、フェイスブックでお知らせします。

☎ 県広報広聴課 ☎029(301)2129 ☞「いばきら」で検索

茨城空港からチャーター便で、ベトナムの人気リゾート・ダナンへ!! ☎ 県空港対策課 ☎029(301)2761



ビーチリゾートとして人気急上昇中のダナン。近郊には世界遺産ミーソン遺跡、フエ、ホイアンなどもあります。この機会に、茨城空港からベトナム・ダナンへ足を伸ばしてみませんか?

出発日/7月30日(土)3泊5日
発着空港/茨城-ダナン
航空会社/ベトナム航空
旅行代金/99,800円~(※)

申し込み先/

茨城交通……………☎0120(972)351 JTB関東……………☎029(225)5231
プレイガイドツアー……………☎03(5784)3646 H.I.S.……………☎029(232)8481
阪急交通社……………☎028(333)2155 (※)旅行代金は6月15日現在

7月の広報広聴案内

テレビ

【磯山さやかの旬刊! いばらき】高田純次の『じゅん散歩』内で放送

テレビ朝日 毎週金曜日(午前10:25頃 2分間)火・水・木曜日(午前5:50~6:00の間) ※ダイジェスト版CM

ラジオ

茨城放送(IBC)AM1197kHz(水戸)・1458kHz(土浦・県西)
FM94.6MHz(水戸)・88.1MHz(日立)

【ラジオ県だより~県民情報コーナー~】

県の施策や催し物のお知らせ(5分間)

月~金曜日 7:30 11:55 17:55

【県政スポット】県の施策をCM風に紹介(各時報前の20秒)

月~土曜日 8:00 10:00 18:00 日曜日 9:00 16:00

県政についての意見・要望などは

県民相談センター(県庁舎3階) ☎029(301)2147 ☎2169

✉email@pref.ibaraki.lg.jp

または各地の県民相談センターへ

☎ 県北県民相談センター(常陸太田合同庁舎内) ☎0294(80)3322

☎ 鹿行県民相談センター(鉾田合同庁舎内) ☎0291(33)4110

☎ 県南県民相談センター(土浦合同庁舎内) ☎029(822)7010

☎ 県西県民相談センター(筑西合同庁舎内) ☎0296(24)9074

※法律相談(電話要予約)は、県庁舎3階の県民相談センターで受け付けています。