



茨城県

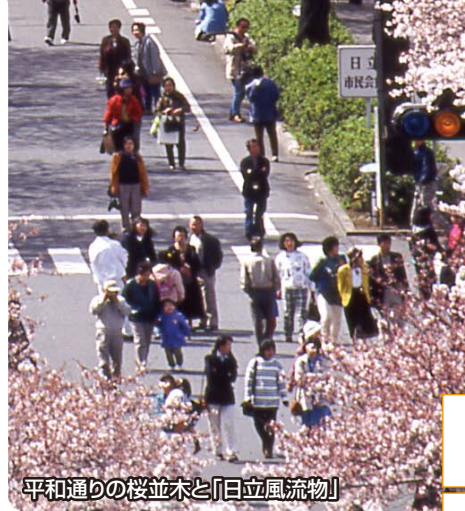
4月号 平成28年4月1日
発行 茨城県 編集 広報広聴課
〒310-8555 水戸市笠原町978番6
TEL 029-301-1111(代表)
TEL 029-301-2128(直通)
FAX 029-301-2168

ひばり



八重桜と芝桜

☎ 那珂市観光協会 ☎029(298)1111



平和通りの桜並木と「日立風流物」

☎ 日立市観光物産協会 ☎0294(51)3972

平成28年度 茨城県予算
..... P2~5

特集
道の駅「常陸大宮」が
オープン!
..... P8

なつかしいばらき
昭和の県政の中心
旧県庁舎
..... P12

春の花々とともに新年度がスタート
4月を迎え、県内各地では、桜をはじめとした春の花々が、私たちの目を楽しませてくれています。
4月1日から17日まで、日本のさくら名所100選に選ばれている、日立市のかみね公園・平和通りでは、「日立さくらまつり」が開催され、ユネスコ無形文化遺産に登録されている山車が公開されます。「日立風流物」と呼ばれるからくり山車は、高さ15メートル、重さ約5トン。美しい桜のトンネルと、巨大な山車の上で繰り広げられる華麗な人形劇は圧巻です。
また、同じく日本のさくら名所100選に選ばれている那珂市の静峰ふるさと公園では、4月16日から「八重桜まつり」が開催されます。2000本以上の八重桜が満開になった光景は、まさに絶景です。ぜひお出掛けください。



茨城県知事
橋本 昌

4

2016

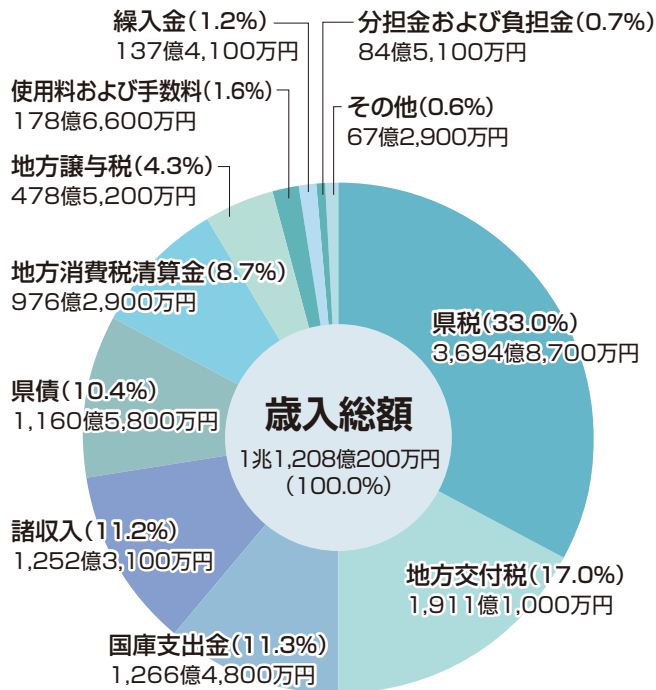
茨城県広報紙

特集 平成28年度茨城県予算

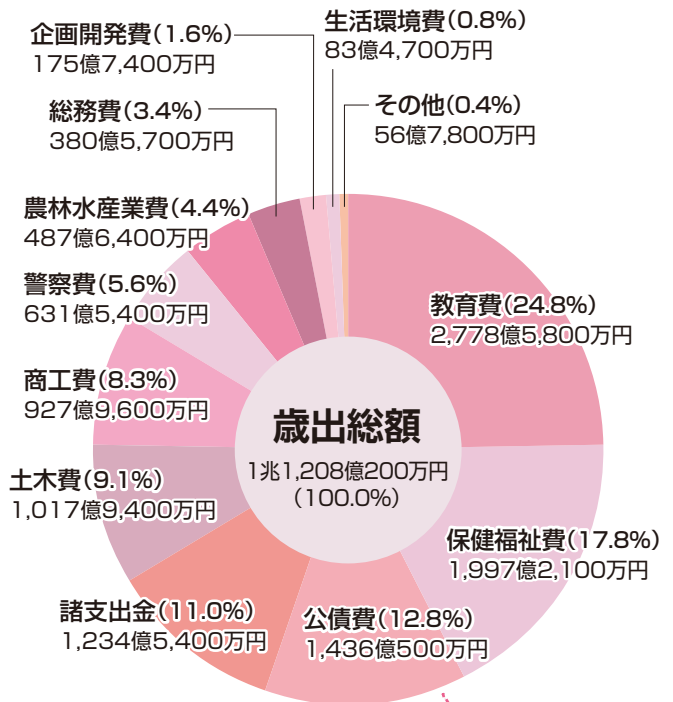
関東・東北豪雨および東日本大震災からの復旧・復興に全力で取り組むとともに、「みんなで創る 人が輝く 元気で住みよい いばらき」づくりを推進します。予算の概要と主な事業をお知らせします。

一般会計予算総額 1兆1,208億200万円

歳入



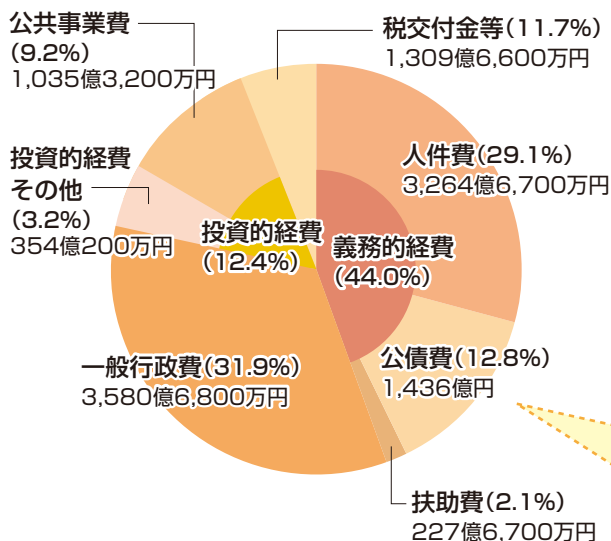
歳出



※地方消費税率の引き上げに伴う対応について

地方消費税の税率引き上げ(1%→1.7%)に伴う増収額208億円(都道府県間清算および市町村交付金交付後)については、その全額を社会保障施策に要する経費の財源に充当しています。

歳出(性質別内訳)



歳出を県民1人あたりに換算すると 合計約38万円



義務的経費… 職員の給与や県債の返済など、支出が義務付けられているもの

扶助費… 生活保護や児童扶養手当などに使われるもの

一般行政費… 補助金や貸付金など一般的な施策に使われるもの

投資的経費… 道路や建物など、将来に形を残すものに使われるもの

1. 関東・東北豪雨および東日本大震災からの復旧・復興、災害に強い県土づくり

1. 関東・東北豪雨対応

- 鬼怒川や八間堀川などの集中的な河川改修などを行います

〈治水直轄事業負担金〉28億4,600万円
 〈浸水対策特別緊急事業〉10億5,000万円

- 被災した中小企業などへ資金の貸し付けを行います

〈中小企業融資資金貸付金〉10億円(新規融資枠)

2. 災害に強い県土づくり

- 緊急輸送道路の整備や重要港湾の機能強化などを進めます

〈緊急輸送対策強化事業〉173億1,600万円

- 海岸や河川河口部における堤防・護岸のかさ上げなどを行います

〈津波対策強化事業〉105億1,100万円

- 河川に堆積した土砂の除去などにより浸水被害の軽減を図ります

〈河川緊急減災対策事業〉5億2,300万円

- 県と市町村合同の図上型防災訓練を実施するなど、災害対応力の強化を図ります

〈災害対応力強化事業〉5,000万円

- 自主防災組織の結成促進や防災リーダーの養成など、地域防災力の強化を図ります

〈地域防災力強化事業〉1,700万円

東日本大震災関連予算(一般会計)

平成22～平成27年度	6,500億7,100万円
平成28年度	853億4,200万円
計	7,354億1,300万円

※平成22～27年度は最終予算、平成28年度は当初予算

2. 国の施策を踏まえた対策(地方創生・一億総活躍社会・TPP対策関連)

1. 地方創生交付金活用事業

- つくばに集積する最先端の科学技術を活用した成長産業の創出を図ります

つくばの科学技術を活用した成長産業創出プロジェクト

- 医療・介護分野における研究開発・製品化等への支援
 〈グローバルニッチトップ企業育成促進事業〉2億円
- ロボット等の実用化に向けた実証試験などへの支援
 〈ロボット等次世代技術実用化推進事業〉1億1,500万円
- セミナー開催による対日直接投資の誘致活動などの実施
 〈イノベーション創発型対日直接投資促進事業〉4,500万円

- 北関東三県連携の観光プロモーションや民間宿泊施設などの施設整備を支援します

〈DMO観光地域づくり推進事業〉2億6,600万円(※)

- 就職面接会やインターンシップの実施などによりUIターンと県内就職を促進します

〈地方創生人材還流・定着支援事業〉6,200万円(※)

2. 一億総活躍社会の実現に向けた対策

- 待機児童の解消を図るため認定こども園等の整備の促進や保育人材の確保を図ります

〈安心こども支援事業〉10億8,000万円

〈保育士修学資金等貸付事業〉13億5,000万円

- 不妊に悩む夫婦を支援するため、男性を含む不妊治療費への助成を行います

〈不妊治療費助成事業〉5億3,700万円

- 女性が働きやすい環境づくりを進めるため優良企業の認定などを行います

〈女性活躍推進事業〉1,300万円(※)

3. TPP対策

- 農業者の収益性向上のため必要な施設や農業用機械の導入を支援します

〈いばらきの産地パワーアップ支援事業〉21億円

- 畜産経営体の収益性向上のため施設整備を支援します

〈畜産競争力強化対策事業〉7億2,000万円

(※)平成27年度補正予算に計上した事業

3.産業大県・生活大県づくりの推進

① 活力あるいばらきづくり

- 圏央道や東関東道の整備促進など
広域交通ネットワークの整備を進めます
〈道路直轄負担金〉53億9,500万円

- チャーター便の誘致促進やビジネス利用
拡大キャンペーンなど茨城空港の就航対策、
利用促進に取り組みます
〈空港就航対策利用促進事業〉6億5,000万円

- IoT※技術の導入など中小企業の生産性向上を
支援します

〈中小企業IoT等自動化技術導入促進事業〉1億4,700万円(※)

※IoT(Internet of Things)とは、自動車、家電、ロボットなどのモノがインターネットを通じて接続され、モニタリングやコントロールを可能にする技術のこと

- 海外の旅行博、商談会でのPRなどにより
海外からの観光客の誘客を進めます
〈外国人観光客誘客促進事業〉4,600万円

- 本県農林水産物の海外販路拡大や
新商品開発等を支援するとともに
ブランド化とイメージアップを推進します

〈農林水産業成長産業化プロジェクト事業〉

1億1,300万円(※)

〈いばらき農産物ブランド力強化事業〉

6,000万円

- 県北6市町を舞台とした
国際芸術祭「KENPOKU ART 2016
茨城県北芸術祭」を開催します
また、開催に合わせて宿泊割引クーポンを
発行します

〈茨城県北芸術祭推進事業〉

2億8,700万円

〈来て見て県北誘客促進等事業〉

2,100万円

 KENPOKU
ART 2016
茨城県北芸術祭

開催期間:9月17日(土)~11月20日(日) [65日間]

② 住みよいいばらきづくり

- 小児および妊産婦に対する
医療費助成に係る
所得制限を緩和します

〈小児医療費助成事業、

妊産婦医療費助成事業〉

31億3,100万円



- 介護サービスの充実を図るため
老人福祉施設等の整備を促進します

〈老人福祉施設整備事業〉23億4,000万円

〈地域密着型老人福祉施設整備推進事業〉12億4,900万円

- がん患者やその家族に対する支援、
がん予防・検診の推進や充実を図ります

〈がん対策関連事業〉4,500万円

- 地域における機能訓練サービスの充実を図るため
機能訓練サービス事業所の整備などを支援します

〈機能訓練サービス等強化推進事業〉7,000万円

- 生活に困っている方の自立相談や
子どもの学習支援を拡充します

〈生活困窮者自立支援事業〉5,200万円

- ひとり親家庭の子どもの居場所づくりや
学習支援を行います

〈ひとり親家庭生活向上事業〉1,000万円

- 市町村や地元関係者等と連携した
地域公共交通の確保対策を推進します

〈地域公共交通確保対策事業〉1,400万円

- コールセンターによる
注意喚起など
二重電話詐欺の
未然防止を図ります

〈二重電話詐欺総合対策推進事業〉

5,600万円



- 地域活動団体への支援を通して
地域の活性化を図ります

〈大好きいばらき地方創生応援事業〉2,000万円

③人が輝くいばらきづくり

● **幼稚園、保育所等と小学校の教職員合同研修を実施するとともに家庭教育支援のポータルサイトを開設します**
 〈就学前教育・家庭教育推進事業〉2,000万円

● **児童・生徒の心のケアをするために小・中・高等学校等へのスクールカウンセラー派遣を拡充します**
 〈スクールカウンセラー配置事業〉2億8,800万円

● **特別支援教育を充実するために施設整備や専門家派遣を行います**
 〈特別支援学校施設整備事業〉7億500万円
 〈特別支援教育充実事業〉1,700万円

● **中学生・高校生を対象とした起業家教育を実施します**
 〈未来をつくる起業家育成事業〉300万円



● **国際教育や先進的理数教育に取り組む私立高等学校等を支援します**
 〈私立学校世界に羽ばたく人材育成推進事業〉3,600万円

● **女性や若者を中心とした地域活動団体の活動を支援します**
 〈女性・若者企画提案チャレンジ事業〉1,100万円

● **総合診療を学ぶ特訓ゼミの開催など、若手医師の育成に努め、医師の確保・県内定着を図ります**
 〈若手医師教育研修立県いばらき推進事業〉5,200万円

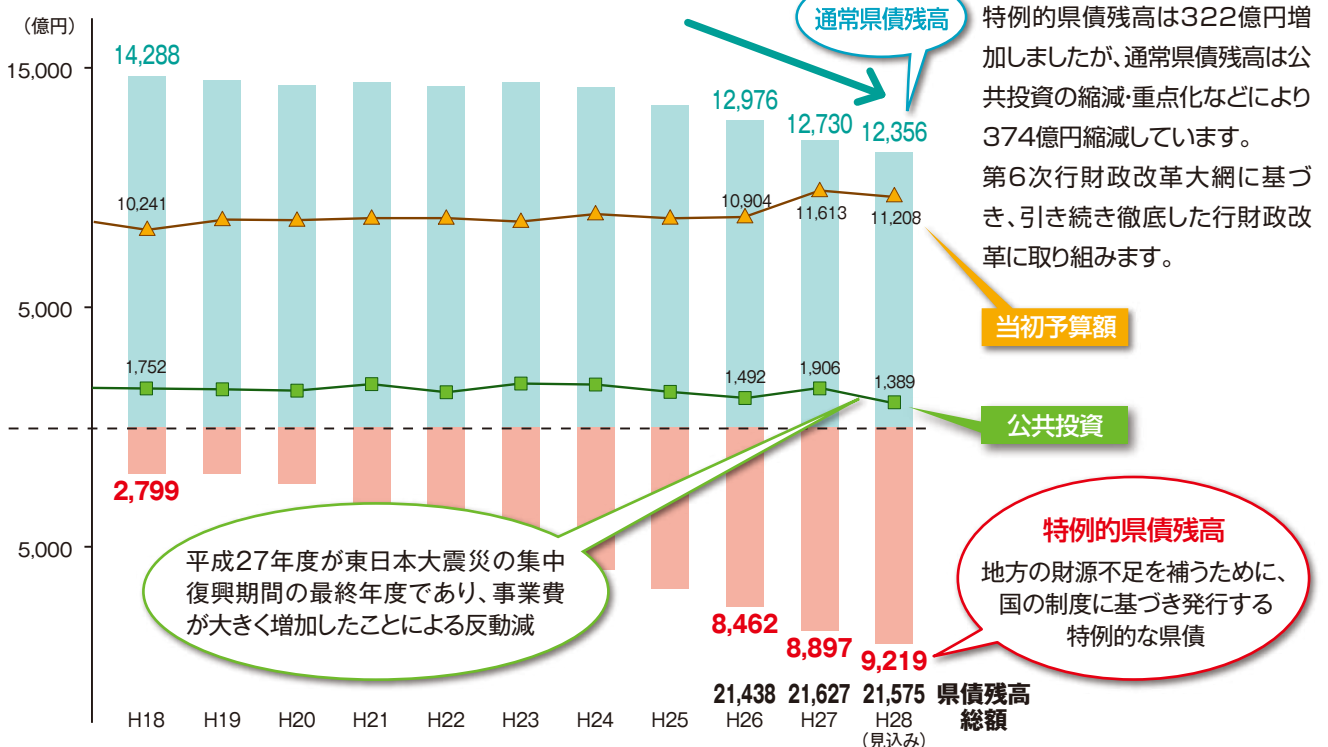
● **文化芸術の鑑賞・体験機会を提供するとともに移動展覧会を開催します**
 〈いばらき文化芸術創造・発信事業〉5,700万円

● **国体競技会場の整備を行う市町村への支援や大会成功に向けた取り組みを進めます**
 〈第74回国民体育大会事業〉9億8,500万円



● **東京オリンピック・パラリンピックでのキャンプ誘致活動などを行います**
 〈東京オリンピック・パラリンピック推進事業〉1,300万円

行財政改革の推進



全国で「いばらきKids Club」カードが利用可能に!

全国共通
ロゴマーク

4月から、「いばらきKids Clubカード」が全国の子育て家庭優待制度の協賛店舗でも利用できるようになりました!



県外で「いばらきKids Clubカード」をご利用になる場合は、全国共通ロゴマークの入った新カードが必要です。新カードは、お住まいの市町村の担当窓口で、旧カードと交換のうえ発行しますので、お早めに交換してください。
なお、県内では、引き続き旧カードを利用できます。

問 各市町村の担当窓口

問 県子ども家庭課 ☎029 (301) 3261

新生活の季節・交通事故に注意!

4月は、小学校に入学する児童や、自転車・自動車の運転に慣れない人などが増えます。県民みんなで交通ルールを守り、お互いに思いやりの心を持って、交通安全に気を付けましょう。



平成27年度交通安全ポスターコンクール入選作品

「春の全国交通安全運動」

期間▶4月6日(水)～15日(金)

スローガン▶

「気をつけて 子供に自転車 おとしより」

問 県生活文化課安全なまちづくり推進室 ☎029 (301) 2842

平成27年国勢調査の結果(速報)

国勢調査へのご協力、ありがとうございました。

●本県の人口および世帯(平成27年10月1日現在)

(単位:人、世帯、パーセント)

	平成27年	増減数	増減率
総人口	2,917,857	-51,913	-1.7
世帯数	1,123,802	35,391	3.3

※増減数と増減率は、前回調査(平成22年)と比べたものです。なお、今回の速報値は、総務省が本年10月に公表予定の確報値と異なる場合があります。

問 県統計課 ☎029 (301) 2649

HP 「いばらき統計情報ネットワーク」で検索

G7茨城・つくば科学技術大臣会合が開催!

伊勢志摩サミットの関係閣僚会合の一つ、科学技術大臣会合がつくば市で開催されます。期間中、会場周辺では、警戒警備や交通規制が行われる予定です。



内閣府に設置されたカウンタダウンボード

期間▶5月15日(日)～17日(火)

会場▶つくば国際会議場(つくば市)

問 G7茨城・つくば科学技術大臣会合推進協議会

☎029 (301) 2858 問 「G7 茨城つくば」で検索

募集

県営住宅・災害公営住宅の入居者募集

募集期間▶4月1日(金)～15日(金)

入居日▶7月1日(金)

申込書などの配布場所▶

(一財)茨城県住宅管理センター・各市町村・県住宅課
※一部の住宅は、随時募集(先着順で常時申込受付)を行っています。災害公営住宅(藤が原アパート、勝倉アパート)は、県内外を問わず東日本大震災により住宅を失い、現在も住宅に困窮している方向けの住宅です。詳しくはお問い合わせください。

問・問 (一財)茨城県住宅管理センター ☎029 (226) 3350

問 県住宅課 ☎029 (301) 4750

問 「茨城県営住宅」で検索

「大好きいばらき県民債」4月21日(木)発売開始!

身近な道路や交通安全施設などの公共施設整備のため、県と県内5市が共同で発行する債券です。

発行額▶37億円(お一人様1万円～1,000万円)

利率▶5年国債利回りを上回る利率

※4月20日(水)に金融機関の店頭・県ホームページで公表。

問・問 常陽銀行、筑波銀行、水戸証券、茨城県信用組合、水戸信用金庫、結城信用金庫の県内各窓口

問 県財政課 ☎029 (301) 2363

広告

オープンキャンパス
今夏開催

「徳育」を重視する教育で心豊かな看護師を育成します

3年課程(レギュラーコース) 定員40人
高校生、社会人、ママさんから看護師へ

2年課程(進学コース) 定員40人
准看護師から看護師へ

学校法人桜水会
土浦看護専門学校
〒300-0839 茨城県土浦市湊田1-7-3
TEL 029-835-3001
http://www.tsuchiura-kango.jp

広告

co-op いばらきコープ
食卓を笑顔に、地域を豊かに。

**生活応援
コープデリ**

おいしく食べる
幸せがとどく、
「生協の宅配」です。

資料請求で人気商品プレゼント

コープデリの資料請求・お問い合わせは
インターネットから
www.coopdeli.jp コープデリ 検索 http://k.coopnet.jp/

携帯電話から簡単アクセス!
http://k.coopnet.jp/

0120-043-502
9:00～20:00
※営業時間以外も自動音声受付ダイヤルで承ります。

個人宅配は
「玄関先/までお届け!

毎週3,000品目/以上の
豊富な品揃え

お知らせ ひるば

- 問……問い合わせ先
- 申……申し込み先
- HP……ホームページ

催し物

第15回 大好き いばらき ふれあいまつり

日時▶4月2日(土)10時~16時30分
(荒天時は3日(日)に順延)

会場▶県三の丸庁舎広場(水戸市)

内容▶ステージイベント(水戸工業高等学校ジャズバンド部、大洗高等学校マーチングバンド、三の丸小学校吹奏楽部)、県産品の紹介・販売、各種団体の出展、バザー、らくがきバスなど



※県三の丸庁舎駐車場は、当日はご利用になれません。
ご来場の際は、公共交通機関をご利用ください。
※県立図書館駐車場は、図書館利用者以外はご利用になれません。

問 大好き いばらき 県民会議 ☎029 (224) 8120
HP 「大好き いばらき 県民会議」で検索

案内

東日本大震災で被災された方へ

東日本大震災で住宅被害(半壊解体以上)を受けた世帯を対象とする被災者生活再建支援金の申請期間が、平成29年4月10日(月)まで延長になりました。

問 各市町村の担当課
問 県防災・危機管理課 ☎029 (301) 2879

県不妊治療費助成制度が拡充されました

初回治療の助成額の増額と男性不妊治療の助成が始まりました!

申請には要件などがありますので、事前に申請窓口となる保健所へご相談ください。

対象治療▶体外受精・顕微受精

助成内容▶

- ①1回の治療につき上限15万円(一部上限7万5千円)
※初回の治療に限り上限30万円(一部対象外)
- ②男性不妊治療1回の治療につき上限15万円(対象治療に至る過程で実施された手術療法。一部対象外)

助成回数▶

初回治療開始時の妻の年齢が39歳以下は通算6回、40歳以上43歳未満は通算3回

申請期限▶治療終了日を含めて60日以内

申請窓口▶住所地を管轄する保健所

問 県子ども家庭課 ☎029 (301) 3257

ご存じですか? 女子の梅毒増加中!

全国的に女性の梅毒感染者が増加しており、本県でも特に20歳代前半の若い女性の感染者が急増しています。

梅毒は、感染している人との性的接触などによってうつる感染症で、陰部の潰瘍や、リンパ節の腫れ、全身の発疹などの症状が現れます。

また、梅毒に罹患している人が妊娠すると、早産や死産となったり、胎児に重篤な異常を来すことがあります。

県内の保健所では、無料・匿名で検査と相談を行っています。早期に発見し、きちんと治療をすれば治りますので、感染が心配な方は、恥ずかしがらずに検査しましょう!

問 県保健予防課 ☎029 (301) 3220
HP 「茨城県保健予防課 性感染症」で検索



各保健所の
相談・検査実施日

広告

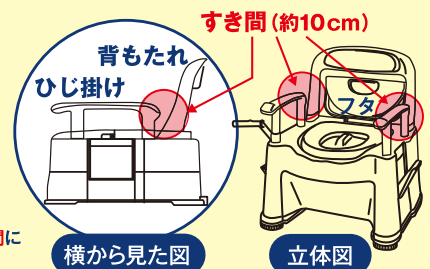
セキスイ製

ポータブルトイレ 無償交換 のお知らせ

対象製品
確認方法

すき間が
約10cmあり

転倒時、ひじ掛けと背もたれのすき間に
頸部をはさむおそれがあります



お問合せ 積水化学工業株式会社 ポータブルトイレ回収窓口 [受付時間] 9:00~19:00 ※土・日・祝日・年末年始を除く

SEKISUI
【製造・販売元】
積水ライフテック(株)

※お客様からご提供いただきました住所、氏名、電話番号などの個人情報には本件の対応以外には使用いたしません。

0120-011-578 (無料)

FAX 0120-231-756 (無料)
所在地 〒105-8450 東京都港区虎ノ門 2-3-17
E-mail products_i@sekisui.com

※FAXやE-mailの場合は
住所・氏名・電話番号を
記入してください。

道の駅「常陸大宮」がオープン！



3月25日(金)、県内12番目となる道の駅「常陸大宮」(愛称:かわプラザ)が国道118号沿いにオープンしました。

県内最大の敷地面積を誇り、久慈川に親しむことができる親水広場のほか、農産物直売所や地産地消のレストランなども併設されています。

また、国土交通省の「重点「道の駅」」にも選定されており、体験農園では全国でも生産量の少ない洋野菜が栽培され、レストランで提供されます。ぜひ、ご利用ください！

道の駅「常陸大宮」概要

住所 / 常陸大宮市岩崎717-1
 電話番号 / 0295 (58) 5038
 営業時間 / 9時～18時
 敷地面積 / 約5.6ヘクタール
 主な施設 / 農産物直売所、加工施設、レストラン、体験農園など

県内の「道の駅」

「道の駅」は、道路利用者への安全で快適な道路交通環境の提供と地域の振興に寄与することを目的とした「休憩」「情報発信」「地域連携」の3つの機能を併せ持つ施設です。県内には、平成27年11月現在で13カ所の「道の駅」が登録されています。

- | | | | |
|----------------------|----------------|------------------------|--------------|
| 1 かつら | 2 みわ | 3 さとみ | 4 さかい |
| | | | |
| 5 奥久慈だいで | 6 しもつま | 7 たまつくり | |
| | | | |
| 8 いたこ | 9 ごか | 10 まくらがの里 ごか | |
| | | | |
| 11 日立おさかなセンター | 12 常陸大宮 | 13 ひたちおおた (建設中) | |
| | | | |



道の駅「ひたちおおた」が7月にオープン！

常陸太田市が整備を進めている道の駅が、国道349号沿いに7月21日にオープンします！農産物直売所や地元の食材を使った旬菜レストラン、常陸秋そばなどが味わえるフードコート、情報物産館、摘み取り体験ができるトマトハウスなど常陸太田市の魅力がいっぱいです。お楽しみに！



催し物ガイド



県立歴史館

一橋徳川家記念室展示「武具・刀剣」 5月8日(日)まで

今日に伝わる一橋徳川家の刀剣群の原型の中から、「光忠」や「長曾祢庸徹」など、平安時代末期から江戸時代の刀剣を展示します。また、武家の象徴である武具・刀剣を通して、雄々しく美しい世界を紹介します。



〈入館料〉一般150円、大学生80円、高校生以下無料
水戸市緑町2-1-15 ☎029(225)4425 ㊟(228)4277

アクアワールド県大洗水族館

第24回企画展「つながるいのち」 ～潜入！子育ての世界～ 5月8日(日)まで

生き物の繁殖戦略は、生き方や環境によって多種多様です。子孫を残すための生き物の工夫や知恵に注目してご覧ください。



〈入館料〉大人1,850円、小・中生930円、幼児(3歳以上)310円
大洗町磯浜町8252-3 ☎029(267)5151 ㊟5920
■開館時間:9時～17時(最終入館:16時)※期間中は無休

県近代美術館

企画展「あした天気になーあれ♪ - 雨・晴・風の美術 -」 5月29日(日)まで

〈入館料〉一般600円、高・大生360円、小・中生240円
水戸市千波町東久保666-1 ☎029(243)5111 ㊟9992

県自然博物館

第65回企画展「洞くつ探検 - 地下に広がるふしぎな世界 -」 6月12日(日)まで

〈入館料〉一般740円、高・大生450円、小・中生140円
坂東市大崎700 ☎0297(38)2000 ㊟1999

美術館・歴史館 博物館の利用案内

(アクアワールド県大洗水族館・県立図書館を除く)

- 各館の開館時間/9時30分～17時(入館は16時30分まで) ※五浦美術館は9時開館(4月1日～9月30日)
- 月曜休館 ※5月2日(月)は、県立歴史館および県つくば美術館のみ休館
- 満70歳以上の方(健康保険証、運転免許証などを持参してください)、障害者手帳などをお持ちの方と未就学児は入館無料。
- 毎週土曜日は、高校生以下は入館無料(春・夏・冬休み期間中は除く)。

県陶芸美術館

企画展「人間国宝 石黒宗磨のすべて」 4月16日(土)～6月19日(日)

斬新で品格ある作品を生み出した「鉄釉陶器」の人間国宝、石黒宗磨の全貌を、陶芸124点と書画14点により紹介します。約20年ぶりとなる本格的な回顧展です。

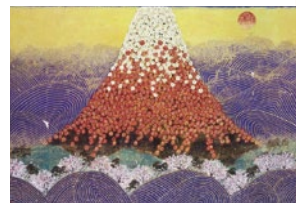


〈入館料〉 石黒宗磨「彩瓷柿文壺」1959-61年 東京国立近代美術館蔵
一般720円、高・大生510円、小・中生260円
※企画展チケットでテーマ展「人間国宝 原清展」・コレクション展も観覧可。
笠間市笠間2345(笠間芸術の森公園内) ☎0296(70)0011 ㊟0012

県天心記念五浦美術館

企画展「箱根・芦ノ湖 成川美術館所蔵 平松礼二展 - 響きあう光と色彩」 4月23日(土)～6月12日(日)

伝統絵画の琳派を独自の感覚で蘇らせた風景画、花鳥画で注目される現代日本画家・平松礼二の回顧展です。初期から近作までの日本画約70点により、その芸術を紹介します。



平松礼二「日本の新しい朝の光」
〈入館料〉一般620円、高・大生410円、小・中生210円 2011(平成23)年
北茨城市大津町椿2083 ☎0293(46)5311 ㊟5711

県つくば美術館

第1回土曜講座「空の画家 小堀進の魅力」

4月23日(土) 13時30分～
講師:小泉 淳一(県近代美術館 副参事兼美術課長)
〈参加費〉無料 つくば市吾妻2-8 ☎029(856)3711 ㊟3358

県立図書館

経営・創業無料相談会

4月10日(日)、24日(日) 10時～16時20分の間に1時間ずつ5回実施

放送大学ライブラリー講演会

4月16日(土) 14時～16時
〈参加費〉無料
水戸市三の丸1-5-38 ☎029(221)5569 ㊟(228)3583
■開館時間/火～金:9時～20時 土・日・祝:9時～17時
■4月の休館日(1、4、5、11、18、25日)※5月2日(月)は休館

技能検定で確かな資格を!
技能検定は、技能者の持っている技能を国が認める国家試験です。受験資格は、実務経験2年以上で2級、7年以上で1級が受験可能です。

平成28年度 前期の日程
申請受付 平成28年4月4日(月)～15日(金)
実施職種 機造園/金属熱処理/機械加工/金属プレス/鉄工
建築板金/めっき/仕上げ/電子機器組立て
建設機械整備/プラスチック成形/とび/左官
畳製作/塗装/フラワー装飾 ほか

受験手数料 実技17,900円(3級学生は11,000円) 学科3,100円
その他 詳しくは協会HPをご覧ください。

茨城県職業能力開発協会 水戸市水府町864-4 (茨城県職業人材育成センター内)
TEL.029-221-8647 FAX.029-226-4705 ㊟ http://www.ib-syokkyo.com

協会けんぽにご加入中の被扶養者さまへ
4月に届く健診案内をぜひご覧ください!

特定健診(被扶養者の健診)
➡ 対象は40～74歳のご家族の方!
➡ 市町村の集団検診や契約医療機関で手軽に受信できます!

受診券はご自宅に届きます

全国健康保険協会 茨城支部 協会けんぽ
http://www.kyokukaikenpo.or.jp/
〒310-8502 水戸市南町3-4-57 水戸セントラルビル

お問い合わせ
029-303-1584
(保健グループ)

いばらき イベントカレンダー 2016年4月・5月



4月

4/9(土)・10(日)
◆第16回水海道千姫まつり
(常総市:水海道地区中心市街地(市民の広場ほか))
常総市観光物産協会 ☎0297(23)9088

4/9(土)~5/1(日)
◆阿見町简料理フェア「たけのこほっぺ」
(阿見町:飲食店19店舗)
あみ観光協会 ☎029(888)1111

4/10(日)
◆第10回多賀谷時代まつり
(下妻市:多賀谷城跡公園)
下妻市産業振興課 ☎0296(44)0732

4/16(土)~5/8(日)
◆第32回水戸のつづじまつり
(水戸市:偕楽園)
(一社)水戸観光協会 ☎029(224)0441

4/17(日)
◆第14回さい菜の花フェスティバル
(境町:境リバーサイドパーク)
境町観光協会 ☎0280(81)1319

4/23(土)~5/15(日)
◆第27回竜神峡鯉のぼりまつり
(常陸太田市:竜神大吊橋周辺)
(一社)常陸太田市観光物産協会
☎0294(72)8194

◆フラワリング2016
(ネモフィラハーモニー)
(ひたちなか市:国営ひたち海浜公園)
ひたち公園管理センター ☎029(265)9001

4/29(金)~5/5(木)
◆第35回笠間の陶炎祭
(笠間市:笠間芸術の森公園 イベント広場)
笠間焼協同組合 ☎0296(73)0058

5月

5/1(日)
◆御田植祭・流籠馬神事
(鹿嶋市:鹿島神宮)
鹿嶋市観光協会 ☎0299(82)7730

5/3(火)
◆第27回うしく・鯉まつり
(牛久市:牛久市役所敷地内および西側近隣公園)
うしく・鯉まつり実行委員会(牛久市文化芸術課)
☎029(871)2301

◆帆引き船フェスタ
(かすみがうら市:歩崎公園)
かすみがうら市観光協会 ☎029(897)1111

5/7(土)
◆第5回坂東レンゲまつり
(坂東市:七郷中川土地改良区ほ場)
坂東市農政課 ☎0297(35)2121

5/14(土)・15(日)
◆MOCOフェスタ2016
(守谷市:守谷駅西口駅前広場)
MOCOフェスタ実行委員会事務局(守谷市経
済課内) ☎0297(45)1111

5/15(日)
◆2016春 宗次郎森の音楽会 in 常陸大宮
(常陸大宮市:オカリーナの森 野外音楽堂)
常陸大宮市市民協働課 ☎0295(52)1111

5/21(土)・22(日)
◆第13回常陸国YOSAKOI祭り
(大子町:大子町文化福祉会館「まいん」駐車場ほか)
常陸国YOSAKOI祭り本部委員会
☎0295(72)4545

5/22(日)
◆港公園わくわく体験フェア
(神栖市:港公園)
神栖市施設管理課 ☎0299(90)1153

5/28(土)~6/26(日)
◆第65回 水郷潮来あやめまつり
(潮来市:水郷潮来あやめ園)
潮来市産業観光課 ☎0299(63)1111

いばらき イベントカレンダー 桜まつり



4/1(金)~10(日)※開花状況により変更あり
◆ひたちおたさくらまつり
(常陸太田市:西山公園)
(一社)常陸太田市観光物産協会
☎0294(72)8194

4/1(金)~17(日)
◆第54回日立さくらまつり
(日立市:平和通り、かみね公園、十王パノラマ
公園)
日立市観光物産協会 ☎0294(51)3972

4/2(土)
◆2016桜まつり
(龍ヶ崎市:龍ヶ岡公園)
龍ヶ崎市観光物産協会 ☎0297(64)1111

※行事の日程や内容については、
変更になる場合がありますので、
お出かけの際には前もってご確認ください。

茨城の観光情報はここ

4/2(土)
◆小美玉さくらフェスティバル2016
(小美玉市:四季の里芝生広場および四季文化
館みの〜れ)
小美玉市四季文化館みの〜れ
☎0299(48)4466

~4/3(日)
◆第3回古河さくらまつり
(古河市:ネーブルパーク 野外ステージ・ふれあ
い広場)
古河市商工会 ☎0280(92)4500

~4/10(日)
◆結城さくら祭り
(結城市:城跡歴史公園)
結城市観光協会 ☎0296(34)0421

◆かしま桜まつり
(鹿嶋市:鹿島城山公園)
鹿嶋市観光協会 ☎0299(82)7730

◆第32回水郷潮来桜まつり
(潮来市:権現山公園)
水郷潮来観光協会 ☎0299(63)3154

◆第27回東海さくらまつり
(東海村:阿漕ヶ浦公園)
東海村観光協会 ☎029(287)0855

~4/10(日)
◆土浦桜まつり
(土浦市:亀城公園ほか)
土浦桜まつり実行委員会((一社)土浦市観
光協会)
☎029(824)2810

4/10(日)
◆第28回下館さくら祭り
(筑西市:カスミフードスクエア下館南店前市道
(歩行者天国))
筑西市商工観光課 ☎0296(20)1160

◆外大野しだれ桜まつり
(大子町:外大野)
しだれ桜を守る会 ☎0295(76)0054

4/16(土)~5/3(火)
◆八重桜まつり
(那珂市:静峰ふるさと公園)
那珂市観光協会 ☎029(298)1111

~4/24(日)
◆名勝「桜川」の桜まつり
(桜川市:磯部桜川公園、雨引観音、高峯など)
桜川市商工観光課 ☎0296(55)1159

広告

介護老人保健施設

プレミエール元気館 筑西

Premier Genkikan Chikusei

2016年4月 OPEN 予定



プレミエール元気館 筑西

新規施設 内覧会のご案内

4月14日(木)~16日(土)

午前10時~午後4時まで

詳しくはお気軽にお問い合わせください

- 施設入所
- 短期入所療養介護(ショートステイ)
- 通所リハビリテーション(デイケア)
- 居宅介護支援事業所

所在地 〒309-1104 茨城県筑西市古郡字台原554番3(農業資料館そば)



医療法人社団 みなみつくば会

■お問い合わせ 0296-57-7000

☆ ひばりガールズ通信 ☆



「平成27年度いばらき女性特派員」4人による、県内各地からのレポートをお届けします！

下館のまち歩き

県西担当 | 岩本 恵美子



下 館という地名を覚えていますか？
私の生まれ育ったまち「下館」は、平成の大合併で1市3町が集まり、現在の筑西市となりました。いつもは車で移動してしまっていますが、今回はしもだて散策マップを片手に歩いてみました。板谷波山記念館、土蔵や石蔵のまちなみ、文化財に指定されている建物など、歩くことで身近にある素敵な風景に気付かされます。中でも荒川家住宅（荒七）は、個人所有の建造物として、県で初めて国の登録有形文化財に登録されたものです。現在は内覧できませんが、荒川家でパンフレットをいただけます。春は桜を愛で、夏は下館祇園まつりを楽しむ、秋にはサケの遡上（そしょう）に心躍らせ、冬はだるま市で寒さを吹き飛ばす！一年を通して楽しめる「下館」が、さらに好きになりました。ぜひ一度、訪れてみてください。



荒川家住宅 (荒七)



しもだて地域交流センター「アルテリオ」にある「しもだて散策マップ」

茨城の食・水戸藩らーめん

県北・県央担当 | 山本 瑞穂



国 民食とも呼ばれるラーメンですが、今から約300年前に日本で初めて食べた人物が、水戸黄門こと徳川光圀公であったと言われていることは、ご存じでしょうか？
光圀公は『大日本史』編さんのため、中国の儒学者・朱舜水を水戸藩へ招き、中国式の麺（今のラーメン）の作り方を教えてもらったと伝えられています。当時のラーメンは、中国から取り寄せた藕粉（ごうふん）（レンコンの粉）と小麦粉を混ぜ合わせた麺に、五種類の薬味「五辛」（ごしん）（ニラ、ラッキョウ、ネギ、ニンニク、ショウガ）を加え、「陰陽五行」という儒教の影響で、肉には必ず椎茸を組み合わせ、スープは豚肉や鶏肉を炊き上げて作られていたそうです。また、光圀公が隠居していた西山荘を訪ねた方たちに、光圀公自らがラーメンを作って振る舞ったとの記録も残っています。水戸市内の中華料理店や製麺所が当時の資料を参考に再現したものが「水戸藩らーめん」。まだ召し上がったことがない方は、ぜひ一度ご賞味ください！



水戸藩らーめん (取材協力:金龍菜館)

守谷市で出会ったステキびと

県南担当 | 田子 真弓



昨 年、私の地元・守谷市との共催で、地域の子育て中のママさんたちに憩いの場を提供しようと開催した「ママカフェ」で出会った、3人のステキびとを紹介します。まずはコーヒー店のバリスタ・粕谷哲さん。ママカフェでは無料試飲会を行い、多くのママたちがその芳醇な香りに癒されました。粕谷さんはなんと、「ジャパンブルーワーズカップ2015」で優勝した日本一のバリスタ。飲む人への優しさがぎゅっと詰まった絶品のコーヒーでした。次に、ママカフェのために手作りの家具を貸して下さった木製家具職人・山賀健司さんと岸本直人さん。テーブル、椅子、棚…2人が作る家具には、自然豊かな茨城の魅力をそのまま感じられるようなあたたかみと美しさがありました。これからも地域の人たちとの関わりを大切に、守谷市をはじめとした茨城の魅力を発信していきたいと思います。



日本一になったバリスタ・粕谷哲さん



木製家具職人・山賀健司さん (左) と岸本直人さん (右)

さつまいものテーマパーク

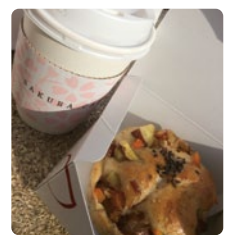
鹿行担当 | 眞柄 梨恵子



× ディアで何度か紹介されているので、すでにご存じの方もいらっしゃると思いますが、行方市にさつまいものテーマパーク「なめがたファーマーズヴィレッジ」が昨年10月にオープンしました！
廃校になった小学校を改装し、農業体験、スイーツの手作り体験、さつまいも加工場の見学など、大人も子どもも楽しみながらさつまいもについて学ぶことができる施設です。また、レストランやベーカリーでは、茨城の特産品をたっぷり使った食事を楽しめます。私は、さつまいもと栗のパンをテラス席でいただきましたが、茨城食材を惜しげもなく使ったパスタやピザもとても魅力的でした！
さつまいもの旬は秋ですが、温度管理し貯蔵することで、一年中おいしいさつまいもを食べられるそうです。茨城の新スポット、ぜひ体験してみてください！



外観は小学校



さつまいもをふんだんに使ったパン

なつかし・いばらき

今回は、県内の桜の名所の一つ旧県庁舎（県三の丸庁舎）の懐かしい姿をご紹介します。

昭和の県政の中心 旧県庁舎

1930（昭和5）年に完成した近世ゴシック建築様式の三の丸庁舎は、レンガ張りの外観が重厚な印象を与え、現在、本県に残る明治以降の洋風建築物では最大の規模を誇ります。映画やドラマの撮影舞台としても数多くの作品に使用されており、テレビなどでご覧になられた方も多いのではないのでしょうか。

1999（平成11）年、新庁舎の完成に伴い、三の丸庁舎の主な組織・機能は水戸市笠原町の現在の庁舎に移転しましたが、70年余の長きにわたり、県政の中心としての役割を果たしました。

春は桜の花、秋はイチヨウ並木の黄葉こようなど四季折々の顔を持つ三の丸庁舎は、私たちの目を楽しませてくれる場所でもあります。特に、お堀の桜が咲き誇るこの時季は、絶好のお花見スポットとなります。

歴史、文化、自然を感じに、三の丸庁舎を訪れてみてはいかがでしょうか。

📞 県管財課 ☎029(301)2387



レンガ張りの外観が印象的な三の丸庁舎（昭和12年5月撮影）



お堀にかかる満開の桜

懐かしい茨城県の姿は、県ホームページの「なつかし・いばらき」（県が制作した「茨城県ニュース」や「県だより」などの映像資料）でご覧いただけます。右のQRコードからも、ぜひご覧ください。

📞 県広報広聴課（報道グループ） ☎029(301)2118 📺 「なつかしいばらき」で検索



4月の広報広聴案内

テレビ

【磯山さやかの旬刊! いばらき】

高田純次の『じゅん散歩』内で放送

テレビ朝日 毎週金曜日
（午前10:25頃 2分間）

いばらき大使の磯山さやかさんが、県内の観光スポットなどを歩きつつ茨城の魅力を紹介します。

火・水・木曜日（午前5:50～6:00の間）※ダイジェスト版CM



散歩人・高田純次が“一步一会”をテーマに、都内近郊を自由気ままに歩きます！

ラジオ

茨城放送（IBS）
AM1197kHz（水戸）・1458kHz（土浦・県西）
FM94.6MHz（水戸）・88.1MHz（日立）

【ラジオ県だより～県民情報コーナー～】

県の施策や催し物のお知らせ（5分間）
月～金曜日 7:30 11:55 17:55

【県政スポット】

県の施策をCM風に紹介（各時報前の20秒）
月～土曜日 8:00 10:00 18:00 日曜日 9:00 16:00



フェイスブック・ツイッター

県からのお知らせを発信しています。
フェイスブック「茨城の魅力を伝えたい」
ツイッター@Ibaraki_Kouhou



フェイスブック



ツイッター

行政情報センター（県庁舎3階）

県の刊行物などを閲覧することができます。
【開庁日の8時30分～17時15分】

声の広報「ひばり」

視覚障害者を対象に、「ひばり」の内容をテープ・CDに収録して貸し出しています。

📞 県視覚障害者協会 ☎029(221)0098

県政についての意見・要望などは

県民相談センター（県庁舎3階） ☎029(301)2147 ㉨2169

✉ email@pref.ibaraki.lg.jp

または各地の県民相談センターへ

📍 県北県民相談センター（常陸太田合同庁舎内） ☎0294(80)3322

📍 鹿行県民相談センター（鉾田合同庁舎内） ☎0291(33)4110

📍 県南県民相談センター（土浦合同庁舎内） ☎029(822)7010

📍 県西県民相談センター（筑西合同庁舎内） ☎0296(24)9074

※法律相談（電話要予約）は、県庁舎3階の県民相談センターで受け付けています。