



茨城県

11月号 平成27年11月1日  
発行 茨城県 編集 広報広聴課  
〒310-8555 水戸市笠原町978 番6  
TEL 029-301-1111(代表)  
TEL 029-301-2128(直通)  
FAX 029-301-2168

# ひばり



上・左下：那珂湊漁港での「せり」 右下：酒沼のシジミ漁 県漁政課 ☎029(301)4070

コミュニティいばらき  
**魚といえば  
いばらき!**  
..... P2~3

いばらきクローズアップ  
**子どもたちを虐待から  
守るために ほか**  
..... P4~5

天皇后両陛下ご来県  
..... P12

本県の沖合では、親潮（寒流）と黒潮（暖流）が交じり合うことから、イワシ、サバ、シラス、ヒラメなどの好漁場が形成されており、平成26年の本県の海面漁業生産量は約22万トンと、平成18年以来8年ぶりに全国第3位となりました。

また、全国第2位の面積を誇る霞ヶ浦やラムサール条約に指定された酒沼、那珂川や久慈川など、大小の湖沼や河川にも恵まれており、ワカサギやシジミなど全国有数の産地となっています。

一人でも多くの方においしい「いばらきの魚」を知って、食べていただくため、首都圏の量販店でフェアを開催するほか、「いばらきの地魚取扱店」等を通じてプレゼントキャンペーンなどを実施しています。

## いばらきの魚



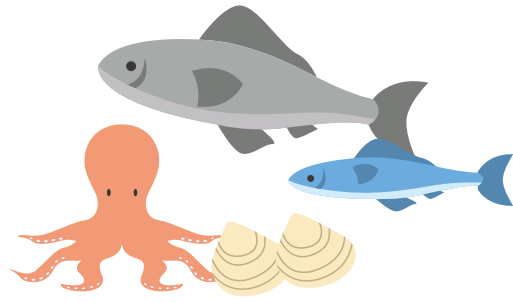
茨城県知事  
橋本 昌

# 11

2015

茨城県広報紙

# 魚といえば いばらき!



～恵みの海から、私たちの食卓に並ぶまで～

私たちが日頃、食べている魚。  
皆さんはどこで購入しますか。  
普段なかなか見ることができない「せり」の様子や  
魚に関わる人たちの、魚に対する思いをご紹介します。

いばらき女性特派員  
山本 瑞穂

【プロフィール】  
ひたちなか市在住  
趣味は旅行・写真



## 魚が私たちの食卓に並ぶまで…

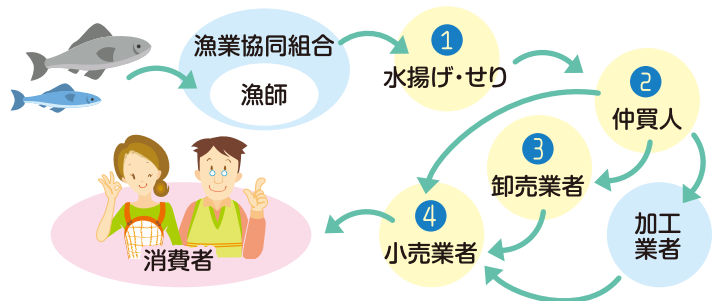
太平洋に面し、漁港もたくさんある茨城県ですが、私たちが普段、目にする魚といえば、スーパーマーケットなどのお店に並んだものが多いのではないのでしょうか。私たちが魚を口にす

までには、漁師、漁業協同組合、仲買人、加工業者、卸売業者、小売業者など、たくさんの人たちが関わっています。今回は、魚と共に生きる人たちが取材しました。

### ① 漁港における水揚げ・せり

今回取材した那珂湊漁港の沖合は、親潮と黒潮がぶつかり合う全国有数の好漁場。秋にはサンマが水揚げされるほか、年間を通じて地元の小型船がヒラメなどの地魚を漁獲しています。那珂湊漁港では、通常、日曜日と祝祭日以外に「せり」が行われます。

朝6時、漁を終えた船が次々と漁港に戻ってくる。せりが始まる9時半までに、獲れたての新鮮な魚が水揚げされ、大きさや魚の種類ごとに選別されます。せり人の合図でせりが始まると、せり



台に仲買人がすわりと並び、魚が次から次へとせり台の上を流れていきます。仲買人の値付けの掛け合いで、せりはとも活気づいていました。



那珂湊漁港でのせりの様子

### ② 仲買人による買い付け

カクダイ水産株式会社  
専務取締役 櫻井 貞伸さん

櫻井さんのモットーは二つ。まずは「鮮度が第一」で、水揚げから消費者に届くまでのスピードを大事にすること。

次に「漁師から高く買って消費者に安く売る」こと。消費者にも、漁師にも、喜んでもらえるように頑張っているとのことでした。

この仕事の楽しみは、何と言っても「せり」。自分が見込んで競り落とした魚が、出荷先の市場で高値で取り引きされたときに、達成感を感じるそうです。那珂湊漁港で買い付けた魚は、水戸市青柳町にある水戸市公設地方卸売市場に運ばれ、翌朝、卸売業者を通じて小売業者が買い付けます。

### ③ 卸売業者による販売

茨城水産株式会社営業本部  
販売促進課長 堀江 隆志さん

水戸市公設地方卸売市場は、県内外から魚が集まる大市場です。午前2時には起床して市場内の事務



所に出動し、全国の相場を見ながら、魚を売ったりPRする仕事をして、午後9時には就寝する生活を送っている堀江さん。私が午前4時に市場へ伺ったときも、元気良く楽しそうに働く姿が印象的でした。

堀江さんからは、鮮度の良い魚の見分け方を教えていただきました。「一つ目は「目が澄んでいること」。目が白くなっているのは古く、黒目がちなものの方が新鮮だそうです。二つ目は「エラがみずみずしいこと」。魚によってエラの色は違いますが、例えばヒラメの場合、時間が経つと赤黒く変色してくるので、鮮やかなオレンジ色をしているものの方が鮮度が良いとのことでした。」

ちなみに堀江家のお気に入りの魚レシピは、「シラス卵かけごはん」。卵かけごはんはシラス干しをプラスするだけですが、おいしさが倍増するそうです。ぜひ皆さんもお試しくたさい。



市場の説明をする堀江さんとそれを聞く山本女性特派員

#### 4 小売業者(スーパーの鮮魚ハイヤー)による買い付け

イオンリテール株式会社水戸市場  
茨城事業部担当 高橋大さん

卸売業者から魚を買い付け、スーパーの店頭で並べる仕事をしている高橋さん。今の仕事のテーマは「普段魚を食べない人たちにどう魚を買っていただくか」。魚売り場で茨城県産の魚を集めたフェアなどを開催しながら、より多くのお客様に魚の良さを知ら

てもらったことが目標だそうです。

高橋さんが感じる魚の面白さは、「日々、天気や魚の獲れ具合が異なるので、仕入れを変え、お客様の嗜好に合わせて提案していく」ということ。毎日変化のある市場や港で、新しい情報をもらいながら、次のフェアを考えるのが仕事の楽しみだと話してくれました。



魚を手に取りながら質を確認する高橋さん

#### 取材を通して感じたこと

早朝の取材でしたが、市場は不夜城のように明るく照らされ、中ではたくさんの方が生き生きと働いていました。魚が私たちの食卓に並ぶまでには、たくさんの方が関わっていることがわかりました。皆さんに共通しているのは「魚が好きだ」ということ。私がどんな質問をしても、皆さんが丁寧に答えてくださるので、とても勉強になりました。ただ、どれだけ流通の経路が発達しても、私たち消費者が魚を食べなければ、漁業全体が活性化しなくなってしまうこともわかりました。皆さんには、茨城のおいしい魚を、ぜひ食べていただけたらと思います。私もスーパーへ行くと、魚売り場に長居してしまっ日がしばしば続きます。

(山本 瑞穂)



日の出前から活気あふれる水戸市公設地方卸売市場

### いばらきの地魚を食べて、茨城を満喫してみませんか。 「食べて、泊まって、当たってハッピー！ いばらきの魚キャンペーン」を実施しています。

県では、おいしい県産水産物を知って、たくさん食べていただくため、いばらきの地魚取扱店などで飲食や買い物、宿泊をされた方を対象に、抽選でプレゼントが当たるキャンペーンを実施しています。

賞品には、大好評のいばらきプレミアム付き宿泊券・周遊券(26,000円分)やプレミアムカタログをご用意。さらに、抽選で外れた方にも水産加工品の詰合せが当たるWチャンスが付いています。

詳しくは、キャンペーンウェブサイトや、実施店舗で配布する応募はがき付チラシなどをご覧ください。



☎ いばらきの魚キャンペーン事務局((株)田中企画) ☎029(305)3751

☎ 県漁政課 ☎029(301)4070

いばらきの魚キャンペーン

検索



## 児童虐待とは

### 身体的虐待

殴る、蹴る、たたく、激しく揺さぶる、やけどを負わせる、溺れさせるなど

### ネグレクト(養育の怠慢・拒否)

食事を与えない、ひどく不潔にする、車の中に放置する、重い病気になっても病院に連れて行かないなど

### 性的虐待

子どもへの性的行為、性的行為を見せる、ポルノグラフィの被写体にするなど

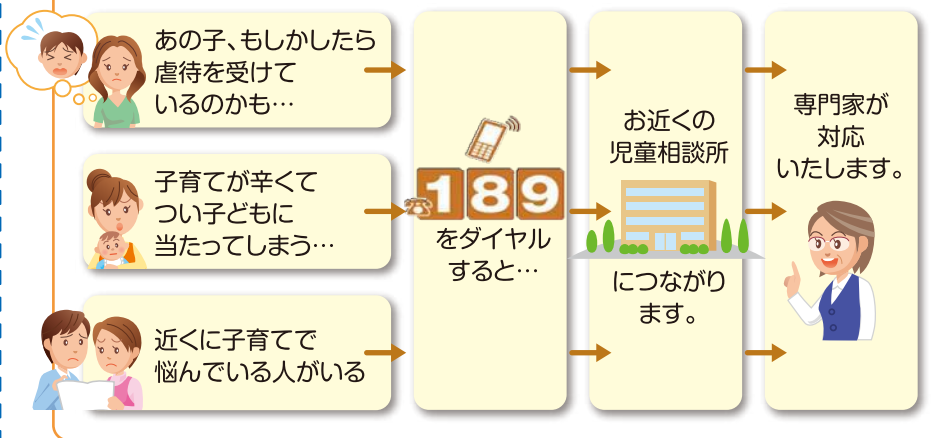
### 心理的虐待

言葉による脅し、無視、きょうだい間での差別的扱い、子どもの前で家族に対して暴力をふるうなど

平成27年7月1日(水)から  
児童相談所全国共通ダイヤルが  
3桁の番号になりました。



こんなときはすぐお電話ください



### 189以外の連絡・相談はこちらへ

いばらき虐待ホットライン、児童相談所、市町村の児童福祉担当課にご相談ください。相談者の秘密は守られます。  
※育児の不安についてのご相談は、市町村保健センターやお近くの保健所でも受け付けています。

いばらき虐待ホットライン (24時間受付)	☎0293(22)0293
県福祉相談センター (中央児童相談所)	☎029(221)4150
” (日立児童分室)	☎0294(22)0294
” (鹿行児童分室)	☎0291(33)4119
県土浦児童相談所	☎029(821)4595
県筑西児童相談所	☎0296(24)1614

### 妊娠や出産のお悩みには

予期せぬ妊娠など、妊娠や出産に関するさまざまな相談を受け付けています。



すこやか妊娠ほっとライン  
☎029(221)1124

- 専門の相談員が対応します。
- 秘密は守ります。一人で悩まずにご相談ください。



問 県子ども家庭課 ☎029(301)3247

児童虐待は、子どもへの心や体に大きな傷を与え、時には命にも関わる深刻な問題です。皆さんには通告の義務があります。通告者の秘密は守られますので、皆さんの周りで虐待が疑われるときには、近隣の市町村や児童相談所などに迷わず連絡をしてください。皆さんの気付きで子どもたちを虐待から守り、社会全体で健やかに育てていきましょう。

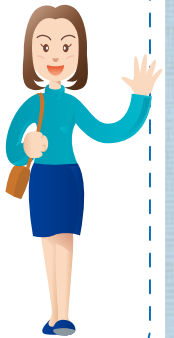
子どもたちを虐待から守るために  
11月は「児童虐待防止推進月間」です。





# 女性が輝く 社会づくりの実現を目指して

11月は「男女共同参画推進月間」です



## 女性活躍推進に取り組んでいます!

県では、「女性が輝く社会づくり」の実現を目指して「女性活躍推進事業」を実施しており、その一環として各種セミナーなどを開催しています。

### ハーモニートップセミナー

県では、産業・経済などさまざまな分野において、女性がその能力を十分に発揮できる「女性が輝く社会」を目指して、各界のリーダーの方々を対象に「ハーモニートップセミナー」を開催しています。

- ハーモニー功労表彰式
- 講演 / 「ダイバーシティが成長のキーワード  
～女性の活躍が企業を変える～」
- 優良企業事例発表

※県では「男女ともに輝く」という意味で、「ハーモニー」という言葉を使っています。



講師 佐々木 かをりさん  
(株式会社イー・ウーマン)

### イクボス養成講座

部下の仕事と家庭の両立を応援する経営者や管理職（イクボス）向けです。ぜひご参加ください。

日時 / 11月11日(水) 13時30分～16時30分

会場 / イーアスつくば(つくば市)

講演 / 「イクボスのマネージメント力を高める」

講師 安藤 哲也さん  
(NPO法人  
ファザーリング・ジャパン)



☎ 県女性青少年課 ☎029(301)2178 📍「茨城県 男女共同参画」で検索

## 「いばらき教育の日」 推進大会

みんなで教育を考え、学校・家庭・地域社会が連携して、子どもたちに豊かな心と健やかな体を育むとともに、社会全体で子どもの規範意識の向上や思いやりの育成を図る気運を醸成するため、推進大会を開催します。

- 11月1日(日) 県立県民文化センター

☎ みんなで教育を考える「いばらき教育の日」推進協議会  
☎029(224)8120

## 「いばらき教育の日」 地域推進大会

県内の各地区において、県と市町村との共催により「生きる力」をテーマに講演などを行います。

- 11月7日(土) 阿見町民体育館
- 11月14日(土)  
総合文化ホール ベルフォーレ(坂東市)
- 11月20日(金)  
北茨城市立精華小学校体育館
- 11月22日(日) 鉾田市立大洋公民館

☎ 県生涯学習課 ☎029(301)5318

## 「いばらき教育の日」 一斉キャンペーン

- 11月2日(月) 水戸駅、土浦駅、日立駅
- 11月6日(金) 下館駅
- 11月9日(月) つくば駅
- 11月10日(火) 新鉾田駅
- 11月13日(金) 守谷駅



## 各種イベントでの 普及啓発活動

10月中旬から11月にかけて行われる各種イベントにおいて、「いばらき教育の日・教育月間」の普及啓発イベントを行っています。企業と県が連携した取り組みの中から、学校支援の実践例を紹介します。

- 「県立歴史館いちょうまつり」11月13日(金)  
いばらきコープ生活協同組合による  
食育体験講座やパネル展示

11月1日は「いばらき教育の日」、11月は「いばらき教育月間」です。今年度は、特に「生きる力」を育む教育の推進に重点を置き、子どもの自主性・自立性の育成に向け、市町村や企業などの協力を得て、各種取り組みを実施しています。

# 子どもの「生きる力」を 育んでいきましよう



# 11月13日は「県民の日」です



～いばらきの魅力を再発見してみませんか～

## 県民の日とは

「県民の日」は、郷土の歴史を知り、自治の意識を高め、私たちのより豊かな生活と県の躍進を願う日として、1968（昭和43）年に、県の条例により定められました。1871（明治4）年11月13日に、初めて「茨城県」という県名が用いられたことにちなみ、11月13日を「県民の日」としています。



県民の日制定年の記念すべき「県民の日大会」  
(昭和43年茨城県記録映像「県だより」)

## 茨城県の誕生

明治4年11月の府県の統合による配置



1871（明治4）年7月の廃藩置県により、全国に3府302県が置かれました。同年11月の府県の統合によって、茨城県、新治県、印旛県が生まれ、その後、新治県、印旛県との統合を経て、1875（明治8）年5月に、ほぼ今の茨城県の形となりました。

県ホームページに「県民の日特設ページ」を開設し、県民の日に無料、割引となる施設や実施されるイベントの紹介を行っています。また、「オセロ」や「うな丼」といった茨城発祥で日本初のものなど、茨城自慢の記事も掲載しています。

県民の日を機会に、いばらきの魅力を再発見してみませんか？

そのほか、いばらきの魅力を知るには

いばキラTVの「なつかし・いばらき」、「VISIT IBARAKI, JAPAN」、「絶景いばらき」

をぜひご覧ください。

☎県広報広聴課 ☎029(301)2128 🔍「いばら」で検索

## 大好きいばらき週間

県民の皆さんに、本県の魅力を知ってもらい、郷土茨城をより一層好きになっていただくため、11月7日（土）～13日（金）までを「大好きいばらき週間」としています。各市町村ネットワーク協議会が県民運動（環境美化活動、あいさつ・声かけ運動など）を実施します。

☎県生活文化課県民運動推進室 ☎029(224)8120





# 県民の日特別割引

次の施設の入場料が無料または割引になります！

その他の情報は、県ホームページの「県民の日特設ページ」をご覧ください。

無料	施設	所在地	問い合わせ先	施設	所在地	問い合わせ先
	弘道館	水戸市	029 (231) 4725	竜神大吊橋	常陸太田市	0294 (87) 0375
偕楽園 (好文亭)	水戸市	029 (244) 5454	西山荘 (県在住の小・中学生に限る)	常陸太田市	0294 (72) 1538	
県立歴史館	水戸市	029 (225) 4425	県天心記念五浦美術館	北茨城市	0293 (46) 5311	
県近代美術館	水戸市	029 (243) 5111	県陶芸美術館	笠間市	0296 (70) 0011	
徳川ミュージアム (県在住の小・中学生に限る)	水戸市	029 (241) 2721	県つくば美術館	つくば市	029 (856) 3711	
水戸市立博物館	水戸市	029 (226) 6521	県植物園・熱帯植物館	那珂市	029 (295) 2150	
かみね公園レジャーランド (入園料のみ)	日立市	0294 (22) 4737	県自然博物館	坂東市	0297 (38) 2000	
奥日きららの里 (中学生以下に限る)	日立市	0294 (24) 2424	霞ヶ浦ふれあいランド	行方市	0299 (55) 3927	
土浦市立博物館	土浦市	029 (824) 2928	県立児童センターこどもの城	大洗町	029 (266) 3044	
上高津貝塚ふるさと歴史の広場 (考古資料館)	土浦市	029 (826) 7111	大洗マリントワー	大洗町	029 (266) 3366	
小貝川ふれあい公園ネイチャー センター (パークゴルフ場) ※	下妻市	0296 (45) 0200	袋田の滝	大子町	0295 (72) 4036	
			予科練平和記念館	阿見町	029 (891) 3344	
			成田ゆめ牧場※ (小学生以下は無料。 家族3世代での来場で、全員無料。 11月13日(金)から20日(金)まで)	千葉県 成田市	0476 (96) 1001	

割引	施設	所在地	問い合わせ先
	県フラワーパーク	石岡市	0299 (42) 4111
	笠間日動美術館※	笠間市	0296 (72) 2160
	春風萬里荘※	笠間市	0296 (72) 0958
	笠間工芸の丘ふれあい工房	笠間市	0296 (70) 1313
	筑西遊湯館	筑西市	0296 (33) 5151
	四季健康館健康風呂※	小美玉市	0299 (48) 0221
	アクアワールド・大洗	大洗町	029 (267) 5151
	スパリゾートハワイアンズ (11月1日(日)から30日(月)まで)	福島県 いわき市	0246 (43) 3191
	那須ハイランドパーク (11月1日(日)から30日(月)まで)	栃木県 那須町	0287 (78) 1150

※県在住者に限る

## (株) 幸楽苑 (県内全37店舗)

11月13日(金)にお食事されたお客様全員に、次回来店時にご利用いただける**海老餃子無料券(1人前)**をプレゼント！

※無料券の使用期限は11月30日(月)

## モスバーガー (県内全26店舗)

11月13日(金)～15日(日)に商品をお買い上げのお客様に、くじ引きキャンペーン(はずれなし)を実施します！

※くじの引き換えは11月16日(月)～12月20日(日)

# 茨城を知ってこそ、茨城のよさが伝えられる

本県の魅力や歴史などについて、皆さんに楽しみながら知っていただくため、「郷土検定」を実施しています。県民の日を機会に、チャレンジしてみませんか？

## どなたでも「郷土検定」にチャレンジできます！！

県教育委員会ホームページに、「郷土検定」のウェブサイトを開設していますので、ぜひチャレンジしてみてください。

ウェブサイトでは自動で採点することができ、認定証も印刷できます。



### 練習問題

- 県内の底曳網漁船によって漁獲される魚で「西のフグ 東の〇〇」と呼ばれるのは何でしょう。  
1.マンボウ 2.トビウオ 3.アンコウ 4.サンマ
- 県が栽培面積、生産量とも全国第1位を誇る農作物は何でしょう。  
1.いちじく 2.栗 3.柿 4.みかん
- 県内で初めて鉄道の駅が置かれたのはどこでしょう。  
1.土浦駅 2.水戸駅 3.取手駅 4.古河駅

県教育委員会では、中学2年生を対象に、「いばらきっ子郷土検定」を平成25年度から実施しています。



県大会の様子(県立県民文化センター)



平成27年度  
市町村  
大会  
~11/12(木)

**個人部門** 正答数に応じて  
1~3級を認定

**団体部門** 各市町村の代表校44校と  
県内の国立・県立・私立の  
代表校1校を決定

## 昨年度の県大会の結果

**優勝** 県立日立第一高等学校附属中学校 **第2位** 龍ヶ崎市立中根台中学校 **第3位** 鹿嶋市立高松中学校

平成27年度  
県大会  
2/13(土)

**団体部門** 各代表校45校の対抗戦により、  
優勝校を決定

県生涯学習課 ☎029(301)5322 📄「いばらきっ子郷土検定」で検索

## 県政出前講座をご利用ください

県が重点的に取り組んでいる事業や施策について、県の職員が集会や職場などにお伺いし、分かりやすく説明します。



講座「統計から見た茨城県のすがた」  
(県統計課)

**対象**▶ 町内会、市民団体、企業、学校などが主催する、おおむね20人以上の集会など

**経費**▶ ・講師謝金や交通費など：不要  
・会場代や有料資料の配布を希望する場合：要

**問** 県政策審議室 ☎029(301)2030

**HP** 「茨城県出前講座」で検索

## 11月は「あいさつ・声かけ運動」強調月間



「あいさつ・声かけ運動」は、家庭、学校、地域で、大人と子ども・大人同士・子ども同士のコミュニケーションを広げる運動です。

青少年が、将来への夢や希望を持って、生き生きと成長していくためには、地域社会の大人たちが、学校や家庭と連携を図りながら支援していく必要があります。まずは、大人から子どもに、「あいさつ・声かけ」を始めましょう！

**問** 県女性青少年課 ☎029(301)2183

**HP** 「あいさつ声かけ運動」で検索

## 18歳になったら選挙に行こう！

公職選挙法などの改正により、選挙で投票することができる年齢（選挙権年齢）が、現在の満20歳以上から満18歳以上に引き下げられます。

この改正は、平成28年6月19日に施行され、その後初めて公示される国政選挙（衆議院議員総選挙・参議院議員通常選挙）から適用されます。

地方選挙などについては、国政選挙の公示日以後に告示される選挙から適用になります。

また、選挙運動を行うことができる年齢も、満18歳以上に引き下げられますが、満18歳以上満20歳未満の者が犯した一定の重大な選挙犯罪については、原則として成人と同様に処罰の対象となります。

**問** 県選挙管理委員会 ☎029(301)2462

**HP** 「茨城県選挙管理委員会」で検索



## 犯罪被害者週間（11月25日～12月1日）

誰もが突然、事件や事故などに遭う可能性があります。被害に遭われた際は、下記の相談窓口や最寄りの警察署にご相談ください。被害に遭われた方やそのご家族が回復するためには、周囲の方のご理解と温かな支援が必要です。皆様のご協力をお願いします。



犯罪被害者等支援  
シンボルマーク  
ギョッとちゃん

**問** 県警察本部 性犯罪被害相談「勇気の電話」

☎029(301)0278

**問** 茨城県 犯罪被害者相談窓口

☎029(301)7830

**問** (公社)いばらき被害者支援センター

☎029(232)2736

**問** 県警察本部 犯罪被害者支援室

☎029(301)0110

## 事前予約制

## 秋の県北周遊バスに乗って紅葉を満喫しませんか！

**催行期間** 11月12日(木)～11月23日(月)

**参加料金** ①大人5,000円、子ども4,700円(小学生以下) ②大人6,300円、子ども6,000円(小学生以下)

※県産品を使ったお弁当付き、ご当地のお土産をちょっぴりプレゼント♪ ※袋田の滝、西山荘、竜神大吊橋などの入場料も含まれています。

### ① 勝田駅・日立駅 水戸駅発ルート

- A 勝田駅西口(8:30発)→花貫渓谷→袋田の滝→穂積家住宅→勝田駅西口(16:40着予定)
- B 日立駅海岸口(9:30発)→花貫渓谷→袋田の滝→竜神大吊橋→日立駅海岸口(16:50着予定)  
※11/16(月)は穂積家住宅休館のため、庭園味噌蔵たつご味噌の見学となります。
- C 水戸駅南口(8:40発)→竜神大吊橋→袋田の滝→花貫渓谷→水戸駅南口(16:40着予定)
- D 水戸駅南口(9:00発)→竜神大吊橋→袋田の滝→西山荘→水戸駅南口(16:30着予定)

### ② 土浦駅・TXつくば駅発ルート

- E 土浦駅東口(8:10発)→竜神大吊橋→袋田の滝→花貫渓谷→土浦駅東口(17:00着予定) ※11月14日(土)、22日(日)のみ
- F 土浦駅東口(8:10発)→竜神大吊橋→袋田の滝→西山荘→土浦駅東口(16:20着予定) ※11月15日(日)、21日(土)のみ
- G TXつくば駅(8:00発)→竜神大吊橋→袋田の滝→西山荘→TXつくば駅(16:20着予定) ※11月14日(土)、22日(日)のみ
- H TXつくば駅(8:00発)→竜神大吊橋→袋田の滝→花貫渓谷→TXつくば駅(17:00着予定) ※11月15日(日)、21日(土)のみ

詳細についてのお問い合わせ…**問**A・B・E・Hルート 日立電鉄交通サービス(株) ☎0294(52)1236 **問**C・D・F・Gルート 茨城交通(株) ☎0120(972)351

**問** 県観光物産課 ☎029(301)3617 **HP** 「観光いばらき」で検索



袋田の滝(大子町)



# お知らせ ひるば

- 問……問い合わせ先
- 申……申し込み先
- HP……ホームページ

## 催し物

### 建設フェスタ2015に来てね!

建設産業の魅力を体験できます。(入場無料)

日時▶11月8日(日)9時~15時30分(小雨決行)

会場▶笠松運動公園(ひたちなか市)

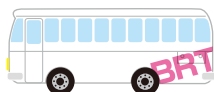
内容▶建設機械体験、親子競演丸太切り、測量体験  
木工工作体験、クイズラリーなど



問 県検査指導課 ☎029(301)4370

### まちづくりシンポジウム2015に 参加しませんか

これからのまちづくりについて、  
皆さんも一緒に考えてみませ  
んか。



今年のテーマは「BRTを活かしたこれからのまちづく  
り」です。(参加費無料、事前申し込み不要)

※BRTとは、「Bus Rapid Transit」の略で、「バス高  
速輸送システム」のことです。

日時▶11月28日(土)13時~16時30分

会場▶多賀市民会館(日立市)

内容▶①基調講演「集約と連携のまちづくり」  
講師:谷口 守(筑波大学教授)  
②パネルディスカッション  
「BRTを活かしたこれからのまちづくり」  
③茨城県うるおいのあるまちづくり顕彰事業  
表彰式

問 県都市計画課 ☎029(301)4583

## 募集

### 世界に羽ばたく人材を育成! 県立笠間陶芸大学校に入りませんか

平成28年4月開校

県窯業指導所は、平成28年度か  
ら「茨城県立笠間陶芸大学校」に  
改称し、現代陶芸をリードする人  
材の育成に取り組みます。



#### 受付期間▶

- ①陶芸学科前期:11月11日(水)まで
- ②陶芸学科後期・研究科:平成28年2月1日(月)~24日(水)

#### 試験日▶

- ①陶芸学科前期:11月21日(土)
- ②陶芸学科後期・研究科:平成28年3月5日(土)

問 県窯業指導所(大学校準備室) ☎0296(72)0316

HP 「笠間陶芸大学校」で検索

### 県立看護専門学校的一般入学試験

#### 1 県立中央看護専門学校

##### ○看護学科(3年課程・2年課程)

募集人数▶各40人 受付期間▶12月1日(火)~10日(木)

##### ○助産学科

募集人数▶25人 受付期間▶12月7日(月)~16日(水)

#### 2 県立つくば看護専門学校 看護学科(3年課程)

募集人数▶40人 受付期間▶11月24日(火)~12月4日(金)

試験日(看護学科)※中央・つくば同一日

【一次(学科)】平成28年1月6日(水)

【二次(面接)】平成28年1月8日(金)

試験日(助産学科)※中央のみ

【一次(学科)】平成28年1月20日(水)

【二次(面接)】平成28年1月22日(金)

※募集人数は推薦入学者を含む。

問 県立中央看護専門学校

(3年課程) ☎0296(77)0533

(2年課程・助産) ☎0296(70)5521

問 県立つくば看護専門学校 ☎029(852)3515

## 案内

### 多重債務者のための無料法律相談会

弁護士・司法書士による無料法律相談会を開催します。  
借金でお困りの方は、この機会にご相談ください。

#### 開催日・会場▶

11月11日(水) 県土浦合同庁舎

11月12日(木) 県筑西合同庁舎

11月13日(金) 日立シビックセンター

11月14日(土) 県水戸合同庁舎

11月15日(日) 県水戸合同庁舎

11月16日(月) つくば市豊里交流センター

時間▶13時~16時30分(1人40分程度)

定員▶各10人(要予約、先着順)※電話で申し込み

問・申 県生活文化課 ☎029(301)2829

# おでかけガイド



## 県近代美術館

企画展「幸せはどこにある？」  
11月21日(土)～平成28年1月17日(日)

「コミュニティ」「しごと」「逆境」「ユートピア」をキーワードに、美術作品に表された「幸せ」を探ります。



前川千帆「新東京百景」ミニアゴルフ  
1931(昭和6)年 県近代美術館蔵

〈入館料〉一般600円、高・大生360円、小・中生240円  
水戸市千波町東久保666-1 ☎029(243)5111 ㊟9992

## 県陶芸美術館

企画展「第23回 日本陶芸展」  
12月6日(日)まで

〈入館料〉一般720円、高・大生510円、小・中生260円  
笠間市笠間2345(笠間芸術の森公園内) ☎0296(70)0011 ㊟0012

## 県自然博物館

第64回企画展  
「くらしの中の動物 — 嫌われものの本当のすがた —」  
平成28年1月31日(日)まで

〈入館料〉一般740円、高・大生450円、小・中生140円  
坂東市大崎700 ☎0297(38)2000 ㊟1999

## 県立歴史館

特別展I 外務省外交史料館・茨城県立歴史館共催  
「日本外交のあゆみ」  
11月23日(月)まで

〈入館料〉一般600円、大学生310円、高校生以下無料  
水戸市緑町2-1-5 ☎029(225)4425 ㊟(228)4277

## 県天心記念五浦美術館

企画展「没後70年 飛田周山展  
— 五浦で学んだ画家たち」

12月13日(日)まで

北茨城出身の飛田周山の文展・帝展出品作品をはじめとする代表作などを通して、その芸術を紹介する企画展。また、周山と同じく、五浦の日本美術院研究所で学んだ安田靉彦、今村紫紅、勝田蕉琴らの作品も併せて紹介します。



飛田周山「星合いのそら」  
1915(大正4)年 個人蔵

〈入館料〉  
一般620円  
高・大生410円  
小・中生210円  
北茨城市大津町椿2083  
☎0293(46)5311 ㊟5711

## 県つくば美術館

第6回土曜講座「飛田周山 — 人と芸術」

11月14日(土) 13時30分～  
講師：中田 智則(県天心記念五浦美術館 主任学芸員)  
〈参加費〉無料  
つくば市吾妻2-8 ☎029(856)3711 ㊟3358

## 県立図書館

「身の回りに活かす」コーチング講座

11月1日(日) 14時～16時  
いばらき読書フェスティバル2015  
11月8日(日) 10時～15時30分

高校生朗読訓練講座  
11月15日(日) 10時～16時

ライブラリーシアター  
11月15日(日) 13時15分～15時  
上映タイトル「おまえうまそうだな」

経営・創業無料相談会

11月15日(日)、22日(日) 10時～16時20分の間に1時間ずつ5回実施  
〈参加費〉無料  
水戸市三の丸1-5-38 ☎029(221)5569 ㊟(228)3583  
■開館時間／火～金：9時～20時 土・日・祝：9時～17時  
■11月の休館日(2、9、16、24、30日)

### 美術館・歴史館 博物館の利用案内

(県立図書館を除く)

- 各館の開館時間／9時30分～17時(入館は16時30分まで)
- 月曜休館(ただし11月23日(月)は開館、24日(火)は休館)※陶芸美術館は11月2日(月)臨時開館
- 11月13日(金)の県民の日は入館無料
- 満70歳以上の方(健康保険証、運転免許証などを持参してください)、障害者手帳などをお持ちの方と未就学児は入館無料。
- 毎週土曜日は、小・中・高校生は入館無料(春・夏・冬休み期間中は除く)。

## いばらき 自慢の逸品が、クーポン利用で全品 30%OFF



11月1日(日)から  
12月13日(日)まで

一部40%OFF  
セール開催!!

詳細はホームページをご覧ください。

県産品インターネット販売サイト「お得 いばらき 名産品」  
ふるさと割 お得意いばらき http://ibaraki-shop.jp/  
県観光物産課 ☎029(301)3612

## 茨城空港のお得なキャンペーン

茨城空港に到着した方(国内線)に、その場でプレゼント!

茨城空港ビルと  
空のえき「そらら」で使える 共通利用券 3,000円分

期間 9月1日(火)～12月25日(金) 搭乗分

※期間中であってもご用意数(合計37,000名様分)がなくなり次第終了。

その場でも入会を受け付けています

IBRマイエアポートクラブ会員および  
入会される方が対象となります。

入会費  
年会費  
無料

【入会方法】QRコードにアクセスし、空メールを送信!



茨城空港対策課 ☎029(301)2761



# いばらき イベントカレンダー 2015年11月～12月



## 11月

～11/3(火)

- ◆ **いばらきストーンフェスティバル2015**  
(笠間市:笠間芸術の森公園イベント広場)  
茨城県石材業協同組合連合会  
☎0296(75)5458

～11/29(日)

- ◆ **高萩「萩の茶屋」**  
(高萩市:穂積家住宅)  
高萩「萩の茶屋」 ☎0293(22)3910

11/1(日)～11/23(月)

- ◆ **下妻市菊まつり**  
(下妻市:大宝八幡宮)  
下妻市産業振興課 ☎0296(44)0732

11/1(日)～30(月)

- ◆ **第27回竜神峡紅葉まつり**  
(常陸太田市:竜神大吊橋周辺)  
(一社)常陸太田市観光物産協会  
☎0294(72)8194

11/3(火)

- ◆ **第25回うしくWaiワイまつり**  
(牛久市:牛久市中央生涯学習センター駐車場)  
うしくWaiワイまつり実行委員会(牛久市商工観光課内)  
☎029(874)5554

- ◆ **ふるさと祭りおみや第27回ふれあい広場**  
(常陸大宮市:西部総合公園グラウンド)  
常陸大宮市商工会 ☎0295(53)3100

- ◆ **第11回かすみがうら祭**  
(かすみがうら市:第1常陸野公園)  
かすみがうら市観光商工課  
☎029(897)1111

11/7(土)・8(日)

- ◆ **祭りゆうき2015**  
(結城市:市民文化センターアクロスおよび南部中央公園)  
結城市観光協会 ☎0296(34)0421

- ◆ **常陸秋そばフェスティバル里山フェア2015**  
(常陸太田市:山吹運動公園)  
(一社)常陸太田市観光物産協会  
☎0294(72)8194

11/8(日)

- ◆ **第42回岩井将門まつり**  
(坂東市:國王神社、岩井商店街歩行者天国内)  
坂東市観光協会 ☎0297(20)8666

11/8(日)

- ◆ **奥久慈大子まつり**  
(大子町:大子町文化福祉会館(まいん))  
奥久慈大子まつり実行委員会(大子町観光商工課内) ☎0295(72)1138

- ◆ **第10回五霞ふれあい祭り**  
(五霞町:五霞中学校グラウンドほか)  
五霞ふれあい祭り運営委員会  
(五霞町政策財務課内) ☎0280(84)1111

11/14(土)・15(日)

- ◆ **第40回水戸市産業祭**  
(水戸市:千波公園ふれあい広場)  
水戸商工会議所 ☎029(224)3315

- ◆ **第39回日立市産業祭**  
(日立市:日立シビックセンター新都市広場)  
日立市産業祭実行委員会(日立市商工振興課内)  
☎0294(22)3111

- ◆ **ホロルのたまご ～しろさと町民まつり～**  
(城里町:常北運動公園)  
城里町民まつり実行委員会(城里町商工会)  
☎029(289)2132

11/15(日)

- ◆ **大洗あんこう祭**  
(大洗町:大洗マリントワー前芝生広場)  
大洗町商工観光課 ☎029(267)5111

11/22(日)

- ◆ **第18回やまがた宿芋煮会**  
(常陸大宮市:清流公園)  
やまがた宿芋煮会実行委員会(山方総合支所  
経済建設課内) ☎0295(57)2121

11/23(月)

- ◆ **龍ヶ崎商業まつり「いがっぺ市」**  
(龍ヶ崎市:商店街大通りおよびにぎわい広場)  
龍ヶ崎商工会 ☎0297(62)1444
- ◆ **上戸の獅子舞**  
(潮来市:国神社)  
潮来市観光商工課 ☎0299(63)1111

- ◆ **第21回東海I～MOのまつり**  
(東海村:東海文化センターおよび周辺)  
東海I～MOのまつり運営協議会(東海村観光協会) ☎029(287)0855

11/25(水)～29(日)

- ◆ **シクラメンとポインセチア展**  
(石岡市:県フラワーパーク)  
県フラワーパーク ☎0299(42)4111

11/28(土)・29(日)

- ◆ **第12回土浦カレーフェスティバル**  
(土浦市:川口運動公園)  
土浦市商工観光課 ☎029(826)1111

11/29(日)

- ◆ **森コミいち**  
(桜川市:上野沼やすらぎの里キャンプ場)  
森コミいち実行委員会(桜川市企画課内)  
☎0296(58)5111

- ◆ **新そば祭り**  
(境町:道の駅さかい)  
境町観光協会 ☎0280(81)1319

11月下旬～3月上旬

- ◆ **白鳥が飛来する「白鳥の里」**  
※白鳥の飛来状況は、市ホームページをご覧ください。  
(潮来市:水原地先(北浦湖岸))  
潮来市観光商工課 ☎0299(63)1111

## 12月

12/1(火)～3(木)

- ◆ **駅前イルミネーション点灯式**  
(ひたちなか市:1日:佐和駅、2日:那珂湊駅、  
3日:勝田駅)  
ひたちなか市商工会議所 ☎029(273)1371

12/5(土)

- ◆ **第155回関東の奇祭 古河提灯竿おみまつり**  
(古河市:古河駅西口おまつり特設会場)  
古河市観光協会 ☎0280(91)1811

12/6(日)

- ◆ **小栗判官まつり**  
(筑西市:新治小学校、新治駅前通り)  
小栗判官まつり実行委員会(筑西市商工観光課内) ☎0296(20)1160

12月上旬～1月上旬

- ◆ **鹿嶋市市制施行20周年記念 KASHIMA光のアートギャラリー2015**  
(鹿嶋市:鹿島神宮駅周辺ほか)  
鹿嶋市観光協会 ☎0299(82)7730

12/11(金)～13(日)

- ◆ **シクラメンフェア**  
(那珂市:県植物園)  
県植物園 ☎029(295)2150

12/13(日)

- ◆ **冬のまい・あみ・マルシェ2015**  
(阿見町:あみプレミアム・アウトレットバスロータリー横広場)  
あみ観光協会 ☎029(888)1111

12/27(日)

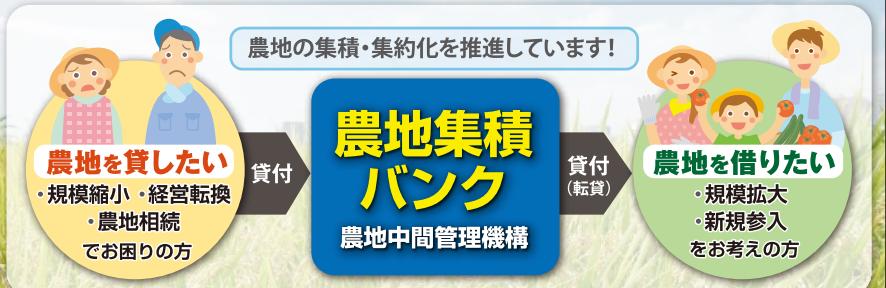
- ◆ **神栖市市制施行10周年記念 神栖市民音楽祭2015**  
(神栖市:文化センター)  
神栖市文化センター ☎0299(90)5511

※行事の日程や内容については変更になる場合がありますので、お出かけの際には前もってご確認ください。

茨城の観光情報はここ

広告

# 農家のみなさんへ 貸したい農地 ありませんか？



農地中間管理機構(茨城県農林振興公社)又は、  
最寄りの市町村(農政担当)までお問い合わせ下さい。

☎029-239-7131 水戸市上国井町 3118-1  
http://ibanourin.or.jp/nourin/kanri/



## 天皇皇后両陛下ご来県

天皇皇后両陛下には、10月1日、平成27年9月関東・東北豪雨の被災地御見舞いのため常総市をご訪問されました。

鬼怒川堤防の決壊現場では、被害状況の説明を受けられるとともに、犠牲者を悼んで黙礼されました。

また、「水海道あすなろの里」では、避難されている方や救助活動に尽力した関係者一人一人に励ましのお言葉をかけられました。



決壊現場で黙礼される(常総市三坂町)



被災者にお声をかけられる(あすなろの里)

写真:県政記者会代表

## 11月の広報広聴案内

### テレビ

**【磯山さやかの旬刊! いばらき  
高田純次の『じゅん散歩』内で放送】**

テレビ朝日 毎週金曜日(午前10:25頃 2分間)

火・水・木曜日(午前5:50~6:00の間) ※ダイジェスト版CM

いばらき大使の磯山さやかさんが、県内の観光スポットなどを歩きつつ茨城の魅力を紹介します。

6日 茨城の紅葉(後編) 20日 奥久慈しゃも

13日 常陸秋そば

27日 冬の茨城マルシェ

※放送内容は変更される場合があります。

### ラジオ

茨城放送(IBC) 1197kHz(水戸) 1458kHz(土浦)

**【ラジオ県だより~県民情報コーナー~】**

県の施策や催し物のお知らせ(5分間)

月~金曜日 7:30 11:55 17:55 土曜日 11:55

**【県政スポット】**

県の施策をCM風に紹介(各時報前の20秒)

月~土曜日 8:00 10:00 18:00 日曜日 9:00 16:00

### インターネットテレビ

**【いばキラTV】**

パソコンやスマートフォンなどで無料で視聴できます。

<http://www.ibakira.tv/>



### フェイスブック・ツイッター

県からのお知らせを発信しています。  
フェイスブック「茨城の魅力を伝えたい」  
ツイッター@Ibaraki\_Kouhou



フェイスブック



ツイッター

### 行政情報センター(県庁舎3階)

県の刊行物などを閲覧することができます。

【開庁日の8時30分~17時15分】

### 声の広報「ひばり」

視覚障害者を対象に、「ひばり」の内容をテープ・CDに収録して貸し出しています。

☎ 県視覚障害者協会 ☎029(221)0098

### 県政についての意見・要望などは

県民相談センター(県庁舎3階) ☎029(301)2147 FAX2169

✉ email@pref.ibaraki.lg.jp

または各地の県民相談センターへ

☎ 県北県民相談センター(常陸太田合同庁舎内) ☎0294(80)3322

☎ 鹿行県民相談センター(鉾田合同庁舎内) ☎0291(33)6123

☎ 県南県民相談センター(土浦合同庁舎内) ☎029(822)7010

☎ 県西県民相談センター(筑西合同庁舎内) ☎0296(24)9074

※法律相談(電話要予約)は、県庁舎3階の県民相談センターで受け付けています。