



茨城県

7月号 平成27年7月1日  
発行 茨城県 編集 広報広聴課  
〒310-8555 水戸市笠原町978番6  
TEL 029-301-1111(代表)  
TEL 029-301-2128(直通)  
FAX 029-301-2168



平成26年度 青少年健全育成茨城県推進大会(平成27年2月6日)県立県民文化センターにおいて

# ひばり



中学生の主張発表(茨城県知事賞受賞)  
筑西市立下館中学校 3年(※当時)上野翔太郎さん



大会アトラクション  
水戸市立笠原小学校 金管バンド部

コミュニティいばらき  
子どもたちを取り巻く  
インターネット環境  
..... P2~3

いばらきクローズアップ  
子どもたちの  
基礎学力アップを支援 !!  
..... P4~5

特集  
森林湖沼環境税  
..... P6~9

県女性青少年課 ☎029(301)2183

「子どもは社会を映す鏡」と言われるように、子どもは身近な人や社会環境から強く影響を受けながら育っていきます。とりわけ、日常生活における親の子どもへの関わりがとても大切です。このため県では、親や大人が姿勢を正し、子どもたちの良いお手本となることを心がける「親が変われば、子どもも変わる」運動や、地域社会全体で子どもを見守り育てていくために、積極的に「コミュニケーション」を図るための「あいさつ声かけ」運動の普及を進めています。

また、青少年相談員による街頭巡回や、メディア教育指導員によるインターネットの危険性などを伝える活動などと連携・協力し、青少年の健全育成と非行防止に取り組んでいます。

## 青少年の健全育成に向けて



茨城県知事  
橋本 昌



2015

茨城県広報紙



青少年の健全育成のために

ご存じですか？

# 子どもたちを取り巻くインターネット環境



最近、中高生の大半がスマートフォンなどを持つようになり、手軽にインターネットにアクセスできることから、有害な情報や危険なサイトに触れる機会が増えています。今回は、子どもたちのインターネットの利用に焦点を当て、トラブル回避の方法などを紹介します。



いばらき女性特派員  
山本 瑞穂  
【プロフィール】  
ひたちなか市在住  
趣味は旅行・写真

## インターネット利用の現状

子どもたちを取り巻くインターネット利用の現状を大きく3つにまとめると、接触年齢の低年齢化、インターネット接続機器（以下「ネット機器」）の多様化、フィルタリングなどのサービス利用の必要性が挙げられます。

携帯電話・スマートフォン（以下スマホ）の所持率は、

### 携帯電話・スマートフォンの所有状況【本県の状況】

調査年月	小学生	中学生	高校生
H25.12月	32.5% (27.1%)	53.6% (68.3%)	98.0% (88.5%)

※下段カッコ内:うちスマートフォン所有率(県教育庁調査)

### インターネット接続機器の利用状況【本県の状況】

一番よく利用するインターネットの接続機器(H25.12月県教育庁調査)

	小学生	中学生	高校生
1	携帯ゲーム機 42.9%	スマートフォン 38.0%	スマートフォン 77.1%
2	ノートPC 14.2%	ノートPC 16.4%	ノートPC 7.3%
3	スマートフォン 12.2%	タブレットPC 13.6%	従来型携帯電話 4.8%

### 携帯電話・スマートフォンのフィルタリング利用率【本県の状況】

調査年月	小学生	中学生
H25.6月~7月	78.2%	73.7%

(茨城県メディア教育指導員連絡会調べ)

小学生で32.5%、中学生で53.6%、高校生で98.0%です。ネット機器のうち、最も利用率が高い機器は、小学生では携帯ゲーム機、中学生および高校生ではスマホとなっており、他にもパソコン(以下PC)、タブレットPCなど、ネット機器が多様化しています。

有害サイトにアクセス制限をかけられるフィルタリングの利用率は、小中学生で7割以上と普及しているように見えますが、出会い系サイトの利用を通じて被害を受けた青少年のうち、9割以上がフィルタリング未加入と言われていることから、今後も利用率を高めていく必要があります。

## 茨城県メディア教育指導員の

## 堤千賀子さんにお話を伺いました

Q 茨城県メディア教育指導員とは

どのような方ですか。

A 原則としてPTA会員(経験者含む)の方で、平成27年5月現在、県内在住の約50人が登録しています。



中学校での講演で保護者からの質問に答える堤さん

**Q 茨城県メディア教育指導員の活動内容を教えてください。**

**A** 学校やPTAなどからの依頼に基づき、青少年がインターネットを介して被害者にも加害者にもならないよう、『保護者の目線』でインターネットの負の側面やトラブル回避方法、保護者としての対応方法などを伝える活動(講演など)を行います。

**Q 子どもたちのネット利用について、どういったトラブルが多いのでしょうか。**

**A** 最も多いのが、LINE(ライン)やTwitter(ツイッター)など、SNS(ソーシャルネットワークワーキングサービス)内での仲間外れやいじめといった人間関係のトラブルです。インターネットの特徴である匿名性が、いじめなどを助長していると言えます。



次に多いのが、不適切な写真や動画の投稿によるトラブルです。ネット上に一度公開された情報は削除することができず、軽い気持ちでの投稿でも、一生にわたって影響を及ぼすことがあります。

他にもSNSでのメッセージ交換、ゲームや動画視聴が止められず、勉強時間、睡眠時間を削るまでネットにのめり込んでしまう子どももいます。生活リズムの乱れは成長期の子どもにとって、心身への影響が大きいと言われています。(視力の低下、不登校など)

**Q 保護者にどのようなことを教えてください。**

**A** 具体的には、前述のフィルタリング、ウイルスを

検出し排除するセキュリティソフト、特定の機能やアプリケーションに利用制限をかけるペアレンタルコントロールなどのサービスを利用することですが、何より一番大切なのは、「保護者がいつも気に掛けている」という態度を子どもに示すことです。

インターネット上のトラブルは、保護者や学校など周囲の大人が気付きにくいいため、普段から子どもたちの様子を注意深く見守ることが大切です。

また、学級懇談会などで子どもたちのネット利用について取り上げ、保護者同士が情報を共有することも重要です。万が一子どもたちがトラブルに遭ったときには、気軽に相談できるよう、日頃から子どもたちとのコミュニケーションを積極的に取るようにしましょう。

**取材を通して感じたこと**

今回、子どもたちのインターネット利用の状況について勉強させていただき、日々、スマホやPCを使用していることも、知らないことがまだまだたくさんあると感じました。

今の子どもたちは、大人が予想だにしない危険な世界と常に背中合わせであり、さまざまなストレスを抱えながら過ごしているのだな、と少し心配にもなりました。今しかない、かけがえのない時間を大切に、ネット機器に振り回されることなく、安全に気を配ることで、楽しく便利に利用してほしいと思います。(山本 瑞穂)



**県女性青少年課からのお知らせ**

**青少年に深夜外出させないで!!**  
深夜：午後11時～翌日午前4時まで

映画館・カラオケボックス・まんが喫茶・インターネットカフェへの深夜入場は…

**親が一緒でもいけません!**

茨城県青少年の健全育成等に関する条例 茨城県  
茨城県青少年相談員連絡協議会 市町村青少年相談員協議会

**茨城県メディア教育指導員を派遣します**

子どもたちがインターネットを介して被害者にも加害者にもならないようにするため、保護者や子どもたちなどに対して、『保護者の目線』でインターネットの危険な面やトラブルへの対処方法、保護者の役割などをお話いたします。ぜひご活用ください。

派遣申込について 学校などの団体単位で県女性青少年課あてにお申し込みください。詳しくは  で



困ったことや気になることは  
気軽に相談しましょう! →



相談窓口一覧

**New**  
**東京大学と連携して中小企業などにおける  
中核人材を育成します!!**

県内中小企業の現場リーダーなどを対象に、「改善」による生産性向上を図るため、「東京大学ものづくりインストラクター養成スクール」と連携し、環境の変化に対応できる「問題解決能力」を育成するスクールを開設します。

**スクールの概要**

**受講期間** 9月25日(金)～11月14日(土)  
毎週金・土曜日の計16日間(講義8日間、現場実習8日間)

**開催場所** 茨城県産業会館2階 中会議室(水戸市桜川2の2の35)

**募集定員** 20人程度

**① 中小企業の現役社員(15人程度)**

県内に事業所を有する中小企業の製造現場リーダーまたはその候補者で、原則として10年程度の現場経験がある方  
例:工場長や、生産管理部門の責任者など(年齢不問)  
※自社の製造現場について深い見識を有する方であれば、現場経験10年未満でもご参加いただけます。

**② 県内の大手、中堅製造業で豊富な現場経験を有する企業OB(5人程度)**

※スクール終了後、茨城県中小企業振興公社のテクノエキスパートに登録し、県内中小企業の支援活動が可能であることが条件です。

**募集期間** 7月13日(月)～8月7日(金) 17時(必着)  
※募集期間に関わらず、定員となり次第、締め切らせていただきます。

**受講費用** ① 中小企業の現役社員:1人当たり25万円(消費税込)  
※経済産業省から受講料の一部が補助される予定です。  
② 企業OB:1人当たり10万円(消費税込)

**カリキュラム** ※カリキュラムは変更となる可能性があります。

実施日	9:30	12:30	13:30	17:30
講義	1日目 金	開講式	●ものづくりの基礎概念	●競争力と企業のパフォーマンス、コストと生産性
	2日目 土	●納期・工程・在庫管理・品質管理		●ものづくり管理会計
	3日目 金	●フレキシビリティ、QCD指導手順の総括		●コミュニケーションの基本
	4日目 土	●設備管理・購買管理		●3S改善との出会いが人生を大きく変えた パート事務員から経営者へ教育と連携で会社を変える!
	5日目 金	●マーケティングの基本		●製品開発
	6日目 土	●「IE」について		●「5S」について
	7日目 金	●目で見える管理		●現場改善の進め方
	8日目 土	●ものづくり失敗事例に学ぶ		●現場実習の手順 ●現場実習事前打ち合わせ
現場実習	9日目 金	●現場実習<各チーム>	●現場実習<各チーム>	●現場実習<各チーム>
	10日目 土	●チームディスカッション<各チーム>	●チームディスカッション<各チーム>	●チームディスカッション<各チーム>
	11日目 金	●現場実習<各チーム>	●現場実習<各チーム>	●現場実習<各チーム>
	12日目 土	●チームディスカッション<各チーム>	●チームディスカッション<各チーム>	●現場実習<各チーム>
	13日目 金	●現場実習<各チーム>	●現場実習<各チーム>	●発表資料作成<各チーム>
	14日目 土	●発表資料作成<各チーム>	●発表資料作成<各チーム>	●チーム成果発表(実習先)
	15日目 金	●チーム成果発表(実習先)	●チーム成果発表(実習先)	●チーム成果発表(水戸)
	16日目 土	●チーム成果発表(水戸)	●チーム成果発表(水戸)	修了式



企業における現場実習

**スクールの受講によるメリット**

**課題**

- 改善が続かない
- 部分的な改善で終わってしまう



**講義で学習すること**

- 設計から製造、物流までものづくり全体の流れを把握して改善の「兆候」を発見する方法
- 原因まで徹底的にさかのぼった診断と提案の方法 など

**現場実習で行うこと**

- 異なる経験を持つ受講生との意見交換
- 生産プロセス全体を「見える化」し、問題を共有する「ものと情報の流れ図」の作成 など



**生産性が向上!!**  
改善の連鎖による  
生産性の向上



〒310-0801 水戸市桜川2の2の35 茨城県産業会館9階 ☎029(224)5339 팩(227)2586

インターネット  
販売サイト

「お得 いばらき 名産品」  
この機会にぜひ、ご利用ください。

販売時期 平成27年6月1日～平成28年2月29日

割引率 (1) 50% (8月31日まで。対象の商品のみ。)  
(2) 30%

取扱商品 県内で生産または加工された食品、農林水産物、工芸品など244品目 (6月1日時点)

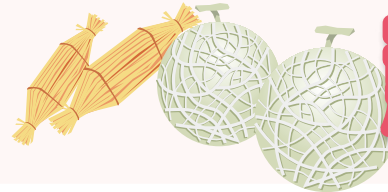
分野	主な商品
①菓子類	プリン、ケーキ、アイスクリーム、和菓子など
②工芸品	笠間焼、結城紬、淡水真珠など
③畜・水産物加工品	手づくりロースハム、ソーセージ、サバ缶詰、佃煮など
④農産物加工品	納豆、フレッシュジュース、味噌、醤油など
⑤農林水産物	常陸牛、クインシーメロン、スイカ、お米など



<http://ibaraki-shop.jp/>  
お得意いばらき名産品



※出品商品を随時募集中！  
お店の商品をインターネットで  
販売してみませんか。  
詳しくは県観光物産課まで。



いばらき自慢の  
逸品の数々が  
全品  
50%または  
30%割引

こちらは7/1販売開始！

県観光物産課  
☎029(301)3612



県内の海水浴場などで利用できる  
10,000円分のマリン券を5,000円で発売！

<http://www.ibarakiguide.jp/marine.html>

観光 いばらき

検索



## 学びの広場サポートプランとは

子どもたちの基礎学力向上のため、県では、「学びの広場サポートプラン事業」により、補充学習の支援を行っています。県が独自に作成した学習教材の配付と「学びの広場サポーター」の派遣を通じ、きめ細かな学習支援を実施しています。

## 実施状況と今年度の計画

昨年度は、小学4・5年生を対象に、531の小学校で、計2,282人の「学びの広場サポーター」による学習支援を行いました。今年度から新たに中学1・2年生も対象となり、学校ごとに年間15時間程度の補充指導を行います。



神栖市立大野原小学校での学習の様子

### 主な声

わからない問題ができて、笑顔になった  
児童の姿が忘れられない(サポーター)



わからない問題が解けるようになり、  
自信がついて算数が前より好きになった  
(児童)

## 学びの広場サポートプラン(中学校版) サポーター募集!!

教員とともに子どもたちの学習支援に協力して下さる「学びの広場サポーター」を募集します。(集まり次第、募集終了とさせていただきます。)

学習対象者 / 中学1・2年生 実施時期 / 夏休み期間中など(各中学校が定める日)

募集対象者 / 大学生、非常勤講師、退職教員など(教員免許を保有する方または教員免許取得を目指す方など)

募集人数 / 最大500人程度(希望した中学校の1・2年生1学級当たり1人)

実施期間 / 各学校の計画による 謝礼 / 1時間程度1,500円(交通費を含む)

提出書類 / 本人が確認できる書類(学生証、運転免許証、保険証の写しなど) ※印鑑が必要となります。

申込先および連絡先 県内の各市町村教育委員会学校教育課(指導課)または各小中学校までご連絡ください。

県義務教育課 ☎029(301)5226



子どもたちの  
基礎学力アップを支援!!  
学びの広場サポートプラン



# こ 湖沼

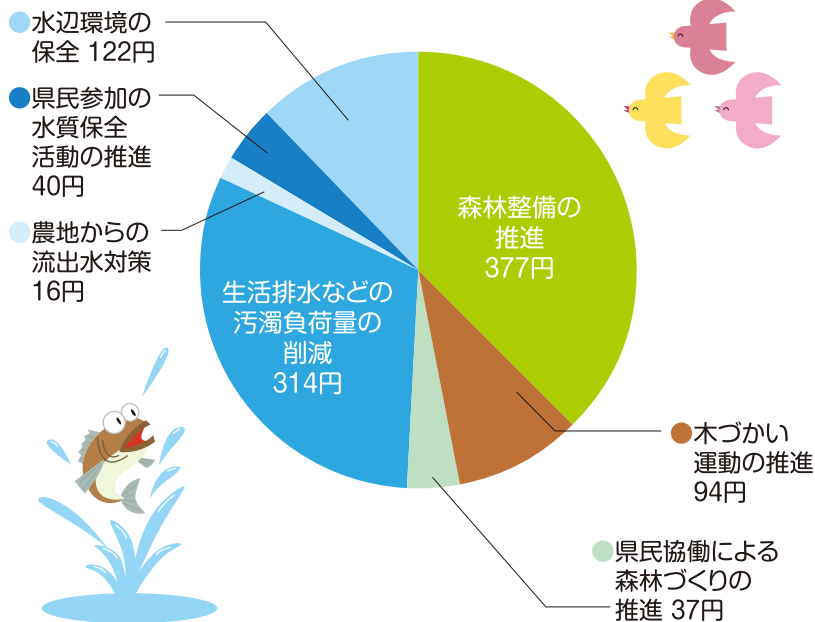
# しょう かん きょう ぜい 環境税

～ いばらきの美しい水と緑を未来へ ～



帆引き船が浮かぶ霞ヶ浦

## 平成27年度の森林湖沼環境税の 使いみち 一人あたりの年額1,000円の使いみち



## 森林湖沼環境税とは？

県民共有の財産である森林や湖沼・河川を良好な状態で次世代に引き継ぐため、平成20年度から導入している県民税です。

皆さまに納めていただいた森林湖沼環境税を活用して、荒廃した森林の間伐や高度処理型浄化槽の設置促進など、自然環境の保全に取り組んでいます。



# 特集



適正に間伐されたスギ林

## 森林湖沼環境税の仕組み

### 納める人

県内に住所や事業所などがある個人、法人(※)  
※住民税(県民税均等割)を納める人と同じです

### 納める額

**[個人]** 1,000円/年  
**[法人]** 県民税均等割額の10%/年

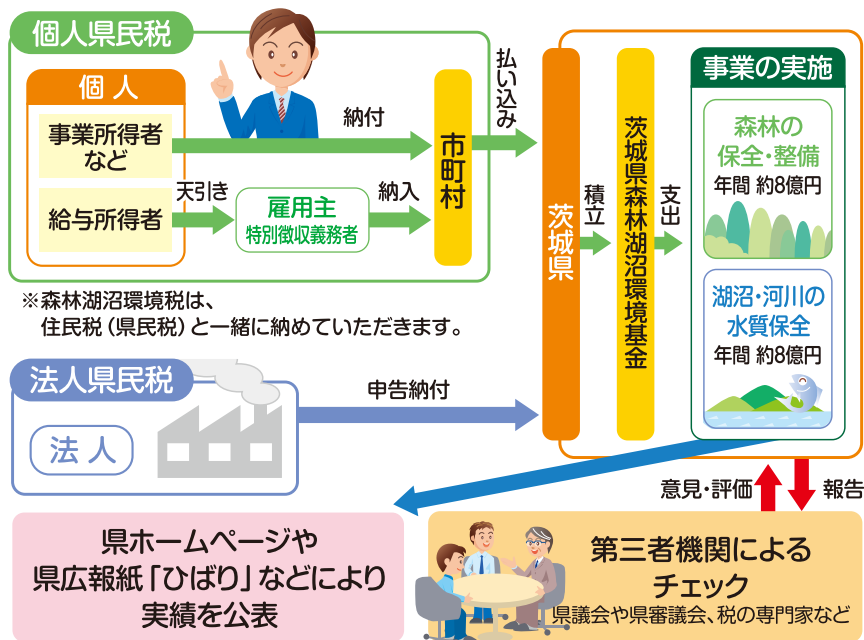
### 納める期間

平成20年度から平成29年度まで

### お問い合わせ先

- 税の仕組みに関すること
    - ☎ 県税務課 ☎029(301)2418
  - 税の使いみちに関すること(森林)
    - ☎ 県林政課 ☎029(301)4021
  - 税の使いみちに関すること(湖沼・河川)
    - ☎ 県環境対策課 ☎029(301)2968
- 📄 「茨城県 森林湖沼環境税」で検索

### 納税から事業実施までの流れ



※森林湖沼環境税は、住民税(県民税)と一緒に納めていただきます。

# 活用した取り組み



## 生活排水などの汚濁負荷量の削減

- 高度処理型浄化槽の設置などへの補助 (1,210基)
- 下水道や農業集落排水施設への接続支援 (下水道:375件、農業集落排水:230件)
- 工場・事業場の立入検査 (612事業所)
- 家畜排せつ物を燃料として利活用 (2施設)
- 堆肥の流通促進を支援 (1集団)



高度処理型浄化槽の設置



工場・事業場の立入検査

## 農地からの流出水対策

- 農業排水を農業用水として再利用する循環かんがい施設の整備・管理 (12カ所)



霞ヶ浦湖上体験スクール



## 県民参加の水質保全活動を推進

- 市民団体の環境保全活動への支援 (25団体)
- 小・中学生などを対象に湖上での環境学習を実施 (300回、9,323人)
- コシ帯の保全活動への支援 (10活動組織)



## 水辺環境の保全

- 湖水や河川などを直接浄化する実証試験の実施
- アオコ抑制装置を設置し悪臭被害などを防止
- 未利用魚の回収 (257.6トン)
- 霞ヶ浦の水質改善に向けた試験研究



アオコ抑制装置の設置



未利用魚の回収

### キャラバン (県内5カ所)



### 平成26年度事業による年間負荷削減量

COD\*

約47トン

全窒素

約34トン

全りん

約3.7トン

平均的な家庭約6,600世帯の年間排出負荷量 (COD) に相当

※COD・・・化学的酸素要求量のこと。水質汚濁の原因となる水中の有機物に関する指標の一つです。

### Q 「窒素やりん」は、どうして削減しないといけないの？

A. 窒素やりんなどの栄養塩類は、植物が育つために必要な物質です。しかし、水中の窒素やりんが多くなりすぎて富栄養化が進むと植物プランクトンが増加し、アオコが発生してしまいます。また、植物プランクトンの増加に伴って、湖内の有機物も増え、湖が汚れてしまうことにつながるのです。

いばらきの森や水について調べてみよう

環境体験学習に行こう



守り  
育てる

## 森林環境保全のための適正な森林整備の推進

- 荒廃した森林の間伐 (1,079ヘクタール)
- 間伐作業道の開設 (76,299メートル)
- 身近な平地林や  
里山林の整備 (143ヘクタール)
- 海岸防災林の機能強化  
(広葉樹などの植栽12ヘクタール、  
松くい虫被害木伐採1,502立方メートル)



間伐した森林



見通しのよくなった通学路

つかう

## いばらき木づかい運動の推進

- 県産材を使用した  
木造住宅建築への補助 (300戸)
- 公共施設の木造化・木質化 (2施設)
- 学校などへの木製品  
(椅子や机など) の導入 (35施設)



県産材を使った住宅の建築



県産材を内装に使用した保健センター

学び  
つなぐ

## 県民協働による森林づくりの推進

- 地域の森づくり活動などへの支援 (20団体)
- 小・中学生などを対象とした  
森林・林業体験学習を実施 (参加人数 8,327人)
- 筑波山のブナ林保護活動  
(林床ササ刈り560平方メートル)



森林・林業体験学習

## 平成26年度事業による年間炭素吸収量

約**2,042**炭素トン (間伐:1,942炭素トン  
平地林:100炭素トン)

平均的な家庭約1,422世帯が1年間に排出する炭素量に相当

## 森林湖沼環境税PR



私たちにできることを  
一緒に考えてみよう

ボランティアに  
参加して  
みようかな

平成27年度もPRキャラバンを開催します。

### Q 間伐はどうして必要なの？

A. 人が苗木を植えて育てた森林を「人工林」といいます。「人工林」は、木の成長に応じて間伐を行わないと、枝や葉が重なり合って太陽の光が入らない暗い森林になり、木の成長が悪くなるばかりでなく、下草が生えないため雨が降ると土砂が流れやすくなり、森林の土が水を蓄えるという機能が失われてしまいます。間伐は、健全な森林をつくるために欠かせない作業です。

# お知らせ ひろば

- 問……問い合わせ先
- 申……申し込み先
- HP……ホームページ



## 催し物

**「おもてなし県民大会」を初開催!!**  
～おもてなし日本を目指して～

日時▶7月1日(水)13時～15時30分  
会場▶水戸プラザホテル2階ボールルーム  
(水戸市千波町2078の1)

内容▶①講演会:「ホテルが実践するホスピタリティ」(塩島賢次 ホテルメトロポリタン総支配人)

②寸劇:「見栄と真心」(劇団いばらき)

③事例発表会:市民観光ボランティア「歴史アドバイザー水戸」、土浦市観光ボランティアガイド協会

※参加費無料

詳しくは、ホームページをご覧ください。

県観光物産課

☎029(301)3617

「観光いばらき」で検索 観光いばらきHP



## ノーベル物理学賞受賞 中村修二氏講演会



写真提供:Randall Lamb, UCSB

世界初となる高輝度青色LEDの開発、製品化に成功し、昨年、ノーベル物理学賞を受賞した、中村修二カリフォルニア大学教授の講演会を開催します。

日時▶7月22日(水)15時30分～17時

会場▶つくば国際会議場大ホール  
(つくば市竹園2の20の3)

※参加費無料(要事前申込み)

詳しくはホームページをご覧ください。

問・申つくばサイエンス・アカデミー事務局  
☎029(861)1206

問県科学技術振興課 ☎029(301)2532

「つくばサイエンスアカデミー」で検索

## 募集

### 県職員採用選考試験

○保健師等採用選考試験

職種▶保健師、臨床検査技師、診療放射線技師

勤務場所▶保健所、病院など

○看護師採用選考試験

職種▶看護師①医療・福祉施設など  
②専任教員

勤務場所▶①県立医療大学付属病院など  
(県立中央病院、県立こころの医療センターを除く)  
②県立中央看護専門学校

試験日▶8月2日(日)

締め切り▶7月24日(金)持参・消印有効

問・申県人事課 ☎029(301)2278

「茨城県人事課」で検索

### 地上100メートルからの 花火観覧

水戸黄門まつりの花火大会を、県庁舎25階の展望ロビーで観覧しませんか。

日時▶8月7日(金)19時30分～20時30分  
応募方法▶往復はがきに①「観覧希望」  
②郵便番号③住所④氏名⑤電話番号  
⑥人数(4人以下)を記入のうえ、下記まで  
応募ください(返信面に住所・氏名を記入)。  
ホームページからも応募可能です(複数  
応募は不可)。

締め切り▶7月15日(水)17時必着

※応募多数の場合は抽選

問・申県管財課 ☎029(301)2387

〒310-8555 水戸市笠原町978の6

「茨城県管財課」で検索

### 県営住宅の入居者募集

募集期間▶7月1日(水)～15日(水)

入居日▶10月1日(木)

申込書などの配布場所▶(一財)茨城県住宅管理センター・各市町村・県住宅課

※このほか、災害公営住宅(藤が原アパート、勝倉アパート)および一部の団地は随時募集(先着順で申込受付)を行っています。

災害公営住宅は、県内外を問わず東日本大震災により滅失した住宅に居住していた方で、現に住宅に困窮していることが明らかである方向けの住宅です。詳しくはお問い合わせください。



勝倉アパート3号棟

問・申(一財)茨城県住宅管理センター  
☎029(226)3350

問県住宅課 ☎029(301)4750

「茨城県営住宅」で検索

## 案内

### 県政世論調査にご協力を

暮らしの満足度や県政への要望などについて、調査員がお伺いしてご意見をお聞きします。

対象▶県内在住の20歳以上の方

調査方法▶1,500人を無作為抽出し、訪問による聞き取りを行います。

調査期間▶7月～8月

※対象者には、事前に協力依頼の文書をお送りします。

問県広報聴課 ☎029(301)2140



### 愛の血液助け合い運動にご協力を



病气やけがの治療に必要な血液製剤は、健康な方々からの「献血」によって支えられています。

7月は愛の血液助け合い運動推進月間です。ぜひ、献血ルームや移動採血車で献血にご協力をお願いします!

日立献血ルーム▶JR日立駅前三井生命ビル5階(日立市幸町1の4の1)

水戸献血ルーム▶JR水戸駅エクスセルみなみ6階(水戸市宮町1の7の31)

つくば献血ルーム▶つくばセンタービル2階(つくば市吾妻1の1364の1の4)

問県薬務課 ☎029(301)3384

「茨城県赤十字血液センター」で検索

### 危ない!! 用水路やため池で遊ばないで!

水田で水を必要とするこの時期、用水路やため池の水位が高くなり、水深が1メートル以上になる場所もあります。こうした場所で子どもが転落すると、大きな事故につながります。

痛ましい事故を防ぐため、子どもたちが用水路などで遊ばないように、ご家庭で話し合ってくださいとともに、用水路などで遊んでいる子どもを見かけたら、積極的なお声がけをお願いします。

問県農村計画課

☎029(301)4142



### 少年サポートセンターが移転! 身近に便利に

少年の非行、犯罪被害についての相談や立ち直り支援を行っている茨城県警察少年サポートセンターが、警察本部から水戸合同庁舎とつくば市豊里窓口センターに移転し、相談電話も充実しました!

学校、地域の皆さまからの相談もお待ちしています。一人で悩まず相談を!

<水戸> ☎029(231)0900

<つくば> ☎029(847)0919

詳しくは、ホームページをご覧ください。

問・申県警本部少年課少年サポートセンター

「茨城県警察少年サポートセンター」で検索

# おでかけガイド



## 県近代美術館

### 企画展「やなせたかしの世界展 — みんなだいすきアンパンマン —

7月11日(土)～8月30日(日)

アンパンマンの作者、やなせたかし(1919-2013)の全貌を紹介する展覧会。絵本をはじめ、漫画の原画やイラストなどを紹介します。

水戸市千波町東久保666の1  
☎029(243)5111  
☎9992

〈入館料〉一般980円  
高・大生720円、小・中生360円



『しろいうま』1976年  
©やなせたかし/フレーベル館



『てのひらをたいように』  
2009年 ©やなせたかし/  
フレーベル館・TMS・NTV

## 県立歴史館

### テーマ展「茨城の科学技術の歴史」 — 科学万博-つくば'85開催30周年 — 7月14日(火)～8月23日(日)

科学万博に関する資料や万博キャラクターなどを展示し、当時の様子を紹介。また、そこに至るまでの科学技術の歴史を、さまざまな資料をとおして振り返り、茨城の新たな魅力を発見していきます。

水戸市緑町2の1の15  
☎029(225)4425 ☎(228)4277

〈入館料〉一般150円、大学生80円、高校生以下無料



科学万博キャラクター  
(コスモ星丸)

## 県つくば美術館

第3回土曜講座「やなせたかしの作品世界」— アンパンマンだけじゃない! —  
7月18日(土) 13時30分～

講師：吉田 衣里(県近代美術館 主任学芸員)

第4回土曜講座「異界へのいざない展にちなんで」  
8月1日(土) 13時30分～

講師：三代 博紀(県天心記念五浦美術館 首席学芸主事)

〈参加費〉無料

つくば市吾妻2の8 ☎029(856)3711 ☎3358

## 美術館・歴史館 博物館の利用案内 (県立図書館を除く)

- 各館の開館時間/9時30分～17時(入館は16時30分まで) ※五浦美術館は9時開館
- 月曜休館(ただし、7月20日(月)は開館、7月21日(火)は休館) ※歴史館は6月29日～7月13日まで臨時休館
- 満70歳以上の方(健康保険証、運転免許証などを持参してください)、障害者手帳などをお持ちの方と未就学児は入館無料。
- 毎週土曜日は、小・中・高校生は入館無料。(春・夏・冬休み期間中は除く)

## 県天心記念五浦美術館

### 企画展「異界へのいざない — 妖怪大集合」

7月18日(土)～8月30日(日)

ひゃっき やまぼう うたがわくによし  
百鬼夜行絵巻や歌川国芳などの浮世絵、茨城県ゆかりの小川芋銭らの日本画、水木しげるの妖怪画など、近世から現代に至る「妖怪」を描いた絵画を中心に紹介し、日本人にとって妖怪が今まで身近な存在であり続ける意味をさぐります。



水木しげる「小豆洗い」  
©水木プロ

北茨城市大津町椿2083

☎0293(46)5311 ☎5711

〈入館料〉一般620円、高・大生410円、小・中生210円

## 県自然博物館

### 第63回企画展「葉っぱ展」 — 個性豊かな葉っぱとその恵み —

7月4日(土)～9月23日(水)

大きい葉っぱ、小さい葉っぱ、においのする葉っぱ、ざらざらする葉っぱ、おもしろい形の葉っぱなど「葉っぱの多様性」を紹介し、そのつくりや働きなどについても詳しく紹介します。

坂東市大崎700

☎0297(38)2000 ☎1999

〈入館料〉一般740円  
高・大生450円、小・中生140円

大きい葉っぱ  
ココヤシ



## 県立図書館

茨城県読書をすすめる県民のつどい 7月4日(土) 10時～15時  
手作りプラネタリウム

7月5日(日) 11時～15時30分 ※30分ごとに上映

上映内容「夏の夜空と七ター織姫と彦星のお話—」

〈参加費〉無料

水戸市三の丸1の5の38 ☎029(221)5569 ☎(228)3583

■開館時間/火～金9時～20時 土日祝9時～17時

■7月の休館日(6、13、21、27、31日)

広告

流れるアワアワプール  
日本初 **フィッシュゴーランド**  
7/18 OPEN!!

南国の魚たちと海中散歩するように。  
さあ、あこがれの世界へ!

Spa Resort  
**Hawaiians**

〒972-8555 福島県いわき市常磐藤原町藤原50 tel.0570-550-550(ホビスタイル)

ボクらの  
**パラダイス**

# なつかし・いばらき

今回は、7月20日の海の日になみ、子どもから大人まで楽しめる大洗水族館の昔と今をご紹介します！

## 大洗水族館からアクアワールド・大洗へ

### まるで竜宮城！

1952（昭和27）年、大洗県立自然公園内に、初代となる大洗水族館が完成しました。

わずか50坪の館内で、ヒラメやウミガメなどの本県沿岸に生息する生物を50種ほど展示していた、比較的小規模な水族館でした。

1970（昭和45）年、二代目として移設・開館し、世界初となる40メートルの継ぎ目なしガラスを使った大回遊水槽や日本初のペンギンショーを行うなど、さまざまな挑戦を行いました。



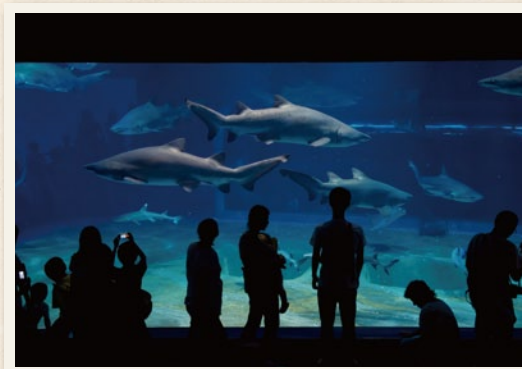
まるで竜宮城！初代大洗水族館（1952年）

### 見るだけじゃない！

### さわって・学べる現在のアクアワールド・大洗

2002（平成14）年、大規模なリニューアルを行い、日本有数の大型水族館として生まれ変わりました。館内には約580種68,000点の生物が展示されており、水族館のシンボルである飼育種類数日本一を誇るサメや1,300トンの水量を誇る出会いの海の大水槽、「見て・さわって・学べる」キッズコーナーなど、大人から子どもまで楽しめる施設です。

なつかし・いばらきの映像（QRコードの県だよりNo.8、No.77）と併せて、お楽しみください。



飼育種類数日本一を誇るサメ

📍アクアワールド茨城県大洗水族館 大洗町磯浜町8252の3 ☎029(267)5151  
 入場料金:大人1,850円、小・中学生930円、幼児(3歳以上)310円

## 茨城空港から新たな国際便就航のお知らせ

📍県空港対策課  
 ☎029(301)2761

### 茨城—深圳線が就航！

茨城空港と中国の深圳を結ぶ国際定期便が7月25日（土）に就航します。深圳からは、香港をはじめマカオ、海南島などへのアクセスも便利です。（深圳市とつくば市は友好都市提携を結んでいます。）

中国南方航空（土・日運航）

深圳 → 茨城	茨城 → 深圳
10:00 → 14:50	16:00 → 20:00

※発着時間は現地時間で表記しています  
 ※国土交通省認可申請中

📍中国南方航空 日本地区コールセンター  
 ☎0570(095)539 📺「中国南方航空」で検索  
 月～金:9:30～17:30



### チャーター便も運航決定！シルバーウィーク(9/19-23)は茨城空港からベトナムへ

待望の茨城空港初ベトナム直行チャーター便が運航！世界遺産のハロン湾・首都ハノイを巡る郷愁の国ベトナムへの旅をお楽しみください！

出発日/9月19日（土）4泊5日 発着空港/茨城—ハノイ 航空会社/バトジェット航空

販売/JTB関東 ☎029(225)5233（法人営業水戸支店） ツアー詳細は 📺「JTB関東 水戸」で検索

首都圏初乗り入れ！！



ハロン湾