



茨城県

1月号 平成29年1月1日
発行 茨城県 編集 広報広聴課
〒310-8555 水戸市笠原町978 番6
TEL 029-301-1111(代表)
TEL 029-301-2128(直通)
FAX 029-301-2168

ひばり

- 新年のご挨拶
コトワタシゴトワタシ
働く女性の活躍
応援します！
- 特集
シルバリーハビリ体操
- 今年の目標！
関東で最も酒蔵が多い
茨城県！



1

2017

茨城県広報紙



六角堂越しに望む日の出(北茨城市)

新年のごあいさつ



あけましておめでとうございませう。皆様にはすがすがしい新春をお迎えのこととお慶び申し上げます。

昨年は、地域経済の一部に弱さも見られ、厳しさが残る一年でありましたが、G7科学技術大臣会合や県北芸術祭が開催され、多くの方々にご来県いただき、あるいは、企業の立地が順調に進むなど、明るい話題もありました。

本年は、人口が減少する中であつて、地域の活力を維持し、発展させていくための重要な年であります。災害に強い県土づくりや行財政改

革を進めながら、地方創生や「人が輝く元気で住みよいいばらき」づくりに全力で取り組んでまいります。

まず、「人が輝くいばらき」づくりにつきましても、少人数教育や理数・国際理解教育、道徳・郷土教育などの充実を図るとともに、就学前教育や自然体験などに力を入れ、子どもたちの自主性・自立性を育ててまいります。また、女性や若者が活躍しやすい環境づくりや文化の振興などに努めてまいります。

次に、「元氣ないばらき」づくりにつきましても、働く場の確保や交流人口の拡大を図るため、広域交通ネットワークの整備や企業誘致、最先端科学技術を活かした新産業・新技術の創出や中小企業の振興、つくば霞ヶ浦りんりんロードやNHKの朝ドラ「ひよっこ」などを活用した観光の振興、農業の6次産業化や農産物のブランド化・

輸出の促進、人材のUIJターンや地元定着の推進、県北地域の振興などを進めてまいります。

また、「住みよいいばらき」づくりにつきましても、少子高齢化が急激に進む中、結婚・出産・子育てまで切れ目のない若い世代への支援、医師確保や救急医療体制の整備、高齢者の健康・生きがいづくりや障害者の自立支援、さらには治安の確保や交通安全対策などに取り組んでまいります。

さらに、世界湖沼会議や茨城国体・全国障害者スポーツ大会、東京オリンピック・パラリンピックなどに向けた準備を進めてまいります。

皆様のご健勝・ご多幸をお祈りいたしまして、新年のあいさつといたします。

平成二十九年一月一日

茨城県知事 橋本 昌

今年の主な動き

- 2月 エンジン01文化戦略会議オープンカレッジ in 水戸(17～19日)
※詳しくは7ページ「お知らせ」をご覧ください。
- 3月 第6回科学の甲子園全国大会(つくば市)(17日～20日)
- 4月 NHK連続テレビ小説「ひよっこ」放送開始(3日)

圏央道(首都圏中央連絡自動車道)県内全線開通(平成28年度内)

今後の主な行事

- 平成30年10月 第17回世界湖沼会議(いばらき霞ヶ浦2018)(15～19日)
- 平成31年9月 第74回国民体育大会「いきいき茨城ゆめ国体2019」(28日～10月8日)
- 平成31年10月 第19回全国障害者スポーツ大会「いきいき茨城ゆめ大会2019」(12～14日)
- 平成32年7月 第32回オリンピック競技大会(2020/東京)(24日～8月9日)
- 平成32年8月 東京2020パラリンピック競技大会(25日～9月6日)



平成29年度前期
連続テレビ小説

ひよっこ

4月から
放送スタート!



11月5日のメディア向けに行われたロケ取材会での1枚。
(後列左から)祖父役の古谷一行さん、お母さん役の木村佳乃さん、ヒロイン・みね子役の有村架純さん、叔父役の峯田和伸さん
(前列左から)妹役の宮原和さん、弟役の高橋來さん

ドラマの舞台となるのは、茨城県北西部の架空の村「奥茨城村」。農業産出額全国第2位を誇る茨城県の北西部には、清流に育まれた豊かな田園や里山が広がります。11月には県内でロケが行われ、地元エキストラ延べ約350人が参加しました。茨城県が連続テレビ小説の主な舞台になるのは、第14作「鳩子の海(1974年)」に次いで2回目です。お楽しみに！



ロケ収録の様子

茨城県の皆さんへ

有村架純さん

とても素敵な田園の風景や、茨城の良さをお伝えできればいいなと思うので、どうかお力を貸してください！
放送も楽しみにしていただけたら、うれしいです。精一杯頑張りますので、応援よろしく願いいたします。

いばらき大使
羽田美智子さん
(ヒロインの友人のお母さん、常総市出身)



茨城の皆さま、お待たせいたしました。

いよいよ“朝ドラ”で茨城が舞台になります。朝見ていただいて、とても心が温かくなるような茨城の空気を全国に発信していきたいと思えます。

「ひよっこ」とは

連続テレビ小説・第96作「ひよっこ」は、東京オリンピックが開催された1964年から始まる物語。高度成長期の真ただ中、日本の発展を支えたのは、地方から上京し懸命に働いた名もなき人々でした。

この物語のヒロインも、そんなひとり。集団就職で上京した“金の卵”ヒロインが、自らの殻を破って成長していく波瀾万丈の青春記です。

● 放送予定：4月3日(月)～9月30日(土) 全156回



働く女性の活躍 応援します！

～女性が輝く社会づくり～

働き方の多様化へのチャレンジについて
「男性・女性という枠を超えて、1000人1000通りの働き方を目指し、多様性を認める施策を行っていたら、女性が多く入社し活躍する会社になった」と、青野さんは語ります。

グループウェア開発などを行うサイボウズは、一時、離職率が28パーセントとなり、人材確保のために多大な時間を割くとい



お話を伺った青野さん

県では、活力ある地域社会をつくるため、さまざまな分野で女性が能力を発揮して、社会に参画し活躍できる「女性が輝く社会の実現」に向けた取り組みを進めています。

今回は、多様な働き方を実践している企業として、11月に県庁で行われた「ハーモニートップセミナー」で講師を務められた、サイボウズ株式会社代表取締役社長の青野慶久さんにお話を伺いました！

いばらき女性特派員
阿久津 ゆかり
【プロフィール】
ひたちなか市在住
趣味:書道、編み物、読書



「1000人1000通りの働き方」という方針のもと、働き方の多様化すなわち「ワークスタイル変革」へのチャレンジが始まったそうです。

Q1 どのようにワークスタイルを変革したのですか？

「より多くの人が、より成長して、より長く働ける環境を提供する」という方針を定め、働く時間と場所を自分のライフスタイルに合わせて選べるようにしたのです。その結果、現在の離職率は4パーセント以下となり、女性社員の割合も、一業界平均の2割を大幅に上回る4割となっています。

Q2 働き方の多様化に必要なものは何でしょうか？

「制度・ツール・風土」の3つです。前述した多様な働き方を実現できる「制度」に加え、場所にとられない働き方のために必要なパソコンや仕事の情報をチームで共有できるインフラといった「ツール」を整備する。そして、経営者が会社の「風土」を変えてくることが重要です。私は、自ら進んで手本を示すため、子どもが生まれる度に育児休業を取りました。1人目の時は2週間。2人目の時は半年間、毎週水曜日を育児日。3人目となる現在は上の子2人の保育園のお迎えのため、社員の誰よりも早く毎日16時に退社しており、短時間

女性が輝く社会を目指して…

県では、企業の認定・表彰制度の創設やトップセミナーなどの開催により、職業生活における女性の活躍を応援しています！

県の取り組みの一部を紹介

県内5つの企業を「茨城県女性が輝く優良企業」に認定しました！

今年度から、職場での女性活躍推進、ワーク・ライフ・バランス推進および子育て支援にバランス良く取り組んでいる企業を優良企業として認定・表彰しています。

今回は、3つ星：2社、2つ星：2社、1つ星：1社を認定し、3つ星認定の2社を特に優良な企業として表彰しました！



3つ星 株式会社常陽銀行（水戸市）、株式会社筑波銀行（つくば市）

2つ星 京三電機株式会社（古河市）、医療法人社団善仁会小山記念病院（鹿嶋市）

1つ星 桂不動産株式会社（つくば市）

いばらき女性活躍推進会議の会員企業募集

官民一体となって女性の活躍を推進していくために、昨年5月に立ち上げた推進会議。

現在、推進会議の設立趣旨に賛同し、自社の女性活躍の「見える化」などに取り組む県内の企業・事業所を会員として募集しています。

会員登録すると、県ホームページで公表するほか、推進会議のロゴマークを名刺やホームページにご使用い

ただくなど、女性活躍に取り組んでいる企業であることをPRいただけます。「女性活躍推進の第一歩」として、ぜひ会員企業に登録しませんか？



(H28年11月現在211社登録)

今年度は、女性が働きやすい職場環境の整備などを推進するため、

- 企業や市町村のトップなどを対象とした「ハーモニートップセミナー」
- 働く女性を対象とした「キャリアアップ講座」
- 経営者や管理職などを対象とした「イクボス養成講座」

を行いました。

今後も働く女性の活躍を応援し、女性が輝く社会づくりを推進していきます。

問 県女性青少年課 ☎029(301)2178
📍「茨城県 女性活躍」で検索

勤務の社員が帰りやすい風土づくりを実践しています。

Q3

青野さんご自身の育児休業の体験談などを教えてください。

育児という仕事はとにかく大変でした。24時間休みなしで、責任重大です。女性が社会で活躍するために、男性の育児参加は必要不可欠だと感じました。育児に理解のある「イクボス※」が増え、働き方

改革を進めることが、日本が抱える少子化の問題を解決するための有効な手段になると考えています。

※部下のワーク・ライフ・バランス（仕事と生活の両立）を支援し、自らも私生活を楽しむ上司（経営者・管理職）のこと

取材を通して感じたこと

「100人いれば100通りの働き方を」という考えのもと、「制度・ツール・風土」を変えてきたイクボス。ご紹介した内容のほか、最長6年間の「育



児・介護休暇制度」や、「サイボウズを退職後、6年間は復帰可能な「育自分休暇制度」に加え、専門職種「感動課」が創り出す感動体験のお話とても魅力的でした。興味をお持ちの方には、青野さんが書かれた書籍をお勧めしたいと思います。

「女性が輝く社会づくり」とは、まさに「女性がこの会社で活躍したい」と感じるような、働く女性のライフイベントを理解し応援する「感動に出会える魅力ある会社」に変革していくことではないでしょうか。（阿久津ゆかり）

感染症に注意しましょう

ノロウイルスによる感染性胃腸炎やインフルエンザが流行しています。

ノロウイルスは、手指や食品などを介して感染し、おう吐や下痢、腹痛などを引き起こします。

外出後、調理前、食事前、トイレ後は必ず石けんで手をよく洗いましょう。

インフルエンザは、普通のかぜと異なり、咳、のどの痛みに加え、38℃以上の高熱や頭痛、関節痛などの全身症状が現れます。外出時のマスク着用や外出後の手洗い、適度な湿度の保持、十分な休養とバランスのとれた栄養摂取を心掛けましょう。また、重症化を防ぐためにも、予防接種を受けましょう。

☎ 県保健予防課 ☎029(301)3233

📄 「茨城県 感染症」で検索



県庁舎の一般開放休止のお知らせ

1月21日(土)・22日(日)の2日間、電気設備点検のため、県庁舎の一般開放を休止しますので、あらかじめご了承ください。

☎ 県管財課 ☎029(301)2393

「KENPOKU ART 2016 茨城県北芸術祭」
現在もご覧いただける展示作品のご案内

- 御岩山雲籠図 (岡村美紀) 日立市／御岩神社
- ヒタチタガ・コンクリート・マンガ・ベンチ・コレクション (山本美希) 日立市／常陸多賀駅前商店街
- 常陸のおお田守る竜神 (國安孝昌) 常陸太田市／常陸太田市民交流センターパルティホール
- 川床／寄り添う人々 (塩谷良太) 常陸大宮市／道の駅常陸大宮かわプラザ

☎ 県県北振興課 ☎029(301)2727

茨城県職員ガイダンス

県職員として働きたい方、仕事内容に興味・関心を持っている方を対象に、県職員として働く「魅力」や「やりがい」、仕事の内容について、職員の経験談を交えてお話しします。※採用活動とは一切関係ありません。

開催日 ▶ ①1月19日(木) ②1月25日(水)

会場 ▶ ①都道府県会館(東京都千代田区)

②県庁(水戸市)

内容 ▶ 県の概要・各部門の仕事内容などの説明、県職員による個別相談

申込方法 ▶ ホームページや電話など ※先着順

締め切り ▶ ①1月6日(金) ②1月13日(金)

☎・📄 県人事委員会事務局 ☎029(301)5549

📄 「茨城県人事委員会」で検索

「高齢者はつらつ百人委員会」委員募集

高齢者自らがメンバーとなり、健康・生きがいづくりに関するさまざまな事業を企画・実施します。委員会は、県北・県央・鹿行・県南・県西の5地域に設置され、各地域ともおおむね100人の委員で構成されています。

対象 ▶ 県内在住のおおむね60歳以上の方で、委員会の活動に出席できる方(条件あり)

任期 ▶ 平成29年4月～平成31年3月

締め切り ▶ 2月28日(火) ※期限前に締め切る場合あり

☎・📄 茨城わくわくセンター(県社会福祉協議会内)

☎029(243)8989

「いばらき女性特派員」募集

広報紙やツイッターで茨城県の魅力を発信しませんか。

対象 ▶ 県内在住の満20歳以上の女性(平成29年4月1日現在)、公務員や議会の議員でない方 など

任期 ▶ 平成29年4月上旬～平成30年3月31日

募集人数 ▶ 4人

謝礼 ▶ 年間6万円

締め切り ▶ 2月10日(金)

☎・📄 県広報広聴課県民広報グループ ☎029(301)2128

📄 「いばらき女性特派員 募集」で検索

広告

B型肝炎

あなたも過去の
集団予防接種が原因では？

給付金を受け取るには、提訴し支給対象者として認定される必要があります。一度は断念した方も、条件を満たす場合があります。まずは弁護士まで、ご相談ください。

2月25日(土)つくば国際会議場にて、
14:00から安部井誠人先生(筑波大学)講演会
17:00から訴訟無料相談説明会を行います。

全国B型肝炎訴訟茨城弁護士 TEL029-226-3925
事務局長 弁護士 丸山 幸司(茨城県弁護士会所属)

広告

医療法人 重陽会
サービス付き
高齢者向け住宅

なでしこ

入居者
募集中

無料体験実施中

*24時間介護士対応
*デイサービス・居宅介護支援事業所併設

★ベッド・布団類付属
★週2回のお掃除付き

月額利用料金: 135,000円
★家賃・共益費・生活支援・食費込み
※介護保険自己負担別途

TEL 0299-56-6400
〒315-0035 茨城県石岡市南台3-2-1
★ホームページもご覧ください | なでしこ南台 | 検索 |
Facebook 随時更新中!!

県内で鳥インフルエンザが発生しています。死んだ野鳥を見つけた方は、
各県民センター環境・保安課または県環境政策課へご連絡ください。

お知らせ ひろば

- 問……問い合わせ先
- 申……申し込み先
- HP……ホームページ

催し物

いばらきデザインフェア

本県の優れたデザインを選定する「いばらきデザインセレクション2016」の作品を中心に展示します。

期間▶1月6日(金)～15日(日) 10時～20時
会場▶ファッションクルーズ ニューポートひたちなか
問 県デザインセンター ☎029 (264) 2205
HP 「茨城県デザインセンター」で検索



いばらきコンテンツコレクション2

本県にゆかりのあるクリエイターが作品の展示・発表を行います。



日時▶1月13日(金) 13時～18時
14日(土) 10時～17時30分
会場▶つくばイノベーションプラザ ※入場無料
内容▶マンガ、ゲーム、イラスト、映像の展示など
※VR(バーチャルリアリティ)を体験できる特別企画あり
問 県産業政策課 ☎029 (301) 3523
HP 「いばらきコンテンツコレクション2」で検索

県植物園(熱帯植物館)早春の洋ラン展

パフィオペディラムなど、さまざまな洋ランを展示します。



期間▶1月20日(金)～22日(日)
会場▶県植物園内熱帯植物館
内容▶約100品種200点の洋ラン展示、販売、園芸教室(22日(日) 13時～先着40人)
問 県植物園管理事務所 ☎029 (295) 2150
HP 「茨城県植物園」で検索

セロフン エンジン01文化戦略会議 オープンカレッジ in 水戸

～みとれる水戸 みつめる歴史、みつめる未来～

各分野の第一線で活躍するエンジン01文化戦略会議のメンバーが水戸市を訪れ、3日間にわたって地域の人々と知の交流を行います。



前回延岡大会での講座の様子

期間▶2月17日(金)～19日(日)
会場▶オープニング・クロージングシンポジウム(17日・19日):県立県民文化センター
講座(18日):茨城大学(水戸キャンパス)ほか
入場チケット販売▶
○チケットぴあ ☎0570 (02) 9999 <http://pia.jp/>
○セブン-イレブン、サークルK・サンクス、水戸市文化交流課内(本庁舎東側臨時庁舎1階:8時30分～17時15分、年末年始(12月29日～1月3日)以外無休)
問 エンジン01文化戦略会議オープンカレッジ in 水戸実行委員会事務局(水戸市文化交流課内) ☎029 (239) 3200
問 県地域計画課 ☎029 (301) 2730

広告 税金のことはお気軽に税理士へ — e-Taxの相談もお気軽に税理士へ —

お近くの税理士事務所では
少額な税金の還付申告を無料で行います 事前予約制

実施日▶平成29年2月14日(火)・2月23日(木)
※なお、ご相談の内容によりましては有料になることもあります。

納税者のみなさん
確定申告で
悩んでいませんか？
税理士はあなたの頼れるパートナー

関東信越税理士会茨城県支部連合会
水戸市桜川2-2-35 茨城県産業会館12階
TEL.029-221-8786 <http://www.myfavorite.bz/ibazei/>

広告

子どもたちの笑顔が
わたしへのご褒美

茨城県内の
保育所や認定こども園、幼稚園への就職
を希望する方の相談や、就職のお手伝いをしています。
相談、登録などすべて無料です。

(社福)茨城県社会福祉協議会 茨城県子育て人材支援センター
☎029-301-0294 (月～金 9:00～17:00) FAX:029-244-4543
〒310-8586 水戸市千波町1918 茨城県総合福祉会館2F 茨城県子育て人材支援センター 検索



催し物ガイド



県陶芸美術館

企画展「現代の茶陶」

1月2日(月)～3月12日(日)

桃山陶の復興を志した重要無形文化財保持者たちの作品や、新進作家たちのユニークな作品など、現代における茶陶の多様性を紹介します。

(入館料)一般720円、高・大生510円、小・中生260円



ぼっさんざいはいゆうわん 桑田卓郎「白金彩灰釉焼」2010年

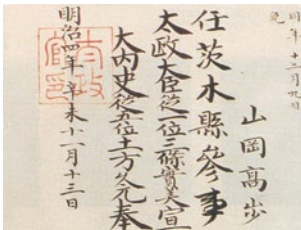
笠間市笠間2345(笠間芸術の森公園内) ☎0296(70)0011 ㊟0296(70)0012

県立歴史館

アーカイブズ展「近代茨城の群像 — 記録史料に秘められた茨城の記憶 —」

1月22日(日)まで

大切な古文書や公文書を守り、後世に伝える文書館(アーカイブズ)。今回は、新たに整理・発見された史資料などをもとに、幕末から明治、戦後にかけての茨城の記憶を探ります。



たかゆきてつしゅう 「山岡高歩(鉄舟)茨城県参事任命書」
ぜんいふせん (全生庵蔵、当館複製)

(入館料)一般150円、大学生80円、高校生以下無料

水戸市緑町2-1-15 ☎029(225)4425 ㊟029(228)4277

県近代美術館

企画展「奇想天外! アートと教育の実験場 筑波大学(総合造形)展」

1月29日(日)まで

(入館料)一般980円、高・大生720円、小・中生360円

水戸市千波町東久保666-1 ☎029(243)5111 ㊟029(243)9992

県天心記念五浦美術館

企画展「国際交流基金所蔵 海を渡った日本の名品」

1月19日(木)～2月19日(日)

日本美術を紹介するため、独立行政法人国際交流基金が海外で開催した展覧会において高い評価を得た日本画や陶芸の名品32点を展示します。

(入館料)一般310円、高・大生210円、小・中生150円



片岡球子「喜多川歌麿」1978年

北茨城市大津町椿2083 ☎0293(46)5311 ㊟0293(46)5711

県自然博物館

第67回企画展

「外から運ばれて来た生き物たち -Youはどうして日本へ?-」

1月29日(日)まで

(入館料)一般740円、高・大生450円、小・中生140円

坂東市大崎700 ☎0297(38)2000 ㊟0297(38)1999

県つくば美術館

第6回土曜講座

「国際交流基金所蔵 海を渡った日本の名品」

1月28日(土) 13時30分～

県天心記念五浦美術館の展覧会にちなんで、平山郁夫、片岡球子などの日本画、北大路魯山人、富本憲吉などの陶芸作品を紹介します。

講師:荒木 扶佐子(県天心記念五浦美術館 企画普及課長)

(参加費)無料

つくば市吾妻2-8 ☎029(856)3711 ㊟029(856)3358

県立図書館

「本気で結婚したい方に」無料婚活相談室

1月12日(木)、26日(木) 18時～19時30分(1人30分、要予約)

名作を楽しむ会

1月28日(土) 13時30分～14時50分

テーマ:「漱石の女弟子たち～野上弥生子～」

講師:佐々木 紀子

(参加費)無料

水戸市三の丸1-5-38 ☎029(221)5569 ㊟029(228)3583

■開館時間/火～金:9時～20時 土・日・祝日:9時～17時

■1月の休館日(1、2、3、10、16、23、30、31日)

美術館・博物館 歴史館の利用案内 (県立図書館を除く)

- 各館の開館時間/9時30分～17時(入館は16時30分まで)
- 月曜休館(1月9日(月)は開館、1日(日)、10日(火)は休館)※近代美術館・歴史館は3日(火)休館、つくば美術館は6日(金)まで休館
- 満70歳以上の方(健康保険証、運転免許証などを持参してください)、障害者手帳などをお持ちの方と未就学児は入館無料。
- 毎週土曜日は、高校生以下は入館無料(春・夏・冬休み期間中は除く)。

広告

おかげさまで50周年

分譲住宅 供給棟数 14年連続 全国No.1

実際に見て・触れて 実感してください

本体価格・ガス工事・設計費用一式・網戸・カーテンレール・屋外給排水工事・確認申請料・検査料・屋外電気工事・暖房乾燥機付きユニットバス・1階掃き出し窓シャッター付き・1階2階節水トイレ付き

全部まとめて

32坪(4LDK)まで

1,180万円 (8%税込)

一建設株式会社

TEL:029-309-0668

水戸市河和田1-1524-1 赤塚駅南口より徒歩7分

住宅展示場 水戸赤塚店 定休日:水曜日 キッズスペース完備

広告

基本は終身年金。だから一生運お受け取り。老後にゆとり

掛金は全額所得控除で税金がおトク。今にゆとり

国民年金基金

国民年金にゆとりをプラス。自分で入る公的な個人年金。

茨城県国民年金基金

国民年金に任意加入している60歳以上65歳未満の方も国民年金基金に加入できます。※日本国内に住所を有する方に限りです。

資料請求・ご相談・お問い合わせはお気軽に今すぐこちらへ! 0120-65-4192

〒310-0062 水戸市大町3-4-36 大町ビル内 ☎029-225-4797 ㊟http://www.ibakikin.or.jp/

※地域によっては携帯電話からはつながらない場合があります。

いばらき イベントカレンダー 2017年1月～3月



1月

1/2(月)～5(木)

◆ **第18回彩初業市**
(笠間市:笠間工芸の丘 特設会場)
笠間工芸の丘 ☎0296(70)1313

1/2(月)～9(月)

◆ **かみね公園正月まつり**
(日立市:かみね公園)
(公財)日立市公園協会 ☎0294(22)4737

1/8(日)

◆ **第24回境達磨市**
(境町:境町役場前)
境町観光協会 ☎0280(81)1319

1/14(土)

◆ **とりで利根川どんどまつり**
(取手市:取手緑地運動公園)
取手市観光協会 ☎0297(74)0217

1/28(土)

◆ **第45回水戸市新春たこあげまつり**
(水戸市:偕楽園公園 四季の原(好文橋付近))
水戸市生涯学習課 ☎029(306)8692

1/29(日)・3/12(日)

◆ **茨城シクロクロス(サイクルイベント)**
(城里町:総合野外活動センターふれあいの里)
城里町まちづくり戦略課 ☎029(288)3111

2月

2/1(水)～28(火)

◆ **常陸太田そばまつり**
(常陸太田市:そばまつり参加店)
(一社)常陸太田市観光物産協会
☎0294(72)8194

2/11(土)

◆ **第38回磯節全国大会決戦会**
(水戸市:県立県民文化センター大ホール)
(一社)水戸観光協会 ☎029(224)0441

2/18(土)～3/31(金)

◆ **第121回水戸の梅まつり**
(水戸市:偕楽園・弘道館)
(一社)水戸観光協会 ☎029(224)0441

2/25(土)～3/20(月)

◆ **第44回筑波山梅まつり**
(つくば市:筑波山梅林)
(一社)つくば観光コンベンション協会
☎029(869)8333

2/26(日)

◆ **稚児行列とテント市**
(行方市:蓮城院)
行方市商工会 ☎0299(72)0520

3月

3/9(木)

◆ **祭頭祭**
(鹿嶋市:鹿島神宮および周辺門前町)
鹿嶋市商工観光課 ☎0299(82)2911

3/12(日)

◆ **森コミいち**
(桜川市:上野沼やすらぎの里キャンプ場)
森コミいち実行委員会(桜川市企画課内)
☎0296(58)5111

3/15(水)

◆ **第6回筑西健康パーク**
(筑西市:下館総合体育館)
筑西市健康づくり課 ☎0296(22)0506

3/18(土)・19(日)

◆ **結いのおと**
(結城市:北部市街地)
(株)TMO結城 ☎0296(33)0073

3/18(土)～4/5(水)

◆ **第41回古河桃まつり**
(古河市:古河公方公園(古河総合公園))
古河市観光協会 ☎0280(23)1266

3/25(土)・26(日)

◆ **道の駅常陸大宮「かわプラザ」
開業1周年記念イベント**
(常陸大宮市:道の駅常陸大宮「かわプラザ」)
道の駅常陸大宮「かわプラザ」
☎0295(58)5038

いばらきの ひなまつり



1/24(火)～3/5(日)

◆ **かさまの陶雛一桃宴**
(笠間市:ギャラリーロード、陶の小徑ほか)
桃宴実行委員会(やまさき陶苑)
☎0296(72)6865

1/28(土)～3/5(日)

◆ **那珂のひなまつり**
(那珂市:那珂市曲がり屋、那珂市中央公民館ほか)
※2/25(土)「つるしひなまつり」
那珂つるしびなの会 ☎029(298)1248

2/4(土)～3/3(金)

◆ **水海道あすなろの里 ひなまつり**
(常総市:水海道あすなろの里)
水海道あすなろの里 ☎0297(27)3481

◆ **真壁のひなまつり 和の風第十五章**

(桜川市:真壁町市街地)
桜川市商工観光課 ☎0296(55)1159

2/4(土)～3/5(日)

◆ **第5回ひなに魅せられて～ひな人形の世界～**
(下妻市:下妻市ふるさと博物館)
下妻市ふるさと博物館 ☎0296(44)7111

◆ **筑西の雛祭り～ひなめぐり～**

(筑西市:下館駅北・南周辺商店街、アルテリオ)
筑西市商工観光課 ☎0296(54)7011

2/11(土)～3/3(金)

◆ **結城のひなまつり**
(結城市:北部市街地)
(株)TMO結城 ☎0296(33)0073

2/11(土)～3/3(金)

◆ **うしくのひなまつり**
(牛久市:牛久市中央生涯学習センター)
牛久市文化芸術課 ☎029(871)2301

◆ **かぐや姫のものがたり**

(稲敷市:笑遊館)
笑遊館 ☎029(892)2117

2/18(土)～3/3(金)

◆ **第9回手作りひな人形まつり**
(高萩市:高萩市民センター、高萩駅前商店街ほか)
NPO法人里山文化ネットワーク ☎0293(22)3650

◆ **守谷ひなまつり**

(守谷市内14カ所)
守谷市民活動支援センター ☎0297(46)3370

3/1(水)～31(日)

◆ **スロータウン鯨ヶ丘ひなまつり**
(常陸太田市:鯨ヶ丘商店街ほか)
鯨ヶ丘商店会会長(きくや) ☎0294(72)0569

※行事の日程や内容については、
変更になる場合がありますので、
お出かけの際には前もってご確認ください。

茨城の観光情報はここ

広告



いっしょに新たな価値を創ります。

このまちに生きる、みなさまと。このまちに生きる、者として。
ともに夢を描く、そんな存在でありたい。新たな夢が見つかるまちへ。
共に。
わたしたちは、常陽銀行です。



世のため、人のため、自分のために、

シルバーリハビリ体操をはじめませんか？



「シルバーリハビリ体操」は、「いきいきヘルス体操」および「いきいきヘルスいっぱい体操」などの総称で、体操指導士の養成システムも含め、茨城県立健康プラザの大田仁史^{おおた ひとし}管理者が考案した体操です。体操は道具を使わず、いつでも、どこでも、一人でもできます。平成27年度の体操教室参加者数は延べ58万人を超え、本県発の取り組みとして全国の自治体にも広がっています。

シルバーリハビリ体操



やってみたい方は

ぜひお近くの体操教室へご参加ください。公民館や保健センター、地域のサロンなど県内約1,800カ所で開催しています。

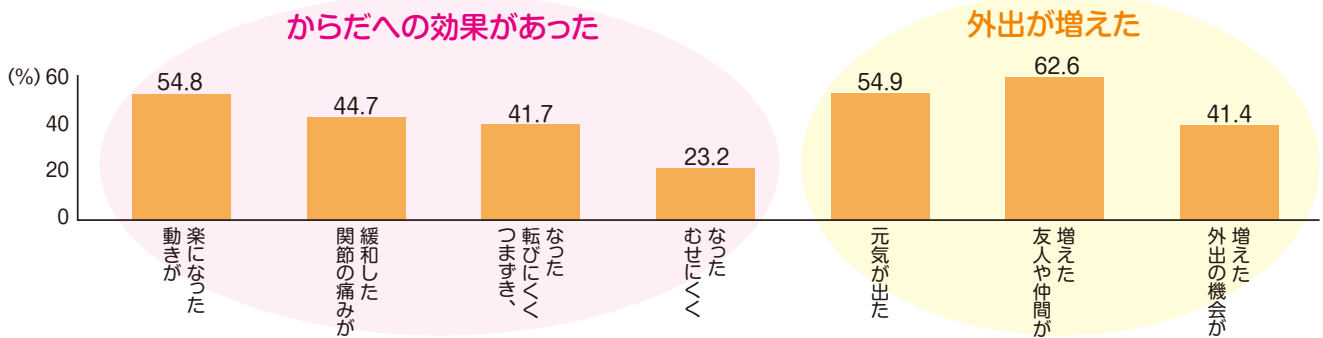


※開催日時については、お住まいの市町村の担当窓口にご確認ください、ホームページをご覧ください。

「いばらきデジタルマップ シルリハ体操教室」で検索

シルバーリハビリ体操の効果

体操教室に参加し、6カ月以上体操を続けた方の感想 (995人)



(小澤多賀子「高齢ボランティアによる介護予防のための体操普及活動の有益性」、一部改変)

シルバーリハビリ体操指導士になって、体操の普及活動をしませんか。

次に該当する方であれば、どなたでも体操指導士になれます。

- ① おおむね60歳以上の県民の方
- ② 受講後に地域でボランティア活動ができる方
- ③ 常勤の職に就いていない方



● 県立健康プラザまたは市町村で開催される3級指導士養成講習会を受講し、全課程を修了する必要があります。

*平成29年度上期受講者募集については2月を予定しています。

県立健康プラザ ☎029(243)4217
 「健康プラザ シルバーリハビリ体操指導士」

全国初の取り組み！ シルバーリハビリ体操指導士養成システム

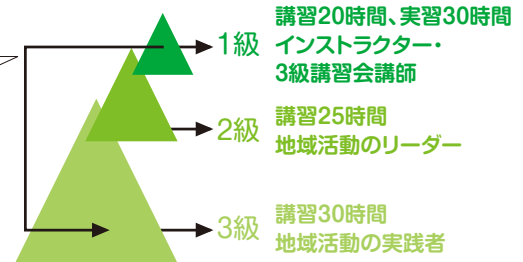
体操を教える側も教わる側も地域の住民であり、また、1級指導士が3級指導士養成講習会の講師を務めるなど、全国に先駆けて、住民が住民を教え、育てる仕組みを県内全市町村で作り、取り組んでいます。

*1級指導士は2級・3級指導士の資格を有し、2級指導士は3級指導士の資格を有しています。

体操を教える側も
教わる側も
地域の住民

指導士数7,651人
(H28.11.30)

目標数
10,000人 (H29)



県長寿福祉課 地域ケア推進室 ☎029(301)3332

いばらきの

白慢!

関東で最も酒蔵が多い茨城県!

日本酒は、古くから私たちの生活と密接に関わっており、精米・発酵などの独自の技術を発展させた日本を代表する伝統文化です。

全国有数の米どころである本県では、久慈川、那珂川、筑波山周辺の桜川、利根川、鬼怒川の5つの水系のもと、関東地方で最多の46の酒蔵により、個性あふれる日本酒が造られています。

また、昨年の「全国新酒鑑評会」においては、8蔵が金賞を受賞(全国第10位)するなど、近年、全国規模の鑑評会や世界的な品評会において、その品質が高く評価されています。

昨年5月に開催された「G7茨城・つくば科学技術大臣会合」や「伊勢志摩サミット」においても、多くの本県産の日本酒が提供され、参加者から好評を得たところであり、その素晴らしさが世界に向けて大きく発信されました。

新酒が出来上がる季節です。蔵人が丹精込めて醸す個性豊かないばらきの酒。ぜひ、酒蔵を巡りながら、お気に入りの1本を見つけてみてはいかがでしょうか。



G7茨城・つくば科学技術大臣会合で提供された県産酒の一部

県産業技術課 ☎029(301)3584

✂ (切り取り線)

私の提案



テーマ:

.....

（谷折り）

のりしろ

.....

のりしろ

〒
あなたの
おところ

フリガナ
お名前

男・女 歳

ご職業



県への提案や意見をお寄せください。封筒の作り方などは次頁をご覧ください。なお、ご意見などの概要につきましては、個人情報伏せて公表させていただきます。

✂ (切り取り線)

のりしろ

1月の広報広聴案内

テレビ

【磯山さやかの旬刊! いばらき】
高田純次の
『じゅん散歩』内で放送

テレビ朝日 毎週金曜日
(午前10時20分頃 2分間)

いばらき大使の磯山さやかさんが、県内の観光スポットなどを歩きつつ茨城の魅力を紹介します。

火・水・木曜日(午前5時50分～6時の間) ※ダイジェスト版CM



散歩人・高田純次が“一歩一会”をテーマに、都内近郊を自由気ままに歩きます!

ラジオ

茨城放送(IBS)

AM1197kHz(水戸)・1458kHz(土浦・県西)

FM94.6MHz(水戸)・88.1MHz(日立)

【ラジオ県だより～県民情報コーナー～】

県の施策や催し物のお知らせ(5分間)

月～金曜日:7時30分、11時55分、17時55分

【県政スポット】

県の施策をCM風に紹介(各時報前の20秒)

月～土曜日:8時、10時、18時 日曜日:9時、16時



フェイスブック・ツイッター

県からのお知らせを発信しています。

フェイスブック「茨城の魅力を伝えたい」

ツイッター@Ibaraki_Kouhou



フェイスブック



ツイッター

行政情報センター(県庁舎3階)

県の刊行物などを閲覧することができます。

【開庁日の8時30分～17時15分】

声の広報「ひばり」

視覚障害者を対象に、「ひばり」の内容をテープ・CDに収録して貸し出しています。

☎県視覚障害者協会 ☎029(221)0098

県政についての意見・要望などは

県民相談センター(県庁舎3階) ☎029(301)2147 FAX029(301)2169

✉email@pref.ibaraki.lg.jp

または各地の県民相談センターへ

☎県北県民相談センター(常陸太田合同庁舎内) ☎0294(80)3322

☎鹿行県民相談センター(鉾田合同庁舎内) ☎0291(33)4110

☎県南県民相談センター(土浦合同庁舎内) ☎029(822)7010

☎県西県民相談センター(筑西合同庁舎内) ☎0296(24)9074

※法律相談(電話要予約)は、県庁舎3階の県民相談センターで受け付けています。

「ひばり」は各市町村、県出先機関、県内金融機関などに配置しています。

料金受取人払郵便

3 1 0 - 8 7 9 0

水戸中央局
承認
8823

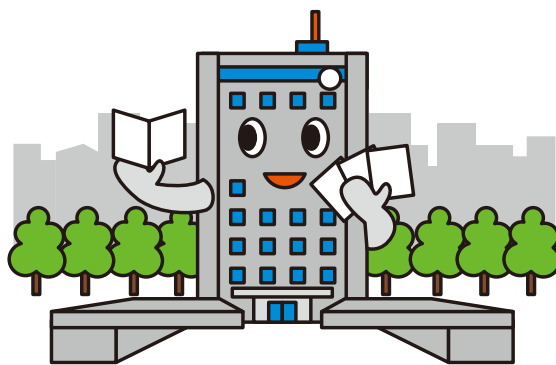
差出有効期間
平成29年8月
31日まで

(切手を貼らずに
お出しください。)



茨城県知事
橋本 昌 行
水戸市笠原町九七八番六

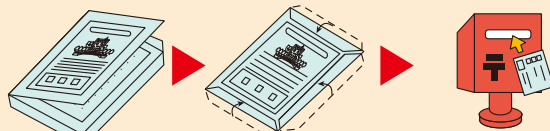
あなたの声を県政に!



茨城県では、より多くの皆さまのご意見をお聞きして県政に反映させたいと考えています。
あなたの茨城県政へのご提案やご意見をお寄せください。

FAX 029(301)2169

封筒の作り方



①切り取り線に沿って紙面から切り取り、この面が外側になるように中央を折ります。

②宛先を下にして、のりしろを図のようにはり合わせます。

③切手を貼らずそのまま近くのポストへ投かんしてください。

次回「ひばり」2月号の新聞折り込みは1月29日(日)です。